

Gdańsk, dn. 2024-01-29

T-Mobile Polska S.A.
ul. Marynarska 12
02-674 Warszawa

Pełnomocnik.

Pełnomocnictwo numer: .

z dnia:

dane do korespondencji:

NetWorks Sp. z o.o.

ul.

Starosta Powiatu Wejherowskiego
Starostwo Powiatowe w Wejherowie
ul. 3 Maja 4
84-200 Wejherowo

Dotyczy: ustawowego obowiązku, wynikającego z art. 152 ust. 1 i ust. 7 w związku z ust. 6 pkt 1c ustawy z dnia 27 kwietnia 2001r – Prawo ochrony środowiska (Dz.U. 2024 poz. 54).

Działając z upoważnienia T-Mobile Polska S.A. z siedzibą ul. Marynarska 12, 02-674 Warszawa, informuję o zmianie danych w zakresie nazwy instalacji oraz wielkości i rodzaju emisji dla instalacji radiokomunikacyjnej **32275 (N150075) GGD_RUMIA_POMORSKA2** zlokalizowanej w miejscowości RUMIA, ul. POMORSKA 2. W stosunku do informacji zawartej w zgłoszeniu realizowanym dla tej instalacji w trybie art. 152 ust. 1 i 5 ustawy z dnia 27 kwietnia 2001r – Prawo ochrony środowiska (Dz.U. 2024 poz. 54), dane ulegają zmianie w następujący sposób:

2. Nazwa instalacji zgodna z nazewnictwem stosowanym przez prowadzącego instalację:

Instalacja radiokomunikacyjna - **32275 (50075N!) GGD_RUMIA_POMORSKA2**

9. Wielkość i rodzaj emisji²⁾:

Pole elektromagnetyczne. EIRP poszczególnych anten zostało podane w pkt 12, tj.

Lp.	Równoważna moc promieniowana izotropowo (EIRP) [W]
1.	12451
2.	17141
3.	22131
4.	12451

Lp.	Równoważna moc promieniowana izotropowo (EIRP) [W]
5.	17141
6.	22131
7.	12451
8.	17141
9.	22131
10.	502

12. Szczegółowe dane, odpowiednio do rodzaju instalacji, zgodne z wymaganiami określonymi w załączniku nr 2 do Rozporządzenia:

Lp.	1)	2)	3)	4)	5)	
	Współrzędne geograficzne	Częstotliwość lub zakresy częstotliwości pracy instalacji [MHz]	Wysokość środka elektrycznego anteny [m n.p.t]	Równoważna moc promieniowana izotropowo (EIRP) [W]	Azymut [°]	Kąt pochylenia lub zakresy kątów pochylenia [°]
1.	18°25'17.9" 54°33'50.8"	900/2600	41	12451	50	0-12/-4-8
2.	18°25'17.9" 54°33'50.8"	800/1800/2100	41	17141	50	0-12/-3-9/ -3-9
3.	18°25'18" 54°33'50.8"	3600	41	22131	50	0-12
4.	18°25'17.8" 54°33'50.7"	900/2600	41	12451	200	-2-10/0-12
5.	18°25'17.8" 54°33'50.7"	800/1800/2100	41	17141	200	-2-10/ -2-10/-2-10
6.	18°25'17.8" 54°33'50.7"	3600	41	22131	200	0-12
7.	18°25'17.8" 54°33'50.8"	900/2600	41	12451	310	-2-10/-1-11
8.	18°25'17.8" 54°33'50.8"	800/1800/2100	41	17141	310	-1-11/ -2-10/-2-10
9.	18°25'17.8" 54°33'50.8"	3600	41	22131	310	0-12
10.	18°25'17.9" 54°33'50.7"	80000	38	502	19*	nd.

*) tolerancja azymutu od -10° do +10°.

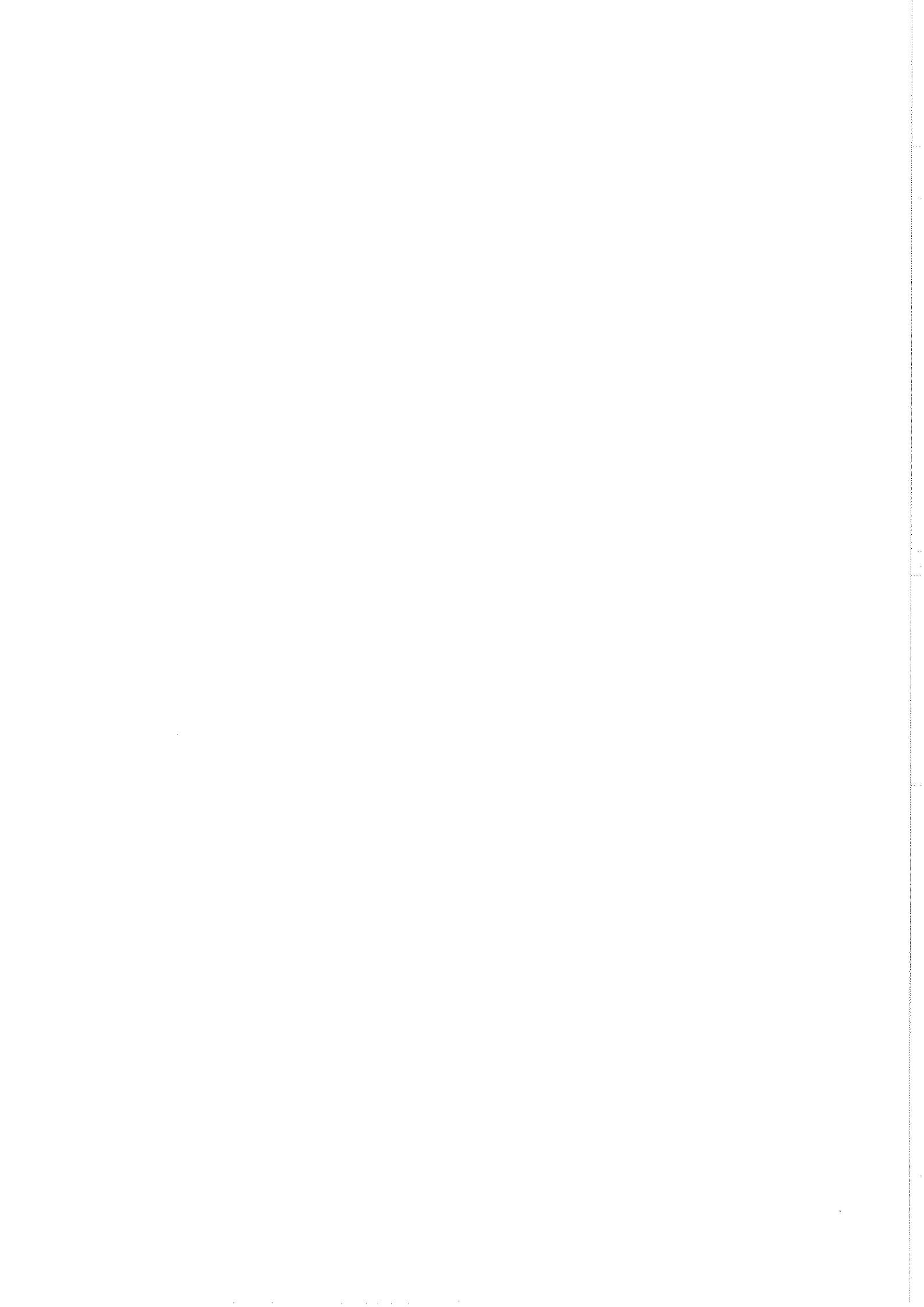
Informuję, iż dokonane zmiany w zakresie wielkości i rodzaju emisji przedmiotowej instalacji nie powodują zmiany instalacji w sposób istotny zgodnie z art. 3 pkt 7 ustawy Poś.

W załączniku przesyłam:

1. Pełnomocnictwo
2. Kopia potwierdzenia wniesienia opłaty skarbowej.
3. Sprawozdanie z pomiarów pól elektromagnetycznych wykonanych dla celów ochrony środowiska.

Otrzymują:

1. a/a
2. adresat





NetWorks Sp. z o.o.
Laboratorium Badań Środowiskowych
ul. Józefa Piusa Dziekońskiego 3
00-728 Warszawa
e-mail: Laboratorium@networks.pl

S P R A W O Z D A N I E 8502/2023/OS
Z POMIARÓW PÓL ELEKTROMAGNETYCZNYCH
WYKONANYCH DLA POTRZEB OCHRONY ŚRODOWISKA

Badany obiekt: Instalacja radiokomunikacyjna T-Mobile Polska S.A.
Numer i nazwa: 32275 (50075N1) GGD_RUMIA_POMORSKA2
Adres: RUMIA, POMORSKA 2, Powiat wejherowski, WOJ. POMORSKIE

Data wykonania pomiarów: 2024-01-26

Sprawozdanie z badań bez pisemnej zgody laboratorium nie może być powielane inaczej niż w całości.
Wynik przedstawione w niniejszym sprawozdaniu odnoszą się wyłącznie do badanego obiektu i do warunków i konfiguracji urządzeń w dniu wykonywania pomiarów.

1. Właściciel badanego obiektu:

T-Mobile Polska S.A., ul. Marynarska 12, 02-674 Warszawa

2. Zleceniodawca:

T-Mobile Polska S.A., ul. Marynarska 12, 02-674 Warszawa

3. Przedstawiciel zleceniodawcy:

NetWorks Sp. z o.o.

4. Zakres zlecenia:

Wykonanie badania i opracowanie sprawozdania z pomiarów natężenia pola elektrycznego i pola magnetycznego dla instalacji radiokomunikacyjnej T-Mobile Polska S.A. zlokalizowanej w miejscowości RUMIA, POMORSKA 2.

5. Cel zlecenia:

Wykonanie pomiarów pól elektromagnetycznych w otoczeniu instalacji radiokomunikacyjnej 32275 (50075N!) GGD_RUMIA_POMORSKA2 w odniesieniu do wymagań określonych w *Rozporządzeniu Ministra Klimatu z dnia 17 lutego 2020 r. w sprawie sposobów sprawdzania dotrzymania dopuszczalnych poziomów pól elektromagnetycznych w środowisku (Dz.U. 2022 poz. 2630)*.

6. Pomiary zostały wykonane przez:

7. Informacje o źródłach pól elektromagnetycznych

7.1. Sposób identyfikacji badanych źródeł pól elektromagnetycznych

Identyfikacji źródeł i parametrów technicznych dokonano na podstawie analizy dokumentacji dotyczącej zlecenia oraz obserwacji miejsca wykonywania badań.

7.2. Opis miejsca zainstalowania anten i urządzeń technicznych. Opis obiektu badań i jego otoczenia

Instalacja radiokomunikacyjna zlokalizowana jest na terenie ogrodzonym. Anteny zawieszono na wieży kratowej. Urządzenia sterujące oraz zasilające zainstalowano w szafie outdoor u podstawy wieży. Wokół instalacji znajduje się miasto.

Instalacja radiokomunikacyjna jest obiektem bezobsługowym. Okresowe stanowiska pracy związane są z prowadzonymi w zależności od potrzeb konserwacjami, przeglądami, strojeniem i naprawami.

Sprawozdanie z badań bez pisemnej zgody laboratorium nie może być powielane inaczej niż w całości.
Wynik przedstawione w niniejszym sprawozdaniu odnoszą się wyłącznie do badanego obiektu i do warunków i konfiguracji urządzeń w dniu wykonywania pomiarów.

7.3. Parametry techniczne źródła pola elektromagnetycznego

Dane przedstawiające maksymalne parametry pracy instalacji przekazane przez zleceniodawcę:

Parametry systemu nadawczo-odbiorczego:

Charakterystyka promieniowania		kierunkowa					
Rzeczywisty czas pracy [h/dobę]		24					
Warunki pracy		znamionowe					
Rodzaj wytwarzanego pola		stacjonarne					
Lp.	Częstotliwość lub zakresy częstotliwości pracy [MHz]	Typ/producent anteny	liczba anten	Azymut [°]	kąt pochylenia [°]	Wysokość środka elektrycznego anteny [m n.p.t.]	Równoważna moc promieniowana izotropowo (EIRP) [W]
1	900/2600	ATR4518R6v06 Huawei	1	50	0-12**/-4-8**	41	12451
2	800/1800/2100	ATR4518R6v06 Huawei	1	50	0-12**/-3-9**/-3-9**	41	17141
3	3600	AQQQ NSN	1	50	0-12**	41	22131
4	900/2600	ATR4518R6v06 Huawei	1	200	-2-10**/0-12**	41	12451
5	800/1800/2100	ATR4518R6v06 Huawei	1	200	-2-10**/-2-10**/-2-10**	41	17141
6	3600	AQQQ NSN	1	200	0-12**	41	22131
7	900/2600	ATR4518R6v06 Huawei	1	310	-2-10**/-1-11**	41	12451
8	800/1800/2100	ATR4518R6v06 Huawei	1	310	-1-11**/-2-10**/-2-10**	41	17141
9	3600	AQQQ NSN	1	310	0-12**	41	22131

* wskazane wartości kąta pochylenia anten, zgodnie z informacją uzyskaną od zleceniodawcy, są wartościami stałymi

** pomiary wykonano zgodnie z pkt 13., ppkt 2 załącznika do Rozporządzenia Ministra Klimatu z dnia 17 lutego 2020 r. (Dz. U. 2022, poz. 2630).

Parametry radiolinii:

Charakterystyka promieniowania				kierunkowa			
Rzeczywisty czas pracy [h/dobę]				24			
Warunki pracy				znamionowe			
Rodzaj wytwarzanego pola				stacjonarne			
Lp.	Linia radiowa			Antena			
	Typ/Producent	Częstotliwość pracy [GHz]	Równoważna moc promieniowana izotropowo (EIRP) [W]	Typ/producent	Średnica anteny [m]	Azymut [°]	Wysokość zainstalowania n.p.t [m]
1.	Huawei Optix RTN 380AX Huawei	80	502	A80D03 Huawei	0.3	19	38

7.4 Inne źródła pól elektromagnetycznych

Na podstawie informacji otrzymanych od użytkownika oraz obserwacji otoczenia miejsca wykonywania pomiarów nie stwierdzono występowania innych źródeł pola-EM

Sprawozdanie z badań bez pisemnej zgody laboratorium nie może być powielane inaczej niż w całości.
 Wynik przedstawione w niniejszym sprawozdaniu odnoszą się wyłącznie do badanego obiektu i do warunków i konfiguracji urządzeń w dniu wykonywania pomiarów.

8. Opis pomiarów

8.1. Metoda badań

Zgodna z rozporządzeniem Ministra Klimatu z dnia 17 lutego 2020 r. w sprawie sposobów sprawdzania dotrzymania dopuszczalnych poziomów pól elektromagnetycznych w środowisku (Dz.U. 2022 poz. 2630), określona w pkt 25 ppkt 1 załącznika do niniejszego rozporządzenia.

8.2. Termin pomiarów i warunki środowiskowe

Podczas wykonywania pomiarów pól elektromagnetycznych nie występowały opady atmosferyczne. Wyniki pomiaru parametrów pogodowych przedstawia poniższa tabela:

Data [rrrr-mm-dd]	Godzina [hh:mm-hh:mm]	Warunki środowiskowe			
		Temperatura [°C]		Wilgotność względna [%]	
2024-01-26	15:35-16:40	Przed pomiarem	Po pomiarach	Przed pomiarem	Po pomiarach
		6.1	5.9	65.4	65.3

Przedstawione wyżej warunki środowiskowe, występujące podczas wykonywania pomiarów pól elektromagnetycznych, są zgodne ze specyfikacją techniczną użytego zestawu pomiarowego.

8.3. Warunki pracy urządzeń nadawczych

Podczas pomiarów w przypadku uzyskania wyniku pomiaru szerokopasmowego wykonanego zastosowaną metodą, dla zakresów częstotliwości od 10 MHz do 300 GHz, powiększonego o rozszerzoną niepewność pomiaru U dla współczynnika rozszerzenia $k = 2$ przekraczającego 70% najniższej dopuszczalnej wartości składowej elektrycznej lub magnetycznej pola dla objętych pomiarami zakresów częstotliwości, uwzględnia się poprawki pomiarowe przekazane przez zleceniodawcę, umożliwiające uwzględnienie maksymalnych parametrów pracy instalacji zgodnie z pkt 7 załącznika do Rozporządzeniem Ministra Klimatu z dnia 17 lutego 2020 r. w sprawie sposobów sprawdzania dotrzymania dopuszczalnych poziomów pól elektromagnetycznych w środowisku (Dz. U. 2022, poz. 2630) zaznaczając, że wymagane jest wykonanie pomiaru z wykorzystaniem miernika selektywnego. W przypadku uzyskania wyniku pomiaru szerokopasmowego wykonanego zastosowaną metodą, dla zakresów częstotliwości od 10 MHz do 300 GHz, powiększonego o rozszerzoną niepewność pomiaru U dla współczynnika rozszerzenia $k = 2$ nieprzekraczającego 70% najniższej dopuszczalnej wartości składowej elektrycznej lub magnetycznej pola dla objętych pomiarami zakresów częstotliwości, nie uwzględnia się poprawek pomiarowych.

8.4. Wyposażenie pomiarowe

Zestaw pomiarowy służący do pomiaru natężenia składowej elektrycznej pola elektromagnetycznego złożony z szerokopasmowego miernika i sondy pomiarowej:

Oznaczenie miernika	Producent	Model	Numer fabryczny	Oznaczenie sondy	Producent	Model	Numer fabryczny
M-22	Narda Safety Test Solution	Miernik pól elektromagnetycznych NBM-550	H-0487	S-29	Narda Safety Test Solution	Sonda EF909 1	A-0069

Mierniki natężenia pola elektromagnetycznego podlegają okresowemu sprawdzeniu zgodnie z procedurą wewnętrzną P-03 i PB-01. Świadczenie wzorcowania zestawu pomiarowego z dnia 9 czerwca 2022 o numerze LWIMP/W/160/22 wydane przez Politechnika Wrocławską.

Data ważności świadectwa wzorcowania: 9 czerwca 2024 (zgodnie z procedurą wewnętrzną P-03).

Oznaczenie miernika	Producent	Model	Numer fabryczny	Oznaczenie sondy	Producent	Model	Numer fabryczny
M-22	Narda Safety Test Solution	Miernik pól elektromagnetycznych NBM-550	H-0487	S-30	Narda Safety Test Solution	Sonda EF039 1	D-1594

Mierniki natężenia pola elektromagnetycznego podlegają okresowemu sprawdzeniu zgodnie z procedurą wewnętrzną P-03 i PB-01. Świadczenie wzorcowania zestawu pomiarowego z dnia 9 czerwca 2022 o numerze LWIMP/W/160/22 wydane przez Politechnika Wrocławską.

Data ważności świadectwa wzorcowania: 9 czerwca 2024 (zgodnie z procedurą wewnętrzną P-03).

Sprawozdanie z badań bez pisemnej zgody laboratorium nie może być powielane inaczej niż w całości.
Wynik przedstawione w niniejszym sprawozdaniu odnoszą się wyłącznie do badanego obiektu i do warunków i konfiguracji urządzeń w dniu wykonywania pomiarów.

Termohigrometr:

Oznaczenie:	TH-11	Producent:	AZ INSTRUMENT CORP	Model:	Termohigrometr AZ8706
-------------	-------	------------	--------------------	--------	-----------------------

Data ważności świadectwa wzorcowania: 5 czerwca 2025 (zgodnie z procedurą wewnętrzną P-03).

Dalmierz:

Oznaczenie	Producent	Typ	Numer seryjny	Nr świadectwa wzorcowania	Data świadectwa wzorcowania
D-08	Leica	Dalmierz Leica Disto D510	1042957273	4609.4-M11-4180-1748/14	9 stycznia 2015

Data ważności świadectwa wzorcowania: 9 stycznia 2025 (zgodnie z procedurą wewnętrzną P-03).

Odbiornik GNSS:

Oznaczenie	Producent	Model	Numer fabryczny
G-09	Stonex	S5	S500321700044

Odbiorniki podlegają okresowemu sprawdzeniu zgodnie z procedurą wewnętrzną P-03.

9. Wyniki pomiarów

Pole elektryczne

Nr pło nu	Opis umiejscowienia pionu (punktu) pomiarowego	Wysokość pomiaru [m]	Zmierzona wartość natężenia pola elektrycznego E [V/m] ^{1,5}			Wartość natężenia pola elektrycznego powiększona o niepewność pomiaru ⁴ E [V/m]	Wskaźnikowa wartość poziomu emisji pól elektromagnetycznych WME ³	Współrzędne geograficzne pionu (punktu) pomiarowego ²
			Sonda S-29	Sonda S-30	SUMA			
1	DPP - w płaszczyźnie otworu okiennego klatki schodowej, piętro 4, ul. Pomorska 3	2.0	1.7	1.7	1.7	2.2	0.08	54°33'51.8" 18°25'12.7"
2	DPP - w uchylonym oknie klatki schodowej, piętro 4, ul. Pomorska 3	0.3-2.0	<1.0*	<1.0*	<1.0*	1.3	0.05	54°33'53.6" 18°25'13.4"
3	GKP w odległości 103m od anteny sektorowej az. 310°	2.0	2.1	2.1	2.1	2.7	0.1	54°33'52.9" 18°25'13.4"
4	GKP w odległości 57m od anteny sektorowej az. 310°	2.0	1.8	1.8	1.8	2.4	0.08	54°33'51.8" 18°25'15.2"
5	GKP w odległości 20m od anteny sektorowej az. 310°	2.0	1.4	1.4	1.4	1.8	0.07	54°33'51.1" 18°25'17.0"
6	PKP na az. 345° w odległości 34m od anteny sektorowej az. 310°	2.0	1.6	1.6	1.6	2.1	0.07	54°33'51.8" 18°25'17.4"
7	PKP na az. 330° w odległości 39m od anteny sektorowej az. 310°	2.0	1.6	1.6	1.6	2.1	0.07	54°33'51.8" 18°25'16.7"
8	PKP na az. 317° w odległości 33m od anteny sektorowej az. 310°	2.0	1.7	1.7	1.7	2.2	0.08	54°33'51.5" 18°25'16.7"
9	PKP na az. 303° w odległości 44m od anteny	2.0	1.3	1.3	1.3	1.7	0.06	54°33'51.5" 18°25'15.6"

Sprawozdanie z badań bez pisemnej zgody laboratorium nie może być powielane inaczej niż w całości.
 Wynik przedstawione w niniejszym sprawozdaniu odnoszą się wyłącznie do badanego obiektu i do warunków i konfiguracji urządzeń w dniu wykonywania pomiarów.

	sektorowej az. 310°							
10	PKP na az. 290° w odległości 20m od anteny sektorowej az. 310°	2.0	1.4	1.4	1.4	1.8	0.07	54°33'51.1" 18°25'16.7"
11	PKP na az. 275° w odległości 21m od anteny sektorowej az. 310°	2.0	1.5	1.5	1.5	2	0.07	54°33'50.8" 18°25'16.7"
12	PKP na az. 235° w odległości 23m od anteny sektorowej az. 200°	2.0	1.4	1.4	1.4	1.8	0.07	54°33'50.4" 18°25'16.7"
13	PKP na az. 220° w odległości 32m od anteny sektorowej az. 200°	2.0	1.4	1.4	1.4	1.8	0.07	54°33'50.0" 18°25'16.7"
14	PKP na az. 207° w odległości 37m od anteny sektorowej az. 200°	2.0	1.2	1.2	1.2	1.6	0.06	54°33'49.7" 18°25'16.7"
15	GKP w odległości 7m od anteny sektorowej az. 200°	2.0	1.2	1.2	1.2	1.6	0.06	54°33'50.4" 18°25'17.8"
16	GKP w odległości 32m od anteny sektorowej az. 200°	2.0	1.4	1.4	1.4	1.8	0.07	54°33'49.7" 18°25'17.0"
17	GKP w odległości 98m od anteny sektorowej az. 200°	2.0	1.5	1.5	1.5	2	0.07	54°33'47.9" 18°25'16.0"
18	PKP na az. 15° w odległości 36m od anteny sektorowej az. 50°	2.0	1.4	1.4	1.4	1.8	0.07	54°33'51.8" 18°25'18.5"
19	GKP w odległości 47m od anteny radiolinijowej az. 19°	2.0	1.6	1.6	1.6	2.1	0.07	54°33'52.2" 18°25'18.8"
20	PKP na az. 30° w odległości 43m od anteny sektorowej az. 50°	2.0	1.4	1.4	1.4	1.8	0.07	54°33'51.8" 18°25'19.2"
21	PKP na az. 43° w odległości 28m od anteny sektorowej az. 50°	2.0	1.3	1.3	1.3	1.7	0.06	54°33'51.5" 18°25'19.2"
22	GKP w odległości 9m od anteny sektorowej az. 50°	2.0	1.1	1.1	1.1	1.4	0.05	54°33'51.1" 18°25'18.1"
23	GKP w odległości 22m od anteny sektorowej az. 50°	2.0	1.2	1.2	1.2	1.6	0.06	54°33'51.1" 18°25'18.8"
24	PKP na az. 57° w odległości 18m od anteny sektorowej az. 50°	2.0	1.2	1.2	1.2	1.6	0.06	54°33'51.1" 18°25'18.8"
25	PKP na az. 70° w odległości 14m od anteny sektorowej az. 50°	2.0	1.1	1.1	1.1	1.4	0.05	54°33'50.8" 18°25'18.8"

Sprawozdanie z badań bez pisemnej zgody laboratorium nie może być powielane inaczej niż w całości.
 Wynik przedstawione w niniejszym sprawozdaniu odnoszą się wyłącznie do badanego obiektu i do warunków i konfiguracji urządzeń w dniu wykonywania pomiarów.

26	PKP na az. 85° w odległości 12m od anteny sektorowej az. 50°	2.0	1.1	1.1	1.1	1.4	0.05	54°33'50.8" 18°25'18.5"
27	PKP na az. 165° w odległości 15m od anteny sektorowej az. 200°	2.0	1.3	1.3	1.3	1.7	0.06	54°33'50.4" 18°25'18.1"
28	PKP na az. 180° w odległości 14m od anteny sektorowej az. 200°	2.0	1.2	1.2	1.2	1.6	0.06	54°33'50.4" 18°25'17.8"
29	PKP na az. 193° w odległości 15m od anteny sektorowej az. 200°	2.0	1.3	1.3	1.3	1.7	0.06	54°33'50.4" 18°25'17.8"
-	GKP w odległości 211m od anteny sektorowej az. 200°	2.0	1.4	1.4	1.4	1.8	0.07	54°33'44.3" 18°25'13.8"
-	GKP w odległości 259m od anteny sektorowej az. 200°	2.0	1.2	1.2	1.2	1.6	0.06	54°33'42.8" 18°25'12.7"
-	GKP w odległości 211m od anteny sektorowej az. 310°	2.0	1.5	1.5	1.5	2	0.07	54°33'55.1" 18°25'18.8"
-	GKP w odległości 259m od anteny sektorowej az. 310°	2.0	1.3	1.3	1.3	1.7	0.06	54°33'56.2" 18°25'16.6"
-	GKP w odległości 291m od anteny sektorowej az. 50°	2.0	1.3	1.3	1.3	1.7	0.06	54°33'56.9" 18°25'30.4"
-	GKP w odległości 335m od anteny sektorowej az. 50°	2.0	1.2	1.2	1.2	1.6	0.06	54°33'57.6" 18°25'32.2"
36	DPP - w płaszczyźnie otworu okiennego Hotelu, pokój hotelowy, piętro 1, ul. Pomorska 2	0.3-2.0	<1.0*	<1.0*	<1.0*	1.3	0.05	54°33'52.6" 18°25'17.8"
37	DPP - za trwale zamkniętym oknie klatki schodowej Hotelu, piętro 1, ul. Pomorska 2	0.3-2.0	<1.0*	<1.0*	<1.0*	1.3	0.05	54°33'52.2" 18°25'18.1"

Pole magnetyczne (wyznaczone na podstawie pomiaru wartości natężenia pola elektrycznego)

Nr pionu	Opis umiejscowienia pionu (punktu) pomiarowego	Wysokość pomiaru [m]	Wartość natężenia pola magnetycznego H [A/m] ¹			Wartość natężenia pola magnetycznego powiększona o niepewność pomiaru ¹ H [A/m]	Wskaźnikowa wartość poziomu emisji pól elektromagnetycznych W _{MH} ³	Współrzędne geograficzne pionu (punktu) pomiarowego ²
			Sonda S-29	Sonda S-30	SUMA			
1	DPP - w płaszczyźnie otworu okiennego klatki schodowej, piętro 4, ul. Pomorska 3	2.0	0.005	0.005	0.005	0.006	0.08	54°33'51.8" 18°25'12.7"
2	DPP - w uchylonym oknie klatki	0.3-2.0	<0.003*	<0.003*	<0.003*	0.003	0.05	54°33'53.6" 18°25'13.4"

Sprawozdanie z badań bez pisemnej zgody laboratorium nie może być powielane inaczej niż w całości.
 Wynik przedstawione w niniejszym sprawozdaniu odnoszą się wyłącznie do badanego obiektu i do warunków i konfiguracji urządzeń w dniu wykonywania pomiarów.

	schodowej, piętro 4, ul. Pomorska 3							
3	GKP w odległości 103m od anteny sektorowej az. 310°	2.0	0.006	0.006	0.006	0.007	0.1	54°33'52.9" 18°25'13.4"
4	GKP w odległości 57m od anteny sektorowej az. 310°	2.0	0.005	0.005	0.005	0.006	0.09	54°33'51.8" 18°25'15.2"
5	GKP w odległości 20m od anteny sektorowej az. 310°	2.0	0.004	0.004	0.004	0.005	0.07	54°33'51.1" 18°25'17.0"
6	PKP na az. 345° w odległości 34m od anteny sektorowej az. 310°	2.0	0.004	0.004	0.004	0.006	0.08	54°33'51.8" 18°25'17.4"
7	PKP na az. 330° w odległości 39m od anteny sektorowej az. 310°	2.0	0.004	0.004	0.004	0.006	0.08	54°33'51.8" 18°25'16.7"
8	PKP na az. 317° w odległości 33m od anteny sektorowej az. 310°	2.0	0.005	0.005	0.005	0.006	0.08	54°33'51.5" 18°25'16.7"
9	PKP na az. 303° w odległości 44m od anteny sektorowej az. 310°	2.0	0.003	0.003	0.003	0.005	0.06	54°33'51.5" 18°25'15.6"
10	PKP na az. 290° w odległości 20m od anteny sektorowej az. 310°	2.0	0.004	0.004	0.004	0.005	0.07	54°33'51.1" 18°25'16.7"
11	PKP na az. 275° w odległości 21m od anteny sektorowej az. 310°	2.0	0.004	0.004	0.004	0.005	0.07	54°33'50.8" 18°25'16.7"
12	PKP na az. 235° w odległości 23m od anteny sektorowej az. 200°	2.0	0.004	0.004	0.004	0.005	0.07	54°33'50.4" 18°25'16.7"
13	PKP na az. 220° w odległości 32m od anteny sektorowej az. 200°	2.0	0.004	0.004	0.004	0.005	0.07	54°33'50.0" 18°25'16.7"
14	PKP na az. 207° w odległości 37m od anteny sektorowej az. 200°	2.0	0.003	0.003	0.003	0.004	0.06	54°33'49.7" 18°25'16.7"
15	GKP w odległości 7m od anteny	2.0	0.003	0.003	0.003	0.004	0.06	54°33'50.4" 18°25'17.8"

Sprawozdanie z badań bez pisemnej zgody laboratorium nie może być powielane inaczej niż w całości.
 Wynik przedstawione w niniejszym sprawozdaniu odnoszą się wyłącznie do badanego obiektu i do warunków i konfiguracji urządzeń w dniu wykonywania pomiarów.

	sektorowej az. 200°							
16	GKP w odległości 32m od anteny sektorowej az. 200°	2.0	0.004	0.004	0.004	0.005	0.07	54°33'49.7" 18°25'17.0"
17	GKP w odległości 98m od anteny sektorowej az. 200°	2.0	0.004	0.004	0.004	0.005	0.07	54°33'47.9" 18°25'16.0"
18	PKP na az. 15° w odległości 36m od anteny sektorowej az. 50°	2.0	0.004	0.004	0.004	0.005	0.07	54°33'51.8" 18°25'18.5"
19	GKP w odległości 47m od anteny radioliniowej az. 19°	2.0	0.004	0.004	0.004	0.006	0.08	54°33'52.2" 18°25'18.8"
20	PKP na az. 30° w odległości 43m od anteny sektorowej az. 50°	2.0	0.004	0.004	0.004	0.005	0.07	54°33'51.8" 18°25'19.2"
21	PKP na az. 43° w odległości 28m od anteny sektorowej az. 50°	2.0	0.003	0.003	0.003	0.005	0.06	54°33'51.5" 18°25'19.2"
22	GKP w odległości 9m od anteny sektorowej az. 50°	2.0	0.003	0.003	0.003	0.004	0.05	54°33'51.1" 18°25'18.1"
23	GKP w odległości 22m od anteny sektorowej az. 50°	2.0	0.003	0.003	0.003	0.004	0.06	54°33'51.1" 18°25'18.8"
24	PKP na az. 57° w odległości 18m od anteny sektorowej az. 50°	2.0	0.003	0.003	0.003	0.004	0.06	54°33'51.1" 18°25'18.8"
25	PKP na az. 70° w odległości 14m od anteny sektorowej az. 50°	2.0	0.003	0.003	0.003	0.004	0.05	54°33'50.8" 18°25'18.8"
26	PKP na az. 85° w odległości 12m od anteny sektorowej az. 50°	2.0	0.003	0.003	0.003	0.004	0.05	54°33'50.8" 18°25'18.5"
27	PKP na az. 165° w odległości 15m od anteny sektorowej az. 200°	2.0	0.003	0.003	0.003	0.005	0.06	54°33'50.4" 18°25'18.1"
28	PKP na az. 180° w odległości 14m od anteny sektorowej az. 200°	2.0	0.003	0.003	0.003	0.004	0.06	54°33'50.4" 18°25'17.8"
29	PKP na az. 193° w odległości 15m od anteny sektorowej az. 200°	2.0	0.003	0.003	0.003	0.005	0.06	54°33'50.4" 18°25'17.8"

Sprawozdanie z badań bez pisemnej zgody laboratorium nie może być powielane inaczej niż w całości.
 Wynik przedstawione w niniejszym sprawozdaniu odnoszą się wyłącznie do badanego obiektu i do warunków i konfiguracji urządzeń w dniu wykonywania pomiarów.

-	GKP w odległości 211m od anteny sektorowej az. 200°	2.0	0.004	0.004	0.004	0.005 *	0.07	54°33'44.3" 18°25'13.8"
-	GKP w odległości 259m od anteny sektorowej az. 200°	2.0	0.003	0.003	0.003	0.004	0.06	54°33'42.8" 18°25'12.7"
-	GKP w odległości 211m od anteny sektorowej az. 310°	2.0	0.004	0.004	0.004	0.005	0.07	54°33'55.1" 18°25'8.8"
-	GKP w odległości 259m od anteny sektorowej az. 310°	2.0	0.003	0.003	0.003	0.005	0.06	54°33'56.2" 18°25'6.6"
-	GKP w odległości 291m od anteny sektorowej az. 50°	2.0	0.003	0.003	0.003	0.005	0.06	54°33'56.9" 18°25'30.4"
-	GKP w odległości 335m od anteny sektorowej az. 50°	2.0	0.003	0.003	0.003	0.004	0.06	54°33'57.6" 18°25'32.2"
36	DPP - w płaszczyźnie otworu okiennego Hotelu, pokój hotelowy, piętro 1, ul. Pomorska 2	0.3-2.0	<0.003*	<0.003*	<0.003*	0.003	0.05	54°33'52.6" 18°25'17.8"
37	DPP - za trwale zamkniętym oknie klatki schodowej Hotelu, piętro 1, ul. Pomorska 2	0.3-2.0	<0.003*	<0.003*	<0.003*	0.003	0.05	54°33'52.2" 18°25'18.1"

Pomiarów nie wykonano:

Oznaczenie braku dostępu	Opis umiejscowienia
A	W mieszkaniach nr 118 pod adresem Ul. Pomorska 3, piętro 4, z powodu braku mieszkańców
B	W mieszkaniach nr 117 pod adresem Ul. Pomorska 3, piętro 4, z powodu braku mieszkańców
C	W mieszkaniach nr 115 pod adresem Ul. Pomorska 3, piętro 4, z powodu braku mieszkańców
D	W mieszkaniach nr 114 pod adresem Ul. Pomorska 3, piętro 4, z powodu braku mieszkańców
E	W mieszkaniach nr 113 pod adresem Ul. Pomorska 3, piętro 4, z powodu braku mieszkańców
F	W mieszkaniach nr 90-92 pod adresem Ul. Pomorska 3, piętro 3, z powodu braku mieszkańców

Sprawozdanie z badań bez pisemnej zgody laboratorium nie może być powielane inaczej niż w całości.
 Wynik przedstawione w niniejszym sprawozdaniu odnoszą się wyłącznie do badanego obiektu i do warunków i konfiguracji urządzeń w dniu wykonywania pomiarów.

GKP – Główny Kierunek Pomiarowy

DPP – Dodatkowy Pion Pomiarowy

PKP – Pomocniczy Kierunek Pomiarowy

¹ wyniki oznaczone * są wynikami poniżej czułości zestawu pomiarowego i są wynikami spoza zakresu akredytacji. Do obliczenia wyniku skorygowanego przyjęto wartość skorelowaną z rzeczywistym wynikiem pomiaru - dolną granicę akredytowanego zakresu pomiarowego metody

² współrzędne geograficzne pozyskane metodą pomiaru bezpośredniego

³ do wyznaczenia wartości wskaźnikowej W_{ME} i W_{MH} przyjęto na podstawie uzgodnień z klientem oraz rozpoznania źródeł, jako wartości dopuszczalne pola elektrycznego i magnetycznego odpowiednio 28 V/m i 0,073 A/m.

⁴ do wyznaczenia niepewności dla wyników poniżej czułości zestawu pomiarowego, przyjęto niepewność dla minimalnej wartości z zakresu pomiarowego.

⁵ maksymalna wartość chwilowa

Niepewność oszacowano zgodnie z dokumentem P-03 „Procedura nadzoru nad wyposażeniem” w postaci niepewności rozszerzonej wynikającej z niepewności standardowej pomnożonej przez współczynnik rozszerzenia $k=2$.

Całkowita szacowana niepewność rozszerzona składowej E wynosi odpowiednio:

sonda S-29: 30.8% dla częstotliwości do 4 GHz, sonda S-30: 40.3% dla częstotliwości do 4 GHz

Umiejscowienie pionów (punktów) pomiarowych przedstawiono w załączniku nr 2 do niniejszego sprawozdania.

10. Omówienie wyników pomiarów

W związku z tym, że żadna z wartości zmierzonych, udokumentowanych w tabelach w pkt. 9, uzyskanych w skutek zastosowania pomiaru szerokopasmowego, powiększonego o rozszerzoną niepewność pomiaru U dla współczynnika rozszerzenia $k = 2$ nie przekroczyła 70% najniższej dopuszczalnej wartości składowej elektrycznej lub magnetycznej pola dla objętych pomiarami zakresów częstotliwości, nie uwzględnia się poprawek pomiarowych.

W wyniku zastosowania sposobu sprawdzenia dotrzymania dopuszczalnych poziomów pól elektromagnetycznych w środowisku, zgodnie pkt 25 ppkt 1 Rozporządzenia Ministra Klimatu z dnia 17 lutego 2020 r. (Dz. U. 2022, poz. 2630), w związku z tym, że żadna z wartości wskaźnikowych, udokumentowanych w tabelach w pkt. 9 nie przekracza wartości 1, stwierdza się, że w miejscach, w których wykonano pomiary w otoczeniu instalacji radiokomunikacyjnej 32275 (50075N!) GGD_RUMIA_POMORSKA2, dopuszczalne poziomy pól elektromagnetycznych w środowisku należy uznać za dotrzymane.

Miejsca niedostępne podczas wykonywania pomiarów wskazane zostały w pkt. 9 (Wyniki pomiarów) lub na załączniku przedstawiającym usytuowanie pionów pomiarowych

11. Podstawa prawna

- 1) Ustawa z dnia 27 kwietnia 2001 r. Prawo ochrony środowiska (Dz.U. 2022 poz. 2556)
- 2) Rozporządzenie Ministra Zdrowia z dnia 17 grudnia 2019 r. w sprawie dopuszczalnych poziomów pól elektromagnetycznych w środowisku (Dz. U. 2019, poz. 2448)
- 3) Rozporządzenie Ministra Klimatu z dnia 17 lutego 2020 r. w sprawie sposobów sprawdzania dotrzymania dopuszczalnych poziomów pól elektromagnetycznych w środowisku (Dz. U. 2022, poz. 2630),
- 4) Akredytacja nr AB 419 wydana przez Polskie Centrum Akredytacji (wydanie 22, z dnia 9 stycznia 2024 r.)

Sprawozdanie z badań bez pisemnej zgody laboratorium nie może być powielane inaczej niż w całości.
Wynik przedstawione w niniejszym sprawozdaniu odnoszą się wyłącznie do badanego obiektu i do warunków i konfiguracji urządzeń w dniu wykonywania pomiarów.

12. Spis załączników

- Załącznik 1. Lokalizacja obiektu badań
- Załącznik 2. Usytuowanie pionów (punktów) pomiarowych
- Załącznik 3. Dokumentacja fotograficzna obiektu badań

13. Data wydania i autoryzowania sprawozdania

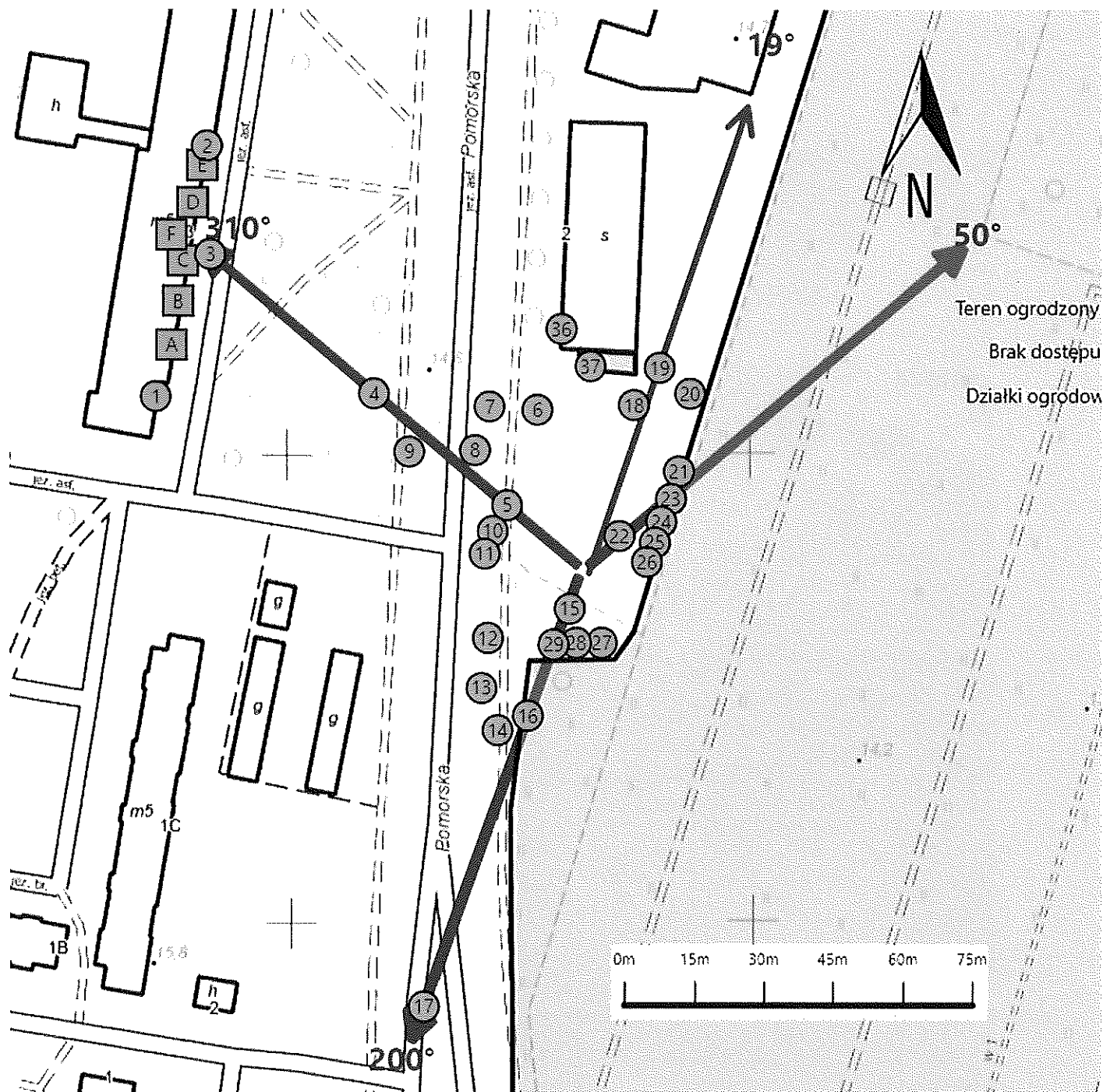
Obliczenia i sprawozdanie wykonał :





Sprawozdanie autoryzował:

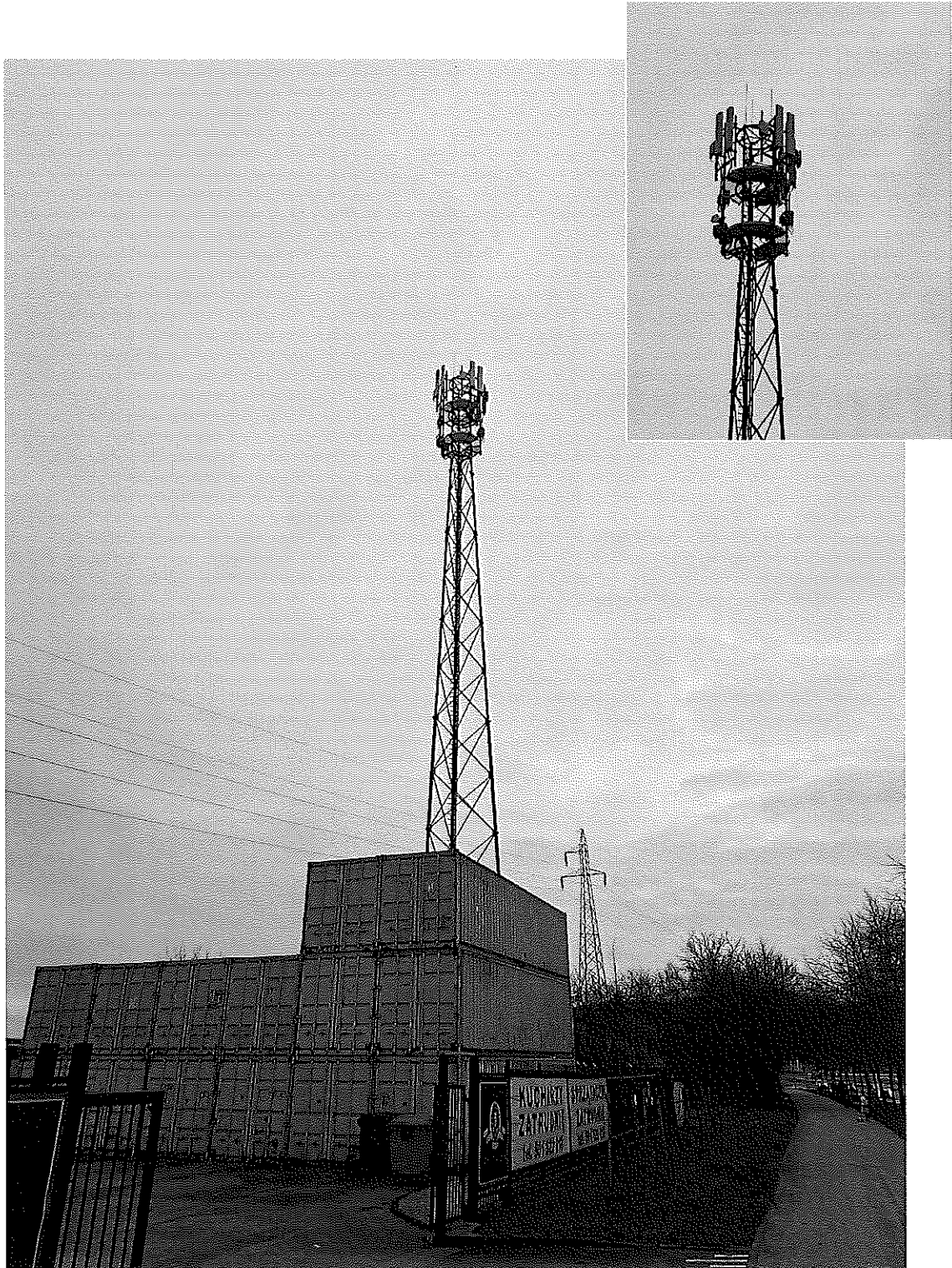
Sprawozdanie z badań bez pisemnej zgody laboratorium nie może być powielane inaczej niż w całości.
Wynik przedstawione w niniejszym sprawozdaniu odnoszą się wyłącznie do badanego obiektu i do warunków i konfiguracji urządzeń w dniu wykonywania pomiarów.



Załącznik nr 1	Instalacja radiokomunikacyjna T-Mobile Polska S.A. 32275 (50075N!) GGD_RUMIA_POMORSKA2 Lokalizacja instalacji
----------------	---



<p>Załącznik nr 2</p>	<p>Instalacja radiokomunikacyjna T-Mobile Polska S.A. GGD_RUMIA_POMORSKA2 (50075N!) Usytuowanie pionów pomiarowych w otoczeniu instalacji radiokomunikacyjnej</p>
<p>Legenda:</p>	<p>  Brak dostępu  Pion pomiarowy  Kierunek oddziaływania anten sektorowych  Kierunek oddziaływania anten radiolinowych </p>



Załącznik nr 3	Instalacja radiokomunikacyjna T-Mobile Polska S.A. 32275 (50075N!) GGD_RUMIA_POMORSKA2 Dokumentacja fotograficzna
----------------	---

