

Uchwała Nr VI/930/24
Zarządu Powiatu Wejherowskiego
z dnia 9 kwietnia 2024 r.

w sprawie uchwalenia tekstu jednolitego Regulaminu Organizacyjnego Powiatowego Centrum Pomocy Rodzinie w Wejherowie.

Na podstawie art. 36 ust.1 ustawy z dnia 5 czerwca 1998 roku o samorządzie powiatowym (t.j.Dz. U. z 2024 r. poz. 107)

Zarząd Powiatu Wejherowskiego
uchwala, co następuje:

§ 1

Uchwala się tekst jednolity Regulaminu Organizacyjnego Powiatowego Centrum Pomocy Rodzinie w Wejherowie, o treści jak w załączniku do niniejszej uchwały.

§ 2

Traci moc Uchwała Zarządu Powiatu Nr VI/580/22 z dnia 9 sierpnia 2022 roku w sprawie uchwalenia tekstu jednolitego Regulaminu Organizacyjnego Powiatowego Centrum Pomocy Rodzinie w Wejherowie.

§ 3

Uchwała wchodzi w życie z dniem podjęcia.

Podpisy członków Zarządu:

1. Gabriela Lisius /-/
2. Jacek Thiel /-/
3. Jolanta Król /-/
4. Kazimierz Bistrzeń /-/
5. Ludwik Zegzuła /-/

**REGULAMIN ORGANIZACYJNY
POWIATOWEGO CENTRUM POMOCY
RODZINIE w WEJHEROWIE**

Rozdział I

POSTANOWIENIA OGÓLNE

§ 1

Powiatowe Centrum Pomocy Rodzinie w Wejherowie jest jednostką organizacyjną Powiatu Wejherowskiego, budżetową jednostką organizacyjną pomocy społecznej oraz jednostką organizacyjną wspierania rodziny i systemu pieczy zastępczej, działającą na podstawie Statutu, niniejszego Regulaminu oraz obowiązujących przepisów prawa.

§ 2

Regulamin Organizacyjny Powiatowego Centrum Pomocy Rodzinie w Wejherowie, zwany dalej „Regulaminem” określa zasady funkcjonowania Powiatowego Centrum Pomocy Rodzinie w Wejherowie, będącego jednocześnie Organizatorem Rodzinnej Pieczy Zastępczej, jego strukturę organizacyjną, zakresy działania poszczególnych komórek organizacyjnych i stanowisk pracy jednostki, a w szczególności:

- 1) postanowienia ogólne,
- 2) organizację Centrum
- 3) wspólne zadania dla kierowników zespołów oraz podstawowe zakresy działania Zespołów,
- 4) organizację działalności kontrolnej,
- 5) organizację przyjmowania, rozpatrywania i załatwiania skarg, wniosków obywateli,
- 6) zasady podpisywania pism i decyzji,
- 7) postanowienia końcowe.

§ 3

Ilekroć w Regulaminie jest mowa o:

- a) ustawie - należy przez to rozumieć ustawę z dnia 12 marca 2004 r. o pomocy społecznej oraz ustawę z dnia 9 czerwca 2011 roku o wspieraniu rodziny i systemie pieczy zastępczej,
- b) Centrum - należy przez to rozumieć Powiatowe Centrum Pomocy Rodzinie w Wejherowie,
- c) Dyrektorze - należy przez to rozumieć Dyrektora Centrum,
- d) Zespole – należy przez to rozumieć komórkę organizacyjną Centrum,
- e) Ognisku Wychowawczym – należy przez to rozumieć placówkę opiekuńczo- wychowawczą,
- f) Regulaminie - należy przez to rozumieć regulamin organizacyjny Centrum,

- g) RDD – należy przez to rozumieć rodzinny dom dziecka,
- h) DPS – należy przez to rozumieć dom pomocy społecznej,
- i) ŚDS – należy przez to rozumieć środowiskowy dom samopomocy,
- j) PFRON – należy przez to rozumieć Państwowy Fundusz Rehabilitacji Osób Niepełnosprawnych,
- k) PZON – należy przez to rozumieć Powiatowy Zespół Orzekania o Niepełnosprawności działający przy Centrum.

§ 4

Siedzibę Centrum oraz teren działania jednostki określa Statut.

Rozdział II ORGANIZACJA CENTRUM

§ 5

1. Centrum działa w oparciu o następujące zasady:
 - 1) praworządności,
 - 2) służebności wobec społeczności lokalnej,
 - 3) racjonalnego gospodarowania mieniem publicznym,
 - 4) jednoosobowego kierownictwa,
 - 5) kontroli wewnętrznej,
 - 6) podziału zadań pomiędzy kierownictwo Centrum i poszczególne komórki organizacyjne,
 - 7) wzajemnego współdziałania.
2. Komórkami organizacyjnymi Centrum są zespoły i samodzielne stanowiska pracy.
3. Komórki organizacyjne podejmują i prowadzą sprawy związane z realizacją zadań Centrum w zakresie określonym w Regulaminie.
4. Centrum zapewnia wspólną obsługę organizacyjną, administracyjną i finansową wyodrębnionych placówek opiekuńczo-wychowawczych:
 - 1) Placówka Opiekuńczo-Wychowawcza - Ognisko Wychowawcze Nr 1 im.Kazimierza Lisieckiego „DZIADKA” w Rumi, z siedzibą w Rumi przy ul. Ślusarskiej 4,
 - 2) Placówka Opiekuńczo-Wychowawcza - Ognisko Wychowawcze Nr 2 im.Kazimierza Lisieckiego „DZIADKA” w Rumi, z siedzibą w Rumi przy ul. Ślusarskiej 4a,
 - 3) Placówka Opiekuńczo-Wychowawcza - Ognisko Wychowawcze Nr 3 im.Kazimierza Lisieckiego „DZIADKA” w Rumi, z siedzibą w Rumi przy ul. Ślusarskiej 4b.

§ 6

1. W Centrum istnieją pionory organizacyjne obejmujące następujące komórki organizacyjne, które przy oznakowaniu spraw używają symboli:
 - 1) **Pion administracyjno – organizacyjny:**
 - a) Zespół Organizacyjny, - **OR**
 - b) Zespół Obsługi Prawnej, - **OP**
 - c) Zespół Kontroli Zarządczej, - **KZ,**
 - 2) **Pion Finansowy:**

- a) Zespół Finansowo – Księgowy, - **FK**
 - 3) Pion ds. wsparcia dziecka i rodziny oraz organizacji pieczy zastępczej:**
 - a) Zespół ds. Rodzinnej Pieczy Zastępczej, - **PZ**
 - b) Zespół ds. Instytucjonalnej Pieczy Zastępczej, - **IP**
 - c) Zespół ds. Świadczeń, - **ZŚ**
 - d) Zespół Interwencji Kryzysowej, - **IK**
 - 4) Pion opiekuńczo – wychowawczy:**
 - a) Zespół ds. Placówek Opiekuńczo-Wychowawczych, - **OW**
 - b) Ognisko Wychowawcze nr 1, -OW1
 - c) Ognisko Wychowawcze nr 2, -OW2
 - d) Ognisko Wychowawcze nr 3, -OW3
 - 5) Pion ds. wsparcia osób niepełnosprawnych i starszych:**
 - a) Zespół Pomocy Osobom Niepełnosprawnym i Starszym - **PON**
 - 6) Samodzielne stanowiska pracy:**
 - a) Dyrektor,
 - b) I Zastępca dyrektora,
 - c) II Zastępca dyrektora,
 - d) III Zastępca dyrektora,
 - e) Inspektor ochrony danych (IOD).
2. W ramach komórek organizacyjnych mogą być tworzone sekcje merytoryczne powołane Zarządzeniem Dyrektora PCPR na okres stały lub czasowy w celu realizacji i rozwiązywania powstałych nieprzewidzianych niniejszym regulaminem zdarzeń, zgodnie z obowiązującymi przepisami.
 3. Przy Centrum działa Powiatowy Zespół ds. Orzekania o Niepełnosprawności **PZON** kierowany przez przewodniczącego powołanego przez Starostę Wejherowskiego, którego regulamin działania określa załącznik Nr 2 do niniejszego Regulaminu.
 4. Kierownictwo Centrum stanowią: Dyrektor, trzech zastępców dyrektora oraz Główna księgowa.
 5. Dyrektorowi Centrum podlegają bezpośrednio komórki i samodzielne stanowiska wymienione w ust. 1 pkt 1) lit. a – c oraz w ust.2 lit. a.
 6. Pierwszemu Zastępcy Dyrektora podlegają komórki wymienione w ust. 1 pkt 3) lit. a-d.
 7. Drugiemu Zastępcy Dyrektora podlegają komórki wymienione w ust. 1 pkt 4) lit. a-d.
 8. Trzeciemu zastępcy dyrektora podlega komórka wymieniona w ust. 1 pkt 5) lit.a.
 9. Głównemu Księgowemu podlega Zespół Finansowo-Księgowy.
 10. Dyrektor kieruje ogniskami wychowawczymi przy pomocy II zastępcy dyrektora oraz koordynatorów ognisk wychowawczych.
 11. Zespołami kierują kierownicy, zapewniając zgodne z prawem wykonywanie zadań przypisanych podległym im komórkom i ponosząc odpowiedzialność w tym zakresie przed Dyrektorem.
 12. W czasie nieobecności Dyrektora zastępuje go I Zastępca Dyrektora, a w przypadku nieobecności Dyrektora i I Zastępcy zastępstwo pełni II Zastępca Dyrektora.
 13. Strukturę organizacyjną Centrum określa schemat organizacyjny stanowiący załącznik Nr 1 do Regulaminu Organizacyjnego.

§ 7

1. Centrum pełni rolę organizatora rodzinnej pieczy zastępczej wykonując zadania z zakresu ustawy o wspieraniu rodziny i systemie pieczy zastępczej oraz o pomocy społecznej.
2. Centrum w stosunku do wyodrębnionych placówek opiekuńczo-wychowawczych powołanych przez Radę Powiatu Wejherowskiego sprawuje rolę organizacyjną,

administracyjną i finansową.

3. Do zadań Centrum należy w szczególności:

- 1) opracowywanie i realizacja powiatowej strategii rozwiązywania problemów społecznych,
- 2) opracowywanie i realizacja 3-letnich programów rozwoju pieczy zastępczej,
- 3) opracowywanie i realizacja powiatowego programu przeciwdziałania przemocy domowej oraz ochrony ofiar przemocy domowej,
- 4) opracowywanie i realizacja powiatowych programów działań na rzecz osób starszych i niepełnosprawnych,
- 5) organizowanie i zapewnienie pieczy zastępczej w formie rodzinnej oraz instytucjonalnej,
- 6) organizowanie i zapewnienie wsparcia dla rodzinnej pieczy zastępczej w szczególności specjalistyczne poradnictwo oraz tworzenie grup wsparcia,
- 7) pomoc rodzicom biologicznym w podejmowaniu działań mających na celu powrót dzieci z pieczy zastępczej,
- 8) zapewnienie specjalistycznego wsparcia wychowankom ognisk wychowawczych i ich rodzinom,
- 9) przyznawanie świadczeń na usamodzielnienie, zagospodarowanie, kontynuację nauki oraz wspieranie wychowanków w procesie usamodzielnienia,
- 10) finansowanie kosztów świadczeń pieniężnych dotyczących dzieci umieszczonych w rodzinnej i instytucjonalnej pieczy zastępczej,
- 11) organizowanie szkoleń dla kandydatów na rodziny zastępcze oraz osób prowadzących rodzinną i instytucjonalną formę pieczy zastępczej oraz pozyskiwanie kandydatów do pełnienia tej funkcji,
- 12) sprawowanie kontroli w imieniu Zarządu Powiatu Wejherowskiego nad placówkami opiekuńczo-wychowawczymi działającymi na jego zlecenie na podstawie art.38b ustawy o wspieraniu rodziny i systemie pieczy zastępczej,
- 13) umieszczanie w domach pomocy społecznej i naliczanie odpłatności za pobyt w DPS,
- 14) kierowanie do środowiskowego domu samopomocy,
- 15) sprawowanie w imieniu Starosty nadzoru nad DPS i ŚDS ,
- 16) udzielanie pomocy osobom starszym oraz niepełnosprawnym, w szczególności w formie dofinansowania rehabilitacji społecznej, przy pomocy środków PFRON oraz informowania o prawach i uprawnieniach tych osób,
- 17) udzielanie pomocy osobom znajdującym się w stanie kryzysu w rozumieniu przepisów art. 47 ustawy o pomocy społecznej, w tym prowadzenie specjalistycznego poradnictwa dla osób wymagających wsparcia w rozwiązywaniu problemów życiowych,
- 18) organizowanie pomocy w integracji ze środowiskiem osobom mającym trudności w przystosowaniu się do życia w środowisku,
- 19) szkolenie i doskonalenie zawodowe kadry pomocy społecznej z terenu powiatu,
- 20) organizowanie doradztwa metodycznego dla kierowników i pracowników jednostek pomocy społecznej z terenu powiatu,
- 21) organizowanie i przyznawanie pomocy dla uchodźców,
- 22) administrowanie i finansowanie działalności ognisk wychowawczych,
- 23) opracowanie i wdrożenie standardów ochrony małoletnich zgodnie z wytycznymi art. 22b i 22c ustawy z dnia 13 maja 2016 r. o przeciwdziałaniu zagrożeniom przestępczości na tle seksualnym i ochronie małoletnich.
- 24) wypłata świadczeń osobom posiadającym Kartę Polaka.

1. Dyrektor Centrum wykonuje zadania określone w Statucie PCPR, a ponadto:
 - 1) organizuje i nadzoruje pracę Centrum,
 - 2) reprezentuje Centrum na zewnątrz,
 - 3) planuje i dysponuje środkami finansowymi przeznaczonymi na realizację zadań Centrum,
 - 4) wydaje zarządzenia i polecenia służbowe,
 - 5) kształtuje politykę kadrową Centrum,
 - 6) wydaje w imieniu Starosty decyzje administracyjne z zakresu działania Centrum,
 - 7) zawiera umowy cywilno-prawne i porozumienia z zakresu działania Centrum z upoważnienia właściwych organów,
 - 8) koordynuje działaniami i nadzoruje realizację powiatowej strategii rozwiązywania problemów społecznych oraz powiatowych programów: rozwoju pieczy zastępczej, przeciwdziałania przemocy w domowej i ochrony ofiar przemocy domowej, działań na rzecz osób niepełnosprawnych, wsparcia osób starszych,
 - 9) sprawuje kontrolę nad placówkami opiekuńczo-wychowawczymi, rodzinami zastępczymi z upoważnienia Zarządu Powiatu Wejherowskiego,
 - 10) przedstawia Staroście i Radzie Powiatu Wejherowskiego coroczne sprawozdanie z efektów pracy organizatora rodzinnej pieczy zastępczej,
 - 11) składa właściwym organom Powiatu sprawozdania z działalności Centrum oraz przedstawia zestawienie potrzeb w zakresie systemu pieczy zastępczej,
 - 12) przedstawia Radzie Powiatu ocenę zasobów pomocy społecznej,
 - 13) współpracuje z sądem w sprawach dotyczących opieki i wychowania dzieci, których rodzice zostali pozbawieni lub ograniczeni we władzy rodzicielskiej,
 - 14) dokonuje okresowych ocen kierowników komórek oraz pracowników bezpośrednio mu podlegających,
 - 15) wydaje opinie na temat kandydatów na kierowników powiatowych jednostek pomocy społecznej,
 - 16) organizuje pracę Ognisk Wychowawczych za pośrednictwem II Zastępcy Dyrektora i wychowawców – koordynatorów Ognisk,
 - 17) nadzoruje realizację powiatowych programów wsparcia seniorów oraz działań na rzecz osób niepełnosprawnych,
 - 18) organizuje pracę wolontariuszy działających w Centrum,
 - 19) wytacza powództwa alimentacyjne na mocy ustawy pomocy społecznej i wspieraniu rodziny i systemie pieczy zastępczej,
 - 20) organizuje szkolenia i doskonalenie kadr pomocy społecznej z terenu powiatu.
2. Do zadań wspólnych Zastępców Dyrektora Centrum należy:
 - 1) zastępowanie Dyrektora Centrum podczas jego nieobecności,
 - 2) podpisywanie pism wychodzących z Zespołów im podległych,
 - 3) bezpośrednie nadzorowanie zadań realizowanych przez podległe zespoły,
 - 4) współdziałanie w opracowaniu i nadzorowanie realizacji powiatowych programów i strategii,
 - 5) inicjowanie działań i nowatorskich rozwiązań usprawniających pracę Centrum,
 - 6) przygotowanie dla dyrektora zestawień i analiz z zakresu nadzorowanych spraw,
 - 7) dokonywanie okresowych ocen kierowników podległych zespołów,
 - 8) przeprowadzanie kontroli wewnętrznej w podległych zespołach,
 - 9) sprawowanie nadzoru nad komórkami merytorycznymi zgodnie z postanowieniami § 6 niniejszego regulaminu.
3. Do zadań Głównego Księgowego należy:
 - 1) opracowywanie rocznych planów finansowych Centrum,
 - 2) opracowanie zmian do budżetu,
 - 3) prowadzenie rachunkowości zgodnie z obowiązującymi przepisami prawa,

- 4) wykonywanie zadań z zakresu gospodarki finansowej Centrum,
- 5) kontrola operacji gospodarczych wiążących się z wydatkowaniem środków pieniężnych, obrotami pieniężnymi na rachunku bankowym Centrum,
- 6) dokonywanie wstępnej kontroli, prawidłowości i rzetelności dokumentów dotyczących operacji gotówkowych,
- 7) systematyczne informowanie Dyrektora Centrum o sytuacji finansowej jednostki oraz o przypadkach ujawnienia w trakcie kontroli nieprawidłowości w dokumentacji lub w jej obiegu,
- 8) opracowanie dla Dyrektora zestawień statystycznych z wykonania budżetu,
- 9) kierowanie Zespołem Finansowo-Księgowym,
- 10) przeprowadzanie kontroli wewnętrznej Zespołu.

Rozdział III

ZADANIA WSPÓLNE DLA KIEROWNIKÓW ZESPOŁÓW

§ 9

1. Do obowiązków kierowników Zespołów należy:
 1. kierowanie działalnością podległego Zespołu,
 2. zapewnienie sprawnego i prawidłowego funkcjonowania Zespołu,
 3. ustalanie zadań dla poszczególnych stanowisk pracy i nadzór nad prawidłowym, terminowym i zgodnym z prawem ich wykonywaniem,
 4. zapewnienie właściwego podziału pracy pomiędzy stanowiskami pracy,
 5. nadzór nad przestrzeganiem przez pracowników dyscypliny pracy oraz przestrzeganiem przepisów o ochronie informacji niejawnych,
 6. dokonywanie okresowych ocen pracowników samorządowych,
 7. załatwianie spraw osobowych pracowników Zespołu nie zastrzeżonych dla Dyrektora,
 8. podpisywanie lub parafowanie korespondencji wychodzącej, zgodnie z udzielonymi pełnomocnictwami,
 9. organizowanie doskonalenia zawodowego pracowników,
 10. nadzór nad powierzonym mieniem,
 11. inicjowanie działań skutkujących usprawnieniem lub konieczną zmianą pracy nadzorowanego Zespołu,
 12. inicjowanie nowatorskich rozwiązań doskonalących pracę Zespołu,
 13. przygotowywanie dla Dyrektora sprawozdań i zestawień statystycznych z zakresu działań Zespołu,
 14. przeprowadzanie kontroli wewnętrznej w Zespole,
 15. coroczne opracowanie planu doskonalenia zawodowego kadry Centrum
 16. przygotowywanie projektów pism dotyczących skarg i wniosków, do podpisu Dyrektora.
2. W celu usprawnienia prac Zespołu Dyrektor na wniosek Kierownika Zespołu może powołać zastępcę.

§ 10

Do wspólnych zadań zespołów i samodzielnych stanowisk pracy należy:

1. wykonywanie zadań przypisanych przepisami prawa do Centrum,
2. realizacja zadań wynikających z zarządzeń i poleceń Dyrektora,
3. współdziałanie z Głównym Księgowym przy planowaniu wydatków Centrum,
4. prowadzenie postępowania administracyjnego i przygotowywanie decyzji w indywidualnych sprawach oraz wykonywanie zadań wynikających z przepisów o postępowaniu egzekucyjnym w administracji,
5. usprawnianie organizacji, metod i form pracy w Centrum,
6. współpraca w zakresie wykonywania zadań z ustawy o zamówieniach publicznych,
7. współpraca między Zespołami i stanowiskami pracy,
8. współpraca ze Starostwem Powiatowym i właściwymi jednostkami organizacyjnymi Powiatu Wejherowskiego w zakresie realizowanych zadań,
9. współpraca z sądem, instytucjami i urzędami zajmującymi się wsparciem dziecka i rodziny,
10. współpraca z instytucjami i organizacjami pozarządowymi zajmującymi się zadaniami z zakresu pomocy społecznej i rehabilitacji społecznej,
11. przygotowywanie informacji i dokumentacji dla Dyrektora Centrum wynikających z wykonywania zadań publicznych w celu udostępniania ich obywatelom,
12. przygotowywanie, aktualizowanie i przekazywanie do Zespołu Organizacyjnego informacji do Biuletynu Informacji Publicznej zgodnie z wymogami rozporządzenia w sprawie biuletynu informacji publicznej ,
13. przygotowywanie dokumentów do archiwizacji,
14. angażowanie środków do zespołu FK,
15. prowadzenie obsługi interesantów,
16. dbałość o właściwy wizerunek PCPR w środowisku.

§ 11

W celu zapewnienia jednolitego tworzenia, ewidencjonowania i przechowywania dokumentów oraz ochrony ich przed zniszczeniem lub utratą, wszystkie komórki organizacyjne stosują instrukcję kancelaryjną, jednolity rzeczowy wykaz akt i instrukcję archiwalną.

Rozdział IV

PODSTAWOWE ZAKRESY DZIAŁANIA ZESPOŁÓW

§ 12

Zespół Organizacyjny

Do zadań Zespołu Organizacyjnego (OR) należy:

1. W zakresie organizacji i funkcjonowania PCPR:

- 1) opracowanie projektu Statutu PCPR i projektów jego nowelizacji,
- 2) opracowanie projektów Regulaminu Organizacyjnego, Regulaminu Pracy, projektów aktów wewnętrznych Dyrektora oraz projektów ich nowelizacji,
- 3) prowadzenie rejestru zarządzeń Dyrektora,

- 4) prowadzenie rejestru uchwał Rady i Zarządu Powiatu Wejherowskiego w sprawach dotyczących działalności PCPR,
- 5) inicjowanie działań usprawniających formy i metody pracy PCPR,
- 6) wdrażanie i nadzorowanie stosowania instrukcji kancelaryjnej i archiwalnej,
- 7) gromadzenie i udostępnianie pracownikom przepisów wewnętrznych oraz jednostek nadrzędnych dotyczących Centrum,
- 8) prowadzenie książki kontroli zewnętrznych, ewidencjonowanie protokołów i wystąpień pokontrolnych,
- 9) prowadzenie spraw związanych z zakładowym funduszem świadczeń socjalnych.

2. W zakresie spraw kadrowych należy:

- 1) prowadzenie spraw kadrowych pracowników Centrum, w tym spraw okresowej oceny pracowników,
- 2) prowadzenie wymaganej przepisami dokumentacji w sprawach związanych ze stosunkiem pracy w tym akt osobowych pracowników Centrum,
- 3) prowadzenie spraw dotyczących bezpieczeństwa i higieny pracy,
- 4) prowadzenie ewidencji czasu pracy pracowników, książkiwyjść prywatnych i służbowych, sporządzanie planu urlopów pracowników,
- 5) prowadzenie spraw dot. badań wstępnych i okresowych pracowników,
- 6) prowadzenie spraw związanych z naborem pracowników na stanowiska urzędnicze i pomocnicze,
- 7) prowadzenie rejestru upoważnień i pełnomocnictw oraz opracowywanie projektów upoważnień i pełnomocnictw,
- 8) prowadzenie spraw związanych z służbą przygotowawczą pracowników samorządowych wraz z egzaminem końcowym,
- 9) organizowanie doskonalenia zawodowego pracowników Centrum ,
- 10) przygotowanie w imieniu Administratora PCPR poleceń przetwarzania danych osobowych.

3. W zakresie skarg i wniosków:

- 1) przyjmowanie, rejestrowanie skarg i wniosków,
- 2) przekazywanie skarg i wniosków do załatwienia zgodnie z właściwością rzeczową i miejscową.
- 3)

4. W zakresie spraw administracyjno-gospodarczych:

- 1) zapewnienie obsługi kancelaryjno-biurowej sekretariatu Dyrektora,
- 2) zabezpieczenie łączności telefonicznej, teleksowej i alarmowej,
- 3) prowadzenie spraw dot. zamówień publicznych,
- 4) obsługa spotkań, narad i uroczystości okolicznościowych,
- 5) zakup materiałów biurowych, pieczęci i tablic urzędowych, pieczętek pracowniczych, prowadzenie rejestru środków trwałych w obrocie i materiałów biurowych,
- 6) zapewnienie informacji wizualnej dla klientów w Centrum,
- 7) dokonywanie prenumeraty prasy i innych wydawnictw,
- 8) prowadzenie spraw związanych z zaopatrzeniem materiałowo-technicznym w ramach ustalonego limitu wydatków oraz prowadzenie podręcznego magazynu,
- 9) prowadzenie spraw związanych z wykorzystaniem sali narad i innych pomieszczeń przez instytucje i organizacje pozarządowe,
- 10) prowadzenie całokształtu spraw związanych z obsługą składnicy akt,
- 11) prowadzenie gospodarki majątkowej Centrum,

- 12) przeprowadzanie okresowej inwentaryzacji mienia PCPR,
- 13) administrowanie obiektem Centrum w Wejherowie oraz placówek opiekuńczo – wychowawczych Ognisk Wychowawczych Nr 1-3 z siedzibą w Rumi , kontakt z dostawcami mediów, usług, obsługa zawartych umów,
- 14) ubezpieczenie obiektu i sprzętu znajdującego się w Centrum, oraz placówkach opiekuńczo – wychowawczych Ogniskach Wychowawczych Nr 1-3 z siedzibą w Rumi, organizowanie ochrony obiektów,
- 15) przeprowadzanie zgodnie z obowiązującymi przepisami i terminami przeglądów technicznych sprzętu i obiektów oraz prowadzenie książki obiektu,
- 16) zakup literatury fachowej, czasopism, prowadzenie rejestrów tych zakupów,
- 17) prowadzenie kancelarii Centrum,
- 18) umawianie interesantów z Dyrektorem,
- 19) kierowanie dekretowanej przez Dyrektora korespondencji do właściwych pracowników,
- 20) utrzymanie czystości i porządku w budynku oraz porządku wokół budynku.

5. W zakresie informatyzacji:

- 1) koordynacja działań z zakresu informatyki w Centrum i Placówkach opiekuńczo – wychowawczych Ogniskach Wychowawczych nr 1-3,
- 2) utrzymanie ciągłości funkcjonowania systemów teleinformatycznych,
- 3) zapewnienie bezpieczeństwa systemów teleinformatycznych oraz poufności danych w nich przetwarzanych,
- 4) wdrażanie i testowanie nowych aplikacji i rozwiązań w zakresie informatycznym,
- 5) zapewnienie sprawności urządzeń technicznych - fax, kopiarka, komputer itp,
- 6) dokonywanie w ramach posiadanych środków, zakupów sprzętu komputerowego, elektronicznego oraz oprogramowania, a także przygotowywanie dokumentacji technicznej do przetargów,
- 7) szkolenie pracowników i udzielanie im instruktażu z zakresu informatyki,
- 8) nadzór nad elektronicznymi zasobami danych,
- 9) archiwizacja danych – tworzenie kopii zapasowych,
- 10) wykonywanie całokształtu zadań z zakresu informatyki zgodnie z obowiązującym prawem w tym min. dot. ochrony danych osobowych, praw autorskich i praw pokrewnych, dostępu do informacji publicznej, informatyzacji działalności podmiotów realizujących zadania publiczne,
- 11) prowadzenie spraw związanych ze stroną internetową Centrum.

§ 13 Zespół Finansowo – Księgowy

Do zadań Zespół Finansowo- Księgowego (FK) należy w szczególności:

1. W zakresie planowania i realizacji budżetu:

- 1) planowanie środków finansowych na realizację zadań PCPR, w tym przygotowanie projektu planu finansowego na dany rok budżetowy w wymaganych terminach,
- 2) opracowanie zmian do budżetu,
- 3) zapewnienie prawidłowej realizacji budżetu,
- 4) podejmowanie współpracy z zespołami merytorycznymi w zakresie działań zmierzających do pozyskiwania dodatkowych środków na pomoc społeczną Powiatu

- Wejherowskiego,
5) współpraca z Wydziałem Finansowym Starostwa Powiatowego.

2. W zakresie księgowości budżetowej:

- 1) opracowanie przepisów wewnętrznych dotyczących prowadzenia rachunkowości i gospodarki finansowej,
- 2) przygotowanie zasad prowadzenia inwentaryzacji,
- 3) rozliczenie inwentaryzacji,
- 4) prowadzenie księgowości syntetycznej i analitycznej budżetu PCPR,
- 5) prowadzenie księgowości syntetycznej i analitycznej w zakresie zadań zleconych
- 6) prowadzenie księgowości syntetycznej i analitycznej projektów współfinansowanych z Europejskiego Funduszu Społecznego,
- 7) sporządzanie sprawozdań budżetowych, finansowych i statystycznych o wydatkach, dochodach, zobowiązaniach i należnościach PCPR w wymaganych terminach,
- 8) windykacja należności budżetowych,
- 9) przekazywanie do biur informacji gospodarczej o zaległościach z tytułu nieponoszenia opłaty za pobyt dziecka w pieczy zastępczej,
- 10) prowadzenie rejestru zakupu i sprzedaży oraz sporządzanie deklaracji VAT,
- 11) wypłata świadczeń społecznych realizowanych przez PCPR,
- 12) sporządzanie not księgowych za pobyt dzieci w pieczy zastępczej do gmin i powiatów,
- 13) rozliczanie dochodów za pobyt dzieci w pieczy na terenie innych powiatów na podstawie zawartych porozumień,
- 14) sporządzanie list płac z tytułu umów o pracę, umów zleceń i umów o dzieło oraz prowadzenie dokumentacji płacowej,
- 15) sporządzanie deklaracji ZUS i podatkowych,
- 16) kontrola dokumentów księgowych pod względem formalno-rachunkowymi sporządzanie przelewów z przestrzeganiem terminów płatności,
- 17) kontrola prawidłowości umów i porozumień zawieranych przez PCPR pod względem finansowym i kontrasygnowanie umów,
- 18) przekazywanie środków finansowych odpowiednim organom i instytucjom w wymaganych terminach,
- 19) prowadzenie księgowości syntetycznej i analitycznej dochodów Skarbu Państwa,
- 20) sporządzanie sprawozdań dotyczących realizacji dochodów Skarbu Państwa,
- 21) windykacja należności Skarbu Państwa,
- 22) naliczanie dotacji dla placówek opiekuńczo – wychowawczych działających na zlecenie Powiatu Wejherowskiego i współpraca w tym zakresie z zespołem ds. Instytucjonalnej Pieczy Zastępczej i Starostwem Powiatowym w Wejherowie.

3. W zakresie księgowości pozabudżetowej:

- 1) prowadzenie rozliczeń finansowo-księgowych dotyczących zakładowego funduszu świadczeń socjalnych,
- 2) prowadzenie księgowości syntetycznej przychodów i wydatków Funduszy Celowych.

Zespół Kontroli Zarządczej

1. Do zadań Zespołu Kontroli Zarządczej (KZ) należy w szczególności:
 - 1) kontrola przestrzegania wewnętrznych procedur finansowych i około finansowych,
 - 2) ocena prawidłowości i celowości wykonywanych zadań przez Centrum,
 - 3) sprawdzanie celowości i oszczędności wydatków publicznych,
 - 4) sprawdzanie terminowości realizacji zadań związanych z wydatkami publicznymi,
 - 5) sporządzanie rocznego planu kontroli wewnętrznych,
 - 6) planowanie kontroli zewnętrznych w placówkach opiekuńczo-wychowawczych, działających na zlecenie Powiatu, warsztatach terapii zajęciowej i ośrodkach wsparcia
 - 7) sporządzanie protokołów pokontrolnych wewnętrznych,
 - 8) przedstawianie Dyrektorowi propozycji zaleceń i wniosków pokontrolnych,
 - 9) egzekwowanie zaleceń i wniosków pokontrolnych,
 - 10) sporządzanie rocznych sprawozdań z realizacji planu kontroli wewnętrznych ,
 - 11) rozliczanie dotacji dla placówek opiekuńczo-wychowawczych działających na zlecenie Powiatu i współpraca ze Starostwem Powiatowym w tym zakresie.
2. W realizacji zadań kontrolnych wewnętrznych i zewnętrznych mogą uczestniczyć wskazani przez Dyrektora Centrum Z-ca dyrektora lub kierownicy innych zespołów jednostki

§ 15

Zespół Pomocy Osobom Niepełnosprawnym i Starszym

Do zadań Zespołu Pomocy Osobom Niepełnosprawnym i Starszym (PON) należy w szczególności:

1. W zakresie opracowania, realizacji i ewaluacji programów działań na rzecz osób niepełnosprawnych:

- 1) opracowanie i realizacja powiatowego programu działań na rzecz osób niepełnosprawnych,
- 2) opracowywanie i przedstawianie planów zadań i informacji z prowadzonej działalności oraz ich udostępnienie na potrzeby Pełnomocnika Rządu ds. Osób Niepełnosprawnych, Samorządu Województwa Pomorskiego i innych organów oraz jednostek,
- 3) współpraca z instytucjami i organizacjami pozarządowymi, fundacjami działającymi na rzecz osób starszych i niepełnosprawnych,
- 4) prowadzenie poradnictwa o prawach i uprawnieniach osób starszych i niepełnosprawnych oraz możliwości udzielenia wsparcia w oparciu o specjalistów zatrudnionych w Centrum,
- 5) realizacja programów celowych finansowanych ze środków PFRON oraz środków budżetu państwa dedykowanych osobom z niepełnosprawnościami i ich opiekunów
- 6) współpraca i obsługa administracyjna Powiatowej Społecznej Rady ds. Osób Niepełnosprawnych,
- 7) sporządzanie sprawozdań rzeczowo-finansowych o realizowanych zadaniach,
- 8) prowadzenie zadań i programów zleconych przez PFRON na mocy uchwał i porozumień zawartych z Zarządem Powiatu Wejherowskiego,
- 9) stała koordynacja i wykonywanie zadań na rzecz osób starszych i niepełnosprawnych ujętych w Powiatowej Strategii Rozwiązywania Problemów Społecznych oraz

- powiatowych programach na rzecz osób starszych i niepełnosprawnych,
10) promocja programów dla osób niepełnosprawnych i starszych.

2. W zakresie rehabilitacji społecznej osób niepełnosprawnych:

- 1) opracowanie projektu uchwały Rady Powiatu Wejherowskiego w sprawie określenia zadań powiatu, na które przeznaczone zostaną środki PFRON na każdy rok kalendarzowy,
- 2) wnioskowanie do Zarządu Powiatu Wejherowskiego o dokonanie zmian w przyjętym przez Radę Powiatu planie finansowym określającym zadania powiatu na które zostały przeznaczone środki PFRON,
- 3) prowadzenie spraw związanych z dofinansowaniem sportu, kultury, rekreacji i turystyki osób niepełnosprawnych,
- 4) prowadzenie spraw związanych z dofinansowaniem uczestnictwa osób niepełnosprawnych w turnusach rehabilitacyjnych,
- 5) prowadzenie spraw związanych z finansowaniem i nadzorowaniem działalności warsztatów terapii zajęciowej,
- 6) prowadzenie spraw związanych z dofinansowaniem do likwidacji barier architektonicznych, technicznych i w komunikowaniu się dla osób niepełnosprawnych, umożliwiającą funkcjonowanie w społeczeństwie,
- 7) prowadzenie spraw związanych z dofinansowaniem do sprzętu rehabilitacyjnego, przedmiotów ortopedycznych i środków pomocniczych,
- 8) prowadzenie spraw związanych z dofinansowaniem do usług tłumacza języka migowego,
- 9) kontrola sposobu realizacji umów w zakresie prowadzenia rehabilitacji społecznej,
- 10) sporządzanie sprawozdań rzeczowo-finansowych,

3. W zakresie prowadzenia spraw związanych z domami pomocy społecznej i środowiskowym domem samopomocy:

- 1) przyjmowanie wniosków ośrodków pomocy społecznej dotyczących umieszczenia osoby w domu pomocy społecznej,
- 2) sporządzanie decyzji administracyjnych o umieszczeniu osoby w domu pomocy społecznej,
- 3) prowadzenie rejestru osób oczekujących na umieszczenie w domu pomocy społecznej,
- 4) sporządzanie decyzji administracyjnych o odpłatności za pobyt w domu pomocy społecznej dla osób przyjętych przed 1 stycznia 2004 roku,
- 5) sporządzanie comiesięcznych informacji o mieszkańcach powiatowych domów pomocy społecznej i dochodach z odpłatności za ich pobyt w tej jednostce,
- 6) przyjmowanie z ośrodków pomocy społecznej podań wraz wymaganą dokumentacją osób ubiegających się o uczestnictwo w ośrodku wsparcia,
- 7) sprawowanie nadzoru nad działalnością domów pomocy społecznej prowadzonych przez Powiat Wejherowski,
- 8) sporządzanie decyzji administracyjnych o skierowaniu i odpłatności za pobyt w Środowiskowym Domu Samopomocy,
- 9) prowadzenie spraw związanych z realizacją umowy na działalność Domu Pomocy Społecznej w Wejherowie działającego na zlecenie Powiatu,
- 10) opracowanie i realizacja powiatowego programu działań na rzecz osób starszych.

§ 16

Zespół ds. Świadczeń

Do zadań Zespół ds. Świadczeń (ZŚ) należy w szczególności:

1. W zakresie przyznawania świadczeń rodzinom zastępczym i prowadzącym RDD:

- 1) sporządzanie umów o pełnienie funkcji rodziny zastępczej zawodowej oraz dla prowadzących RDD,
- 2) sporządzanie umów w sprawie zatrudniania osób do pomocy przy sprawowaniu opieki nad dziećmi i przy pracach gospodarskich,
- 3) sporządzanie umów dla rodzin pomocowych,
- 4) prowadzenie dokumentacji w sprawie przyznania świadczeń pieniężnych dla rodzin zastępczych, prowadzących rodzinne domy dziecka i rodzin pomocowych rodzin
- 5) przyjmowanie wniosków i sporządzanie decyzji administracyjnych w sprawie świadczeń:
 - a) na pokrycie kosztów utrzymania dziecka,
 - b) dotyczących zwiększonych kosztów utrzymania dziecka niepełnosprawnego,
 - c) dotyczących dofinansowania wypoczynku poza miejscem zamieszkania dziecka,
 - d) na pokrycie niezbędnych wydatków związanych z potrzebami przyjmowanego dziecka do rodziny,
 - e) na pokrycie wydatków związanych z wystąpieniem zdarzeń losowych (jednorazowo lub okresowo),
 - f) na utrzymanie lokalu mieszkalnego dla rodzin zastępczych niezawodowych, zawodowych i prowadzących RDD,
 - g) na pokrycie kosztów związanych z przeprowadzeniem niezbędnego remontu lokalu mieszkalnego dla rodzin zastępczych zawodowych i RDD,
- 6) sporządzanie decyzji administracyjnych zmieniających oraz zobowiązujących do zwrotu nienależnie pobranych świadczeń,
- 7) współpraca z Zespołem ds. Rodzinnej i Instytucjonalnej Pieczy Zastępczej w zakresie uzyskania opinii, informacji o sytuacji rodzin zastępczych, informacji o dzieciach przebywających w pieczy zastępczej oraz o rodzicach biologicznych tych dzieci itd., służących realizacji zadań Zespołu.

2. W zakresie prowadzenia spraw związanych z usamodzielnianiem się wychowanków pieczy zastępczej:

- 1) monitorowanie działań związanych z procesem usamodzielnienia wychowanków młodzieżowych ośrodków wychowawczych, zakładów poprawczych, zakładów karnych itp.
- 2) przeprowadzanie wywiadów środowiskowych celem ustalenia uprawnień do świadczeń dla osób usamodzielnianych, którym pomoc przyznawana jest na podstawie ustawy z dnia 12 marca 2004r. o pomocy społecznej,
- 3) ustalanie sytuacji osobistej, dochodowej i majątkowej pełnoletnich wychowanków niezbędnej do przyznania świadczenia,
- 4) nadzór na mieszkaniem treningowymi dla usamodzielniających się wychowanków pieczy zastępczej,
- 5) wydawanie decyzji administracyjnych o skierowaniu i ustaleniu odpłatności za pobyt w mieszkaniu treningowym,
- 6) przyjmowanie wniosków i sporządzanie decyzji administracyjnych w sprawie świadczeń dla pełnoletnich wychowanków pieczy zastępczej.

3. W zakresie dochodzenia odpłatności od rodziców biologicznych, nienależnie pobranych świadczeń i zawierania porozumień pomiędzy powiatami:

- 1) prowadzenie postępowań w sprawie ustalenia sytuacji bytowo - finansowej osób zobowiązanych do opłaty za pobyt dziecka w pieczy zastępczej,
- 2) prowadzenie postępowań i wydawanie decyzji administracyjnych w sprawie opłaty za pobyt dzieci w pieczy zastępczej, umarzania w całości lub w części łącznie z odsetkami, odraczania terminu płatności, rozłożenia na raty lub odstępowania od ustalenia opłaty,
- 3) prowadzenie spraw związanych z zawieraniem porozumień dotyczących rodzinnej pieczy zastępczej z powiatami w zakresie realizacji ustawy o wspieraniu rodziny i systemie pieczy.

4. W zakresie finansowym i sprawozdawczości:

- 1) sporządzanie zestawień wypłaty świadczeń pieniężnych dla osób uprawnionych,
- 2) prowadzenie dokumentacji dotyczącej kosztów pobytu dzieci umieszczonych w pieczy zastępczej na terenie innego powiatu,
- 3) bieżąca analiza dochodów i wydatków dotycząca dzieci pochodzących spoza terenu powiatu wejherowskiego oraz dzieci z terenu powiatu wejherowskiego przybywających na terenie innych powiatów,
- 4) angażowanie środków do zespołu FK
- 5) wprowadzanie danych do programu komputerowego oraz sprawozdawczość w systemie informatycznym POMOST,
- 6) sporządzanie sprawozdawczości dla Wojewody Pomorskiego z zakresu zadań Zespołu,
- 7) współpraca z Zespołem Finansowo-Księgowym w zakresie realizacji wypłat, odpłatności oraz nienależnie pobranych świadczeń.

5. W zakresie pomocy udzielanej cudzoziemcom:

- 1) realizacja wypłaty świadczeń dla posiadaczy Karty Polaka, wynikających z decyzji Wojewody Pomorskiego,
- 2) pomoc cudzoziemcom, którzy uzyskali status uchodźcy, ochronę uzupełniającą lub zezwolenie na pobyt czasowy zgodnie z ustawą o pomocy społecznej.

§ 17

Zespół ds. Rodzinnej Pieczy Zastępczej

Do zadań Zespołu ds. Rodzinnej Pieczy Zastępczej (PZ) należy w szczególności:

- 1) prowadzenie naboru kandydatów do pełnienia funkcji rodziny zastępczej zawodowej, rodziny zastępczej niezawodowej lub prowadzenia rodzinnego domu dziecka,
- 2) kwalifikowanie osób kandydujących do pełnienia funkcji rodziny zastępczej lub prowadzenia rodzinnego domu dziecka oraz wydawanie zaświadczeń kwalifikacyjnych zawierających potwierdzenie ukończenia szkolenia, opinię o spełnianiu warunków i ocenę predyspozycji do sprawowania pieczy zastępczej,
- 3) organizowanie szkoleń dla kandydatów do pełnienia funkcji rodziny zastępczej lub prowadzenia rodzinnego domu dziecka,

- 4) organizowanie szkoleń dla kandydatów do pełnienia funkcji dyrektora placówki opiekuńczo-wychowawczej typu rodzinnego, wydawanie świadectw ukończenia tych szkoleń oraz opinii dotyczącej predyspozycji do pełnienia funkcji dyrektora i wychowawcy w placówce opiekuńczo-wychowawczej typu rodzinnego,
- 5) zapewnianie rodzinom zastępczym oraz prowadzącym rodzinne domy dziecka szkoleń mających na celu podnoszenie ich kwalifikacji, biorąc pod uwagę ich potrzeby,
- 6) prowadzenie teczek rodzin zastępczych i prowadzących RDD zawierających m.in. dokumentację o ukończeniu szkolenia, zaświadczenia lekarskie, opinie psychologiczne o posiadaniu predyspozycji i motywacji do pełnienia funkcji rodziny zastępczej lub prowadzenia RDD, pisemne oceny ich działalności oraz zaświadczenia i oświadczenia o niekaralności,
- 7) prowadzenie bazy danych zawierającej informacje m.in. o dzieciach umieszczonych w rodzinnej pieczy zastępczej, rodzicach biologicznych tych dzieci oraz informacje o terminach zespołów ds. okresowej oceny sytuacji dziecka i alimentacji na rzecz dziecka umieszczonego w rodzinnej pieczy zastępczej,
- 8) prowadzenie rejestru osób zakwalifikowanych do pełnienia funkcji rodziny zastępczej zawodowej, niezawodowej lub do prowadzenia RDD i pełniących funkcję rodziny zastępczej zawodowej, niezawodowej oraz prowadzących RDD,
- 9) prowadzenie wykazu dzieci umieszczonych w rodzinach zastępczych zawodowych, niezawodowych lub prowadzących RDD,
- 10) prowadzenie rejestru wydanych świadectw i zaświadczeń kwalifikacyjnych dla kandydatów do pełnienia funkcji rodziny zastępczej zawodowej, niezawodowej lub do prowadzenia RDD po ukończeniu szkolenia,
- 11) zapewnianie pomocy i wsparcia osobom sprawującym rodzinną pieczę zastępczą, w szczególności w ramach grup wsparcia oraz rodzin pomocowych,
- 12) prowadzenie spraw związanych ze wsparciem usamodzielniających się wychowanków w realizacji indywidualnych planów usamodzielnienia,
- 13) organizowanie dla rodzin zastępczych oraz prowadzących rodzinne domy dziecka pomocy wolontariuszy,
- 14) współpraca ze środowiskiem lokalnym, w szczególności z powiatowym centrum pomocy rodzinie, ośrodkiem pomocy społecznej, sądami i ich organami pomocniczymi, instytucjami oświatowymi, podmiotami leczniczymi, a także kościołami i związkami wyznaniowymi oraz z organizacjami społecznymi,
- 15) prowadzenie poradnictwa i terapii dla osób sprawujących rodzinną pieczę zastępczą i ich dzieci oraz dzieci umieszczonych w pieczy zastępczej,
- 16) zapewnianie pomocy prawnej osobom sprawującym rodzinną pieczę zastępczą, w szczególności w zakresie prawa rodzinnego,
- 17) opiniowanie kandydatów do pełnienia funkcji rodziny zastępczej na zlecenie sądu,
- 18) dokonywanie oceny sytuacji dziecka w terminach określonych w ustawie oraz sporządzanie opinii dotyczącej zasadności dalszego pobytu dziecka w pieczy zastępczej, a następnie przekazanie jej do właściwego sądu,
- 19) dokonywanie oceny rodziny zastępczej oraz prowadzącego RDD w terminach i na zasadach określonych w ustawie,
- 20) prowadzenie działalności diagnostyczno-konsultacyjnej, której celem jest pozyskiwanie, szkolenie i kwalifikowanie osób zgłaszających gotowość do pełnienia funkcji rodziny zastępczej zawodowej, rodziny zastępczej niezawodowej oraz prowadzenia RDD, a także szkolenie i wpieranie psychologiczno-pedagogiczne osób sprawujących rodzinną pieczę zastępczą oraz rodziców dzieci objętych tą pieczę,
- 21) przeprowadzanie badań pedagogicznych i psychologicznych oraz analizy

- dotyczących kandydatów do pełnienia funkcji rodziny zastępczej lub prowadzenia rodzinnego domu dziecka,
- 22) zapewnianie rodzinom zastępczym zawodowym i niezawodowym oraz prowadzącym rodzinne domy dziecka poradnictwa, które ma na celu zachowanie i wzmocnienie ich kompetencji oraz przeciwdziałanie zjawisku wypalenia zawodowego,
 - 23) promowanie rodzicielstwa zastępczego,
 - 24) opracowywanie planów i organizowanie szkoleń dla rodzin zastępczych i prowadzących RDD podnoszących ich kompetencje zawodowe,
 - 25) zgłaszanie do ośrodków adopcyjnych informacji o dzieciach z uregulowaną sytuacją prawną, w celu poszukiwania dla nich rodzin przysposabiających,
 - 26) organizowanie opieki nad dzieckiem, w przypadku gdy rodzina zastępcza, albo prowadzący rodzinny dom dziecka okresowo nie może sprawować opieki, w szczególności z powodów zdrowotnych lub losowych albo zaplanowanego wypoczynku,
 - 27) wytaczanie w imieniu Dyrektora Centrum powództwa o alimenty na rzecz dziecka przebywającego w rodzinnej pieczy zastępczej,
 - 28) współdziałanie w tworzeniu i realizacji Powiatowego Programu Rozwoju Pieczy Zastępczej, Powiatowego Programu dla Usamodzielniających się Wychowanków „Drogowskaz do Samodzielności”, Powiatowej Strategii Rozwiązywania Problemów Społecznych,
 - 29) ustalanie miejsca zamieszkania dziecka przed jego umieszczeniem w pieczy zastępczej,
 - 30) współpraca z Zespołem Interwencji Kryzysowej z zakresu przeciwdziałania przemocy domowej i ochrony ofiar przemocy domowej,
 - 31) współpraca z Zespołem ds. Instytucjonalnej Pieczy Zastępczej w zakresie przeniesienia dziecka z rodzinnej pieczy zastępczej do instytucjonalnej pieczy zastępczej,
 - 32) współpraca z Zespołem ds. Świadczeń w zakresie prawidłowości wykorzystania przyznanych świadczeń oraz informowania o zmianie w sytuacji rodziny i dziecka,
 - 33) współpraca z Zespołem Finansowo-Księgowym w zakresie finansowania zadań realizowanych przez Zespół,
 - 34) przedstawianie Staroście i Radzie Powiatu corocznego sprawozdania z efektów pracy organizatora rodzinnej pieczy zastępczej.

2. W zakresie realizacji zadań koordynatora rodzinnej pieczy zastępczej:

- 1) udzielenie pomocy rodzinom zastępczym i prowadzącym rodzinne domy dziecka w realizacji zadań wynikających z pieczy zastępczej,
- 2) przygotowywanie, we współpracy z odpowiednio rodziną zastępczą lub prowadzącym rodzinny dom dziecka oraz asystenta rodziny, a w przypadku, gdy rodzinie dziecka nie został przydzielony asystent rodziny – we współpracy z podmiotem organizującym pracę z rodziną, planu pomocy dziecku,
- 3) pomoc rodzinom zastępczym oraz prowadzącym rodzinne domy dziecka w nawiązaniu wzajemnego kontaktu,
- 4) zapewnienie rodzinom zastępczym oraz prowadzącym rodzinne domy dziecka dostępu do specjalistycznej pomocy dla dzieci, w tym psychologicznej, reedukacyjnej i rehabilitacyjnej,
- 5) zgłaszanie do ośrodków adopcyjnych informacji o dzieciach z uregulowaną sytuacją

- prawną, w celu poszukiwania dla nich rodzin przysposabiających,
- 6) prowadzenie spraw dotyczących świadczeń alimentacyjnych na rzecz dzieci umieszczonych w instytucjonalnej pieczy zastępczej,
 - 7) udzielanie wsparcia pełnoletnim wychowankom rodzinnych form pieczy zastępczej,
 - 8) organizowanie i przeprowadzanie posiedzeń w sprawie oceny sytuacji dziecka, z udziałem osób określonych w ustawie o wspieraniu rodziny i systemie pieczy zastępczej,
 - 9) przekazywanie do sądu, co najmniej raz na 6 miesięcy informacji o całokształcie sytuacji dziecka umieszczonego w rodzinie zastępczej lub RDD oraz sytuacji rodziny dziecka,
 - 10) informowanie sądu o możliwości powrotu dziecka umieszczonego w pieczy zastępczej do jego rodziny z załączeniem opinii podmiotu prowadzącego pracę z rodziną i koordynatora rodzinnej pieczy zastępczej,
 - 11) przedstawienie corocznego sprawozdania z efektów pracy organizatorowi rodzinnej pieczy zastępczej.
- 2.1 Koordynatorzy rodzinnej pieczy zastępczej pracują w systemie zadaniowym. Opracowują plany swojej pracy oraz sporządzają sprawozdania z realizacji tych planów oraz sprawozdania z wejść w środowisko rodziny zastępczej lub prowadzących RDD oraz innych podmiotów współpracujących z rodziną zastępczą lub prowadzącymi RDD.
- 2.2 Specjaliści pracujący w Zespole ds. Rodzinnej Pieczy Zastępczej i radca prawny udzielający poradnictwa prawnego rodzinom zastępczym i prowadzącym RDD prowadzą indywidualne karty wsparcia zawierające imię i nazwisko rodziny zastępczej lub prowadzącego RDD, datę spotkania oraz rodzaj i formę z krótkim opisem udzielonego wsparcia.

§ 18

Zespół ds. Instytucjonalnej Pieczy Zastępczej.

Do zadań Zespołu ds. Instytucjonalnej Pieczy Zastępczej (IP) należy w szczególności:

- 1) zapewnienie dzieciom pieczy zastępczej w placówkach opiekuńczo - wychowawczych, regionalnych placówkach opiekuńczo - terapeutycznych,
- 2) przygotowywanie skierowań do placówek opiekuńczo-wychowawczych działających na zlecenie powiatu wejherowskiego oraz będących jednostkami organizacyjnymi Powiatu,
- 3) prowadzenie teczek dzieci zawierających m. in.: informacje na temat sytuacji prawnej dziecka, informacje na temat sytuacji zdrowotnej i edukacyjnej dziecka, informacje o rodzinie biologicznej dziecka oraz oceny sytuacji dziecka, zgodnie z instrukcją kancelaryjną,
- 4) prowadzenie bazy danych zawierającej informacje o dzieciach umieszczonych w instytucjonalnej pieczy zastępczej, rodzicach biologicznych tych dzieci oraz informacje o terminach zespołów ds. okresowej oceny sytuacji dziecka i alimentacji na rzecz dziecka umieszczonego w instytucjonalnej pieczy zastępczej,
- 5) udział w zespołach ds. okresowej oceny sytuacji dziecka w placówkach opiekuńczo-wychowawczych i regionalnych placówkach opiekuńczo - terapeutycznych,
- 6) nadzór nad terminowością dokonywania okresowych ocen sytuacji dziecka w placówkach opiekuńczo - wychowawczych,
- 7) ustalanie miejsca zamieszkania dziecka przed jego umieszczeniem w pieczy zastępczej,
- 8) prowadzenie spraw dotyczących świadczeń alimentacyjnych na rzecz dzieci umieszczonych w instytucjonalnej pieczy zastępczej,
- 9) gromadzenie i przekazywanie dyrektorowi placówki opiekuńczo - wychowawczej lub

- regionalnej placówki opiekuńczo - terapeutycznej informacji oraz dokumentacji dotyczącej umieszczonego dziecka,
- 10) udzielanie wsparcia usamodzielniającym się wychowankom instytucjonalnej pieczy zastępczej,
 - 11) przekazywanie do Urzędu Wojewódzkiego informacji o liczbie dzieci przebywających w placówkach opiekuńczo - wychowawczych funkcjonujących na terenie powiatu wejherowskiego oraz liczbie wolnych miejsc w tych placówkach,
 - 12) przekazywanie do Urzędu Wojewódzkiego informacji o liczbie dzieci z placówek opiekuńczo - wychowawczych Powiatu Wejherowskiego przebywających w szpitalach psychiatrycznych,
 - 13) nadzór nad obowiązkiem składania przez dyrektorów placówek wniosku do sądu o wydanie zarządzeń wobec dziecka umieszczonego w tej placówce, celem zbadania zaistnienia warunków umożliwiających jego powrót do rodziny albo umieszczenia go w rodzinie przysposabiającej,
 - 14) dokonywanie w porozumieniu z dyrektorem placówki opiekuńczo - wychowawczej typu rodzinnego okresowej oceny sytuacji dziecka,
 - 15) wspieranie dyrektora placówki opiekuńczo-wychowawczej typu rodzinnego w sporządzeniu planu pomocy dziecku,
 - 16) wytaczanie w imieniu Dyrektora Centrum powództwa o alimenty na rzecz dziecka przebywającego w instytucjonalnej pieczy zastępczej,
 - 17) sporządzanie sprawozdań dotyczących instytucjonalnej pieczy zastępczej,
 - 18) współudział w tworzeniu i realizacja Powiatowego Programu Rozwoju Pieczy Zastępczej, Powiatowego Programu dla Usamodzielniających się Wychowanków „Drogowskaz do Samodzielności”, Powiatowej Strategii Rozwiązywania Problemów Społecznych,
 - 19) współpraca ze środowiskiem lokalnym, ośrodkiem pomocy społecznej, sądami i ich organami pomocniczymi, instytucjami oświatowymi, podmiotami leczniczymi, a także kościołami i związkami wyznaniowymi oraz z organizacjami społecznymi,
 - 20) przygotowanie materiałów do corocznego sprawozdania składanego organom Powiatu Wejherowskiego,
 - 21) współpraca z Zespołami merytorycznymi w zakresie prowadzonych spraw.

§ 19

Zespół ds. placówek opiekuńczo-wychowawczych

1. Do zadań Zespołu ds. placówek opiekuńczo – wychowawczych (OW)

należy w szczególności:

- 1) organizowanie i nadzorowanie pracy ognisk wychowawczych z upoważnienia Dyrektora PCPR,
- 2) organizowanie pracy z rodzicami biologicznymi w celu powrotu wychowanków do domów rodzinnych,
- 3) organizowanie pracy sekcji specjalistów wspierających wychowanków ognisk wychowawczych i ich rodzin,
- 4) prowadzenie dokumentacji wychowanków, o której mowa w rozporządzeniu w sprawie instytucjonalnej pieczy zastępczej w zakresie pracy specjalistów,
- 5) prowadzenie ewidencji dzieci umieszczonych w ogniskach wychowawczych,
- 6) udział w opracowywaniu i realizowaniu planów pomocy dzieciom,
- 7) podejmowanie we współpracy z ogniskami wychowawczymi zintegrowanych i interdyscyplinarnych działań mających na celu powrót dzieci do rodzin biologicznych,

- 8) przestrzeganie praw dzieci zgodnie z Konwencją o Prawach Dziecka,
- 9) sporządzanie zbiorczej sprawozdawczości o wychowankach umieszczonych w ogniskach wychowawczych,
- 10) prowadzenie spraw związanych z żywieniem wychowanków w ogniskach wychowawczych,
- 11) organizowanie szkoleń, w tym superwizji dla kadry wychowawczej ognisk wychowawczych,
- 12) współudział w tworzeniu i realizacji Powiatowego Programu Rozwoju Pieczy Zastępczej oraz Powiatowego Programu dla Usamodzielniających się Wychowanków „Drogowskaz do Samodzielności”, Powiatowej Strategii Rozwiązywania Problemów Społecznych,
- 13) współpraca ze środowiskiem lokalnym, ośrodkiem pomocy społecznej, sądami i ich organami pomocniczymi, instytucjami oświatowymi, podmiotami leczniczymi, a także kościołami i związkami wyznaniowymi oraz z organizacjami społecznymi,
- 14) inicjowanie rozwiązań usprawniających pracę ognisk wychowawczych,
- 15) prowadzenie bazy danych zawierającej informacje o dzieciach umieszczonych w ogniskach wychowawczych, rodzicach biologicznych tych dzieci oraz informacje o terminach zespołów ds. okresowej oceny sytuacji dziecka i alimentacji na rzecz dziecka umieszczonego w instytucjonalnej pieczy zastępczej,
- 16) podejmowanie i organizowanie działań integrujących środowisko ognisk wychowawczych,
- 17) dbałość o dobry wizerunek ognisk wychowawczych w środowisku, ze szczególnym uwzględnieniem sąsiedztwa mieszkańców,
- 18) współpraca z Zespołem Finansowo-Księgowym w zakresie wydatkowania środków i planowania budżetów ognisk wychowawczych,
- 19) współpraca z Zespołem Organizacyjnym w zakresie zamówień publicznych i administrowania pracy ognisk wychowawczych,
- 20) współpraca z Zespołem ds. Instytucjonalnej Pieczy Zastępczej w zakresie kierowania dzieci do placówek, udziału w okresowej ocenie sytuacji dziecka,
- 21) współpraca z Zespołem ds. Świadczeń w zakresie przyznawania świadczeń dla usamodzielniających się wychowanków ognisk wychowawczych,
- 22) występowanie do właściwych organów w zakresie świadczenia wychowawczego i świadczenia „Dobry start”,
- 23) współpraca z Zespołem Interwencji Kryzysowej w zakresie przeciwdziałania przemocy domowej.

§ 20

Zespół Interwencji Kryzysowej

1. Do zadań Zespół Interwencji Kryzysowej (IK) należy w szczególności:
 - 1) udzielanie pomocy psychologicznej, pedagogicznej i prawnej osobom i rodzinom doznającym przemocy oraz wszystkim poszkodowanym w wyniku zdarzeń traumatycznych a także będących w kryzysie psychospołecznym,
 - 2) organizowanie grup wsparcia i samopomocy dla osób wskazanych wyżej,
 - 3) upowszechnianie i popularyzowanie wiedzy na temat kryzysów i sposobów radzenia sobie z nimi,
 - 4) gromadzenie i aktualizowanie informacji o instytucjach i placówkach, organizacjach, programach i innych inicjatywach, które umożliwiają przezwyciężenie trudnych sytuacji życiowych,
 - 5) przyjmowanie zgłoszeń lub sygnałów o sytuacjach kryzysowych i reagowanie na nie

- w celu udzielenia odpowiedniej pomocy,
- 6) pomoc w organizowaniu tymczasowego schronienia osobom zagrożonym, które zmuszone są do opuszczenia własnych domów,
 - 7) podejmowanie działań interwencyjnych polegających na zaangażowaniu odpowiednich służb i instytucji tj. np. ośrodków pomocy społecznej, Policji, Sądu, Prokuratury,
 - 8) sporządzanie sprawozdań z realizowanych zadań,
 - 9) stała współpraca z podmiotami i instytucjami zajmującymi się ustawowo lub statutowo interwencją kryzysową,
 - 10) utrzymywanie kontaktu z klientami IK do czasu rozwiązania kryzysu,
 - 11) prowadzenie dokumentacji merytorycznej działalności Zespołu, w tym kart klientów, harmonogramu pracy specjalistów,
 - 12) współdziałanie w opracowaniu i realizacji Powiatowego Programu Przeciwdziałania Przemocy Domowej oraz Ochrony Ofiar Przemocy Domowej,
 - 13) pozyskiwanie środków zewnętrznych na realizację zadań IK.
2. Specjaliści IK wykonują swoje działania na podstawie harmonogramu określającego dni i godziny dyżurów.

§ 21

Zespół Obsługi Prawnej

1. Do zadań Zespołu Obsługi Prawnej (OP) należy:
 - 1) opracowywanie, uzgadnianie oraz opiniowanie pod względem redakcyjnym i prawnym projektów zarządzeń Dyrektora, projektów uchwał Rady Powiatu i Zarządu Powiatu Wejherowskiego dotyczących działalności Centrum, projektów umów cywilnoprawnych zawieranych przez Centrum,
 - 2) udzielanie wyjaśnień i sporządzanie opinii prawnych dla Centrum,
 - 3) udział w negocjacjach warunków umów i porozumień zawieranych przez Centrum, opiniowanie projektów takich umów i porozumień,
 - 4) wykonywanie nadzoru prawnego nad egzekucją należności Powiatu będących w gestii Centrum, współdziałanie w podejmowaniu czynności egzekucyjnych z komórkami Centrum,
 - 5) informowanie Dyrektora Centrum o zmianach w przepisach prawnych dotyczących działania Centrum,
 - 6) prowadzenie specjalistycznego poradnictwa dla rodzin zastępczych oraz osób prowadzących rodzinne domy dziecka, w zakresie prawa rodzinnego oraz zadań realizowanych przez te osoby,
 - 7) szkolenie kandydatów do prowadzenia rodzinnej formy pieczy zastępczej,
 - 8) reprezentowanie Dyrektora Centrum w Sądzie w sprawach dotyczących działalności jednostki,
 - 9) opiniowanie pod względem formalno-prawnym umów i spraw związanych z realizacją zadań z zakresu rehabilitacji społecznej osób niepełnosprawnych i orzekania o niepełnosprawności,
 - 10) zatwierdzanie pod względem formalno-prawnym decyzji administracyjnych z zakresu pieczy zastępczej i umieszczenia w DPS.
2. Pracę Zespołu koordynuje wyznaczony przez Dyrektora Centrum radca prawny.

§ 22
Powiatowy Zespół ds. Orzekania o
Niepełnosprawności

1. Istniejący przy Centrum Powiatowy Zespół ds. Orzekania o Niepełnosprawności działa na podstawie zasad określonych w załączniku Nr 2 do niniejszego Regulaminu.
2. Powiatowym Zespołem kieruje przewodniczący powoływany przez Starostę Wejherowskiego.
3. Centrum przetwarza dane osobowe, których administratorem jest PZON w imieniu PZON i prowadzi w imieniu PZON niezbędną dokumentację zgodnie z Rozporządzeniem Parlamentu Europejskiego i Rady (UE) 2016/679 w sprawie ochrony osób fizycznych w związku z przetwarzaniem danych osobowych i w sprawie swobodnego przepływu takich danych oraz uchylenia dyrektywy 95/46/WE (RODO).

Rozdział V

DZIAŁANOŚĆ KONTROLNA

§ 23

Celem kontroli jest zapewnienie Dyrektorowi Centrum informacji niezbędnych do efektywnego kierowania jednostką, podejmowania właściwych działań w zakresie zadań statutowych Centrum.

§ 24

1. Kontrola zewnętrzna prowadzona jest wobec powiatowych domów pomocy społecznej, placówek opiekuńczo-wychowawczych działających na zlecenie Powiatu, organizacji pozarządowych wykonujących powierzone przez Powiat zadania z zakresu pomocy społecznej i pieczy zastępczej i rehabilitacji zawodowej i społecznej osób niepełnosprawnych, pod kątem zgodności działania z obowiązującymi przepisami, zapewnieniem wymaganych standardów, prawidłowego wykorzystania przyznanych środków finansowych.
2. Kontrolę zewnętrzną przeprowadza zespół ds. Kontroli Zarządczej.
3. W kontroli zewnętrznej mogą uczestniczyć upoważnieni przez Dyrektora Centrum pracownicy.

§ 25

W ramach powierzonych zadań kontrolę wewnętrzną wykonują kierownicy:

1. Zespołu Organizacyjnego - w zakresie zgodności działania z prawem w sprawach organizacji i funkcjonowania komórek organizacyjnych, dyscypliny pracy oraz przestrzegania tajemnicy państwowej i służbowej,
2. Zespołu Finansowo – Księgowego - w zakresie prawidłowości gospodarowania środkami budżetowymi,
3. Zespołu ds. Pomocy Osobom Niepełnosprawnym i Starszym – w zakresie terminowego i zgodnego z przepisami realizowania wniosków o dofinansowanie ze środków PFRON, terminowego sporządzania i rozliczania umów cywilno-prawnych na likwidację barier oraz dofinansowania sportu, kultury i rekreacji dla organizacji pozarządowych, realizacji programów celowych PFRON.
4. Zespołu ds., Świadczeń – w zakresie sporządzania w terminie i zgodnie z k.p.a decyzji

administracyjnych z zakresu pieczy zastępczej i kierowania do DPS, angażowania środków budżetowych na zadania pieczy zastępczej,

5. Zespołu ds. Rodzinnej Pieczy Zastępczej – w zakresie wykonywania zadań organizatora rodzinnej pieczy zastępczej, właściwego wspierania rodzin zastępczych i prowadzących RDD przez koordynatorów rodzinnej pieczy zastępczej, przeprowadzania w terminie i zgodnie z przepisami oceny sytuacji dziecka, oceny rodzin zastępczych i prowadzących RDD, przekazywania zgodnie z terminem do sądu informacji o całokształcie sytuacji dziecka, zgłaszania przez koordynatorów do Ośrodka Adopcyjnego w terminie dzieci wolne prawnie, informowania sądu o możliwości powrotu dziecka do rodziny biologicznej, dochodzenia świadczeń alimentacyjnych,
6. Zespołu ds. Instytucjonalnej Pieczy Zastępczej w zakresie wykonywania zadań organizatora rodzinnej pieczy zastępczej w obszarze instytucjonalnej pieczy zastępczej,
7. Zespołu Interwencji Kryzysowej w zakresie udzielanego wsparcia osobom w kryzysie, realizacji zadań w zakresie przeciwdziałania przemocy domowej,
8. Zespołu ds. Placówek Opiekuńczo -Wychowawczych – w zakresie prowadzonej dokumentacji dzieci umieszczonych w placówce oraz organizowanie pracy wychowawczej, podejmowanych działań w celu powrotu dziecka do rodziny biologicznej lub umieszczenia go w rodzinie zastępczej, współpracy z rodziną dziecka, przestrzegania praw dziecka, terminowości organizowania zespołów ds. okresowej oceny sytuacji dziecka, współpracy z podmiotem organizującym pracę z rodziną, w szczególności w zakresie planu pomocy dziecku,
9. Zespołu ds. Kontroli Zarządczej – w zakresie zgodności działalności z przepisami prawa oraz procedurami wewnętrznymi, skuteczności i efektywności działań, wiarygodności sprawozdań, ochrony zasobów przestrzegania i promowania zasad etycznego postępowania, zarządzania ryzykiem.

§ 26

1. Działalność kontrolna prowadzona jest na podstawie rocznych planów kontroli zatwierdzanych przez Dyrektora Centrum lub na podstawie doraźnych poleceń Dyrektora.
2. Plan kontroli określa zakres kontroli, jej rodzaj, jednostkę lub komórkę kontrolowaną i termin przeprowadzenia kontroli.
3. Kierownicy zespołów i pracownicy zobowiązani do prowadzenia kontroli są odpowiedzialni za właściwe przygotowanie i przeprowadzenie kontroli, prawidłowe wykorzystanie jej wyników oraz egzekwowanie wykonania wniosków i zaleceń.
4. O sposobie wykonania wniosków i zaleceń decyduje Dyrektor Centrum.

Rozdział VI

TRYB ZAŁATWIANIA SPRAW, PRZYJMOWANIA I ZAŁATWIANIA SKARG I WNIOSKÓW

§ 27

Pracownicy Centrum zobowiązani są do załatwiania spraw zgodnie z zasadami określonymi w kodeksie postępowania administracyjnego, w innych przepisach i zgodnie z procedurami przyjętymi przez Centrum.

§ 28

1. Dyrektor Centrum przyjmuje w sprawach skarg i wniosków w każdą środę w godzinach od 9.00 do 11.00, po uprzednim zgłoszeniu w Sekretariacie.
2. Z-cy Dyrektora i Kierownicy Zespołów, Koordynatorzy Ognisk Wychowawczych przyjmują w sprawach skarg i wniosków codziennie w godzinach urzędowania.
3. Informacja o dniach i godzinach przyjmowania w sprawach skarg i wniosków winna być umieszczona w widocznym miejscu w budynku Centrum i budynkach Ognisk Wychowawczych.

§ 29

Z przyjęcia obywatela w ramach skarg i wniosków sporządza się protokół zawierający:

- 1) datę przyjęcia,
- 2) imię, nazwisko, adres składającego,
- 3) zwięzłe określenie sprawy,
- 4) imię, nazwisko i stanowisko przyjmującego,
- 5) podpis składającego.

§ 30

Przyjmowanie, rozpatrywanie i rejestrowanie skarg i wniosków koordynuje Zespół Organizacyjny, który:

- 1) przyjmuje, ewidencjonuje i przekazuje do rozpatrzenia skargi i wnioski zgodnie z właściwością rzeczową,
- 2) czuwa nad terminowym rozpatrzeniem skarg i wniosków oraz udzieleniem odpowiedzi,
- 3) udziela obywatelom zgłaszającym się w sprawach skarg i wniosków niezbędnych informacji o toku załatwienia sprawy, kieruje obywatela do właściwej komórki organizacyjnej lub organizuje przyjęcie zgłaszającego przez Dyrektora,
- 4) prowadzi kontrolę przyjmowania i rozpatrywania skarg i wniosków w komórkach organizacyjnych Centrum.

§ 31

1. Odpowiedzi merytoryczne na skargi i wnioski składane lub adresowane do Dyrektora Centrum przygotowuje Kierownik Zespołu merytorycznego.
2. Odpowiedzi na skargi i wnioski podpisuje Dyrektor Centrum lub upoważniona przez Dyrektora osoba.

§ 32

Kierownicy zespołów odpowiadają za:

- 1) wszechstronne wyjaśnienie i terminowe załatwienie skarg i wniosków,
- 2) niezwłoczne przekazanie Zespołowi Organizacyjnemu wyjaśnień oraz dokumentacji niezbędnych do rozpatrzenia skargi i wniosku.

Rozdział VII

ZASADY PODPISYWANIA PISM

§ 33

1. Do podpisu Dyrektora Centrum zastrzeżone są:
 - 1) pisma w sprawach należących do jego właściwości nie powierzone innym pracownikom,
 - 2) decyzje kadrowe dotyczące pracowników Centrum,
 - 3) decyzje administracyjne wydawane w imieniu Starosty,
 - 4) umowy cywilnoprawne i porozumienia podpisywane na podstawie stosownego upoważnienia Zarządu Powiatu lub Starosty,
 - 5) pisma kierowane do:
 - a) organów władz rządowych i samorządowych,
 - b) odpowiedzi na wystąpienia NIK i Prokuratury,
 - c) wojewodów,
 - d) sejmików samorządowych, marszałków województwa, zarządów województw,
 - e) starostów, zarządów powiatów, prezydentów miast, wójtów.
2. W czasie nieobecności Dyrektora dokumenty określone w ust. 1 podpisują Z-cy Dyrektora zgodnie z wytycznymi § 6 niniejszego regulaminu.
3. Dyrektor Centrum może upoważnić pracowników do podpisywania pism w sprawach określonych w ust. 1 pkt 4 i 5.

§ 34

1. Kierownicy zespołów oraz osoby zajmujące samodzielne stanowiska pracy podpisują pisma w sprawach nie zastrzeżonych dla Dyrektora.
2. Kierownicy Zespołów mogą podpisywać decyzje administracyjne wydawane w imieniu Starosty na mocy upoważnienia Starosty.
3. Kierownicy zespołów określają rodzaje pism, do podpisywania, których upoważnieni są podlegli im pracownicy.
4. Pracownicy opracowujący pismo, na kopii pod tekstem z lewej strony oznaczają je swoimi inicjałami oraz parafują, a kierownik zespołu lub osoba go zastępująca zatwierdza.
5. Zarządzenia dyrektora, umowy (za wyjątkiem umów o pracę), porozumienia, decyzje administracyjne podpisywane przez Dyrektora lub upoważnionych pracowników powinny być parafowane przez radcę prawnego oraz na kopii podpisane przez osoby sporządzające i zatwierdzające dany dokument.
6. Potwierdzanie za zgodność z oryginałem kopii dokumentów wytworzonych w Centrum lub za okazaniem oryginału dokumentu wraz z odpisem, na żądanie strony wykonywane jest przez pracowników Centrum upoważnionych przez Dyrektura do dokonania takich czynności.

Rozdział VIII

POSTANOWIENIA KOŃCOWE

§ 35

Wszyscy pracownicy zatrudnieni w Centrum oraz wykonujący prace na rzecz Centrum zobowiązani są do przestrzegania przepisów dotyczących ochrony danych osobowych, zgodnie z udzielonym przez Administratora Danych osobowych upoważnieniem.

§ 36

Do spraw nieuregulowanych niniejszym Regulaminem zastosowanie mają obowiązujące przepisy prawa.

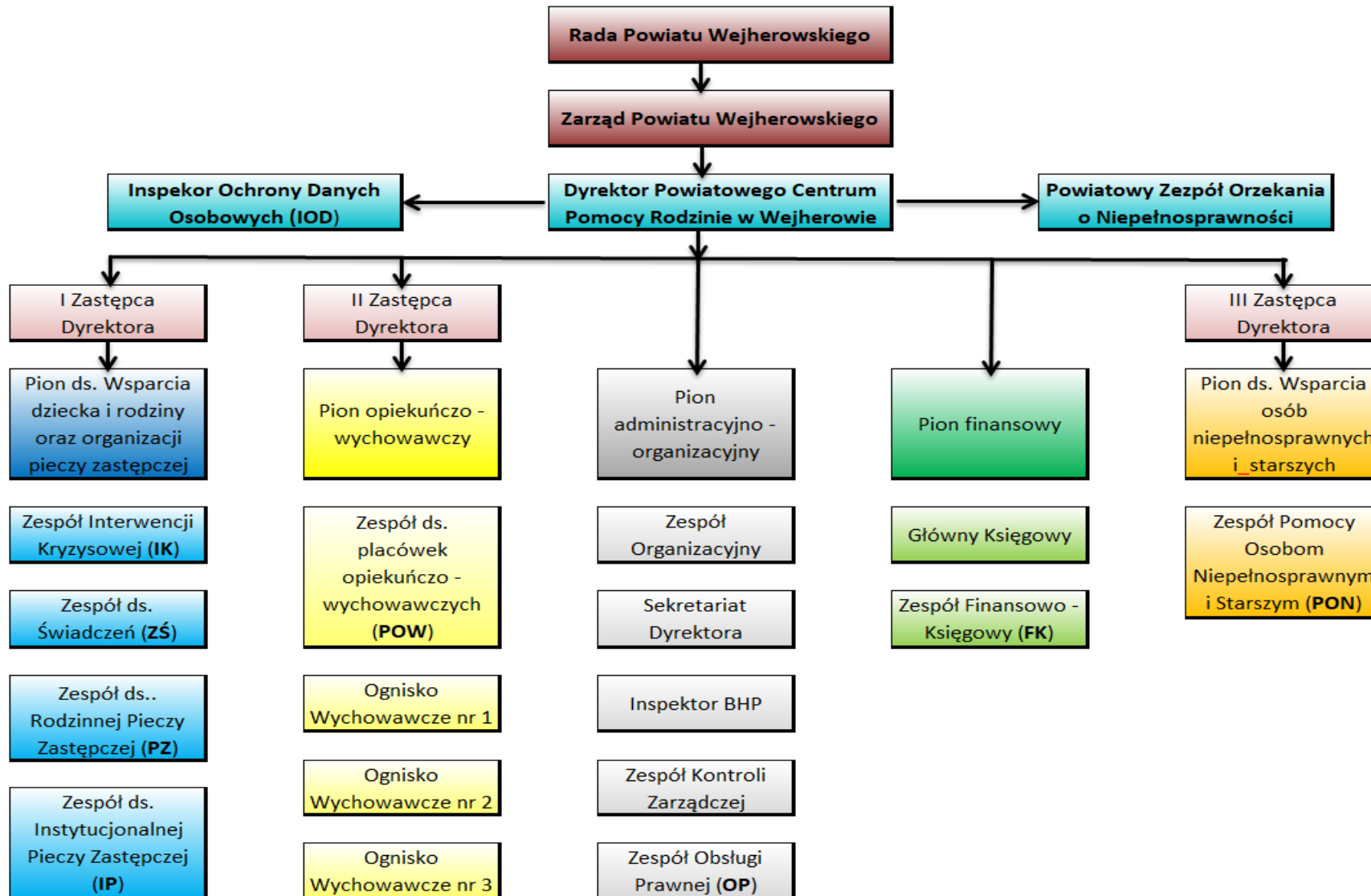
§ 37

W razie konieczności załatwienia sprawy nie przypisanej w Regulaminie do kompetencji żadnej komórki organizacyjnej, Dyrektor w drodze zarządzenia decyduje, która komórka będzie załatwiać dany rodzaj sprawy do czasu odpowiedniej zmiany Regulaminu.

§ 38

Zmiany Regulaminu następują w sposób przyjęty dla jego uchwalenia.

SCHEMAT ORGANIZACYJNY POWIATOWEGO CENTRUM POMOCY RODZINIE W WEJHEROWIE



**Regulamin
Powiatowego Zespołu do Spraw Orzekania
o Niepełnosprawności w Wejherowie**

**Rozdział I
Postanowienia ogólne**

§ 1

1. Regulamin niniejszy określa organizację, zakres działania oraz tryb pracy Powiatowego Zespołu do Spraw Orzekania o Niepełnosprawności w Wejherowie.
2. Powiatowy Zespół do Spraw Orzekania o Niepełnosprawności w Wejherowie, zwany dalej „Zespołem” działa na podstawie:
 - 1) ustawy z dnia 27 sierpnia 1997 r. o rehabilitacji zawodowej i społecznej oraz zatrudnianiu osób niepełnosprawnych oraz aktów wykonawczych do ustawy,
 - 2) rozporządzenia MGPiPS z dnia 15 lipca 2003 r. w sprawie orzekania o niepełnosprawności i stopniu niepełnosprawności.

§ 2

Zespół realizuje zadania z zakresu administracji rządowej działając przy Powiatowym Centrum Pomocy Rodzinie w Wejherowie.

§ 3

1. Obsługę administracyjną, kadrową, prawną oraz finansową Zespołu prowadzi Powiatowe Centrum Pomocy Rodzinie w Wejherowie.
2. Inspektor Ochrony Danych wyznaczony przez Powiatowe Centrum Pomocy Rodzinie jest jednocześnie Inspektorem Ochrony Danych dla PZON w Wejherowie i podlega bezpośrednio Przewodniczącemu Zespołu.
3. Wydatki pokrywane są ze środków finansowych budżetu państwa oraz Powiatu Wejherowskiego.

§ 4

Obszar działania Zespołu obejmuje swoim zasięgiem powiat wejherowski.

§ 5

Do zadań Zespołu należy:

1. orzekanie o stopniu niepełnosprawności osób powyżej 16 roku życia,
2. orzekanie o niepełnosprawności osób, które nie ukończyły 16 roku życia,
3. wydawanie legitymacji dokumentującej niepełnosprawność,

4. wydawanie kart parkingowych osobom niepełnosprawnym.

Rozdział II

Zakres działań Zespołu

§ 6

W skład Powiatowego Zespołu ds. Orzekania o Niepełnosprawności wchodzi członkowie Zespołu w osobach:

1. Przewodniczący Zespołu,
2. Sekretarz,
3. Członkowie Składu Orzekającego
oraz obsługa biurowa.

§ 7

1. Zespołem kieruje Przewodniczący Powiatowego Zespołu do Spraw Orzekania o Niepełnosprawności, zwany dalej „Przewodniczącym Zespołu,
2. Przewodniczącego Zespołu podczas jego nieobecności zastępuje Sekretarz Zespołu.
3. Przewodniczący Zespołu na czas nieobecności swojej i Sekretarza upoważnia w formie pisemnej innego członka Zespołu do załatwiania spraw w jego imieniu w zakresie określonym w Rozporządzeniu Ministra Gospodarki, Pracy i Polityki Społecznej z dnia 15 lipca 2003 r. w sprawie orzekania o niepełnosprawności i stopniu niepełnosprawności.

§ 8

Członków Zespołu powołuje i odwołuje Starosta Wejherowski na wniosek Przewodniczącego Zespołu.

§ 9

Do zadań Przewodniczącego Zespołu należy w szczególności:

1. składanie do Starosty Wejherowskiego wniosku o powołanie i odwołanie członków Zespołu,
2. przekazanie do wojewody wniosku o skierowanie specjalistów - członków zespołu na szkolenie zakończone wydaniem zaświadczenia uprawniającego do orzekania,
3. organizowanie i kierowanie działalnością Zespołu,
4. wyznaczanie Składów Orzekających, w tym Przewodniczącego Składu, spośród członków Zespołu posiadających zaświadczenia,
5. planowanie pracy i koordynowanie działalności Składów Orzekających,
6. nadzorowanie postępowania nad wydawanymi orzeczeniami,
7. zapewnienie prawidłowego i terminowego wykonywania zadań,
8. wydawanie wraz z Sekretarzem lub innym członkiem zespołu:
 - a) orzeczenia o umorzeniu postępowania,
 - b) zawiadomienia o niezakończonym postępowaniu w terminie,
9. wydawanie legitymacji osoby niepełnosprawnej na podstawie upoważnienia Starosty Wejherowskiego,
10. wydawanie kart parkingowych dla osób niepełnosprawnych na podstawie złożonego wniosku,
11. przygotowywanie sprawozdań z realizacji zadań,

12. reprezentowanie Zespołu na zewnątrz,
13. współdziałanie z organami administracji rządowej i samorządowej,
14. inne zadania wynikające z przepisów rozporządzenia wskazanego w § 1 z regulaminu.

§ 10

Do zadań Sekretarza należy w szczególności:

1. kierowanie obsługą administracyjno – biurową Zespołu,
2. współdziałanie w organizacji pracy Składów Orzekających,
3. kierowanie bieżącą pracą Zespołu pod nieobecność Przewodniczącego Zespołu,
4. planowanie zakupów sprzętu, materiałów biurowych oraz konserwacyjnych i środków utrzymania czystości, dla prawidłowego funkcjonowania Zespołu a także właściwa i terminowa realizacja tych planów.

§ 11

1. Do zadań Przewodniczących Składów Orzekających należy w szczególności:
 - 1) badanie i ocena stanu zdrowia dziecka do lat 16 oraz osoby powyżej 16 roku życia,
 - 2) wydanie orzeczenia o niepełnosprawności osoby do 16 roku życia lub stopniu niepełnosprawności osoby powyżej 16 roku życia,
 - 3) wnioskowanie o przeprowadzenie wywiadu społecznego, zawodowego oraz oceny psychologicznej lub pedagogicznej, tj. wskazanie pozostałych specjalistów, którzy powinni uczestniczyć w posiedzeniu.
2. Wstępnej analizy dokumentacji medycznej i wniosków (wskazanie wykonania dodatkowych badań oraz dostarczenia dokumentacji medycznej) przeprowadza wyznaczony przez Przewodniczącego PZON lekarz orzecznik, członek zespołu orzekającego.

§ 12

Do zadań specjalistów – członków Składów Orzekających (psychologów, pedagogów, doradców zawodowych, pracowników socjalnych) należy w szczególności:

1. udział w posiedzeniu Składu Orzekającego zgodnie z posiadaną specjalnością,
2. przeprowadzanie wywiadu z wnioskodawcą,
3. dokonywanie oceny sytuacji społecznej, oceny możliwości zawodowych oceny psychologicznej i oceny pedagogicznej wnioskodawcy zgodnie z obowiązującymi standardami postępowania dla zespołów orzekających,
4. określenie niepełnosprawności lub stopnia niepełnosprawności,
5. formułowanie wskazań dla osób niepełnosprawnych.

§ 13

Do zadań Obsługi administracyjno – kancelaryjnej PZON należy w szczególności:

1. udzielanie informacji interesantom w zakresie orzekania o niepełnosprawności, wydawanie niezbędnych druków oraz przyjmowanie wniosków o wydanie orzeczenia o niepełnosprawności lub o stopniu niepełnosprawności,
2. przyjmowanie i rejestracja korespondencji przychodzącej i wychodzącej,
3. przyjmowanie wniosków o wydanie legitymacji osoby niepełnosprawnej oraz

- wydawanie legitymacji,
4. przyjmowanie wniosków o wydanie karty parkingowej oraz ich wydawanie,
 5. przygotowywanie akt sprawy na posiedzenie składu orzekającego,
 6. obsługa posiedzeń składu orzekającego,
 7. obsługa Elektronicznego Krajowego Systemu Monitoringu Orzekania o Niepełnosprawności,
 8. gromadzenie i przechowywanie dokumentacji związanej z orzekaniem,
 9. prowadzenie wymaganych rejestrów,
 10. dbałość o powierzone mienie,
 11. wykonywanie dodatkowych służbowych poleceń wydanych przez przełożonego.

Rozdział III Czas i tryb pracy Zespołu

§ 14

1. Powiatowy Zespół do Spraw Orzekania o Niepełnosprawności przyjmuje i obsługuje interesantów w poniedziałek od godziny 8:00 do godz. 16:00, a we wtorek, środę, czwartek, od godziny 7:30 do godziny 15:30.
2. Prace Składów Orzekających odbywają się w uzgodnionych terminach, o których zainteresowane osoby są powiadamiane.
3. Powiatowy Zespół wykonuje powierzone mu zadania w trybie przepisów rozporządzenia ustalonego w § 1 pkt 2.

Rozdział IV Przepisy końcowe

§ 15

Zmiany do niniejszego Regulaminu wprowadza się w sposób i na zasadach właściwych do jego uchwalenia.