

2024-09-03

Dane adresata

STAROSTWO POWIATOWE W WEJHEROWIE (84-200
WEJHEROWO, WOJ. POMORSKIE)

INFORMACJA

40787 - art.152 POŚ MD

informuję o zmianie danych w zakresie wielkości i rodzaju emisji dla instalacji radiokomunikacyjnej 2022 (40787N!) WIELKI LAS (GGD_LUZINO_WIELKILAS) zlokalizowanej w miejscowości KĘBŁOWO K/GOŚCICINA, ul. GOŚCICINO 247/2.

Gdańsk, dn. 2024-09-03

Orange Polska S.A.
Al. Jerozolimskie 160
02-326 Warszawa

Starosta Powiatu Wejherowskiego
Starostwo Powiatowe w Wejherowie
ul. 3 Maja 4
84-200 Wejherowo

Dotyczy: ustawowego obowiązku, wynikającego z art. 152 ust. 1 i ust. 7 w związku z ust. 6 pkt 1c ustawy z dnia 27 kwietnia 2001r – Prawo ochrony środowiska (Dz.U. 2024 poz. 54).

Działając z upoważnienia Orange Polska S.A. z siedzibą Al. Jerozolimskie 160, 02-326 Warszawa, informuję o zmianie danych w zakresie wielkości i rodzaju emisji dla instalacji radiokomunikacyjnej **2022 (40787N!) WIELKI LAS (GGD_LUZINO_WIELKILAS)** zlokalizowanej w miejscowości KĘBŁOWO K/GOŚCICINA, ul. GOŚCICINO 247/2. W stosunku do informacji zawartej w zgłoszeniu realizowanym dla tej instalacji w trybie art. 152 ust. 1 i 5 ustawy z dnia 27 kwietnia 2001r – Prawo ochrony środowiska (Dz.U. 2024 poz. 54), dane ulegają zmianie w następujący sposób:

9. Wielkość i rodzaj emisji²⁾:

Pole elektromagnetyczne. EIRP poszczególnych anten zostało podane w pkt 12, tj.

Lp.	Równoważna moc promieniowana izotropowo (EIRP) [W]
1.	17141
2.	13096
3.	46348
4.	17141
5.	13096
6.	46348
7.	17141
8.	13096
9.	46348
10.	1779

12. Szczegółowe dane, odpowiednio do rodzaju instalacji, zgodne z wymaganiami określonymi w załączniku nr 2 do Rozporządzenia:

Lp.	1)	2)	3)	4)	5)	
	Współrzędne geograficzne	Częstotliwość lub zakresy częstotliwości pracy instalacji [MHz]	Wysokość środka elektrycznego anteny [m n.p.t]	Równoważna moc promieniowana izotropowo (EIRP) [W]	Azymut [°]	Kąt pochylenia lub zakresy kątów pochylenia [°]
1.	18°7'33.7" 54°35'18.9"	800/1800/2100	51.5	17141	60	0-10/0-10/ 0-10
2.	18°7'33.7" 54°35'18.9"	900/2600	51.5	13096	60	0-10/0-10
3.	18°7'33.7" 54°35'18.9"	3600	51.5	46348	60	0-12
4.	18°7'33.5" 54°35'18.8"	800/1800/2100	51.5	17141	180	0-10/0-10/ 0-10
5.	18°7'33.5" 54°35'18.8"	900/2600	51.5	13096	180	0-10/0-10
6.	18°7'33.5" 54°35'18.8"	3600	51.5	46348	180	0-12
7.	18°7'33.5" 54°35'18.9"	800/1800/2100	51.5	17141	300	0-10/0-10/ 0-10
8.	18°7'33.5" 54°35'18.9"	900/2600	51.5	13096	300	0-10/0-10
9.	18°7'33.5" 54°35'18.9"	3600	51.5	46348	300	0-12
10.	18°7'33.6" 54°35'18.8"	80000	46	1779	213*	nd.

*) tolerancja azymutu od -10° do + 10°.

Informuję, iż dokonane zmiany w zakresie wielkości i rodzaju emisji przedmiotowej instalacji nie powodują zmiany instalacji w sposób istotny zgodnie z art. 3 pkt 7 ustawy Poś.

W załączniku przesyłam:

1. Pełnomocnictwo
2. Kopia potwierdzenia wniesienia opłaty skarbowej.
3. Sprawozdanie z pomiarów pól elektromagnetycznych wykonanych dla celów ochrony środowiska.



NetWorks Sp. z o.o.
Laboratorium Badań Środowiskowych
ul. Józefa Piusa Dziekońskiego 3
00-728 Warszawa
e-mail: Laboratorium@networks.pl

S P R A W O Z D A N I E 3411/2024/OS
Z POMIARÓW PÓL ELEKTROMAGNETYCZNYCH
WYKONANYCH DLA POTRZEB OCHRONY ŚRODOWISKA

Badany obiekt: Instalacja radiokomunikacyjna Orange Polska S.A.
Numer i nazwa: 2022 (40787N!) WIELKI LAS (GGD_LUZINO_WIELKILAS)
Adres: KĘBŁOWO K/GOŚCICINA, GOŚCICINO 247/2, Powiat wejherowski, WOJ.
POMORSKIE

Data wykonania pomiarów: 2024-08-23

1. Właściciel badanego obiektu:

Orange Polska S.A., Al. Jerozolimskie 160, 02-326 Warszawa

2. Zleceniodawca:

Orange Polska S.A., Al. Jerozolimskie 160, 02-326 Warszawa

3. Przedstawiciel zleceniodawcy:

NetWorks Sp. z o.o.

4. Zakres zlecenia:

Wykonanie badania i opracowanie sprawozdania z pomiarów natężenia pola elektrycznego i pola magnetycznego dla instalacji radiokomunikacyjnej Orange Polska S.A. zlokalizowanej w miejscowości KĘBŁOWO K/GOŚCICINA, GOŚCICINO 247/2.

5. Cel zlecenia:

Wykonanie pomiarów pól elektromagnetycznych w otoczeniu instalacji radiokomunikacyjnej 2022 (40787N!) WIELKI LAS (GGD_LUZINO_WIELKILAS) w odniesieniu do wymagań określonych w *Rozporządzeniu Ministra Klimatu z dnia 17 lutego 2020 r. w sprawie sposobów sprawdzania dotrzymania dopuszczalnych poziomów pól elektromagnetycznych w środowisku (Dz.U. 2022 poz. 2630)*.

6. Pomiary zostały wykonane przez:

7. Informacje o źródłach pól elektromagnetycznych

7.1. Sposób identyfikacji badanych źródeł pól elektromagnetycznych

Identyfikacji źródeł i parametrów technicznych dokonano na podstawie analizy dokumentacji dotyczącej zlecenia oraz obserwacji miejsca wykonywania badań.

7.2. Opis miejsca zainstalowania anten i urządzeń technicznych. Opis obiektu badań i jego otoczenia

Instalacja radiokomunikacyjna zlokalizowana jest na terenie ogrodzonym. Anteny zawieszono na wieży kratowej. Urządzenia sterujące oraz zasilające zainstalowano w kontenerze u podstawy wieży. Wokół instalacji znajdują się tereny rolnicze.

Instalacja radiokomunikacyjna jest obiektem bezobsługowym. Okresowe stanowiska pracy związane są z prowadzonymi w zależności od potrzeb konserwacjami, przeglądami, strojeniem i naprawami.

7.3. Parametry techniczne źródła pola elektromagnetycznego

Dane przedstawiające maksymalne parametry pracy instalacji przekazane przez zleceniodawcę:

Parametry systemu nadawczo-odbiorczego:

Charakterystyka promieniowania		kierunkowa					
Rzeczywisty czas pracy [h/dobę]		24					
Warunki pracy		znamionowe					
Rodzaj wytwarzanego pola		stacjonarne					
Lp.	Częstotliwość lub zakresy częstotliwości pracy [MHz]	Typ/producent anteny	liczba anten	Azymut [°]	kąt pochylenia [°]	Wysokość środka elektrycznego anteny [m n.p.t.]	Równoważna moc promieniowana izotropowo (EIRP) [W]
1	800/1800/2100	ATR4518R6v06 Huawei	1	60	0-10**/0-10**/0-10**	51.5	17141
2	900/2600	ATR4518R6v06 Huawei	1	60	0-10**/0-10**	51.5	13096
3	3600	AQQQ NSN	1	60	0-12**	51.5	46348
4	800/1800/2100	ATR4518R6v06 Huawei	1	180	0-10**/0-10**/0-10**	51.5	17141
5	900/2600	ATR4518R6v06 Huawei	1	180	0-10**/0-10**	51.5	13096
6	3600	AQQQ NSN	1	180	0-12**	51.5	46348
7	800/1800/2100	ATR4518R6v06 Huawei	1	300	0-10**/0-10**/0-10**	51.5	17141
8	900/2600	ATR4518R6v06 Huawei	1	300	0-10**/0-10**	51.5	13096
9	3600	AQQQ NSN	1	300	0-12**	51.5	46348

* wskazane wartości kąta pochylenia anten, zgodnie z informacją uzyskaną od zleceniodawcy, są wartościami stałymi

** pomiary wykonano zgodnie z pkt 13., ppkt 2 załącznika do Rozporządzenia Ministra Klimatu z dnia 17 lutego 2020 r. (Dz. U. 2022, poz. 2630).

Parametry radiolinii:

Charakterystyka promieniowania		kierunkowa					
Rzeczywisty czas pracy [h/dobę]		24					
Warunki pracy		znamionowe					
Rodzaj wytwarzanego pola		stacjonarne					
Lp.	Linia radiowa			Antena			
	Typ/ Producent	Częstotliwość pracy [GHz]	Równoważna moc promieniowana izotropowo (EIRP) [W]	Typ/ producent	Średnica anteny [m]	Azymut [°]	Wysokość zainstalowania n.p.t [m]
1.	RTN 380 R2 70/80GHz 250MHz Huawei	80	1779	VHLP1-80 Andrew	0.3	213	46

7.4 Inne źródła pól elektromagnetycznych

Na podstawie informacji otrzymanych od użytkownika oraz obserwacji otoczenia miejsca wykonywania pomiarów nie stwierdzono występowania innych źródeł pola-EM

8. Opis pomiarów

8.1. Metoda badań

Zgodna z rozporządzeniem Ministra Klimatu z dnia 17 lutego 2020 r. w sprawie sposobów sprawdzania dopuszczalnych poziomów pól elektromagnetycznych w środowisku (Dz.U. 2022 poz. 2630), określona w pkt 25 ppkt 1 załącznika do niniejszego rozporządzenia.

Sprawozdanie z badań bez pisemnej zgody laboratorium nie może być powielane inaczej niż w całości.

Wynik przedstawione w niniejszym sprawozdaniu odnoszą się wyłącznie do badanego obiektu i do warunków i konfiguracji urządzeń w dniu wykonywania pomiarów.

8.2. Termin pomiarów i warunki środowiskowe

Podczas wykonywania pomiarów pól elektromagnetycznych nie występowały opady atmosferyczne. Wyniki pomiaru parametrów pogodowych przedstawia poniższa tabela:

Data [rrrr-mm-dd]	Godzina [hh:mm-hh:mm]	Warunki środowiskowe			
		Temperatura [°C]		Wilgotność względna [%]	
2024-08-23	13:40-15:10	Przed pomiarem	Po pomiarach	Przed pomiarem	Po pomiarach
		22.3	22.7	54.6	54.3

Przedstawione wyżej warunki środowiskowe, występujące podczas wykonywania pomiarów pól elektromagnetycznych, są zgodne ze specyfikacją techniczną użytego zestawu pomiarowego.

8.3. Warunki pracy urządzeń nadawczych

Podczas pomiarów w przypadku uzyskania wyniku pomiaru szerokopasmowego wykonanego zastosowaną metodą, dla zakresów częstotliwości od 10 MHz do 300 GHz, powiększonego o rozszerzoną niepewność pomiaru U dla współczynnika rozszerzenia $k = 2$ przekraczającego 70% najniższej dopuszczalnej wartości składowej elektrycznej lub magnetycznej pola dla objętych pomiarami zakresów częstotliwości, uwzględnia się poprawki pomiarowe przekazane przez zleceniodawcę, umożliwiające uwzględnienie maksymalnych parametrów pracy instalacji zgodnie z pkt 7 załącznika do Rozporządzeniem Ministra Klimatu z dnia 17 lutego 2020 r. w sprawie sposobów sprawdzania dotrzymania dopuszczalnych poziomów pól elektromagnetycznych w środowisku (Dz. U. 2022, poz. 2630) zaznaczając, że wymagane jest wykonanie pomiaru z wykorzystaniem miernika selektywnego. W przypadku uzyskania wyniku pomiaru szerokopasmowego wykonanego zastosowaną metodą, dla zakresów częstotliwości od 10 MHz do 300 GHz, powiększonego o rozszerzoną niepewność pomiaru U dla współczynnika rozszerzenia $k = 2$ nieprzekraczającego 70% najniższej dopuszczalnej wartości składowej elektrycznej lub magnetycznej pola dla objętych pomiarami zakresów częstotliwości, nie uwzględnia się poprawek pomiarowych.

8.4. Wyposażenie pomiarowe

Zestaw pomiarowy służący do pomiaru natężenia składowej elektrycznej pola elektromagnetycznego złożony z szerokopasmowego miernika i sondy pomiarowej:

Oznaczenie miernika	Producent	Model	Numer fabryczny	Oznaczenie sondy	Producent	Model	Numer fabryczny
MF-03	Narda Safety Test Solution	Miernik pól elektromagnetycznych Narda FieldMan	B-0121	SF-05	Narda Safety Test Solution	Sonda EFD-6091	A-0074

Mierniki natężenia pola elektromagnetycznego podlegają okresowemu sprawdzeniu zgodnie z procedurą wewnętrzną P-03 i PB-01. Świadectwo wzorcowania zestawu pomiarowego z dnia 6 grudnia 2023 o numerze LWIMP/W/464/23 wydane przez Politechnika Wrocławską.

Data ważności świadectwa wzorcowania: 6 grudnia 2025 (zgodnie z procedurą wewnętrzną P-03).

Oznaczenie miernika	Producent	Model	Numer fabryczny	Oznaczenie sondy	Producent	Model	Numer fabryczny
MF-03	Narda Safety Test Solution	Miernik pól elektromagnetycznych Narda FieldMan	B-0121	SF-06	Narda Safety Test Solution	Sonda EFD-0691	A-0149

Mierniki natężenia pola elektromagnetycznego podlegają okresowemu sprawdzeniu zgodnie z procedurą wewnętrzną P-03 i PB-01. Świadectwo wzorcowania zestawu pomiarowego z dnia 6 grudnia 2023 o numerze LWIMP/W/464/23 wydane przez Politechnika Wrocławską.

Data ważności świadectwa wzorcowania: 6 grudnia 2025 (zgodnie z procedurą wewnętrzną P-03).

Termohigrometr:

Oznaczenie:	TH-28	Producent:	AZ INSTRUMENT CORP	Model:	Termohigrometr AZ8706
-------------	-------	------------	--------------------	--------	-----------------------

Data ważności świadectwa wzorcowania: 19 października 2025 (zgodnie z procedurą wewnętrzną P-03).

Dalmierz:

Oznaczenie	Producent	Typ	Numer seryjny	Nr świadectwa wzorcowania	Data świadectwa wzorcowania
D-07	Leica	Dalmierz Leica Disto X310	843810759	1146.4-M11-4180-396/15	8 kwietnia 2015

Data ważności świadectwa wzorcowania: 8 kwietnia 2025 (zgodnie z procedurą wewnętrzną P-03).

Odbiornik GNSS:

Odbiornik GNSS wbudowany w miernik natężenia pola elektromagnetycznego użyty podczas pomiarów	Producent	Model
	UBlox	NEO-M8T

Odbiorniki podlegają okresowemu sprawdzeniu zgodnie z procedurą wewnętrzną P-03.

9. Wyniki pomiarów

Pole elektryczne

Nr pomiaru	Opis umiejscowienia pionu (punktu) pomiarowego	Wysokość pomiaru [m]	Zmierzona wartość natężenia pola elektrycznego E [V/m] ^{1,5}			Wartość natężenia pola elektrycznego powiększona o niepewność pomiaru ⁴ E [V/m]	Wskaźnikowa wartość poziomu emisji pól elektromagnetycznych WME ³	Współrzędne geograficzne pionu (punktu) pomiarowego ²
			Sonda SF-05	Sonda SF-06	SUMA			
1	GKP w odległości 25m od anteny sektorowej az. 180°	0.3-2.0	<1.0*	<1.0*	<1.0*	1.4	0.05	54°35'17.9" 18°7'33.6"
2	GKP w odległości 56m od anteny sektorowej az. 180°	0.3-2.0	<1.0*	<1.0*	<1.0*	1.4	0.05	54°35'17.2" 18°7'33.6"
3	GKP w odległości 106m od anteny sektorowej az. 180°	0.3-2.0	<1.0*	<1.0*	<1.0*	1.4	0.05	54°35'15.4" 18°7'33.6"
4	GKP w odległości 20m od anteny sektorowej az. 300°	0.3-2.0	<1.0*	<1.0*	<1.0*	1.4	0.05	54°35'19.3" 18°7'32.5"
5	GKP w odległości 53m od anteny sektorowej az. 300°	2.0	1.1	1.1	1.1	1.5	0.05	54°35'19.7" 18°7'31.1"
6	GKP w odległości 84m od anteny sektorowej az. 300°	2.0	1.3	1.3	1.3	1.8	0.06	54°35'20.4" 18°7'29.6"
7	GKP w odległości 33m od anteny sektorowej az. 60°	0.3-2.0	<1.0*	<1.0*	<1.0*	1.4	0.05	54°35'19.3" 18°7'35.4"
8	GKP w odległości 56m od anteny sektorowej az. 60°	0.3-2.0	<1.0*	<1.0*	<1.0*	1.4	0.05	54°35'19.7" 18°7'36.5"
9	GKP w odległości 114m od anteny sektorowej az. 60°	0.3-2.0	<1.0*	<1.0*	<1.0*	1.4	0.05	54°35'20.8" 18°7'39.0"
10	GKP w odległości 24m od anteny radioliniowej az. 213°	0.3-2.0	<1.0*	<1.0*	<1.0*	1.4	0.05	54°35'18.2" 18°7'32.9"
11	GKP w odległości 52m od anteny radioliniowej az. 213°	0.3-2.0	<1.0*	<1.0*	<1.0*	1.4	0.05	54°35'17.5" 18°7'32.2"
12	PKP na az. 145° w odległości 56m od anteny	0.3-2.0	<1.0*	<1.0*	<1.0*	1.4	0.05	54°35'17.5" 18°7'35.4"

Sprawozdanie z badań bez pisemnej zgody laboratorium nie może być powielane inaczej niż w całości.

Wynik przedstawione w niniejszym sprawozdaniu odnoszą się wyłącznie do badanego obiektu i do warunków i konfiguracji urządzeń w dniu wykonywania pomiarów.

	sektorowej az. 180°							
13	PKP na az. 160° w odległości 56m od anteny sektorowej az. 180°	0.3-2.0	<1.0*	<1.0*	<1.0*	1.4	0.05	54°35'17.2" 18°7'34.7"
14	PKP na az. 173° w odległości 56m od anteny sektorowej az. 180°	0.3-2.0	<1.0*	<1.0*	<1.0*	1.4	0.05	54°35'17.2" 18°7'34.0"
15	PKP na az. 187° w odległości 56m od anteny sektorowej az. 180°	0.3-2.0	<1.0*	<1.0*	<1.0*	1.4	0.05	54°35'17.2" 18°7'33.2"
16	PKP na az. 200° w odległości 53m od anteny sektorowej az. 180°	0.3-2.0	<1.0*	<1.0*	<1.0*	1.4	0.05	54°35'17.2" 18°7'32.5"
17	PKP na az. 216° w odległości 54m od anteny sektorowej az. 180°	0.3-2.0	<1.0*	<1.0*	<1.0*	1.4	0.05	54°35'17.5" 18°7'31.8"
18	PKP na az. 265° w odległości 52m od anteny sektorowej az. 300°	0.3-2.0	<1.0*	<1.0*	<1.0*	1.4	0.05	54°35'18.6" 18°7'30.7"
19	PKP na az. 280° w odległości 54m od anteny sektorowej az. 300°	0.3-2.0	<1.0*	<1.0*	<1.0*	1.4	0.05	54°35'19.3" 18°7'30.7"
20	PKP na az. 293° w odległości 53m od anteny sektorowej az. 300°	2.0	1.0	1.0	1.0	1.4	0.05	54°35'19.7" 18°7'30.7"
21	PKP na az. 307° w odległości 54m od anteny sektorowej az. 300°	0.3-2.0	<1.0*	<1.0*	<1.0*	1.4	0.05	54°35'20.0" 18°7'31.1"
22	PKP na az. 320° w odległości 55m od anteny sektorowej az. 300°	0.3-2.0	<1.0*	<1.0*	<1.0*	1.4	0.05	54°35'20.4" 18°7'31.4"
23	PKP na az. 335° w odległości 55m od anteny sektorowej az. 300°	0.3-2.0	<1.0*	<1.0*	<1.0*	1.4	0.05	54°35'20.4" 18°7'32.2"
24	PKP na az. 95° w odległości 111m od anteny sektorowej az. 60°	0.3-2.0	<1.0*	<1.0*	<1.0*	1.4	0.05	54°35'18.6" 18°7'39.7"
25	PKP na az. 80° w odległości 113m od anteny sektorowej az. 60°	0.3-2.0	<1.0*	<1.0*	<1.0*	1.4	0.05	54°35'19.7" 18°7'39.7"
26	PKP na az. 67° w odległości 115m od anteny sektorowej az. 60°	0.3-2.0	<1.0*	<1.0*	<1.0*	1.4	0.05	54°35'20.4" 18°7'39.4"
27	PKP na az. 53° w odległości 116m od anteny sektorowej az. 60°	0.3-2.0	<1.0*	<1.0*	<1.0*	1.4	0.05	54°35'21.1" 18°7'38.6"

Sprawozdanie z badań bez pisemnej zgody laboratorium nie może być powielane inaczej niż w całości.
Wynik przedstawione w niniejszym sprawozdaniu odnoszą się wyłącznie do badanego obiektu i do warunków i konfiguracji urządzeń w dniu wykonywania pomiarów.

28	PKP na az. 40° w odległości 114m od anteny sektorowej az. 60°	0.3-2.0	<1.0*	<1.0*	<1.0*	1.4	0.05	54°35'21.8" 18°7'37.6"
29	PKP na az. 25° w odległości 111m od anteny sektorowej az. 60°	0.3-2.0	<1.0*	<1.0*	<1.0*	1.4	0.05	54°35'22.2" 18°7'36.1"
-	GKP w odległości 439m od anteny sektorowej az. 180°	2.0	1.3	1.3	1.3	1.8	0.06	54°35'4.6" 18°7'33.6"
-	GKP w odległości 325m od anteny sektorowej az. 60°	2.0	2.2	2.2	2.2	3	0.11	54°35'24.0" 18°7'49.4"
-	GKP w odległości 385m od anteny sektorowej az. 300°	2.0	1.4	1.4	1.4	1.9	0.07	54°35'25.1" 18°7'14.9"

Pole magnetyczne (wyznaczone na podstawie pomiaru wartości natężenia pola elektrycznego)

Nr pionu	Opis umiejscowienia pionu (punktu pomiarowego)	Wysokość pomiaru [m]	Wartość natężenia pola magnetycznego H [A/m] ¹			Wartość natężenia pola magnetycznego powiększona o niepewność pomiaru ⁴ H [A/m]	Wskaźnikowa wartość poziomu emisji pól elektromagnetycznych WMA ²	Współrzędne geograficzne pionu (punktu pomiarowego) ²
			Sonda SF-05	Sonda SF-06	SUMA			
1	GKP w odległości 25m od anteny sektorowej az. 180°	0.3-2.0	<0.003*	<0.003*	<0.003*	0.004	0.05	54°35'17.9" 18°7'33.6"
2	GKP w odległości 56m od anteny sektorowej az. 180°	0.3-2.0	<0.003*	<0.003*	<0.003*	0.004	0.05	54°35'17.2" 18°7'33.6"
3	GKP w odległości 106m od anteny sektorowej az. 180°	0.3-2.0	<0.003*	<0.003*	<0.003*	0.004	0.05	54°35'15.4" 18°7'33.6"
4	GKP w odległości 20m od anteny sektorowej az. 300°	0.3-2.0	<0.003*	<0.003*	<0.003*	0.004	0.05	54°35'19.3" 18°7'32.5"
5	GKP w odległości 53m od anteny sektorowej az. 300°	2.0	0.003	0.003	0.003	0.004	0.05	54°35'19.7" 18°7'31.1"
6	GKP w odległości 84m od anteny sektorowej az. 300°	2.0	0.003	0.003	0.003	0.005	0.06	54°35'20.4" 18°7'29.6"
7	GKP w odległości 33m od anteny sektorowej az. 60°	0.3-2.0	<0.003*	<0.003*	<0.003*	0.004	0.05	54°35'19.3" 18°7'35.4"
8	GKP w odległości 56m od anteny sektorowej az. 60°	0.3-2.0	<0.003*	<0.003*	<0.003*	0.004	0.05	54°35'19.7" 18°7'36.5"
9	GKP w odległości	0.3-2.0	<0.003*	<0.003*	<0.003*	0.004	0.05	54°35'20.8" 18°7'39.0"

Sprawozdanie z badań bez pisemnej zgody laboratorium nie może być powielane inaczej niż w całości.
Wynik przedstawione w niniejszym sprawozdaniu odnoszą się wyłącznie do badanego obiektu i do warunków i konfiguracji urządzeń w dniu wykonywania pomiarów.

	114m od anteny sektorowej az. 60°							
10	GKP w odległości 24m od anteny radioliniowej az. 213°	0.3-2.0	<0.003*	<0.003*	<0.003*	0.004	0.05	54°35'18.2" 18°7'32.9"
11	GKP w odległości 52m od anteny radioliniowej az. 213°	0.3-2.0	<0.003*	<0.003*	<0.003*	0.004	0.05	54°35'17.5" 18°7'32.2"
12	PKP na az. 145° w odległości 56m od anteny sektorowej az. 180°	0.3-2.0	<0.003*	<0.003*	<0.003*	0.004	0.05	54°35'17.5" 18°7'35.4"
13	PKP na az. 160° w odległości 56m od anteny sektorowej az. 180°	0.3-2.0	<0.003*	<0.003*	<0.003*	0.004	0.05	54°35'17.2" 18°7'34.7"
14	PKP na az. 173° w odległości 56m od anteny sektorowej az. 180°	0.3-2.0	<0.003*	<0.003*	<0.003*	0.004	0.05	54°35'17.2" 18°7'34.0"
15	PKP na az. 187° w odległości 56m od anteny sektorowej az. 180°	0.3-2.0	<0.003*	<0.003*	<0.003*	0.004	0.05	54°35'17.2" 18°7'33.2"
16	PKP na az. 200° w odległości 53m od anteny sektorowej az. 180°	0.3-2.0	<0.003*	<0.003*	<0.003*	0.004	0.05	54°35'17.2" 18°7'32.5"
17	PKP na az. 216° w odległości 54m od anteny sektorowej az. 180°	0.3-2.0	<0.003*	<0.003*	<0.003*	0.004	0.05	54°35'17.5" 18°7'31.8"
18	PKP na az. 265° w odległości 52m od anteny sektorowej az. 300°	0.3-2.0	<0.003*	<0.003*	<0.003*	0.004	0.05	54°35'18.6" 18°7'30.7"
19	PKP na az. 280° w odległości 54m od anteny sektorowej az. 300°	0.3-2.0	<0.003*	<0.003*	<0.003*	0.004	0.05	54°35'19.3" 18°7'30.7"
20	PKP na az. 293° w odległości 53m od anteny sektorowej az. 300°	2.0	0.003	0.003	0.003	0.004	0.05	54°35'19.7" 18°7'30.7"
21	PKP na az. 307° w odległości 54m od anteny sektorowej az. 300°	0.3-2.0	<0.003*	<0.003*	<0.003*	0.004	0.05	54°35'20.0" 18°7'31.1"
22	PKP na az. 320° w odległości 55m	0.3-2.0	<0.003*	<0.003*	<0.003*	0.004	0.05	54°35'20.4" 18°7'31.4"

Sprawozdanie z badań bez pisemnej zgody laboratorium nie może być powielane inaczej niż w całości.
Wynik przedstawione w niniejszym sprawozdaniu odnoszą się wyłącznie do badanego obiektu i do warunków i konfiguracji urządzeń w dniu wykonywania pomiarów.

	od anteny sektorowej az. 300°							
23	PKP na az. 335° w odległości 55m od anteny sektorowej az. 300°	0.3-2.0	<0.003*	<0.003*	<0.003*	0.004	0.05	54°35'20.4" 18°7'32.2"
24	PKP na az. 95° w odległości 111m od anteny sektorowej az. 60°	0.3-2.0	<0.003*	<0.003*	<0.003*	0.004	0.05	54°35'18.6" 18°7'39.7"
25	PKP na az. 80° w odległości 113m od anteny sektorowej az. 60°	0.3-2.0	<0.003*	<0.003*	<0.003*	0.004	0.05	54°35'19.7" 18°7'39.7"
26	PKP na az. 67° w odległości 115m od anteny sektorowej az. 60°	0.3-2.0	<0.003*	<0.003*	<0.003*	0.004	0.05	54°35'20.4" 18°7'39.4"
27	PKP na az. 53° w odległości 116m od anteny sektorowej az. 60°	0.3-2.0	<0.003*	<0.003*	<0.003*	0.004	0.05	54°35'21.1" 18°7'38.6"
28	PKP na az. 40° w odległości 114m od anteny sektorowej az. 60°	0.3-2.0	<0.003*	<0.003*	<0.003*	0.004	0.05	54°35'21.8" 18°7'37.6"
29	PKP na az. 25° w odległości 111m od anteny sektorowej az. 60°	0.3-2.0	<0.003*	<0.003*	<0.003*	0.004	0.05	54°35'22.2" 18°7'36.1"
-	GKP w odległości 439m od anteny sektorowej az. 180°	2.0	0.003	0.003	0.003	0.005	0.06	54°35'4.6" 18°7'33.6"
-	GKP w odległości 325m od anteny sektorowej az. 60°	2.0	0.006	0.006	0.006	0.008	0.11	54°35'24.0" 18°7'49.4"
-	GKP w odległości 385m od anteny sektorowej az. 300°	2.0	0.004	0.004	0.004	0.005	0.07	54°35'25.1" 18°7'14.9"

Pomiarów nie wykonano:

Oznaczenie braku dostępu	Opis umiejscowienia
A	W budynku mieszkalnym pod adresem Zagrodowa 23, z powodu braku mieszkańców

GKP – Główny Kierunek Pomiarowy

PKP – Pomocniczy Kierunek Pomiarowy

¹ wyniki oznaczone * są wynikami poniżej czułości zestawu pomiarowego i są wynikami spoza zakresu akredytacji. Do obliczenia wyniku skorygowanego przyjęto wartość skorelowaną z rzeczywistym wynikiem pomiaru - dolną granicę akredytowanego zakresu pomiarowego metodą

² współrzędne geograficzne pozyskane metodą pomiaru bezpośredniego

Sprawozdanie z badań bez pisemnej zgody laboratorium nie może być powielane inaczej niż w całości.

Wynik przedstawione w niniejszym sprawozdaniu odnoszą się wyłącznie do badanego obiektu i do warunków i konfiguracji urządzeń w dniu wykonywania pomiarów.

³ do wyznaczenia wartości wskaźnikowej W_{Me} i W_{Mh} przyjęto na podstawie uzgodnień z klientem oraz rozpoznania źródeł, jako wartości dopuszczalne pola elektrycznego i magnetycznego odpowiednio 28 V/m i 0,073 A/m.

⁴ do wyznaczenia niepewności dla wyników poniżej czułości zestawu pomiarowego, przyjęto niepewność dla minimalnej wartości z zakresu pomiarowego.

⁵ maksymalna wartość chwilowa

Niepewność oszacowano zgodnie z dokumentem P-03 „Procedura nadzoru nad wyposażeniem” w postaci niepewności rozszerzonej wynikającej z niepewności standardowej pomnożonej przez współczynnik rozszerzenia $k=2$.

Całkowita szacowana niepewność rozszerzona składowej E wynosi odpowiednio:

sonda SF-05: 37.2% dla częstotliwości do 4 GHz, sonda SF-06: 26.9% dla częstotliwości do 4 GHz

Umieszczenie pionów (punktów) pomiarowych przedstawiono w załączniku nr 2 do niniejszego sprawozdania.

10. Omówienie wyników pomiarów

W związku z tym, że żadna z wartości zmierzonych, udokumentowanych w tabelach w pkt. 9, uzyskanych w skutek zastosowania pomiaru szerokopasmowego, powiększonego o rozszerzoną niepewność pomiaru U dla współczynnika rozszerzenia $k = 2$ nie przekroczyła 70% najniższej dopuszczalnej wartości składowej elektrycznej lub magnetycznej pola dla objętych pomiarami zakresów częstotliwości, nie uwzględnia się poprawek pomiarowych.

W wyniku zastosowania sposobu sprawdzenia dotrzymania dopuszczalnych poziomów pól elektromagnetycznych w środowisku, zgodnie pkt 25 ppkt 1 Rozporządzenia Ministra Klimatu z dnia 17 lutego 2020 r. (Dz. U. 2022, poz. 2630), w związku z tym, że żadna z wartości wskaźnikowych, udokumentowanych w tabelach w pkt. 9 nie przekracza wartości 1, stwierdza się, że w miejscach, w których wykonano pomiary w otoczeniu instalacji radiokomunikacyjnej 2022 (40787N!) WIELKI LAS (GGD_LUZINO_WIELKILAS), dopuszczalne poziomy pól elektromagnetycznych w środowisku należy uznać za dotrzymane.

Miejsca niedostępne podczas wykonywania pomiarów wskazane zostały w pkt. 9 (Wyniki pomiarów) lub na załączniku przedstawiającym usytuowanie pionów pomiarowych.

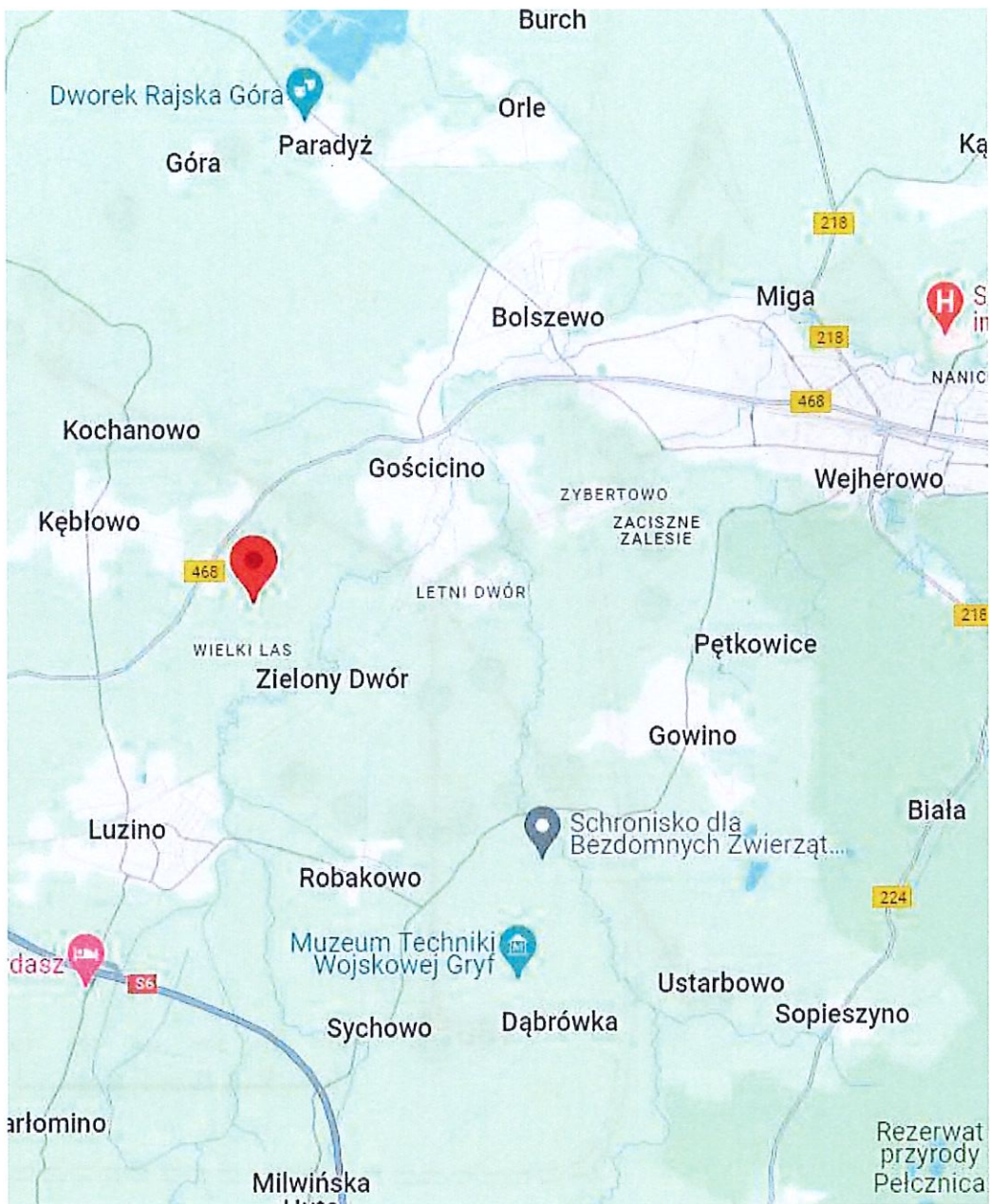
11. Podstawa prawna

- 1) Ustawa z dnia 27 kwietnia 2001 r. Prawo ochrony środowiska (Dz.U. 2024 poz. 54)
- 2) Rozporządzenie Ministra Zdrowia z dnia 17 grudnia 2019 r. w sprawie dopuszczalnych poziomów pól elektromagnetycznych w środowisku (Dz. U. 2019, poz. 2448)
- 3) Rozporządzenie Ministra Klimatu z dnia 17 lutego 2020 r. w sprawie sposobów sprawdzania dotrzymania dopuszczalnych poziomów pól elektromagnetycznych w środowisku (Dz. U. 2022, poz. 2630),
- 4) Akredytacja nr AB 419 wydana przez Polskie Centrum Akredytacji (wydanie 22, z dnia 9 stycznia 2024 r.)

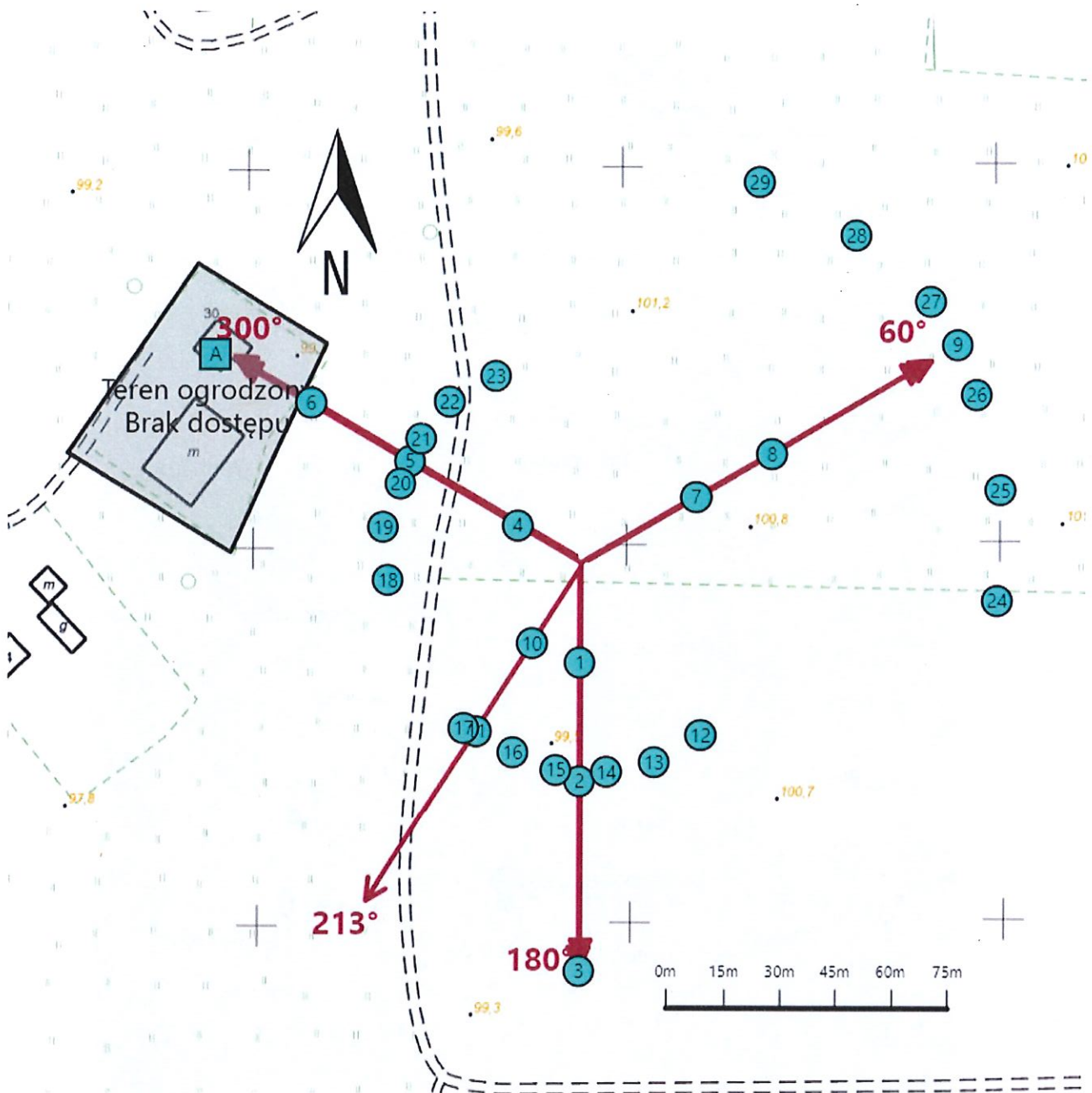
12. Spis załączników





- Załącznik 1. Lokalizacja obiektu badań
- Załącznik 2. Usytuowanie pionów (punktów) pomiarowych
- Załącznik 3. Dokumentacja fotograficzna obiektu badań

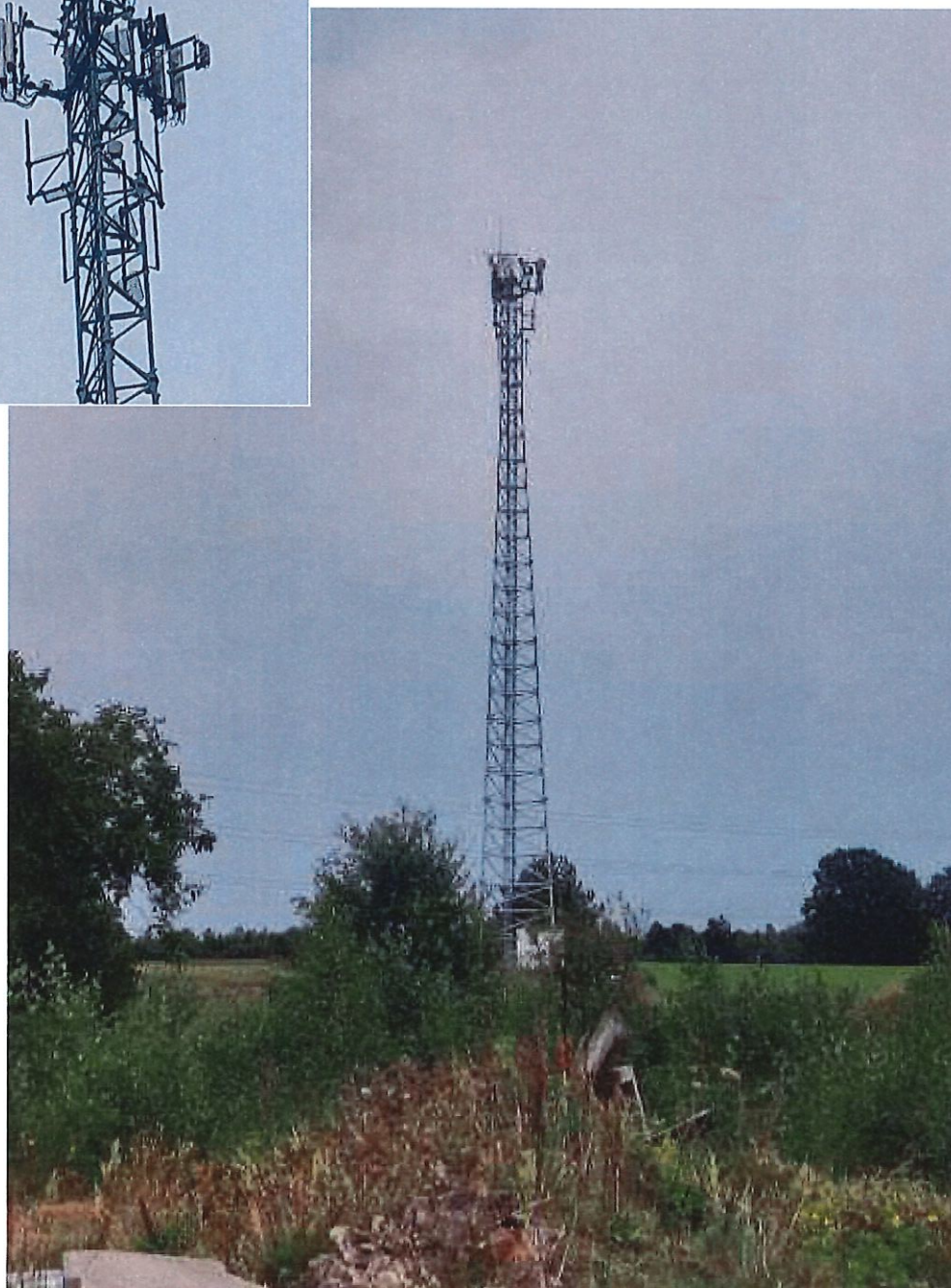
13. Data wydania i autoryzowania sprawozdania



Załącznik nr 1	Instalacja radiokomunikacyjna Orange Polska S.A. 2022 (40787N!) WIELKI LAS (GGD_LUZINO_WIELKILAS) Lokalizacja instalacji
----------------	--



Załącznik nr 2	<p style="text-align: center;">Instalacja radiokomunikacyjna Orange Polska S.A. GGD_LUZINO_WIELKILAS (40787N!)</p> <p style="text-align: center;">Usytuowanie pionów pomiarowych w otoczeniu instalacji radiokomunikacyjnej</p>
	<p>Legenda:</p> <div style="display: flex; justify-content: space-around; align-items: flex-start;"> <div style="text-align: center;">  <p>Brak dostępu</p> </div> <div style="text-align: center;">  <p>Pion pomiarowy</p> </div> <div style="text-align: center;">  <p>Kierunek oddziaływania anten sektorowych</p> </div> <div style="text-align: center;">  <p>Kierunek oddziaływania anten radioliniowych</p> </div> </div>



Załącznik nr 3

Instalacja radiokomunikacyjna Orange Polska S.A.
2022 (40787N!) WIELKI LAS (GGD_LUZINO_WIELKILAS)

Dokumentacja fotograficzna

