

**Uchwała Nr IV/XXIV/281/13  
Rady Powiatu Wejherowskiego  
z dnia 22 marca 2013r.**

**w sprawie przyjęcia sprawozdania z działalności Komendanta Powiatowego Policji w Wejherowie i informacji o stanie bezpieczeństwa i porządku publicznego na terenie powiatu.**

Na podstawie art. 10 ust. 1 ustawy z dnia 6 kwietnia 1990r. o Policji (Dz. U. Nr z 2011r. Nr 287, poz. 1687 ze zm.)

**Rada Powiatu Wejherowskiego  
uchwała, co następuje:**

**§ 1**

Przyjmuje się sprawozdanie z działalności Komendanta Powiatowego Policji w Wejherowie za 2012 rok i informację o stanie bezpieczeństwa i porządku publicznego na terenie powiatu, stanowiące załącznik do niniejszej uchwały.

**§ 2**

Uchwała wchodzi w życie z dniem podjęcia.

Załącznik do uchwały  
Rady Powiatu Nr IV/XXIV/281/13  
z dnia 22 marca 2013r.

**SPRAWOZDANIE  
KOMENDANTA POWIATOWEGO POLICJI W  
WEJHEROWIE Z DZIAŁALNOŚCI ZA 2012 ROK  
W ZAKRESIE  
PORZĄDKU PUBLICZNEGO I BEZPIECZEŃSTWA  
OBYWATELI  
NA TERENIE POWIATU WEJHEROWSKIEGO**

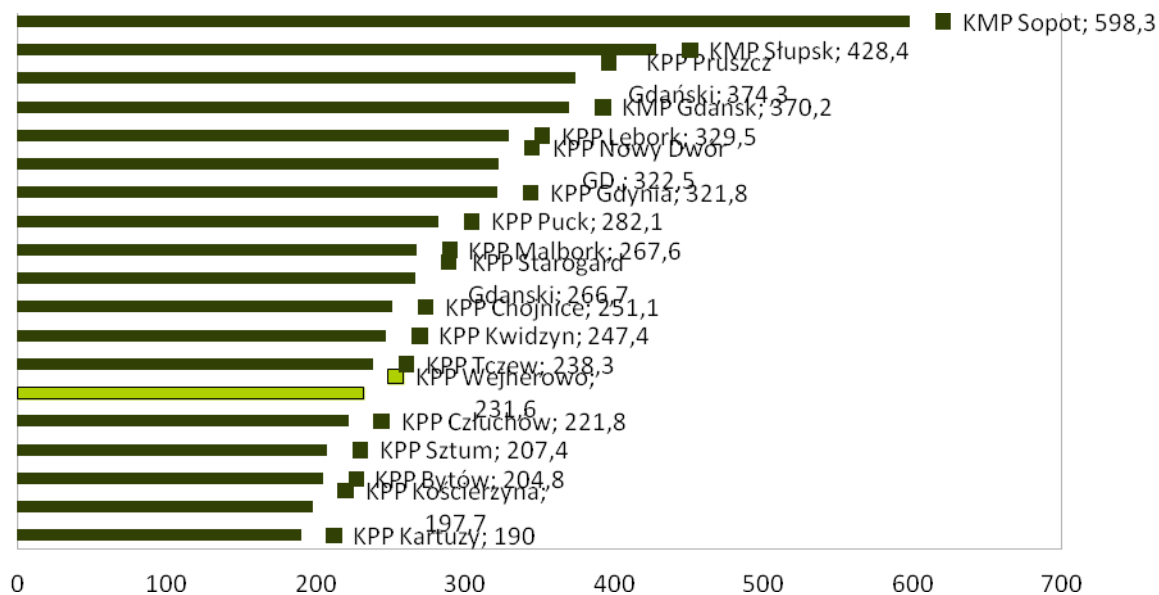
**luty 2013**

W 2012 roku praca wejherowskiej Policji ukierunkowana była na zwiększenie społecznego poczucia bezpieczeństwa oraz poprawę skuteczności w zakresie:

1. Zapobiegania i zdecydowanej eliminacji przestępstw i wykroczeń szczególnie uciążliwych dla społeczności lokalnych,
2. Rozpoznania i zwalczania przestępczości kryminalnej, gospodarczej i korupcyjnej w tym przede wszystkim o charakterze zorganizowanym,
3. Doskonalenia przygotowań Policji do działań w sytuacjach kryzysowych,
4. Modernizacji Policji ukierunkowanej na poprawę środowiska pracy policjantów i pracowników Policji,
5. Utrzymanie wysokiej społecznej oceny pracy policji i poziomu poczucia bezpieczeństwa obywateli.

Komenda Powiatowa Policji w Wejherowie działa na obszarze największego w województwie pomorskim, pod względem liczby ludności (202 834 osób), powiatu ziemskiego (na 7 pozycji w Polsce – pod względem liczby ludności). Jest czwartą co do wielkości jednostką policji w województwie, zaraz po Komendach Miejskich Policji w Gdańsku, Gdyni i Słupsku. Na powierzchni 1278 km<sup>2</sup>, bezpieczeństwa i porządku publicznego strzegły podległe Komendzie Powiatowej Policji w Wejherowie - 5 Komisariatów i 2 Posterunki Policji.

W 2012 roku w powiecie wejherowskim służyło 286 policjantów, przy stanie etatowym wynoszącym 322 etatów oraz 51 etatów cywilnych. W pionie prewencji i ruchu drogowego zatrudnionych było 207 policjantów, w pionie kryminalnym, dochodzeniowo śledczym oraz do walki z przestępczością gospodarczą 79 policjantów. Proces reorganizacji strukturalnej KPP Wejherowo kontynuowano również w 2012 r. Zmiany dokonane w latach ubiegłych przyniosły oczekiwane efekty – więcej policjantów pojawiło się na ulicach, a mniej za biurkami. Aby kontynuować to założenie, nastąpiła reorganizacją funkcjonowania posterunków. Cztery z nich (Posterunek Policji w Gniewinie i Choczewie oraz Posterunek Policji w Szemudzie i Linii) zostały połączone w komisariaty – utworzono Komisariat Policji w Szemudzie i Komisariat Policji w Gniewinie. Założenie tej reorganizacji było takie, by na bazie oczekiwań społecznych, zapewnić całodobową służbę patrolową w miejscach, gdzie do tej pory funkcjonował posterunek i skrócić czas dotarcia na zgłaszaną interwencję. Więcej mobilnych patroli w terenie oznaczało poprawę bezpieczeństwa mieszkańców. Kolejną znaczącą zmianą w funkcjonowaniu wejherowskiej Policji to znacząca reorganizacja do której przygotowywano się przez całą drugą połowę 2012 r mającą na celu wchłonięcie w struktury KPP Wejherowo w dniu 1 stycznia 2013 r. Komisariatu Policji w Wejherowie- Śmiechowie i wiążąca się z tym likwidacja tej jednostki



## I. Przestępczość:

Na przestrzeni 2012 roku wejherowscy policjanci wszczęli łącznie 4717 postępowań przygotowawczych, natomiast w roku poprzedzającym – 4322. Porównując ze sobą dwa te czasookresy stwierdzić wzrost wszczęć postępowań o 395 spraw.

Ogółem w 2012 roku stwierdzono 4373 czyny, o 61 czynów mniej aniżeli w roku poprzedzającym.

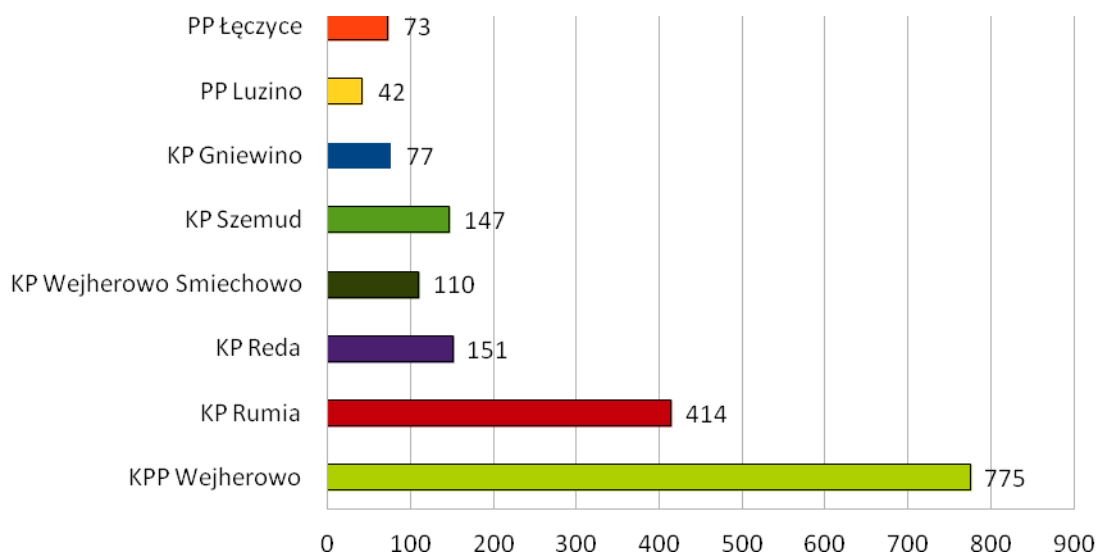
W zakresie przestępczości typowo kryminalnej odnotowano wzrost, z 3081 postępowań w roku 2011 do 3248 w roku 2012. Różnica we wszczęciach wyniosła 167 spraw, zatem jest to znaczący wzrost. W przestępstwach stwierdzonych odnotowano wzrost o 211 tj. z 3170 w 2011 roku do 3381 w 2012 roku.

W kategoriach przestępstw kryminalnych uznanych za najbardziej uciążliwe społecznie (kradzież cudzej rzeczy, kradzież samochodu, kradzież z włamaniem, przestępstwa rozbójnicze oraz bójki pobicia, uszczerbek na zdrowiu i uszkodzenia rzeczy) dynamika przestępczości pod względem wszczęć utrzymywała się na podobnym poziomie jak w 2011 r z niewielką tendencją zwykłą w niektórych kategoriach. Jednakże w porównaniu z latami ubiegłymi przestępczość kwalifikowana pod te kryteria maleje.

Dynamika przestępczości w kategoriach przestępstw uznanych za najbardziej uciążliwe społecznie przedstawiała się w roku 2012 następująco:

Kategoria przestępstwa	Dynamika przestępczości na podstawie wszczęć		
	2011	2012	+/- - %
Rozboje i wym. rozbójnicze	40	38	↓ 2
Kradzież cudzej rzeczy	864	862	↓ 2
Kradzież z włamaniem	491	464	↓ 27
Kradzież pojazdu	82	99	↑ 17
Bójka lub pobicie	44	39	↓ 5
Uszczerbek na zdrowiu	118	105	↓ 13
Uszkodzenie rzeczy	299	282	↓ 17
Razem p-stw kryminalnych	3081	3248	↑ 167
<b>Ogółem przestępstw</b>	<b>4322</b>	<b>4717</b>	<b>↑ 395</b>

Odnotowano spadki we wszystkich prócz „kradzieży pojazdu” kategoriach przestępstw najbardziej uciążliwych społecznie. Jednakże różnica we wszczęciach z wymienionej kategorii



wynosi 17 spraw.

Powyższy wykres obrazuje procentowy rozkład wszczęć postępowań w 7 kategoriach w poszczególnych jednostkach i komórkach organizacyjnych KPP w Wejherowie. Jak obrazuje to wykres, najwięcej – bo aż 775 spraw wszczynanych jest w KPP w Wejherowie oraz w KP w Rumi – 414 sprawy.

**Struktura wszczęć w podstawowych 7 kategoriach zpodziałem na jednostki**

Jednostka	KPP Wejherowo	KP Rumia	KP Reda	KP Śmiechowo	KP Gniewino	KP Szemud	PP Łęczyce	PP Luzino
<b>Kradzież mienia</b>	385	201	69	56	39	62	19	31
<b>Kradzież samochodu</b>	60	18	11	11	1	5	2	3
<b>Kradzież z włamaniem</b>	175	97	48	26	18	61	28	11
<b>Rozbój i wym. Rozbójnicze</b>	17	15	1	1	-	-	2	1
<b>Uszkodzenie rzeczy</b>	121	72	23	25	11	15	8	7
<b>Uszkodzenie ciała</b>	57	23	8	-	3	8	3	3
<b>Bójka lub pobicie</b>	20	6	2	1	6	1	2	1

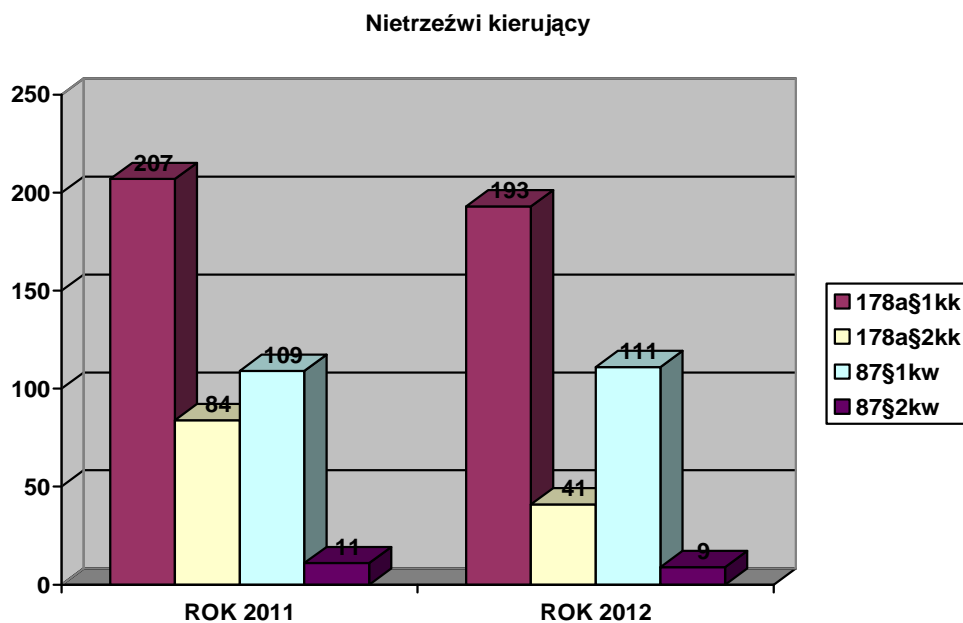
Powyższa tabela obrazuje strukturę wszczęć postępowań w 7 podstawowych kategoriach. Najwięcej przestępstw z tej grupy czynów karalnych nastąpiły w następujących grupach : kradzieże mienia, następnie kradzieże z włamaniem oraz uszkodzenie rzeczy.

Jednocześnie wykrywalność ogólna przestępstw w 2012 roku wyniosła 60,3% i była nieznacznie niższa bo o zaledwie 4,5% aniżeli w roku 2011. Chodź nastąpił nieznaczny spadek w wykrywalności na wysokim i porównywalnym poziomie pozostała ilość wykrytych sprawców w prowadzonych postępowaniach tj. 2004 osoby w roku ubiegłym, a w 2011 roku – 2017 osób.

Jak wynika z powyższych danych od kilku lat zaobserwować można tendencję spadkową wszczęć w 7 podstawowych kategoriach przestępstw. Podobnie kształtuje się w czasie proces wszczęć w kategoriach kradzieży oraz kradzieży z włamaniem. Również w tych kategoriach z roku na rok następuje tendencja zniżkowa w tej grupie przestępstw, najbardziej dotkliwych dla mieszkańców powiatu Wejherowskiego. Wpływały na to m.in wielopłaszczyznowe działania Policji prowadzone wielotorowo, zarówno w formie działań typowo prewencyjnych, profilaktycznych jak również poprzez wzmożoną pracę operacyjną i proces wykrywczy.

Kategoria przestępstwa	Dynamika przestępczości- wykrywalność i ilość sprawców			
	2011		2012	
rok				
dane	wykrywalność w %	podejrzani	wykrywalność w %	podejrzani
Rozboje i wym. rozbójnicze	<b>75,35%</b>		<b>75,00%</b>	43
Kradzież cudzej rzeczy	<b>35,10%</b>		<b>39,10%</b>	291
Kradzież z włamaniem	<b>39,70%</b>		<b>31,10%</b>	102
Kradzież pojazdu	<b>22,20%</b>		<b>22,50%</b>	20
Bójka lub pobicie	<b>73,50%</b>		<b>82,60%</b>	75
Uszczerbek na zdrowiu	<b>96,10%</b>		<b>92,80%</b>	121
Uszkodzenie rzeczy	<b>38,70%</b>		<b>34,10%</b>	90

W zakresie eliminacji z dróg nietrzeźwych uczestników ruchu drogowego w 2012 wejherowscy policjanci zatrzymali 401 kierujących pod wpływem alkoholu ( 178a par.1 i par.2 K.K.) Analogicznie w roku 2011 ujawniono 460 nietrzeźwych kierujących. Na tendencję spadkową w tej kategorii przestępstw wpłynęło m.in. zwalczanie przedmiotowej przestępczości drogowej poprzez skoncentrowanie wysiłków Policjantów z Wydziału Ruchu Drogowego KPP Wejherowo na dwóch podstawowych aspektach, tj. podnoszeniu skuteczności działań w procesie wykrywczym oraz prowadzeniu akcji i kampanii społecznych, które mają na celu uświadomienie ryzyka tego rodzaju zachowań. Na to wpłynęły działania prewencyjno-kontrolne m.in. w formule tzw. trzeźwych poranków mających na celu sprawdzenie wyłącznie stanu trzeźwości u jak największej liczby kierujących, czy też w formie akcji "Alkohol i narkotyki"



## II. Wykroczenia

W 2012 roku policjanci powiatu wejherowskiego zastosowali następujące formy ukarania sprawców popełniających wykroczenia na terenie powiatu wejherowskiego : nałożono łącznie 9730 Mandatów Karnych Kredytowanych oraz zastosowano wobec 8423 formę pouczenia. Ponadto przeprowadzono 3277 postępowań o wykroczenia w wyniku których skierowano 1447 wniosków o ukaranie do Sądu Rejonowego w Wejherowie.

Represjonowano w głównej mierze sprawców wykroczeń drogowych, nałożono bowiem 5518 mandatów i skierowano 688 wniosków o ukaranie do Sądu, zastosowano 2126 pouczeń wobec uczestników ruchu drogowego.

## III. Problematyka nieletnich i Patologie społeczne

W 2012 roku na terenie działania Komendy Powiatowej Policji w Wejherowie ujawniono **298** ( w 2011 r. 241) nieletnich sprawców, którym w wyniku postępowań przygotowawczych udowodniono popełnienie 438 ( w 2011 r. 318) czynów karalnych. Wskaźnik udziału czynów popełnionych przez nieletnich w ogólnej liczbie przestępstw stwierdzonych w omawianym okresie wynosił 10,0 % do ogółu popełnionych czynów. Pełniejszy obraz przestępczości nieletnich w 2012 r. daje przeprowadzona analiza niektórych kategorii przestępstw. Wynika z niej, że z 438 czynów karalnych popełnionych przez nieletnich sprawców w podstawowej kategorii dokonali oni:

- uszkodzenie rzeczy– 26
- rozbojów, wymuszeń rozbójniczych –13
- kradzieży cudzej rzeczy – 84
- - bójka lub pobicie- 15
- uszczerbku na zdrowiu – 117



Kategoria	% czynów popełnionych przez nieletnich do ogółu przestępstw wykrytych		
	2011	2012	+/- %
Rozboje i wym. rozbójnicze	<b>40,5</b>	<b>25</b>	-15,5
Kradzież cudzej rzeczy	<b>5,0</b>	<b>7,9</b>	2,9
Kradzież z włamaniem	<b>1,4</b>	<b>5,3</b>	3,9
Bójka lub pobicie	<b>29,4</b>	<b>32,6</b>	3,2
Uszczerbek na zdrowiu	<b>61,9</b>	<b>60</b>	-1,9
Uszkodzenie rzeczy	<b>7,3</b>	<b>8,2</b>	0,9
Ustawa o narkomanii	<b>3,7</b>	<b>20,5</b>	18,8
Razem p-stw kryminalnych	<b>9,4</b>	<b>12,7</b>	4,3
<b>Ogółem przestępstw</b>	<b>7,2</b>	<b>10</b>	<b>2,8</b>

Wskaźnik udziału nieletnich do ogółu podejrzanych w wybranych kategoriach przestępstw przedstawia poniższa tabela.

Rok	PRZESTĘPSTWA OGÓŁEM			SPRAWCY	
	Przestępstwa Stwierdzone	Czyny karalne nieletnich	% udział czynów nieletnich	Osoby podejrzane ogółem	Nieletni Sprawcy %
2009	4296	477	11,1	2074	299
<b>2010</b>	<b>4303</b>	<b>454</b>	<b>10,6</b>	<b>2215</b>	<b>279</b>
<b>2011</b>	<b>4434</b>	<b>318</b>	<b>7,2</b>	<b>2017</b>	<b>241</b>
<b>2012</b>	<b>4373</b>	<b>438</b>	<b>10</b>	<b>2004</b>	<b>298</b>

#### Czyny karalne stwierdzone w latach 2008-2012na terenie powiatu wejherowskiego

L.p.	Jednostka	Liczba czynów nieletnich w 2008 r.	Liczba czynów nieletnich w 2009 r.	Liczba czynów nieletnich w 2010 r.	Liczba czynów nieletnich w 2011 r.	Liczba czynów nieletnich w 2012r.
1	<b>KPP W-wo</b>	101	240	210	106	206
2	<b>KP W-wo Ś</b>	43	46	44	32	30

3	<b>KP Reda</b>	12	42	44	25	21
4	<b>KP Rumia</b>	68	74	89	91	93
6	<b>KP Gniewino</b>	8	6	13	10	14
8	<b>PP Luzino</b>	1	7	6	5	25
9	<b>PP Łęczyce</b>	10	21	12	23	24
10	<b>KPSzemud</b>	9	20	26	14	25

Powyższa tabela wskazuje, iż największa ilość czynów karalnych została popełniona przez nieletnich na terenie KPP Wejherowo, KP Rumia oraz KP W-wo Śmiechowo i KP Reda. Wynika to przede wszystkim z miejskiego charakteru tych jednostek oraz z położenia w pobliżu takiej aglomeracji miejskiej jak Gdynia, co w znacznym stopniu ma wpływ na charakter i skalę przestępczości nieletnich w tym rejonie. Najmniejszą ilość przestępstw z udziałem nieletnich odnotowano na terenie posterunków podlegających KPP Wejherowo. Związane jest to z wiejskim charakterem tego rejonu i specyficznym, bardzo hermetycznym i pozbawionym anonimowości środowiskiem społecznym. Tendencja ta jednak w ostatnim roku uległa zmianie i wzrosła liczba czynów karalnych popełnianych na terenie KP Szemud. Związane jest to błyskawicznym rozwojem mieszkalnictwa na tym terenie - rozbudowa zwłaszcza domów jednorodzinnych w rejonie gminy Szemud i napływu mieszkańców z terenu pobliskiego trójmiasta. Powoduje to pojawienie się również nowych grup dzieci i młodzieży, co wpływa na powstawanie konfliktów na terenie szkolnym ale i pozaszkolnym - ze względu na pewne różnice społecznościowe i środowiskowe, a także pewne nawyki i tendencje przeniesione z terenów miejskich, nie zawsze o pozytywnym wydźwięku i zgodnym z dotychczasowymi zwyczajami panującym na tych terenach.

### **Czyny karalne popełnione przez nieletnich do 13 roku życia.**

W 2012 r. na terenie KPP Wejherowo 36 nieletnich z tej kategorii wiekowej popełniło 38 czynów karalnych ( w 2011 -28 czynów dokonanych przez 23 nieletnich). Przestępczość nieletnich w tej grupie wiekowej jest szczególnie niebezpiecznym zjawiskiem społecznym. Proces demoralizacji nieletnich poniżej 13 roku życia świadczy o braku odpowiedniej opieki w stosunku do dziecka, o zaniedbaniach wychowawczych w rodzinie a także braku szybkiej reakcji ze strony szkoły oraz przedstawicieli instytucji odpowiedzialnych za wspomaganie rodziny w procesie wychowawczym. Dość często osoby poniżej 13-roku życia popełniają czyny karalne wspólnie z nieletnim, który ukończył już 14-lat lub wspólnie z rodzeństwem, które wcześniej już popełniało czyny karalne. Najbardziej narażone na wciągnięcie się w proceder przestępczy są dzieci poniżej 13 roku życia wywodzące się z rodzin dysfunkcyjnych oraz z rodzin w których starsze rodzeństwo weszło już w konflikt z prawem. Zazwyczaj w takim środowisku kradzież nie jest napiętnowana jako naruszenie zasad współżycia społecznego a wręcz świadczy o zaradności dziecka a zachowanie takie jest aprobowane przez rodziców. Niepokojące jest to, że obniża się wiek, kiedy uczniowie wykazują się znaczną agresją zarówno w stosunku do siebie jak i do nauczycieli. Przemoc w postaci bójek, pobić, ataków słownych i fizyczne wobec nauczycieli tak charakterystyczna dla gimnazjów niestety dotarła do szkół podstawowych. W 2012 r. po raz pierwszy odnotowano akty agresji ze strony uczniów poniżej 13-stego roku życia w stosunku do nauczycieli - 2 takie przypadki

### **Alkoholizm**

W ramach ograniczenia zjawiska alkoholizmu policjanci w 2012 roku nałożyli 2588 mandatów karnych kredytowanych oraz skierowali 39 wniosków do Sądu za popełnione

wykroczenie z art. 43' ust. 1 i 2 . Tendencja spadkowa w represji sprawców wykroczeń alkoholowych nie świadczy o słabej efektywności w tym zakresie, lecz o zwiększeniu świadomości społeczeństwa w zakresie przeciwdziałaniu alkoholizmowi. W zakresie przeciwdziałania alkoholizmowi przeprowadzono pod tym kątem – 33 działania prewencyjne. Ujawniono 30 nieletnich pod wpływem alkoholu. Sporządzono 22 wnioski o przymusowe leczenie osób uzależnionych od alkoholu. KPP Wejherowo oraz jednostki podległe współpracuje na bieżąco z wieloma podmiotami zajmującymi się bezpośrednio lub pośrednio profilaktyką dotyczącą tego zagadnienia a zwłaszcza z MOPS, Strażą Miejską Komisją ds. przeciwdziałania alkoholizmowi przy Urzędach Miejskich. Przykładowo program stowarzyszenia społeczności lokalnej „Bez uzależnienia”, to zintegrowany środowiskowy program diagnostyczny, profilaktyczny i terapeutyczny dla dzieci, młodzieży i dorosłych zagrożonych lub uzależnionych od zażywania środków psychoaktywnych oraz dla ich rodzin. Do zadań stowarzyszenia „Bez uzależnienia” należy powołanie na terenie społeczności lokalnej programu zintegrowanej modelowej i wystandaryzowanej oferty z zakresu diagnozy, profilaktyki i terapii dla osób zagrożonych uzależnieniem i uzależnionych od środków psychoaktywnych oraz dla osób i grup kontynuujących terapię po ukończeniu leczenia w ośrodkach uzależnień oraz oferty zawodowego poradnictwa i szkolenia w zakresie przeciwdziałania i leczenia uzależnień. W ramach spotkań i dyżurów w Komisji Profilaktyki i Rozwiązywania Problemów Alkoholowych, omawiano między innymi tematy z zakresu : pomocy w wychodzeniu z nałogu, zasadach i znaczeniu kierowania wniosków do Sądu Rodzinnego i Nieletnich celem skierowania na leczenie przymusowe, kierowania osób współuzależnionych na terapię w ramach grupy wsparcia w ramach AL-ANON, sposobów zwalczania patologii społecznych- przede wszystkim alkoholizm oraz zapobiegania przemocy w rodzinie- i znaczenie " NIEBIESKIEJ KARTY" .

### **Przemoc Domowa**

Funkcjonariusze Komendy Powiatowej Policji w Wejherowie w 2012 roku przeprowadzili **2630** ( w 2011 r.2481) interwencji domowych w trakcie których stwierdzono 405 przypadków użycia przemocy w rodzinie, na podstawie czego sporządzono **325** Niebieskich Kart ( w 2011 r. 405 kart). W wyniku przemocy domowej zostało pokrzywdzonych 304 kobiet, 50 mężczyzn oraz 101 małoletnich. Na terenie podległym KPP Wejherowo wszczęto **97** ( 2011 r.88) dochodzenia z art. 207§1 kk. oraz **351** ( 2011-306) dochodzeń z art. 209§1 kk. Tak duża ilość odnotowanych wszczęć wynika ze zmiany przepisów dotyczących ustawy o pomocy osobom uprawnionym do pobierania alimentów. Zmiana ta zaczęła obowiązywać od stycznia 2009 r i spowodowała wzrost ilości zawiadomień skierowanych przez Ośrodki Pomocy Społecznej dotyczące niealimentacji. Również rosnąca świadomość prawna wśród kobiet zwłaszcza padających ofiarą przemocy domowej, dzięki szerokiej akcji społecznej przeciwko przemocy, profilaktyce oraz nagłaśnianiu takich spraw przez media, powoduje, że wzrasta ilość toczących się postępowań.

Policjanci z powiatu wejherowskiego kierując się dobrem małoletnich skierowali łącznie **58** wniosków do Sądu Rejonowego Wydział III Rodziny i Nieletnich w Wejherowie z art.109 par. 1 i 2 oraz 111 par.1 Kodeksu Rodzinnego i Opiekuńczego.

W stwierdzonych faktach użycia przemocy w rodzinie informowano ofiary przemocy o przysługujących im prawach oraz o Instytucjach i organizacjach społecznych, które obowiązane są do udzielenia im wszelkiej pomocy. Równocześnie w ramach wypracowanych wspólnie z Miejskim Ośrodkiem Pomocy Społecznej oraz z Powiatowym Centrum Pomocy Rodzinie natychmiast w momencie wszczęcia procedury Niebieskiej Karty w rodzinie, gdzie były małoletnie dzieci powiadamiano obie instytucje o zaistniałej sytuacji. Dzielnicy prowadzą stałe działania prewencyjne wobec rodzin, w których odnotowano fakt użycia przemocy w szczególności, gdzie uczestnikami były dzieci. Osoby uzależnione od alkoholu, jak również ich rodziny kierowane są Miejskiej Komisji Rozwiązywania Problemów Alkoholowych, gdzie przy udziale policjantów wchodzących w skład Komisji przeprowadzane są rozmowy profilaktyczne. Dzielnicy w miarę potrzeb uczestniczą w spotkaniach w Ogniskach Wychowawczych znajdujących się na terenie powiatu, gdzie przebywają dzieci z rodzin patologicznych. W trakcie prowadzonych spotkań z nieletnimi m.in. omawia się i wyjaśnia formy przemocy w rodzinie oraz informuje o możliwości bezpośredniego kontaktu z dzielnicowym lub specjalistą ds. nieletnich. Współpraca Policji z instytucjami zajmującymi się problemami patologii i przemocy ocenia się w stopniu dobrym. Nie stwierdzono również jakichkolwiek kłopotów w kontaktach z instytucjami znajdującymi się na terenie podległym KPP Wejherowo Zdołano zaobserwować, że osoby mające problemy rodzinne coraz częściej przychodzą do dzielnicowego szukając porady celem rozwiązania problemów rodzinnych.

Każdego roku 22 lutego policjanci KPP w Wejherowie oraz jednostek podległych biorą udział w specjalnym dyżurze „Pomoc Ofiarom Przestępstw”. Celem takich dyżurów jest m.in. kształtowanie pozytywnego wizerunku Policji, inicjowanie i propagowanie działań mających na celu poprawę sytuacji ofiar przestępstw, zapewnienie właściwego przepływu informacji w relacji policjant – ofiara przestępstwa zakresie rzetelnego informowania o prawach ofiar w oparciu o Polską Kartę Praw Ofiary, motywowanie ofiar przestępstw do szukania pomocy w ramach wyspecjalizowanych instytucji i organizacji na terenie województwa pomorskiego oraz kształtowanie świadomości wiktymologicznej społeczeństwa, ale przede wszystkim pomoc wszystkim osobom, które w tym dniu zgłoszą się do Policji.

Obchody Dnia Ofiar Przestępstw są również okazją do poprawy współpracy rządowych i pozarządowych organizacji wspierania ofiar przestępstw.

### **Przeciwdziałanie Narkomanii**

Ogólnie w KPP Wejherowo wszczęto 6109 (stwierdzono 156) postępowań z Ustawy o przeciwdziałaniu narkomanii, z czego 32 czyny w stosunku do nieletnich w sprawach dotyczących posiadania i rozprowadzania środków odurzających.

W 2012 r. nie odnotowano faktu udzielania środków odurzających na terenie placówek oświatowych jak również nie ujawniono nieletniego posiadającego na terenie szkoły narkotyki, na bieżąco w oparciu o współpracę z pedagogami prowadzony jest monitoring przedmiotowego zjawiska w środowisku gimnazjalnym przy ścisłej współpracy z służbami kryminalnymi tutejszej jednostki.

artykuł	wszczęte	zakończone	stwierdzone	Stw 7	wykryte	Nie wykryte	Wskaźnik wykrywalności	
56 ust.3	2	-	-	-	-	-	-	-

58	4	3	12		10	2	83.3	0.0
59	9	8	18		17	1	94.4	87.5
62 ust.1i3	81	92	113		112	1	99.1	98.5
62 ust.2	7	6	9		9	-	100.0	100.0
63 ust.1	6	7	4		3	1	75.0	50.0
64	-	2	-		-	-	-	-

Zgodnie z przyjętą strategią nałożono szczególny nacisk na działalność edukacyjną i informacyjną w placówkach oświatowych, oraz na wzmocnienie współpracy z dyrektorami placówek i pedagogami szkolnymi, jak i również samymi rodzicami i opiekunami. Częste spotkania mają zacieśnić współpracę Policji ze szkołami i kuratorami w celu ograniczania tego zjawiska. Spotkania z gronem pedagogicznym miały na celu przedstawienie skali zjawiska narkomanii i metod pracy dealerów, oraz o omówienie obowiązujących przepisów prawa. Szkolenia te miały na celu również nabycie umiejętności przez nauczycieli i rodziców do rozpoznawania momentu, kiedy dziecko zaczyna „brać”. Przedstawiono i omówiono procedury postępowania nauczycieli w przypadku ujawnienia narkotyku w szkole, ucznia będącego pod wpływem narkotyków itp. Cyklicznie przeprowadzano w szkołach zajęcia z uczniami naświetlając im odpowiedzialność prawną z ramienia Ustawy o przeciwdziałaniu narkomanii oraz niebezpieczeństwa i zagrożenia wiążące się z narkotykami.

### **Bezrobocie, bezdomność, żebractwo**

W 2012 roku funkcjonariusze KPP Wejherowo i jednostek podległych cyklicznie przeprowadzali kontrolę miejsc ewentualnego przebywania osób bezdomnych, podczas których ujawniono łącznie 21 osób. W powyższym zakresie utrzymywana jest stała współpraca z MOPS. - w 2012 r. nie ujawniono obywateli polskich żebrzących w rejonie służbowym KPP Wejherowo, jak również nie prowadzono postępowań o wykroczenia z art. 58-par.1, 58 par.2 oraz 104 K.W.

- nie odnotowano przypadku żebractwa nieletnich obywateli polskich na terenie powiatu wejherowskiego oraz nie ujawniono rodziców lub osób skłaniających do żebractwa osoby małoletnie.

- na bieżąco prowadzona jest współpraca z przedstawicielami instytucji państwowych i samorządowych w celu koordynowania i monitorowania zjawiska żebractwa na terenie powiatu wejherowskiego m.in. w ramach akcji społecznej MOPS w Wejherowie „Przeciwko żebractwu dzieci”

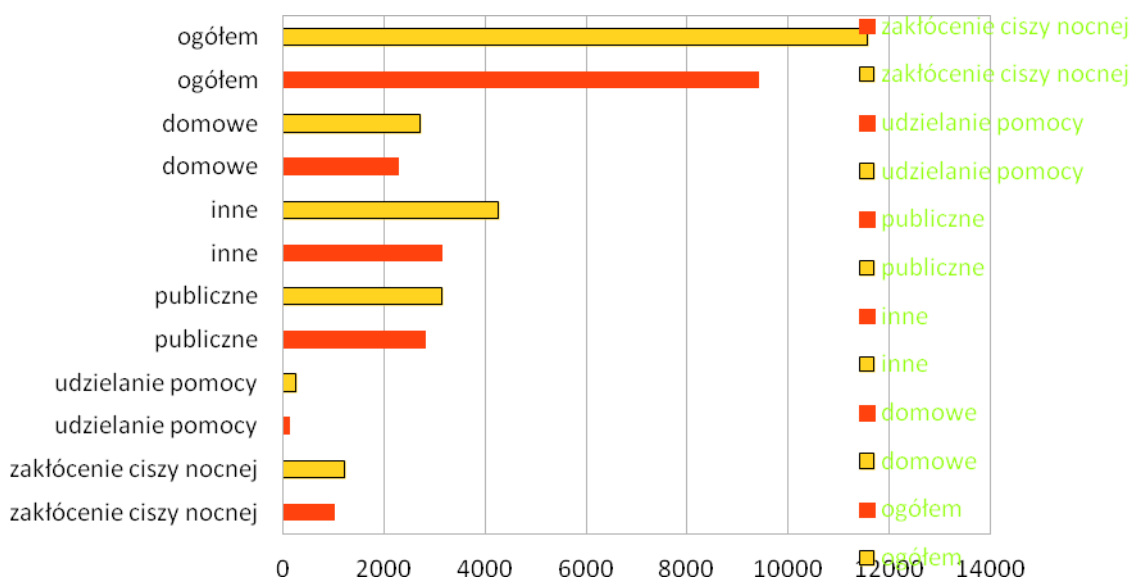
Na terenie podległym KPP znajduje się 94 placówek oświatowych. W wyniku podjętej współpracy do KPP Wejherowo wpłynęły łącznie 86 informacji z placówek oświatowych z prośbą o podjęcie interwencji w sprawach nieletnich.

Placówka	Czyn karalny	Demoralizacja	opiekuńcze
Szkoła podstawowa	5	13	3
Gimnazjum	24	24	-
Ponadpodstawowa	3	6	-
Inne	6	2	-

Prowadzono spotkania w ramach przeciwdziałania demoralizacji i przestępczości nieletnich w szkołach podstawowych, ponadgimnazjalnych i Gimnazjach- łącznie odbyło się **199** spotkania w placówkach oświatowych oraz **12** spotkań w ramach tkz. wywiadówek z rodzicami w szkole. W ramach czynności profilaktycznych przeprowadzono łącznie **721** rozmów z nieletnimi i ich opiekunami. Z myślą o bezpieczeństwie dzieci i młodzieży podejmowano wiele konkretnych działań. Organizowano spotkania profilaktyczne z dćmi i młodzieżą dotyczące prewencji kryminalnej. Kontrolowano miejsca zorganizowanego wypoczynku dzieci i młodzieży (zimowiska, półkolonie), w celu ujawnienia wszelkich nieprawidłowości w zabezpieczeniu technicznym i osobowym. Podejmowano interwencje w Wydziale Inżynierii Miejskiej przy UM Rumia, UM Wejherowo i UM Reda w przypadkach nieodpowiedniego oznakowania dróg. Na bieżąco kontroluje się miejsca gromadzenia się nieletnich wykazujących objawy demoralizacji, np. podwórka, place zabaw, pustostany, skatepark.

### Obciążenie interwencjami KPP w Wejherowie w w2011 i porównywalnie w 2012 r.

Prezentuje poniższa tabela



W 2012 r. W Pomieszczeniu dla Osób Zatrzymanych lub Doprowadzonych w celu wytrzeźwienia osadzono 1269 osób w tym :

- 448 osoby -sprawcy przestępstw
- 6 osób sprawcy wykroczenia
- 187 osób zatrzymanych celem doprowadzenia do Prokuratu lub Sądu
- -75 osóbz atrzymanych prewencyjnie
- 553 osoby celem wytrzeźwienia.

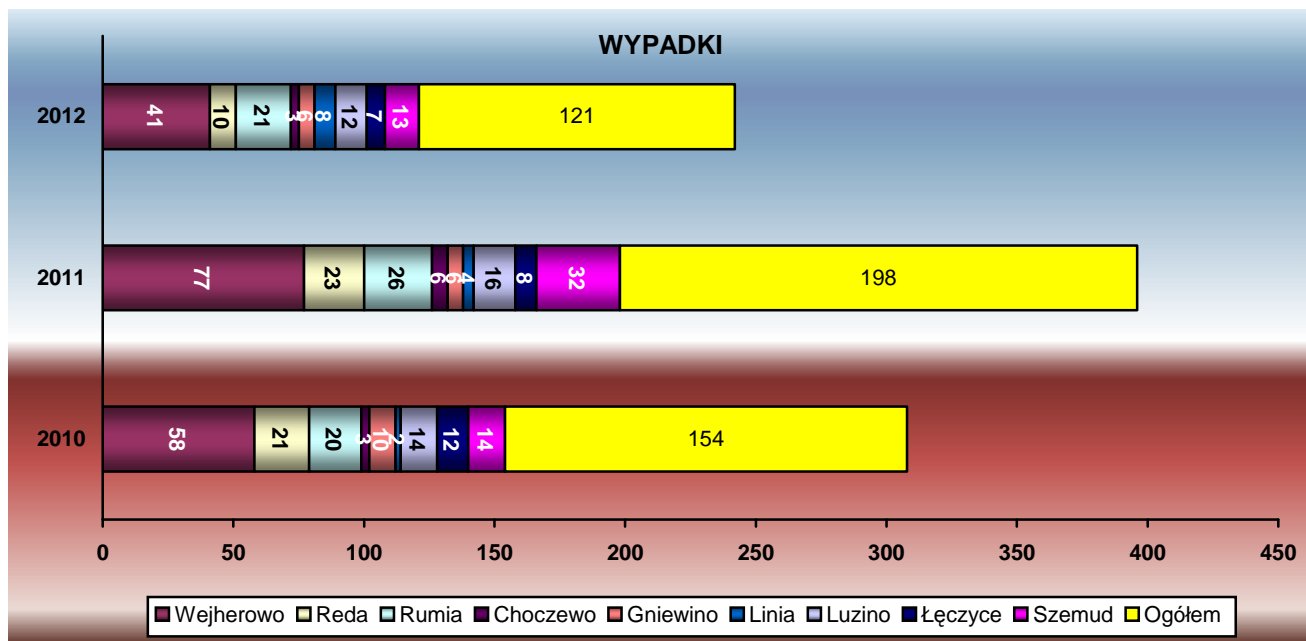
Wszystkie te czynniki generowały spore obciążenie w 2012 r. gdzie na stanowisku

Kierowania Obsługą numeru alarmowego "112" funkcjonariusze Zespołu Dyżurnych KPP Wejherowo wykonali łącznie 193943 rozmów o łącznym czasie 1.668 godzin i 22 minuty . Oznaczało to, że praktycznie co 2,5 minuty odbywała się rozmowa telefoniczna. Średni czas reakcji na zgłaszaną interwencję domową lub przeprowadzaną w miejscu publicznym na terenie miejskim wynosił 8.52. Z kolei na terenie wiejskim czas oczekiwania był dłuższy 17:46. Taki a nie inny czas oczekiwania na przyjazd patrolu policyjnego związany jest ze specyfiką terenu i znaczną powierzchnią terytorialną jaką zajmuje powiat wejherowski.

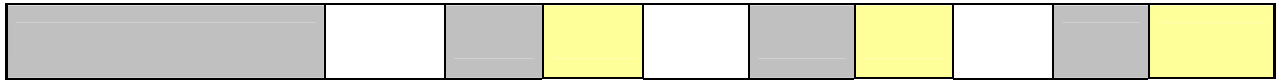
#### IV. Bezpieczeństwo w Ruchu Drogowym

W okresie od 01 stycznia 2012 do 31 grudnia 2012 r. na drogach powiatu wejherowskiego zaistniało 1261 zdarzeń drogowych, w tym 121 (9,6%) wypadków, w których, 17 osób zginęło a 164 osoby doznały obrażeń ciała. Ponadto zanotowano 1140 (90,4%) kolizji drogowych.

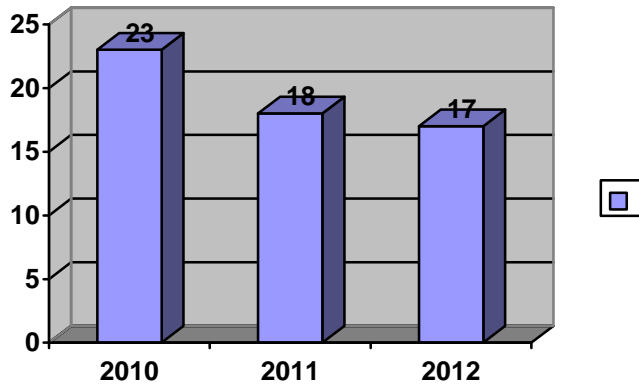
	Wypadki			Zabici			Ranni		
	2010	2011	2012	2010	2011	2012	2010	2011	2012
<b>Wejherowo (M+Gm)</b>	58	77	41	9	4	1	73	100	63
<b>Reda</b>	21	23	10	3	3	4	21	27	11
<b>Rumia</b>	20	26	21	1	4	3	21	25	21
<b>Choczewo</b>	3	6	3	1	3	0	4	5	5
<b>Gniewino</b>	10	6	6	2	0	2	16	7	4
<b>Linia</b>	2	4	8	1	0	1	1	5	24
<b>Luzino</b>	14	16	12	6	0	2	13	23	13
<b>Łęczyce</b>	12	8	7	0	1	1	17	10	10
<b>Szemud</b>	14	32	13	0	3	3	17	40	13







### Wypadki śmiertelne



W stosunku do roku **2010** zanotowano:

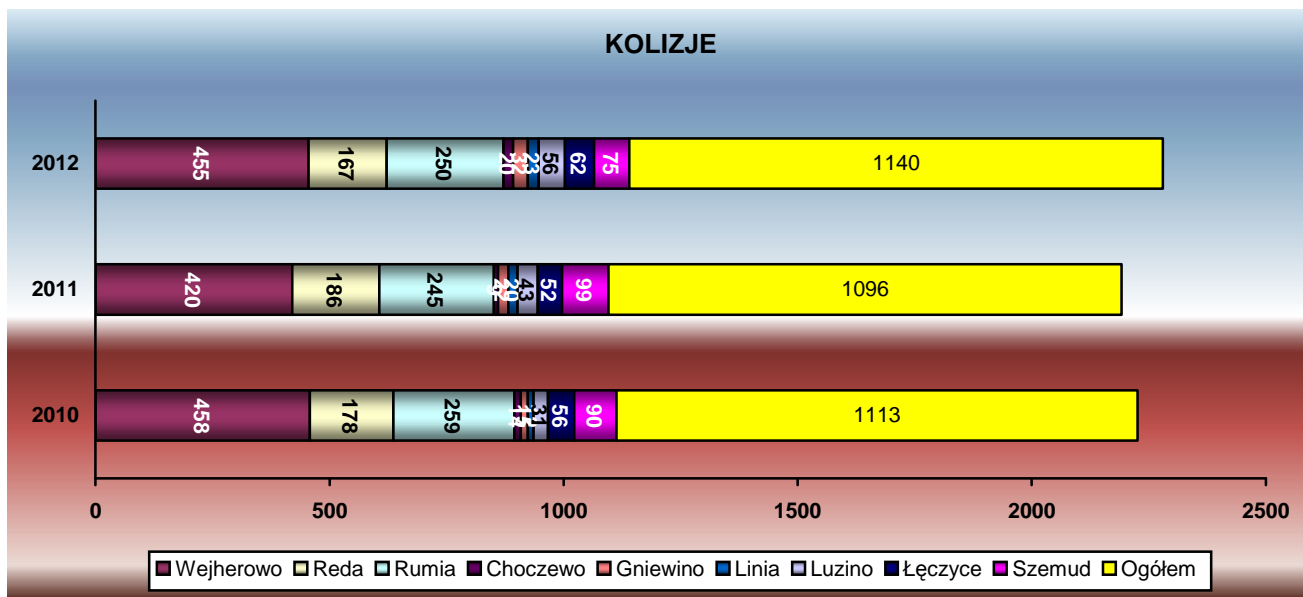
- **spadek** liczby wypadków o – **33 tj. o 27,28%**
- **spadek** wypadków ze skutkiem śmiertelnym o **6 – tj. o 35,30%**
- **spadek** liczby osób rannych o – **19 tj. o 11,59%**
- **wzrost** liczby kolizji drogowych o – **27 tj. o 2,37%**

W stosunku do roku **2011** zanotowano:

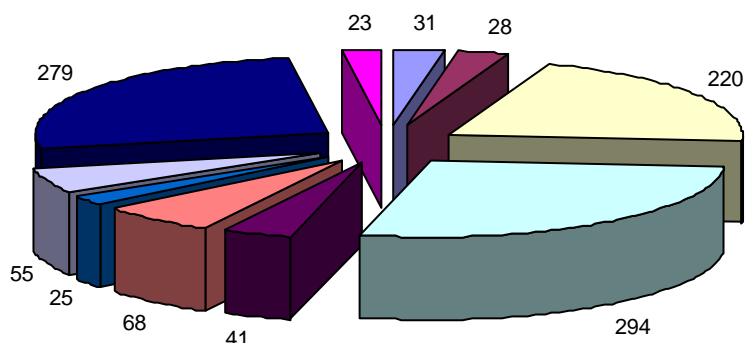
- **spadek** liczby wypadków o – **77 tj. o 63,64%**
- **spadek** liczba wypadków ze skutkiem śmiertelnym o **1 – tj. 5,89%**
- **spadek** liczby osób rannych o – **78 tj. o 47,56%**
- **wzrost** liczby kolizji drogowych o – **44 tj. O 3,86%**

W analizowanym okresie zanotowano 1096 kolizji drogowych, których rozkład był następujący:

	2010	2011	2012
<b>Wejherowo (M+Gm)</b>	458	420	455
<b>Reda</b>	178	186	167
<b>Rumia</b>	259	245	250
<b>Choczewo</b>	14	9	20
<b>Gniewino</b>	15	22	32
<b>Linia</b>	12	20	23
<b>Luzino</b>	31	43	56
<b>Łęczyce</b>	56	52	62
<b>Szemud</b>	90	99	75
<b>Razem</b>	<b>1113</b>	<b>1096</b>	<b>1140</b>



### Przyczyny powstawania zdarzeń



- |                          |                              |                    |                             |
|--------------------------|------------------------------|--------------------|-----------------------------|
| z winy pieszego          | nieu. pierwszeństwa pieszemu | nadmierna prędkość | nieudzielenie pierwszeństwa |
| niepraw. w wyprzedzaniu  | niepraw. zmiana pasa ruchu   | niepraw. skręcanie | niepraw. cofanie            |
| niezachowanie odległości | niepraw. idłowe omijanie     |                    |                             |

**Procentowy udział zdarzeń w ciągu roku:**

	wypadki	%	zabici	%	ranni	%	kolizje	%
styczeń	9	7,4%	0	0,0%	10	6,1%	93	8,2%
luty	8	6,6%	2	11,8%	8	4,9%	100	8,8%
marzec	13	10,7%	2	11,8%	15	9,1%	95	8,3%
kwiecień	12	9,9%	0	0,0%	14	8,5%	69	6,1%
maj	9	7,4%	1	5,9%	9	5,5%	103	9,0%
czerwiec	6	5,0%	1	5,9%	6	3,7%	88	7,7%
lipiec	10	8,3%	4	23,5%	16	9,8%	106	9,3%
sierpień	13	10,7%	1	5,9%	24	14,6%	112	9,8%
wrzesień	14	11,6%	1	5,9%	26	15,9%	89	7,8%
październik	12	9,9%	1	5,9%	16	9,8%	101	8,9%
listopad	6	5,0%	3	17,6%	5	3,0%	86	7,5%
grudzień	9	7,4%	1	5,9%	15	9,1%	98	8,6%
<b>OGÓŁEM</b>	<b>121</b>	<b>100,0%</b>	<b>17</b>	<b>100,0%</b>	<b>164</b>	<b>100,0%</b>	<b>1140</b>	<b>100,0%</b>

### MIEJSCA ZDARZEŃ DROGOWYCH

Charakterystyka miejsca zdarzenia:

MIEJSCA ZDARZENIA	Zdarzenia	Wypadki	Zabici	Ranni	Kolizje
Jezdnia	1131	95	13	133	1036
Pobocze	25	5	0	11	20
Przejsie dla pieszych	30	11	0	12	19
Skarpa, rów	12	2	0	2	10
Chodnik, droga dla pieszych	15	5	0	5	10
Pas dzielący jezdnię	5	1	1	0	4
Przejazd kolejowy niestrzeżony	2	1	3	0	1
Przewiązka na drodze dwujezdniowej	1	0	0	0	1
Przystanek komunikacji publicznej	1	0	0	0	1
Parking, plac	22	0	0	0	22
Droga dla rowerzystów	1	0	0	0	1
Most, wiadukt, łącznica, tunel	1	0	0	0	1
Wjazd, wyjazd z posesji, pola	14	1	0	1	13
Roboty drogowe, oznakowanie tymczasowe	1	0	0	0	1

### TRASY I ODCINKI DRÓG SZCZEGÓLNIENIEBEZPIECZNE

Spośród ciągów komunikacyjnych z najbardziej zagrożonych występowaniem zdarzeń drogowych jest **droga K6**, na której w analizowanym okresie zaistniało **451 zdarzeń drogowych**, jest to około **35,8 %** wszystkich zdarzeń zaistniałych na drogach przebiegających przez powiat wejherowski.

W tym **30 wypadki** drogowe, gdzie **3** osób zginęło, **45** osób odniosło obrażenia ciała oraz **421 kolizji**.

-Na **drogach wojewódzkich**:

(**W100, W213, W216, W218, W224**) zaistniało **117** zdarzeń drogowych (**9,3%**), w tym **11 wypadków**), gdzie **3** osoby zginęły, **14** osób odniosło obrażenia ciała oraz **106** kolizje drogowe.

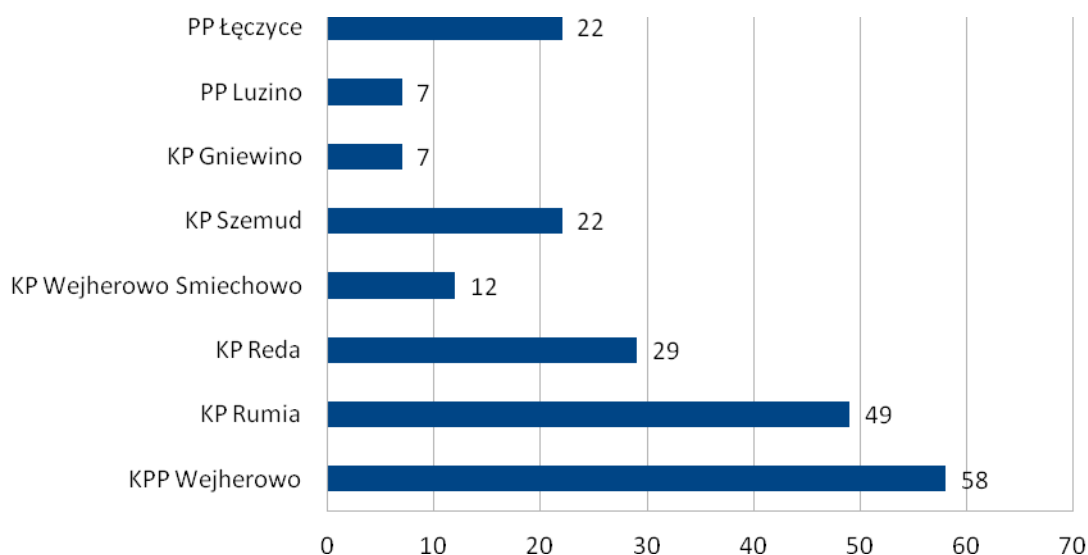
-Na *drogach powiatowych*:

(P1306,P1318,P1322,P1336,P1405,P1409,P1411,P1419,P1438,P1442,P1443,P1446,P1451, P1458,P1463,P1469,P1470,P1471,P1472 ,P1479,P1480,P1482 ,P1486,P1478G) zaistniało ogółem **272** zdarzeń drogowych (**21,6%**), w tym **53 wypadków**, gdzie **6** osób zginęło a **219** osób odniosło obrażenia ciała oraz **214** kolizje drogowe.

## V. Bezpieczeństwo ogólne

W Komendzie Powiatowej Policji w Wejherowie w Wydziale Prewencji sporządza się i aktywnie wykorzystuje analizę miesięczną, która stanowi miernik porządku publicznego i poczucia bezpieczeństwa obywateli. Sporządzana jest na szczeblach Komisariatów Policji w odniesieniu do właściwości terytorialnej jednostki oraz w Komendzie Powiatowej Policji w Wejherowie dla terenu gminnego oraz miejskiego Wejherowa (z wyłączeniem Śmiechowa). Na podstawie wniosków wyciągniętych z analizy zaistniałych zdarzeń sporządzana jest mapa zagrożenia. Dokumentacja ta ma fundamentalne znaczenie w rozmieszczaniu służby patrolowej adekwatnie do zaistniałego wcześniej jak i prognozowanego zagrożenia. Dzięki tworzonej w każdej jednostce mapie zagrożeń Komenda Powiatowa Policji na bieżąco monitoruje występujące zagrożenie na terenie powiatu i adekwatnie do niego wprowadza działania zaradcze. Polegają one między innymi na prowadzeniu działań prewencyjnych ukierunkowanych na zwalczanie konkretnego typu przestępczości występującego w określonym miejscu i czasie. Na podstawie map zagrożeń oraz wniosków społeczności lokalnych formułuje się zadania doraźne, bezpośrednio do realizacji przez służby patrolowe na terenie całego powiatu, które realizowane są do momentu ustania lub całkowitej likwidacji zaistniałego problemu.

Biorąc pod uwagę ujęcia na gorącym uczynku Komenda Powiatowa Policji w Wejherowie na tle innych jednostek województwa pomorskiego osiągnęła bardzo dobre wyniki, bowiem odnotowała **najwięcej ujęć w kategorii rozbój wymuszenie rozbójnicze i w kategorii kradzież pojazdu**, w kategorii uszczerbek na zdrowiu osiągnęła drugi rezultat w województwie, a w kategoriach kradzież rzeczy i uszkodzenie mienia trzeci rezultat w województwie.



W KPP w Wejherowie w 2012 roku realizowano służby z takimi podmiotami jak Żandarmeria Wojskowa w Gdyni, Straż Graniczna w Łebie, Straż Leśna, Straż Miejska w Wejherowie, SOK SKM w Gdyni. Wszystkie służby realizowane były na zasadzie „patroli mieszanych”, które były wykorzystywane do działań prewencyjnych na terenie miasta i gminy Wejherowo, oraz do służb patrolowo – interwencyjnych.

Wspólne służby:

- z Strażą Graniczną – 22
- z Strażą Ochrony Kolei – 39
- z Żandarmerią Wojskową – 41
- z Strażą Leśną i Strażą Rybacką - 156
  - z Strażą Miejską/Gminną – 325
  - z ZKM Gdynia- 67
  - z Urzędem Celnym- 0
  - Inne:
- Ilość działań przeprowadzonych - 96

Ponadto w roku 2012 KPP w Wejherowie wraz z podległymi Komisariatami Policji oraz Posterunkami Policji realizował program rządowy „Razem Bezpieczniej” , który obejmuje swoim zakresem m.in. takie obszary działania jak:

- bezpieczeństwo w miejscach publicznych i w miejscu zamieszkania,
- przemoc w rodzinie,
- bezpieczeństwo w szkole,
- bezpieczeństwo w środkach komunikacji publicznej,

- bezpieczeństwo w ruchu drogowym,
- bezpieczeństwo w działalności gospodarczej,
- ochrona dziedzictwa narodowego

W ramach programu edukacją policjanci obejmowali dzieci, młodzież oraz osoby dorosłe. Ma ona na celu przeciwdziałanie i zwalczanie przestępczości, zapewnienie bezpieczeństwa mieszkańcom jak i stworzenie bezpiecznych miast, osiedli i szkół.

Komenda Powiatowa Policji w Wejherowie posiada także własną witrynę internetową [www.wejherowo.policja.gov.pl](http://www.wejherowo.policja.gov.pl). Strona ta jest codziennie uaktualniana w wydarzenia oraz statystyki. Ponadto zamieszczane na niej są informacje prewencyjne m.in.:

- Bezpieczne wakacje
- Jak się bronić przed pogryzieniem przez psy?
- Kradzieże kieszonkowe
- Dziecko w polskim prawie
- Handel ludźmi , Narkotyki
- Przemoc w rodzinie
- Terroryzm , Alkoholizm
- Chroń swoje dziecko
- Porady dla kobiet
- Bezpieczeństwo pieszych

W roku 2012 za pośrednictwem oficera prasowego KPP Wejherowo przekazano ponad 330 informacji prasowych lokalnej prasie: m.in. redaktorom gazet :Dziennik Bałtycki, Panorama Powiatu Wejherowskiego, Express Powiatu Wejherowskiego, Puls Wejherowa oraz portalom internetowym [www.nadmorski24.pl](http://www.nadmorski24.pl), [www.wejherowo.naszemiasto.pl](http://www.wejherowo.naszemiasto.pl) , [www.gwe24.pl](http://www.gwe24.pl) , [www.wejherowo24.info](http://www.wejherowo24.info) , <http://www.wejher.info/> <http://www.moja-rumia.pl/> <http://www.male-trojmiasto.pl/> , <http://www.wejher.com> <http://www.trojmiasto.pl> . Ponadto na co dzień współpraca także z lokalną telewizją : Twoją Telewizją Morską oraz Telewizją Wejherowo

Na terenie powiatu wejherowskiego realizowana jest również akcja „**Zamów sobie Patrol**”. Jej celem jest kierowanie policyjnych patroli w miejsca wskazane przez mieszkańców, którzy to najlepiej wiedzą, gdzie znajdują się punkty mogące stanowić zagrożenie dla ich bezpieczeństwa. Mieszkańcy w formie anonimowej ankiety za pośrednictwem poczty lub internetu wskazują konkretne miejsca zagrożone, czas występowania zagrożenia oraz jego rodzaj. W czasie trwania akcji otrzymano łącznie 26

informacji, które poddano weryfikacji a następnie podjęto czynności zmierzające do ograniczenia lub całkowitego wyeliminowania zagrożenia we wskazanym rejonie.

### **Imprezy Masowe**

Komenda Powiatowa Policji w Wejherowie w 2012 r. zaangażowana była w zapewnienie bezpieczeństwa i porządku publicznego w związku z odbywającymi się na terenie powiatu 22 imprezami masowymi o charakterze kulturalnym, rozrywkowym i sportowym. Największe siły policyjne angażowano w związku z odbywającymi się meczami piłki nożnej w tym o podniesionym ryzyku. W 2012 r., odbyło się łącznie 19 meczy w tym : 7 spotkań II-ligowego "Gryfa" wejherowo oraz po 6 spotkań IV Ligowych- Orkanu Rumia i Orłęta Reda. W czasie trwającego w czerwcu turnieju "Euro 2012" zabezpieczano przez cały okres trwania imprezy miejsce pobytowe piłkarzy Hiszpanii znajdujące się w Gniewinie w tym m.innymi 7 otwartych dla publiczności treningów.

2037 policjantów z KPP Wejherowo zaangażowanych było łącznie do zabezpieczania tego typu imprez. Równocześnie w trakcie trwania sezonu ligowego w 2012 r. łącznie 271 policjantów brało udział w zabezpieczeniu terenów kolejowych i pilnowania porządku publicznego w tym 15 przejazdów z udziałem kibiców piłkarskich głównie na mecze odbywające się z udziałem gdynskiego klubu "Arka".

W 2013 roku Komenda Powiatowa Policji w Wejherowie w dalszym ciągu będzie doskonalić narzędzia walki z przestępczością i podnosić skuteczność działań, zmierzających do poprawy poczucia bezpieczeństwa obywateli i wzrostu zaufania do policji.

### **VI. Zamierzenia na 2013 rok.**

1. Utrzymanie dynamiki w podstawowych kategoriach przestępczości pospolitej na poziomie z roku 2012 oraz zwiększenie efektywności wykrywczej,
2. Poprawa bezpieczeństwa w komunikacji poprzez działania zmierzające do ograniczenia zdarzeń drogowych a przede wszystkim wypadków ze skutkiem śmiertelnym oraz ujawnianie nietrzeźwych kierujących na drogach powiatu wejherowskiego,

3. Zapewnienie poczucia bezpieczeństwa w miejscach publicznych, w tym: na imprezach masowych, w miejscu zamieszkania, nauki pracy, wypoczynku,
4. Dążenie do obsługi interesantów w sposób zapewniający zadowolenie i wysoki poziom oceny społecznej Policji,
5. Skuteczne ograniczanie i zwalczanie przestępczości o charakterze chuligańskim, przed wszystkim w kategorii bójki i pobicia, uszkodzenie ciała oraz uszkodzenia mienia,
6. Zwiększenie efektywności w ujawnianiu sprawców przestępstw, które umorzono z uwagi na niewykrycie sprawcy,
7. Usprawnianie systemu poszukiwań osób ukrywających się przed organami ścigania i wymiarem sprawiedliwości oraz ujawnianie i zabezpieczenia na poczet kar i grzywien majątku przestępców,
8. Ograniczenie, poprzez ujawnianie przestępczości narkotykowej (zdecydowana poprawa dynamiki wszczęć, poprawa efektywności pracy operacyjnej) oraz przestępczości związanej z pedofilią,
9. Podniesienie zdolności wykrywczej o przestępstwa gospodarcze i korupcyjne oraz przeciwko dziedzictwu narodowemu,
10. Pełne wykorzystanie zasobów w sytuacjach kryzysowych,
11. Sprawne zarządzanie informacją.