

2024-11-14

**Dane adresata**

STAROSTWO POWIATOWE W WEJHEROWIE (84-200  
WEJHEROWO, WOJ. POMORSKIE)

**INFORMACJA**

**Zgłoszenia instalacji wytwarzającej PEM. OM Wejherowo Reszki 1**

Dokument został podpisany, aby go zweryfikować należy użyć oprogramowania do weryfikacji podpisu. Data złożenia  
podpisu:

2024-11-14T15:30:41.145+01:00

---

**Podpis elektroniczny**



L.dz. DTE/5483/2024

Data: 2024-11-13

Starostwo Powiatowe w Wejherowie  
ul. 3 Maja 4,  
84-200 Wejherowo

Sprawa: Zgłoszenia instalacji wytwarzającej PEM.

Zgodnie z art. 152 ust. 3 Ustawy - Prawa ochrony środowiska (Dz. U. 2021 poz. 1973 z późn. zm.), firma Emitel S.A. przesyła zgłoszenie instalacji.

Jednocześnie informujemy, że w systemie SI2PEM nie zamieszcza się informacji o nadajnikach telewizyjnych DVB-T, radiowych analogowych i DAB. Systemy te nie stanowią ruchomych publicznych sieci telekomunikacyjnych, a w obecnym stanie prawnym informacji na ich temat nie wprowadza się do systemu SI2PEM.

Zmiana parametrów dotyczy instalacji:

OM Wejherowo Reszki 1

W załączeniu:

1. Parametry techniczne instalacji,
2. Potwierdzenie dokonania opłaty skarbowej,
3. Pełnomocnictwo firmy,
4. Sprawozdanie PEM.

Adres do korespondencji:

Emitel S.A.  
Fabryczna 1  
31-553 Kraków



# Sprawozdanie nr 517/2024/OS

Sprawozdanie z badania natężenia pól elektromagnetycznych  
wykonanych w środowisku

Miejsce wykonania badania:

(dane uzyskane od klienta)

**OM WEJHEROWO / RESZKI 1**  
84-206 Reszki 1, pow. Wejherowski,  
woj. pomorskie

Data zakończenia badania:

04.11.2024 r.

Klient:

**Emitel S.A.**  
ul. Klimczaka 1  
02-797 Warszawa

## 1. Podstawa prawna

Badania wykonano zgodnie z obecnie występującymi aktami prawnymi:

- Ustawa z dnia 27 kwietnia 2001 r. Prawo ochrony środowiska (Dz. U. 2022 poz. 2556 z zm.),
- Rozporządzenie Ministra Zdrowia z dnia 17 grudnia 2019 r. w sprawie dopuszczalnych poziomów pól elektromagnetycznych w środowisku (Dz. U. 2019 poz. 2448),
- Rozporządzenie Ministra Klimatu z dnia 17 lutego 2020 r. w sprawie sposobów sprawdzania dotrzymania dopuszczalnych poziomów pól elektromagnetycznych w środowisku (Dz. U. 2022 poz. 2630).

## 2. Aparatura pomiarowa

Podczas badań użyto następującej aparatury pomiarowej:

Tabela nr 1

Miernik szerokopasmowy	Sondy	Zakres częstotliwościowy	Zakres pomiarowy*	Świadectwo wzorcowania
Narda NBM - 550 Nr B-0714	EF6091 nr 01096	80 – 90 000MHz	0,8-300 V/m	LWIMP/W/016/23; data wydania: 12.01.2023
*Do wyznaczenia poprawnej wartości natężenia pola elektromagnetycznego uwzględniono współczynniki korekcyjne z właściwego świadectwa wzorcowania.				

Aparaturę pomiarową charakteryzują następujące wartości niepewności pomiaru obliczone i przedstawiona zgodnie z dokumentem PN-EN 50413. Podane wartości niepewności stanowią niepewności rozszerzone dla poziomu ufności 95% i współczynnika rozszerzenia  $k=2$ .

Procedury wdrożone w laboratorium pozwalają zapewnić odporność elektromagnetyczną miernika.

Niepewność pomiarowa wyznaczona dla zainstalowanych i skonfigurowanych obiektów – źródeł pól, jak w dniu pomiaru wynosi 50%.

Dodatkowa aparatura pomiarowa:

- Kompas (busola) [UP/30/Sw]
- Termohigrometr TFA nr 4433 [UP/31/Sw]  
(Świadectwo Wzorcowania: 0197/AH/21; data wydania: 12.02.2021)
- Taśma Miernicza Geodezyjna 50 m [UP/33/Sw]  
(Świadectwo Wzorcowania: U/21/51-512120028.3; data wydania: 10.03.2021)
- Odbiornik GPS REALME GT Neo 2 [UP/22/Sw]

### 3. Opis badania

Badanie wykonano zgodnie z:

*Załącznik do rozporządzenia Ministra Klimatu z dnia 17 lutego 2020 r. w sprawie sposobów sprawdzania dotrzymania dopuszczalnych poziomów pól elektromagnetycznych w środowisku (Dz. U. 2022 poz. 2630).*

Badania promieniowania elektromagnetycznego, którego źródłem są urządzenia wyszczególnione w pkt. 4 sprawozdania przeprowadzono w pionach pomiarowych na kierunkach zbliżonych do azymutów badanej instalacji, w szczególności w tych miejscach, w których na podstawie uprzednio przeprowadzonych obliczeń, stwierdzono występowanie w danych zakresach częstotliwości pól-EM o poziomach zbliżonych do poziomów dopuszczalnych oraz do odległości 100m. Badania pól elektromagnetycznych przeprowadzono w pionach pomiarowych wzdłuż głównych kierunków pomiarowych, dodatkowych pionach oraz w miejscach dostępnych dla ludności w otoczeniu instalacji. W przyjętych pionach pomiarowych pomiary wykonano na wysokościach od 0,3 m do 2,0 m nad powierzchnią terenu albo nad innymi miejscami dostępnymi dla ludności. W pobliżu urządzeń, obiektów i elementów metalowych pomiary wykonano w odległości nie mniejszej niż 0,3 m od tych urządzeń, obiektów i elementów metalowych.

Przy sprawdzeniu dotrzymania dopuszczalnych poziomów pól elektromagnetycznych w środowisku nie uwzględnia się poprawek pomiarowych ze względu, na fakt iż pomiary wykonywane są przy użyciu miernika szerokopasmowego.

## 4. Informacje przekazane przez klienta

Tabela nr 2 – Informacje o zleceniu

Tabela nr 3 – Informacje o obiekcie

Tabela nr 4 – Dane techniczne źródła pól

**Tabela nr 2**

ZLECENIE	
Zleceniodawca pomiarów:	Emitel S.A. z siedzibą w Warszawie przy ul. F. Klimczaka 1
Zlecenie:	Zamówienie nr ZZ0037171 z dnia 28.10.2024 roku
Osoba udzielająca informacji do sprawozdania:	

**Tabela nr 3**

OBIEKT	
Właściciel:	Emitel S.A.
Nazwa:	OM WEJHEROWO / RESZKI
Adres:	84-206 Reszki 1
Współrzędne geograficzne:	54°32'29.79"N 18°19'16.57"E
Charakterystyka otoczenia:	Linia radiowa zlokalizowana jest na terenie wiejskim. W najbliższym otoczeniu obiektu znajdują się tereny rolne.
Rzędna terenu:	18,3 m n.p.m.

**Tabela nr 4**

URZĄDZENIA EMITEL		
Urządzenie Obciążenie (antena)	Nr źródła	1
	Użytkownik	Emitel S.A.
	Typ nadajnika	Linia radiowa
	Częstotliwość znamionowa	22 GHz
	Moc wyjściowa rzeczywista	22 dBm
	Wysokość zainstalowania [m n.p.t.]	5,0 m
	Typ anteny	VHLP1-23
	Konfiguracja	1 x 1
	Moc promieniowania (EIRP)	436,52 W
	Charakterystyka promieniowania	kierunkowa
	Azymut [°]	143,1 k. RTCN Gdańsk / Chwaszczyno
	Producent	NEC

W załączonej tabeli podano maksymalne parametry pracy tej instalacji deklarowane przez prowadzącego instalację. Podczas pomiarów urządzenia użytkownika pracowały przy aktualnie występującym obciążeniu.

Jako dopuszczalne poziomy gęstości pola elektromagnetycznego przyjmuje się wartość  $2\text{W}/\text{m}^2$ , co odpowiada natężeniu składowej elektrycznej pola elektromagnetycznego o wartości  $28\text{ V}/\text{m}$  – tj. minimalnej wartości dopuszczalnej dla zakresu częstotliwości od 10 MHz do 300 GHz, dzięki czemu zostaje uwzględniona obecność innych instalacji emitujących pole – EM w sąsiedztwie



## 5. Wyniki badań i szkic sytuacyjny

Tabela nr 5

Data wykonania pomiarów	Godzina		Opady	Temperatura [°C]		Wilgotność [%]	
	Rozpoczęcia pomiarów	Zakończenia pomiarów		Minimalna	Maksymalna	Minimalna	Maksymalna
30.10.2024	9:35	9:50	Brak	10,8	11,2	68	69

Temperatura i wilgotność względna nie wyższa niż dopuszczalna specyfikacja miernika.

Tabela nr 6

Nr pionu / punktu	Lokalizacja pionu / punktu pomiarowego			Wysokość pomiaru [m]	Wartość zmierzona [V/m]	Wynik badania pola-E <sup>3)</sup> [V/m]	Wskaźnik poziomu emisji WM <sub>E</sub>	Wartość wyznaczona pola-H [A/m]	Wskaźnik poziomu emisji WM <sub>H</sub>
	LAT	LON	Opis						
1	2	3	4	5	6	7	8	9	10
1	54.54131	18.32164	GKP; poziom terenu wokół radiolinii	2,0	1,2	1,8	0,06	0,005	0,07
2	54.54114	18.32189	GKP; poziom terenu wokół radiolinii	2,0	1,5	2,3	0,08	0,006	0,08
3	54.54089	18.32220	GKP; poziom terenu wokół radiolinii	2,0	1,4	2,1	0,08	0,006	0,08
4	54.54133	18.32106	GKP; poziom terenu wokół radiolinii	2,0	1,2	1,8	0,06	0,005	0,07
5	54.54105	18.32081	GKP; poziom terenu wokół radiolinii	2,0	1,2	1,8	0,06	0,005	0,07
6	54.54079	18.32060	GKP; poziom terenu wokół radiolinii	2,0	1,4	2,1	0,08	0,006	0,08

<sup>3)</sup> Za wynik badania przyjmuje się wartość wyznaczoną jako maksymalny chwilowy wynik pomiarów powiększony o rozszerzoną niepewność pomiaru U dla współczynnika rozszerzenia k=2.

Objaśnienia:

GKP – Główny Kierunek Pomiarowy

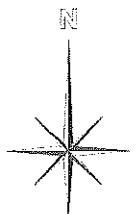
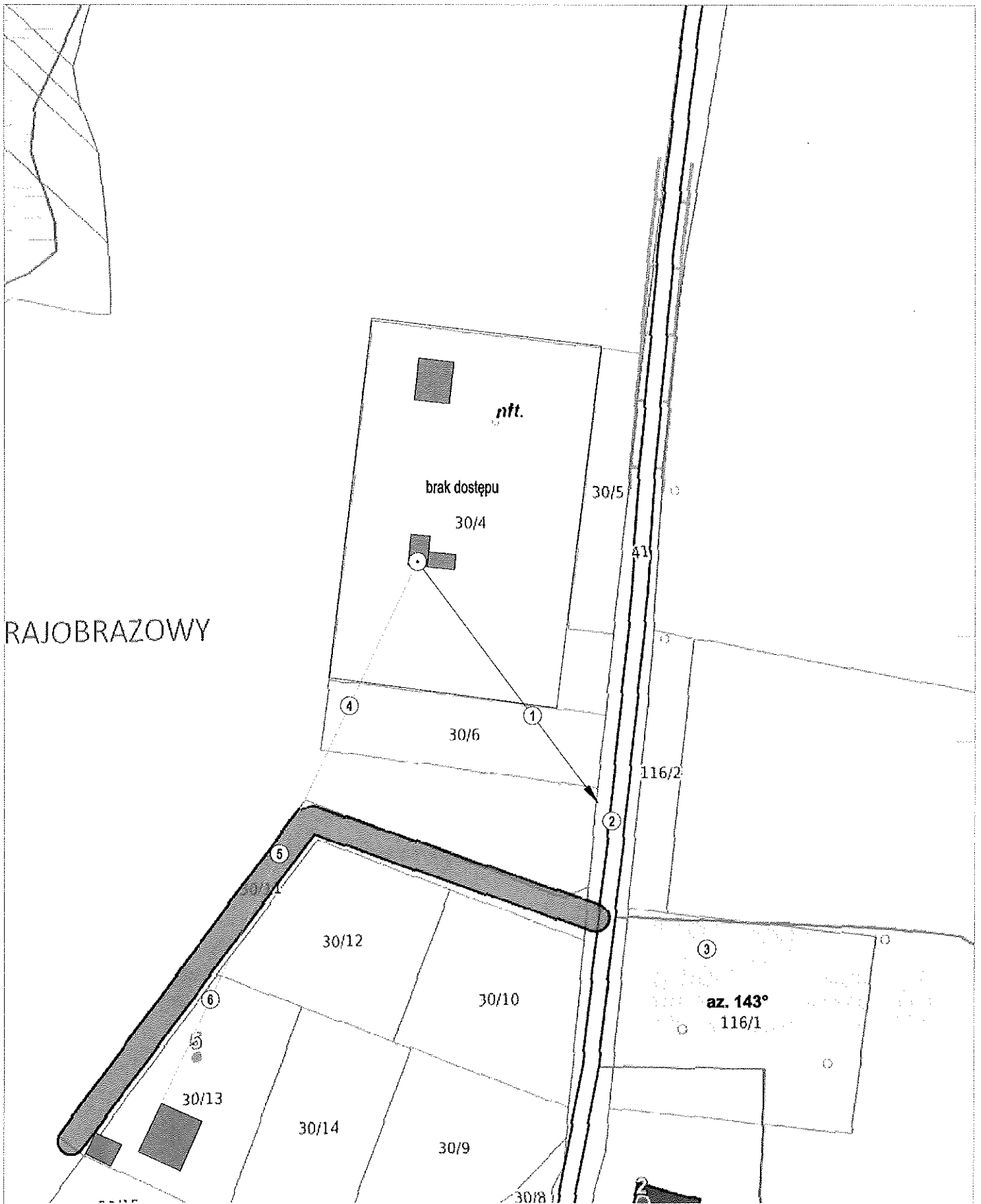
UWAGA: Brak możliwości wykonania pomiarów na terenie posesji na działce nr 30/4 – nieobecność dysponenta.

Wyniki pomiarów odnoszą się wyłącznie do przedstawionych w sprawozdaniu punktów / pionów pomiarowych.

Dane podane przez klienta wpływają na ważność wyników.

W obszarze pomiarowym zainstalowane są urządzenia obcych operatorów, które zostały uwzględnione podczas wykonywania badań. Urządzenia te pracowały przy aktualnie występującym obciążeniu i mogą mieć wpływ na przedstawione wyniki badań.

# RAJOBRAZOWY



**LEGENDA:**

- ⊙ - Punkty (piony) pomiarowe
- ⊙ - Lokalizacja źródła pole-EM

obiett: OM WEJHEROWO / RESZKI 1  
 nazwa rysunku: Rozmieszczenie pionów pomiarowych  
 Nr przekazania: 57/2024/05

Skala  
 1:1000

Nr rysunku  
 01

## 6. Podsumowanie wyników badania

Minimalne dopuszczalne poziomy elektromagnetycznego promieniowania niejonizującego charakteryzowane przez wartości graniczne wielkości fizycznych dla miejsc dostępnych dla ludności, uwzględniające wszystkie źródła promieniowania mogące występować w obszarze pomiarowym, w zakresie pomiarowym zestawu pomiarowego, opisanego w punkcie 2 niniejszego sprawozdania, zgodnie z rozporządzeniem Ministra Zdrowia z dnia 17 grudnia 2019 r. w sprawie dopuszczalnych poziomów pól elektromagnetycznych w środowisku (Dz. U. 2019 poz. 2448), które zostały przyjęte do obliczeń wskaźników  $WM_E$  i  $WM_H$  wynoszą odpowiednio:

Tabela nr 7

Zakres częstotliwości	Natężenie pola - E	Natężenie pola - H
10 MHz – 300 GHz	28 V/m	0,073 A/m

Przeprowadzone badania zostały wykonane przy użyciu miernika szerokopasmowego i nie wykazały przekroczenia 70% ww. wartości dopuszczalnych. W wyniku przeprowadzonego badania potwierdzono także, że otrzymane wartości wskaźnikowe dla wszystkich punktów / pionów pomiarowych badanej instalacji radiokomunikacyjnej, nie przekroczyły wartości 1. Zatem poziomy pól elektromagnetycznych w badanych punktach są dopuszczalne.

Stwierdzenie zgodności zostało przedstawione na podstawie wyników badań oraz informacji uzyskanych od klienta (za które Laboratorium nie ponosi odpowiedzialności) dla instalacji opisanej w punkcie 4.

Stwierdzenia zgodności dokonano na podstawie zasady podejmowania decyzji i wymagań zawartych w załączniku do rozporządzenia Ministra Klimatu z dnia 17 lutego 2020 r. w sprawie sposobów sprawdzania dotrzymania dopuszczalnych poziomów pól elektromagnetycznych w środowisku (Dz. U. 2022 poz. 2630).

## 7. Dokumentacja fotograficzna

Widok obiektu wraz z zainstalowanym zespołem antenowym

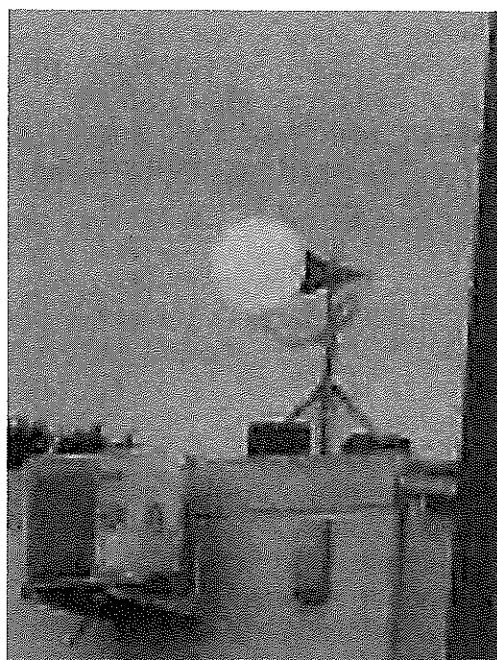
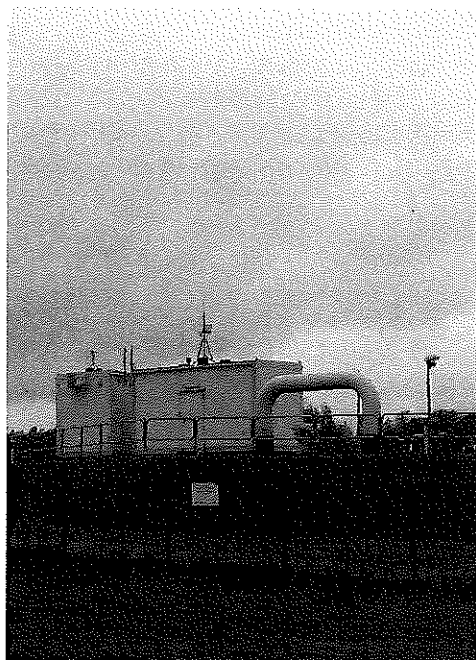


Tabela nr 8

Badanie wykonał:	Sprawozdanie sporządził:	Sprawdził:
		04.11.2024 r.

---

**KONIEC SPRAWOZDANIA**