

Projekt koncepcyjny
Książnicy im. profesora

Michalewicz & Co

Piotr Michalewicz
Marcin Urbanek
Łukasz Mieszkowski



Gerarda Labudy

W
Wejherowie

15 luty 2018 r.

I. OPIS

1. Podstawa opracowania:

- scenariusz wystawy
- istniejąca dokumentacja budowlana – wykonawcza budynku
- uwagi przekazane przez Zamawiającego
- wizja lokalna

2. Przedmiot i zakres opracowania:

Przedmiotem opracowania jest architektoniczna koncepcja projektowa wystawy stałej, która będzie się mieścić w nowym budynku Książnicy im. prof. Gerarda Labudy, w Wejherowie.

Koncepcja obejmuje aranżację i wyposażenie przestrzeni przeznaczonych bezpośrednio na ekspozycję, oraz wskazówki co do zmian w wykończeniu przestrzeni przeznaczonych dla gości odwiedzających książnicę.

3. Rozwiązania funkcjonalne i elementy ekspozycji.

Przestrzeniami ekspozycyjnymi zgodnie z założeniami scenariusza wystawy będą: hol z czytelnia, magazyn zbiorów, schody na piętro, oraz zlokalizowana na nim główna sala ekspozycyjna.

3.1. Hol i czytelnia

W holu zostały rozmieszczone 4 elementy ekspozycji:

- Informacja o idei Książnicy i jej zasobach;
- Upamiętnienie G. Labudy;
- Podstawowe informacje o Kaszubach;
- Podstawowe informacje o G. Labudzie.

Pomieszczenie jest połączone funkcjonalnie i wizualnie ze zlokalizowaną na wprost głównego wejścia czytelnia, która zawiera część zasobów książnicy i została zaprojektowana w taki sposób, by stanowić integralny element ekspozycji.

Widoczne w pierwszej chwili po wejściu do budynku regały z dostępną częścią księgozbioru, oraz pojawiająca się między nimi animacja z sylwetką prof. Labudy, stanowią czytelną identyfikację miejsca.

Drewniane regały czytelnia łączą się poprzez przeszklenie ściany wydzielającej ją od holu z ekspozytorem zawierającym tekst wprowadzający w temat wystawy i portret prof. Labudy.

W holu, po przeciwnej stronie ekspozytora wprowadzającego, zlokalizowane zostały dwa zestawione ze sobą prostopadłe ekrany projekcyjne, na których będzie wyświetlany film pokazujący zmieniający się wraz z porami roku krajobraz Kaszub.

Ekran przechodzi w szklaną zabudowę eksponującą ekran multimedialny zawierający prezentację podstawowych zagadnień dot. kaszub i prof. Labudy.

3.2. Magazyn Książnicy

„Sercem” Książnicy jest magazyn mieszczący przekazany przez prof. Labudę bogaty księgozbiór. Ze względu na sposób składowania i bezpieczeństwo zbiorów, miejsce to, mimo swojego znaczenia, nie jest dostępne dla zwiedzających. Dlatego koncepcja zakłada jego wizualne włączenie do przestrzeni holu, przez wewnętrzne okno dające wgląd w głąb przestrzeni magazynu, pomiędzy otwartymi w tej części regałami książek.

3.3. Schody

Schody prowadzące na piętro zostały wykorzystane do przedstawienia faktów z życia prof. Labudy, jako kalendarium nadrukowanego na panelach szklanych. Panele pełnią jednocześnie funkcję elementu balustrady pomiędzy parterem a piętrem.



3.4. Sala ekspozycyjna – I piętro

W Sali ekspozycyjnej został przedstawiony główny temat wystawy - prezentacja w niespotykany dotychczas sposób historii Kaszubów, inspirowana myślą prof. Gerarda Labudy.

Wystawa jest podzielona na 3 części:

1. droga prof. Labudy do jego koncepcji historii Kaszubów – 5 ekspozytorów
2. prezentacja historii Kaszubów w dwóch perspektywach – 12 ekspozytorów
3. informacje w warstwie dodatkowej dotyczące życia prof. Labudy – 6 ÷ 7 ekspozytorów

Dodatkowo w pomieszczeniu przewidziano miejsce na multimedialną mapę Kaszub.

Koncepcja aranżacji przestrzeni pomieszczenia wprowadza porządek do nieregularnej geometrii poddasza i uwzględnia fakt, że wystawę mogą zwiedzać zarówno goście indywidualni jak i grupy do 30 osób (klasy szkolne).

Wzdłuż ścian bocznych zaprojektowano ścianki działowe ograniczające przestrzeń sali do wysokości użytkowych (~180cm) i umożliwiające wkomponowanie w nie ekspozytorów części 1 i 3 wystawy

Pomieszczenie wydziela linia – oś czasu tworzona przez obrotowe ekspozytory 'historyczne', w czytelny sposób wyodrębniając przestrzeń podstawowej drogi zwiedzania z umieszczoną w niej pośrodku mapą interaktywną Kaszub, oraz przestrzeń z informacjami dodatkowymi. Wiadomości te, zawarte w ekspozytorach części 3, są elementem fakultatywnym wystawy. Zostały powiązane z niektórymi ekspozytorami historycznymi, stanowiąc pogłębienie wybranych tematów.

4. Rozwiązania kompozycyjne i techniczne ekspozytorów

Wszystkie elementy ekspozycji zostały zaprojektowane z użyciem tylko dwóch materiałów – szkła i drewna tego samego gatunku.

Przez użycie drewna odwołujemy się do tradycyjnych, powszechnych skojarzeń dotyczących publicznych i prywatnych bibliotek, również tej domowej prof. Gerarda Labudy.

Szkło jest z kolei materiałem symbolizującym zarówno postęp i otwartość, co pasuje do promowania nowego spojrzenia na historię Kaszubów, jak i w praktycznym wymiarze pozwalającym w niewielkich wnętrzach uzyskać efekt przestrzenności i maksymalnie wykorzystać naturalne i sztuczne oświetlenie.

Oba materiały są naturalnymi, o dużej trwałości i walorach estetycznych, które z czasem nie ulegają degradacji, ale zachowują swoje właściwości lub nabierają naturalnej, szlachetnej patyny (drewno).

Wszystkie elementy szklane są wykonane jako bezpieczne – z dwóch szyb o grubości dostosowanej do wymiarów i wklejonej folii – przezroczystej lub półprzepuszczalnej.

4.1 Parter

4.1.1 Ekspozytor z tekstem wprowadzającymi upamiętnieniem prof. Labudy, został zaprojektowany w postaci gabloty typu 'lightbox', której głównym elementem jest duża powierzchnia z dwuwarstwowego szkła: wewnętrzna, półprzepuszczalna szyba, podświetlona od tyłu liniami LED z nadrukiem graficznego wizerunku prof. Labudy, oraz zewnętrzna, z nadrukiem dwujęzycznego tekstu wprowadzającego do Książnicy.

Całość jest oprawiona ramą drewnianą.

Częścią ekspozytora są też widoczne od strony holu półki z książkami usytuowane w czytelni prostopadle do wejścia.



4.1.2. Czytelnia będącą przedłużeniem holu i widoczna przez przeszkloną ścianę na wprost głównego wejścia, jest również miejscem włączonym do ekspozycji przez podkreślenie znaczenia księgozbioru i powiązanie go z postacią prof. Labudy.

Elementem łączącym będą pojawiające się w wydzielonych między półkami dwóch wnękach wizerunki prof. Labudy, w postaci poklatowej animacji. Naturalnej wielkości postać pojawiać się będzie w kilku ew. kilkunastosekundowych sekwencjach, i nigdy jednocześnie w obu miejscach.

4.1.3. Ekrany projekcyjne o wymiarach 3,3 x 2,9m, oraz 1,9 x 2,9m zlokalizowano naprzeciwko ekspozytora wprowadzającego. Będą na nich wyświetlane filmy pokazujące zmieniające się pory roku w charakterystycznym dla Kaszub krajobrazie.

4.1.4. Ekspozytor z ekranem multimedialnym przedstawiającym wybrane zagadnienia dot. Kaszub i prof. Gerarda Labudy stanie w bezpośrednim sąsiedztwie ekranów z projekcją krajobrazu. Dotykowy monitor zostanie zamocowany na wsporniku do istniejącej ściany i obudowany szybami ze szkła półprzepuszczalnego, łączonymi na systemowych rotulach bezpośrednio do ścian lub konstrukcji stalowej. Rozwiązanie to pozwoli ukryć szacht instalacyjny przedzielający ścianę z monitorem.

4.1.5. Okno do archiwum Książnicy pozwoli zwiedzającym zajrzeć do 'serca' obiektu – miejsca w którym zgromadzony został przekazany przez prof. Labudę księgozbiór. W większości ukryty przed oczami w zamkniętych, przesuwanych regałach, w tym miejscu widoczny jest jego fragment eksponowany na drewnianych półkach po obu stronach wąskiego przejścia.

Na zamykającej je ścianie pojawiać się będzie co pewien czas animowana poklatkowo sylwetka profesora, podobna do tych, jakie można będzie zobaczyć w czytelnii. W ten sposób postać Gerarda Labudy będzie łączyć ze sobą te dwa miejsca, pomiędzy książkami, między którymi spędził całe swoje życie.

4.2.Schody

Kalendarium życia prof. Labudy w postaci dat z krótkimi opisami najważniejszych faktów zostanie nadrukowane na panelach szklanych zastępujących balustradę między parterem a pierwszym piętrem. Każdy z paneli będzie mocowany systemowymi rotulami ze stali nierdzewnej do policzka biegu schodów, oraz do dodatkowego profilu stalowego zamocowanego pod środkowym szprosem przeszklenia nad schodami.

Do paneli zamocowany zostanie pochwyt drewniany.

Dzięki takiemu rozwiązaniu, wprowadzony zostanie w tym miejscu element ekspozycji spójny z pozostałymi częściami wystawy pod względem merytorycznym i wizualnym.

4.3. Piętro

4.3.1. Ekspozytory przyścienne przedstawiające etapy dochodzenia prof. Gerarda Labudy do jego koncepcji historii Kaszubów, będą zawierać obiekty trójwymiarowe – książki, czasopisma i dokumenty, co wpłynęło na ich przestrzenną formę.

Dzięki wkomponowaniu we wnęki okienne i użyciu szkła, wykorzystują w pełni oświetlenie dzienne, łagodnie rozpraszane przez półprzepuszczalne powierzchnie.

Taki zabieg ma zarówno praktyczny jak i symboliczny charakter – rzucamy światło na pracę prof. Labudy, do tej pory znaną tylko nielicznym.

Eksponaty spoczną na drewnianych podstawach, nawiązujących do bibliotecznych regałów i dopasowanych do poszczególnych eksponatów – np. dla etapu V podstawa zostanie podzielna na 3 przegródki, z których w jednej spoczywać będzie I tom „Historii Kaszubów w dziejach Pomorza”, a pozostałe pozostaną puste, oczekując na kolejne opracowania.

Wszystkie ekspozytory będą wbudowane w ściankę wygradzającą pomieszczenie do wysokości 180cm i mocowane do ram stalowych lub profili ościeżnicowych.



Za ścianką powstanie niskie przejście serwisowe (150 – 170cm wysokości), umożliwiające dostęp do okien połaciowych.

Ścianka zostanie wyłożona panelami drewnianymi lub MDF fornirze naturalnym o podziale poziomym, nawiązującym do podziału regałów bibliotecznych.

4.3.2. Ekspozytyory prezentujące historię Kaszubów przez porównanie perspektyw – lokalnej - wewnętrznej i zewnętrznej, mają formę 12 pionowych, obrotowych paneli szklanych szerokości ok. 60cm i wysokości 300cm, ustawionych w chronologii prezentowanych na nich wydarzeń wzdłuż całego pomieszczenia, tworząc czytelną oś czasu.

Wykonane w większości ze szkła półprzepuszczalnego, na którym nadrukowane zostaną teksty, w środkowej, przeźroczystej części będą prezentować zdjęcia i plakaty związane z danym tematem, lub tematami (maksymalnie 2 na jednym panelu).

Ekspozytyory będą dwustronne – na ich awersie, będzie zaprezentowany fragment historii z perspektywy Kaszubskiej i oznaczony symbolem gryfa, na drugiej – z perspektywy zewnętrznej, z symbolem globu.

Oba opisy będą przesunięte względem siebie tak, by z każdej strony widoczny był cień, zarys drugiej perspektywy w lustrzanym odbiciu, niemożliwy jednak do pełnego odczytania. Dopiero obrót panelu pozwali zobaczyć inny punkt widzenia i jego ilustrację – czasem tę samą, czasem inną.

Takie rozwiązanie pokazuje, że historia, choć może być prosta jak i jasna jak ustawione w jednej linii ekspozytyory, nie jest jednak pełna, dopóki nie poznamy jej od drugiej strony, z innej perspektywy – wtedy okaże się dużo bardziej skomplikowana i to od nas zależy, jak ją przedstawimy.

4.3.3. Ekspozytyory zawierające dodatkowe informacje z życia prof. Labudy, jako fakultatywna informacja, zaprojektowano jako częściowo ukryte przez zwiedzających w ścianie zlokalizowanej po przeciwnej stronie pomieszczenia co ekspozytyory przyścienne. Będą to szklane, niewielkie gabloty, w formie wysuwanych szuflad o wysokości ok 30cm i zróżnicowanej szerokości, w zależności od umieszczonego w nich eksponatu.

Rozmieszczone na zróżnicowanych wysokościach, w obłożonej drewnianą okładziną ścianie, mają nawiązywać do stojących na regałach książek. Ich grzbiety – fronty gablot, wykonane ze szkła półprzepuszczalnego, będą mogły zostać podświetlone od środka wraz ze znajdującymi się w nich eksponatami, widocznymi wraz z nadrukowanym na szkle tekstem po wysunięciu.

Ponieważ wiadomości zawarte w tej części ekspozycji, będą korespondować z niektórymi wydarzeniami zawartymi na ekspozytorach historycznych, fizycznym sygnałem tego powiązania będą łączące te elementy wystawy linie w posadźce, wykonane w postaci intarsji z drewna.

4.4.4. Mapa multimedialna będzie zajmować miejsce pomiędzy ekspozytorami etapów powstawania Kaszubskiej perspektywy historycznej, i tymi tworzącymi oś historii.

Ekran na którym będzie prezentowana, będzie ustawiony poziomo, w taki sposób, żeby mogła się wokół niego zgromadzić duża grupa zwiedzających.

Cały ekspozytor będzie miał proporcje sześcianu o wymiarach do 1.5 x 1.5m i wysokości 75cm, o nachylonych ukośnie bokach, osłoniętych panelami szklanymi.

Dzięki tej lokalizacji, zwiedzający w każdej chwili będą mogli odszukać mapę Kaszub w danym momencie historii, o której opowiada wystawa.



5. Rozwiązania materiałowe

Wszystkie elementy wystroju nie będące powiązanymi bezpośrednio z ekspozycją, będą miały jak najbardziej neutralny charakter i prostą formę.

Posadzki w częściach powiązanych z ekspozycją zaplanowano jako betonowe, szlifowane, w kolorze ciemnoszarym. Wyjątkiem jest przestrzeń czytelní w której, tak jak w szatni i sklepie, proponujemy zastosować płytki z szarego, rektyfikowanego gresu barwionego w masie, w kolorze szarym – zbliżonym do posadzki betonowej.

Schody zostaną wyłożone tym samym gresem.

Ściany wszystkich w/w pomieszczeń malowane zmywalną farbą o podwyższonej odporności, matową, w kolorze białym.

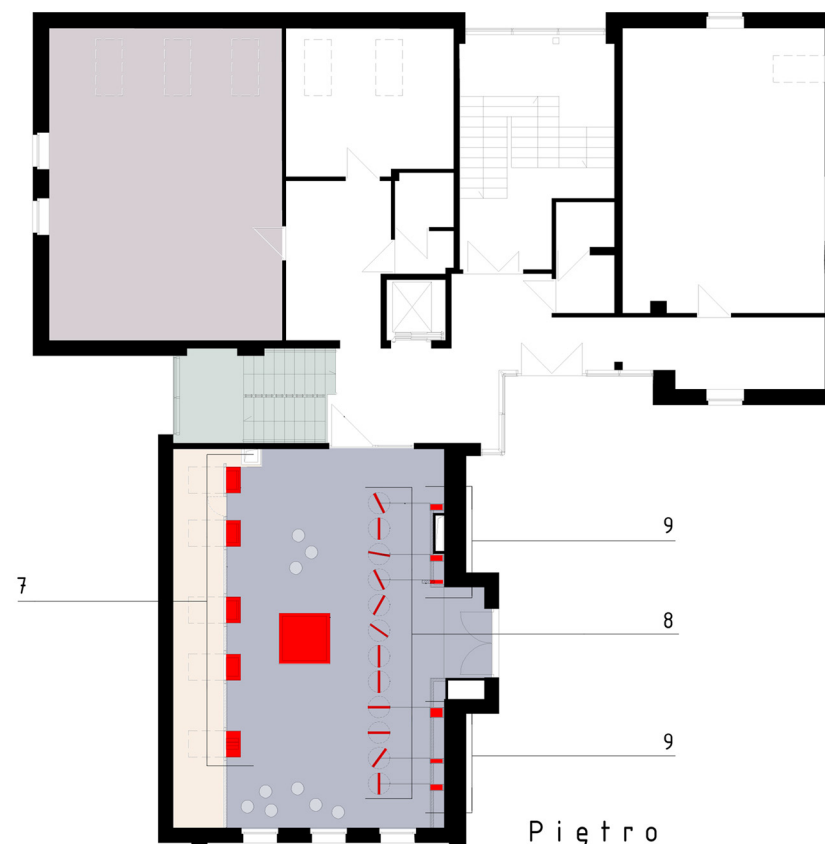
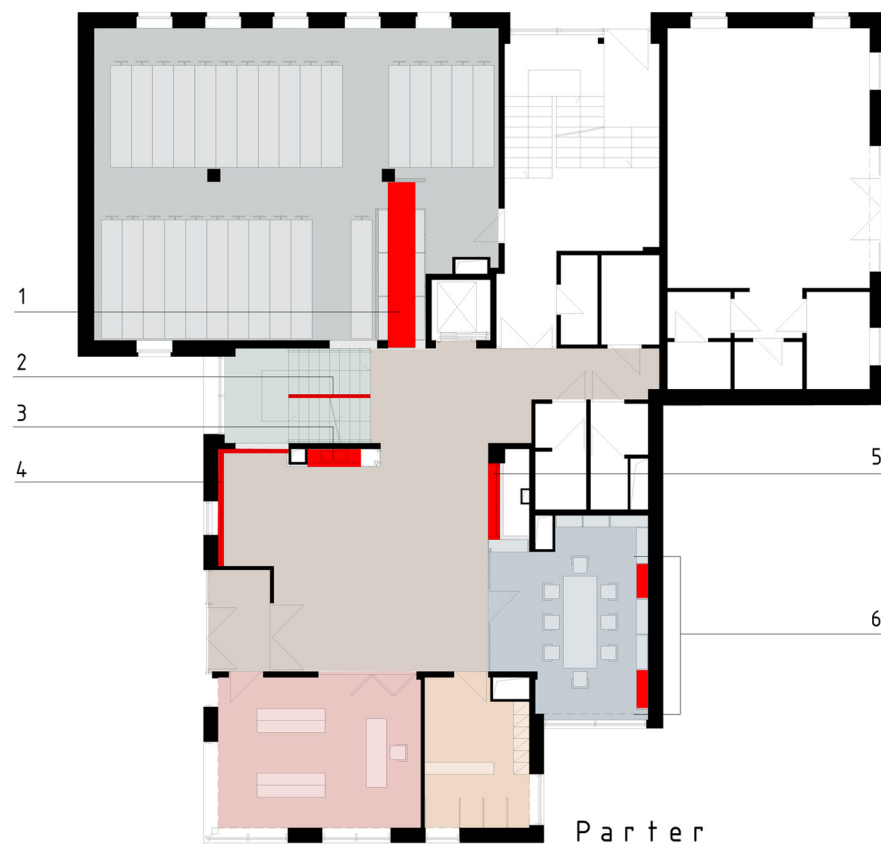
Elementy przeszkleń wewnętrznych, w tym drzwi – w systemach zapewniających minimalne wymiary i ilość ślusarki – połączenia pionowe bez szprosów. Kolor ciemnografitowy.

Oświetlenie – w przestrzeniach ekspozycyjnych zminimalizowane tak, by skierować uwagę zwiedzających na ekspozitory, a więc w większości kierunkowe, o małym kącie rozsyłu. We wnękach okiennych połączonych z gablotami, oraz do podświetlania przeszkleń ze szkła półprzepuszczalnego – linie LED.

Dla celów realizacji koncepcji, przewiduje się wykonanie **drobnych zmian budowlanych** – uzupełnienie istniejących otworów w ścianach, wykonanie nowych drzwi, zmiana wysokości nadproży, dodanie okna połaciowego oraz dodatkowych elementów podkonstrukcji dla ekspozytorów.



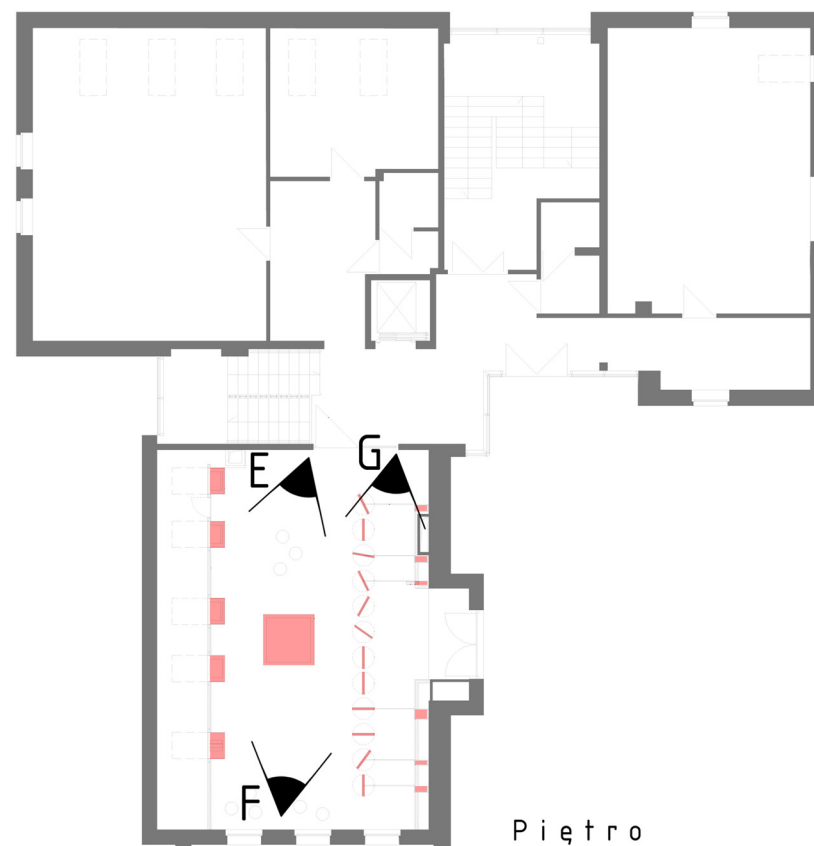
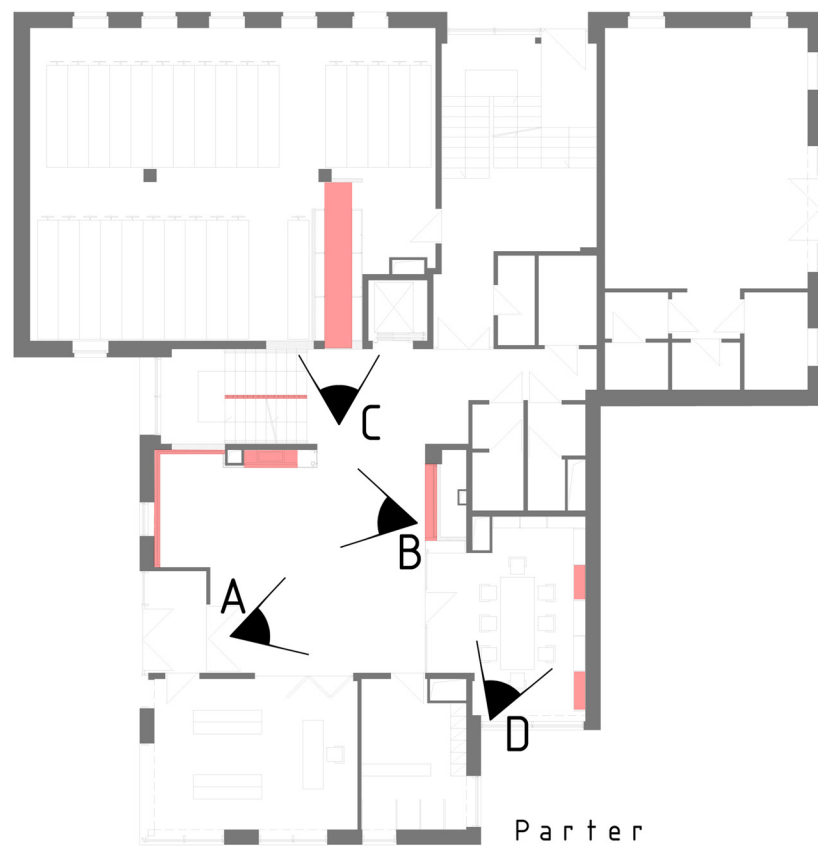
Schemat układu pomieszczeń i elementów ekspozycji



- Magazyn księgozbioru ● Klatka schodowa - kalendarium życia prof. Labudy ● Hol wejściowy z ekspozycją wprowadzającą ● Sklep muzealny
- Czytelnia ● Szatnia ● Sala konferencyjna ● Przestrzeń techniczna ● Przestrzeń ekspozycyjna

1. Wgląd w zbiory Książnicy 2. Klatka schodowa - kalendarium życia prof. Labudy 3. Ekran multimedialny - podstawowe informacje o Kaszubach i G. Labudzie 4. Ekran z projekcją krajobrazu Kaszub 5. Gablota z tekstem wprowadzającym 6. Miejsca projekcji - upamiętnienie postaci prof. Labudy
7. Ekspozycja 1 - Etapy dochodzenia do koncepcji historii Kaszubów 8. Ekspozycja 2 - Historia Kaszubów - porównanie perspektyw 9. Ekspozycja 3 pogłębienie informacji o G. Labudzie.

Schemat wizualizacji



Wizualizacja A



Wizualizacja B



Wizualizacja C



Wizualizacja D



Wizualizacja E



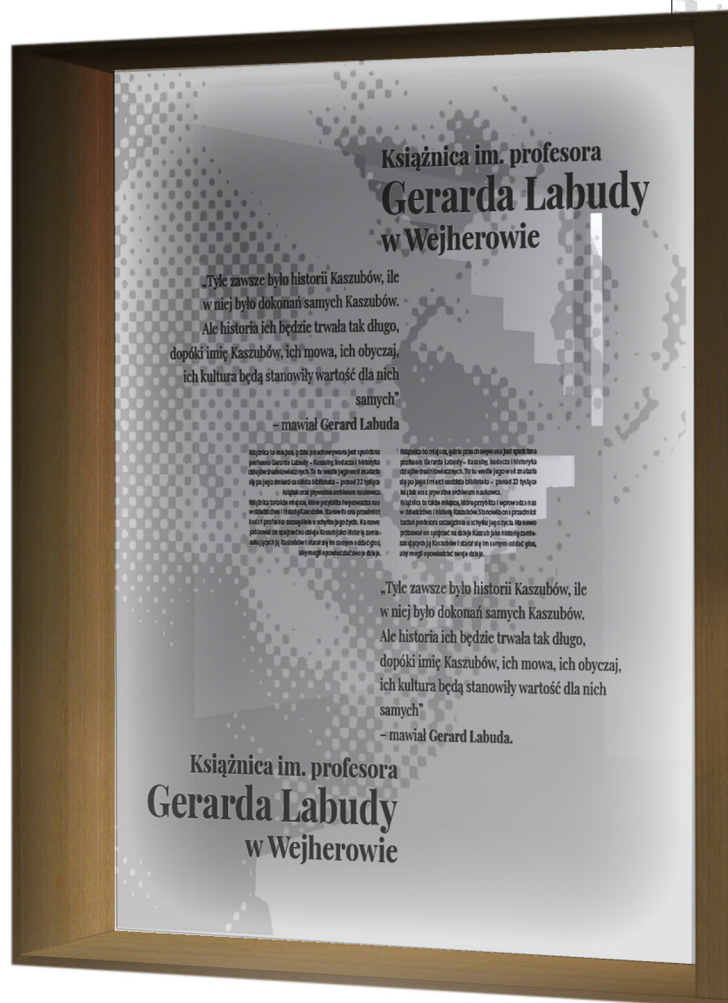
Wizualizacja F



Wizualizacja G



Projekt typografii ekspozytora
z tekstem wprowadzającym do Książnicy



Książnica im. profesora Gerarda Labudy w Wejherowie

„Tyle zawsze było historii Kaszubów, ile
w niej było dokonań samych Kaszubów.
Ale historia ich będzie trwała tak długo,
dopóki imię Kaszubów, ich mowa, ich obyczaj,
ich kultura będą stanowiły wartość dla nich
samyh”
– mawiał Gerard Labuda

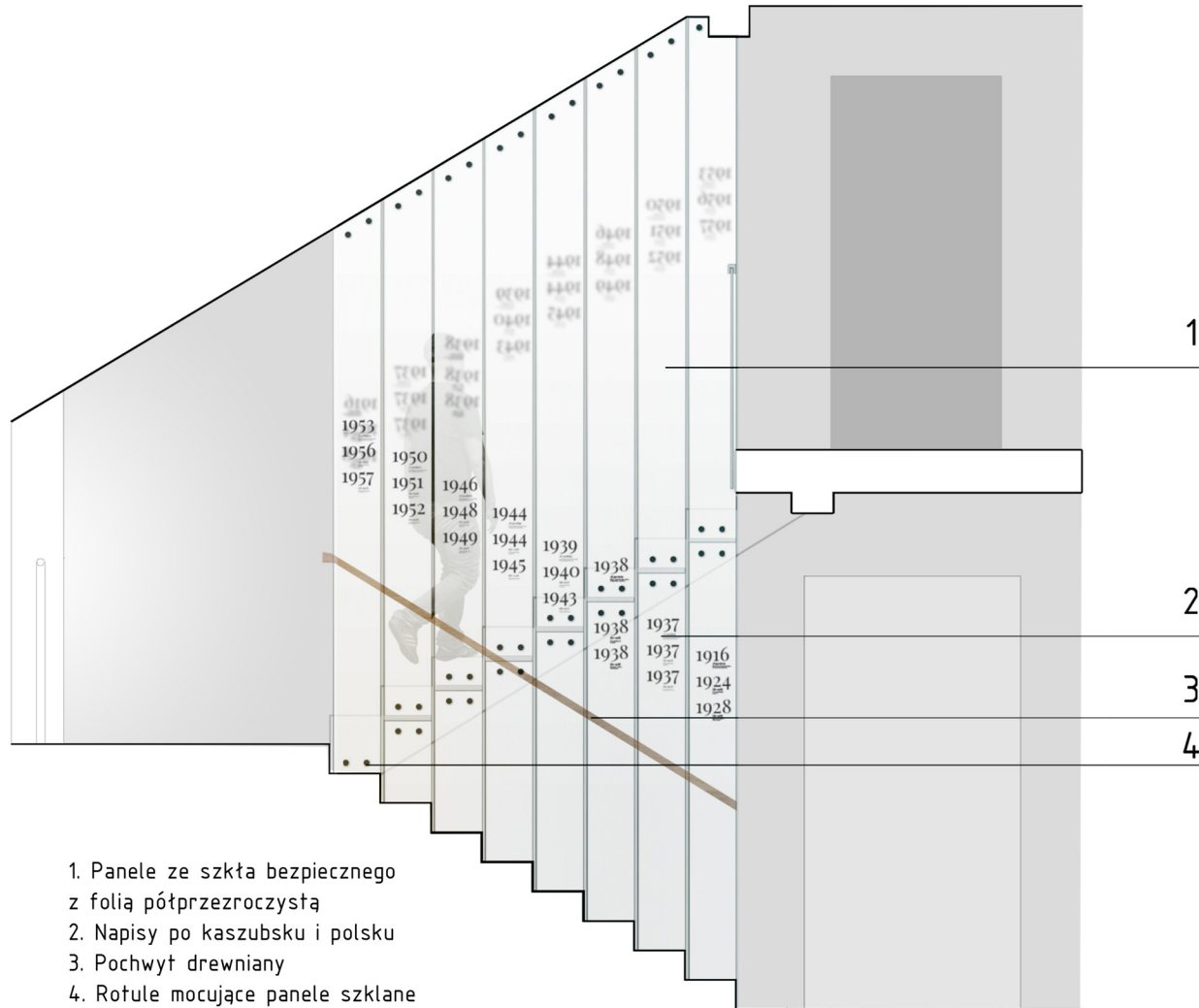
Książnica to miejsce, gdzie przechowywana jest spuścizna profesora Gerarda Labudy – Książnica, biblioteka i historia dziejów średniowiecznych. To tu według jego woli znalazła się po jego śmierci osobista biblioteka – ponad 22 tysiące książek oraz prywatne archiwum naukowca. Książnica to także miejsce, które przyląga i wprowadza nas w dzieje historii Kaszubów. Stanowiła ona przedmiot badań profesora szczególnie u schyłku jego życia. Na nowo próbował on spojrzeć na dzieje Kaszub jako historię zamieszkujących je Kaszubów i starał się im samym oddać głos, aby mogli opowiedzieć swoje dzieje.

Książnica to miejsce, gdzie przechowywana jest spuścizna profesora Gerarda Labudy – Książnica, biblioteka i historia dziejów średniowiecznych. To tu według jego woli znalazła się po jego śmierci osobista biblioteka – ponad 22 tysiące książek oraz prywatne archiwum naukowca. Książnica to także miejsce, które przyląga i wprowadza nas w dzieje historii Kaszubów. Stanowiła ona przedmiot badań profesora szczególnie u schyłku jego życia. Na nowo próbował on spojrzeć na dzieje Kaszub jako historię zamieszkujących je Kaszubów i starał się im samym oddać głos, aby mogli opowiedzieć swoje dzieje.

„Tyle zawsze było historii Kaszubów, ile
w niej było dokonań samych Kaszubów.
Ale historia ich będzie trwała tak długo,
dopóki imię Kaszubów, ich mowa, ich obyczaj,
ich kultura będą stanowiły wartość dla nich
samyh”
– mawiał Gerard Labuda.

Książnica im. profesora Gerarda Labudy w Wejherowie

Klatka schodowa – kalendarium życia profesora Labudy



1. Panele ze szkła bezpiecznego z folią półprzezroczystą
2. Napisy po kaszubsku i polsku
3. Pochwył drewniany
4. Rotule mocujące panele szklane

Projekt typografii kalendarium na panelu szklanym

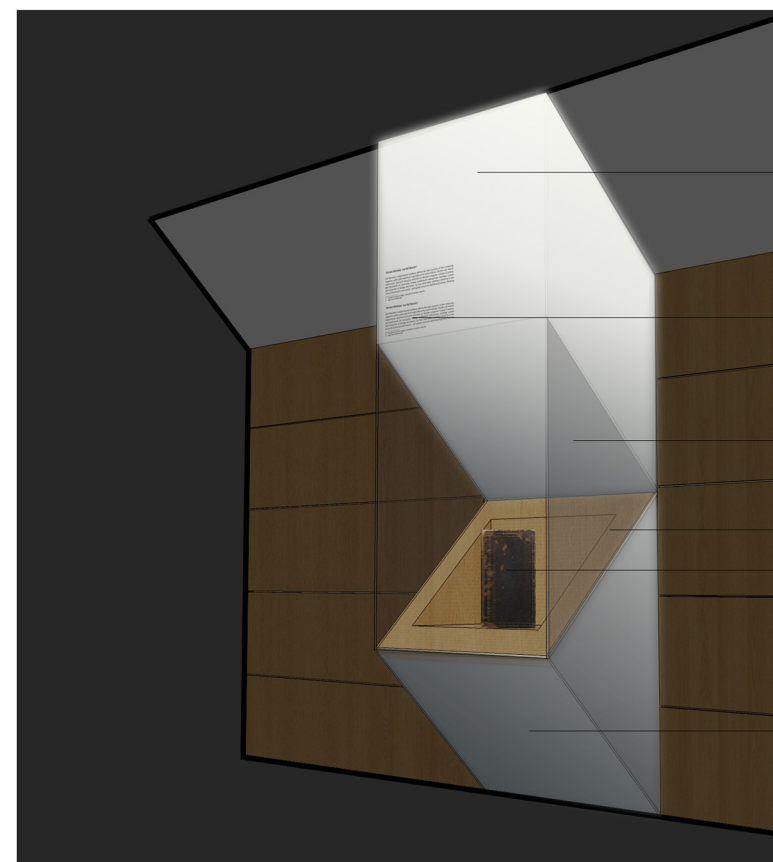


Projekt ekspozytora przyściennego

Przekrój



Widok

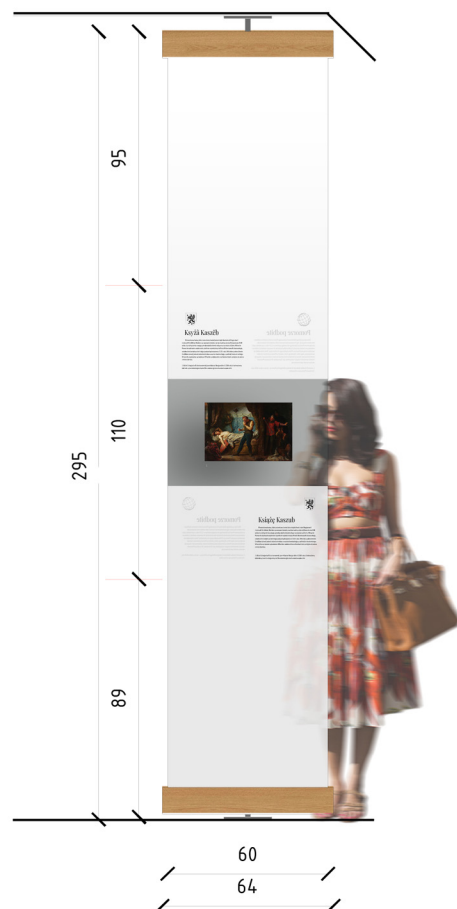


1. Oświetlenie - pas LED wokół ramy okiennej
2. szkło bezpieczne z folią półprzepuszczalną
3. Tekst kaszubski i polski, litery wyklejane
4. szkło bezpieczne przezielne
5. Półka ekspozytora - drewno lite
6. Obiekt ekspozycyjny

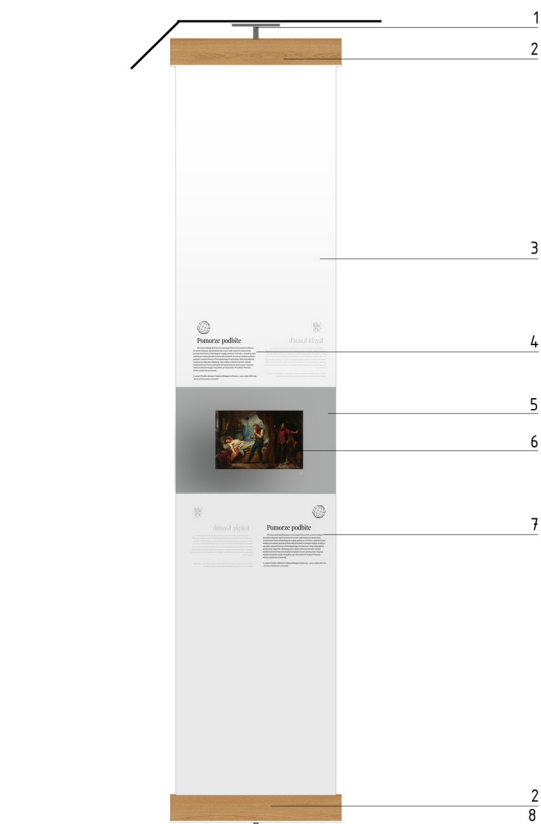


Projekt ekspozytora obrotowego

perspektywa kaszubska



perspektywa zewnętrzna



1. Element mocujący ekspozytor do sufitu z łożyskiem obrotowym
2. Profil w okładzinie drewnianej mocujący tafłę szklaną
3. Tafla szklana, szkło bezpieczne z folią półprzepuszczalną
4. Tekst kszubski, litery wyklejane
5. Przezroczysty fragment tafli szklanej
6. Reprodukacja dwustronna wklejona między tafle
7. Tekst polski, litery wyklejane
8. Element mocujący ekspozytor do podłogi z łożyskiem obrotowym



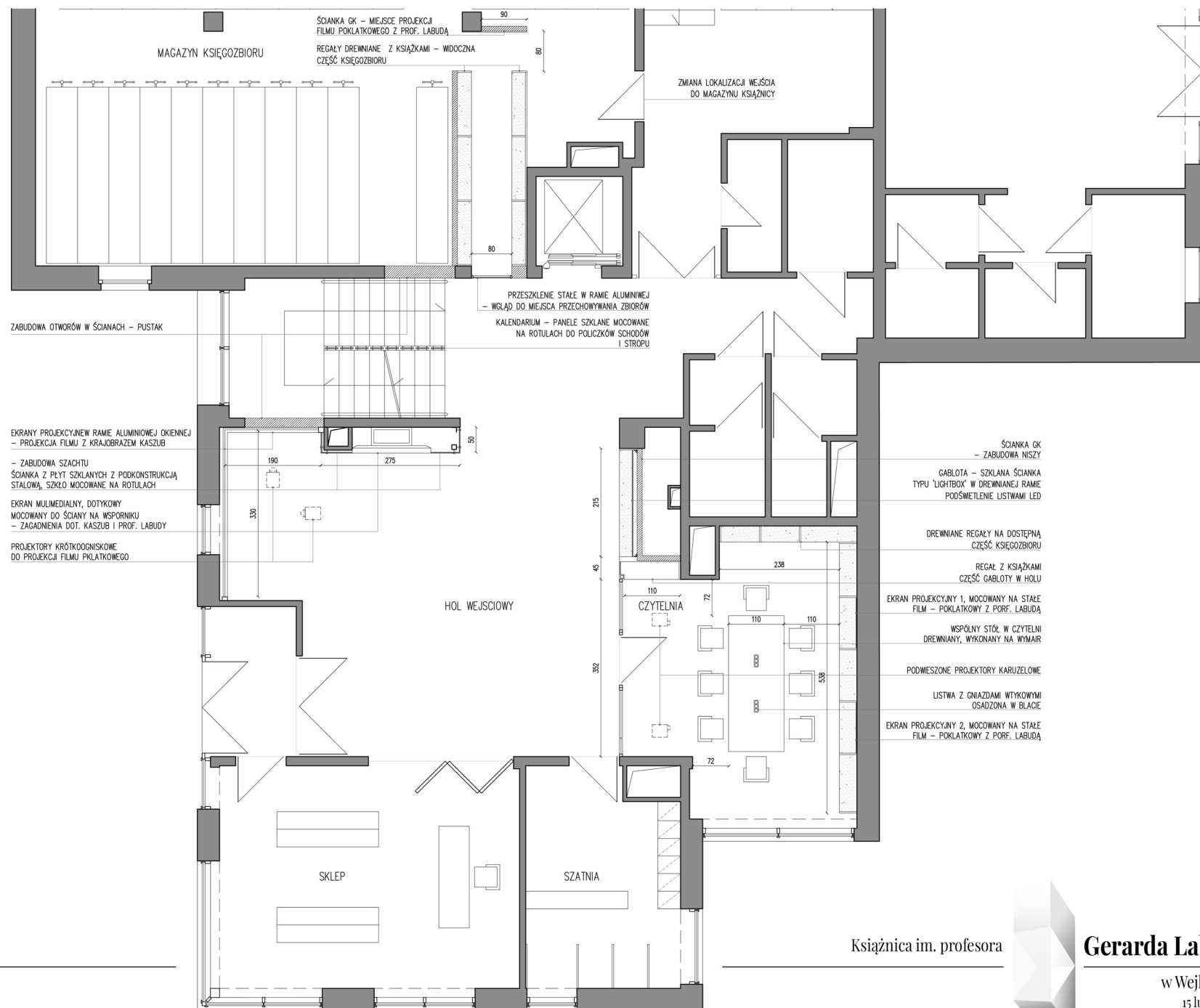
Michalewicz & Co



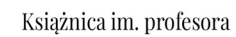
w Wejherowie

w Wejherowie

Rzut parteru



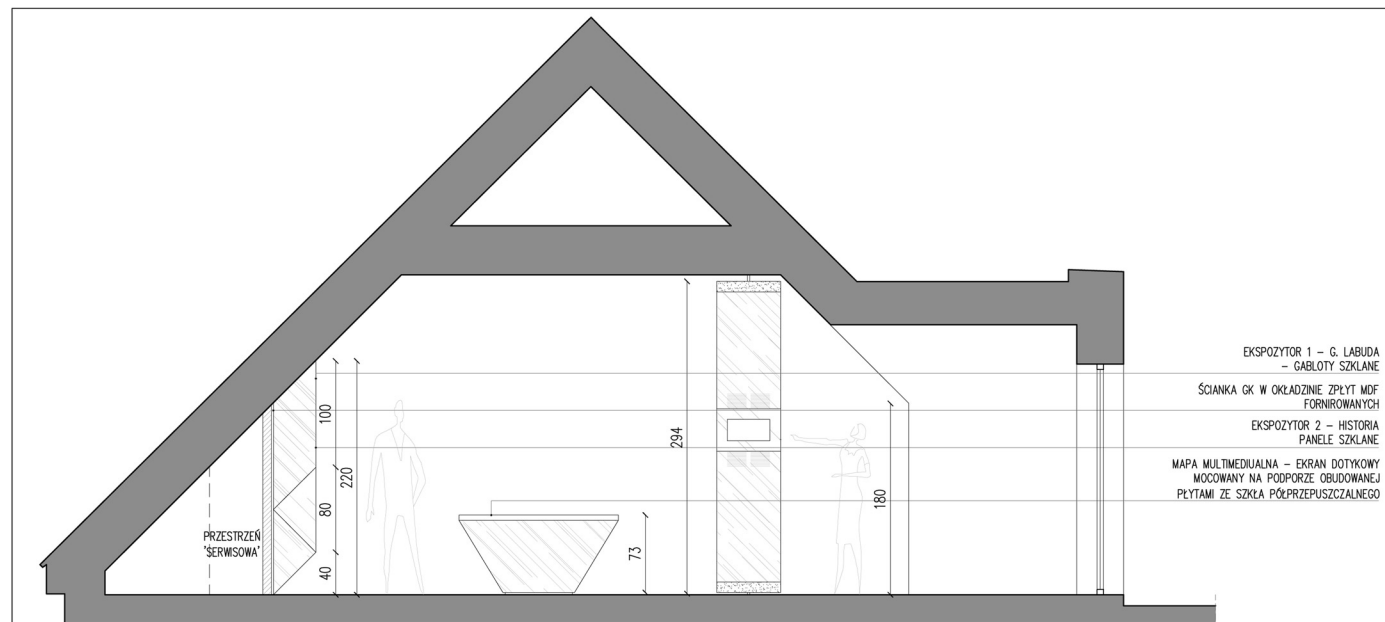
Michalewicz & Co



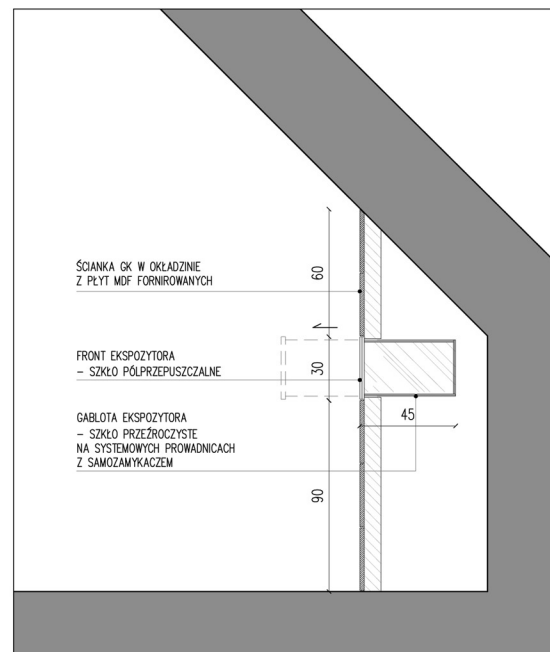
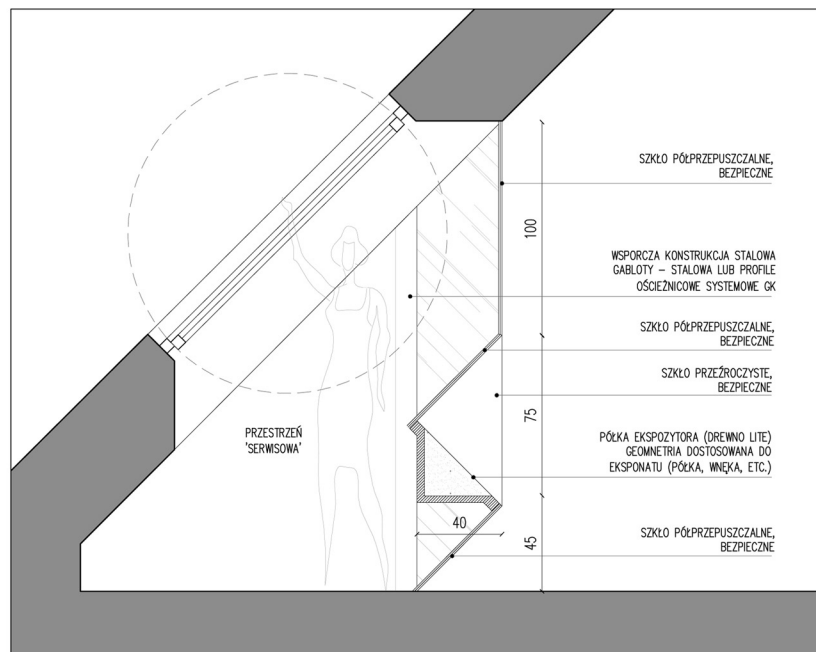
w Wejherowie
15 luty 2018 r.

Przekroje sali ekspozycyjnej

przekrój B 1:25



przekrój A 1:50



przekrój C 1:25