



**Informacja Komendanta Powiatowego
Państwowej Straży Pożarnej
w Wejherowie
o stanie bezpieczeństwa i ochrony
przeciwpożarowej
w powiecie wejherowskim**

Marzec 2019

st. bryg. Jacek Niewęglowski



KRAJOWY SYSTEM RATOWNICZO - GAŚNICZY





Krajowy System Ratowniczo - Gaśniczy



Instytucje współdziałające stopnia powiatowego:

- Komenda powiatowa Policji
- Szpital Specjalistyczny im. F. Ceynowy
- Powiatowy Inspektorat Weterynarii
- Powiatowa Stacja Sanitarno – Epidemiologiczna
- Powiatowy Inspektor Nadzoru Budowlanego
- Wydział Środowiska Starostwa Powiatowego

**Komendant Powiatowy
PSP w Wejherowie**

Starosta

Wojskowa Straż Pożarna w Strzeczcu

1. OSP Wejherowo
2. OSP Reda
3. OSP Bolszewo
4. OSP Gościcino
5. OSP Luzino
6. OSP Kostkowo
7. OSP Gniewino
8. OSP Nadole
9. OSP Choczewo
10. OSP Linia
11. OSP Strzecz
12. OSP Szemud
13. OSP Bojano
14. OSP Kielno
15. OSP Łęczyce
16. OSP Bożepole
17. OSP Słajszewo

**Jednostka Ratowniczo –
Gaśnicza nr 1 w Wejherowie**

**Jednostka Ratowniczo – Gaśnicza
nr 2 w Rumi**



Jednostki Ratowniczo - Gaśnicze



Jednostka Ratowniczo – Gaśnicza nr 1 w Wejherowie

4 pojazdy ratowniczo – gaśnicze
1 samochód rozpoznawczo - ratowniczy

53 strażaków

- GBA 2,5/16
- GCBA 5/32
- GLBART
- SLRr Ford Ranger
- SCH - 40





Jednostki Ratowniczo - Gaśnicze



Jednostka Ratowniczo – Gaśnicza nr 2 w Rumi

3 pojazdy ratowniczo – gaśnicze
1 samochód rozpoznawczo – ratowniczy

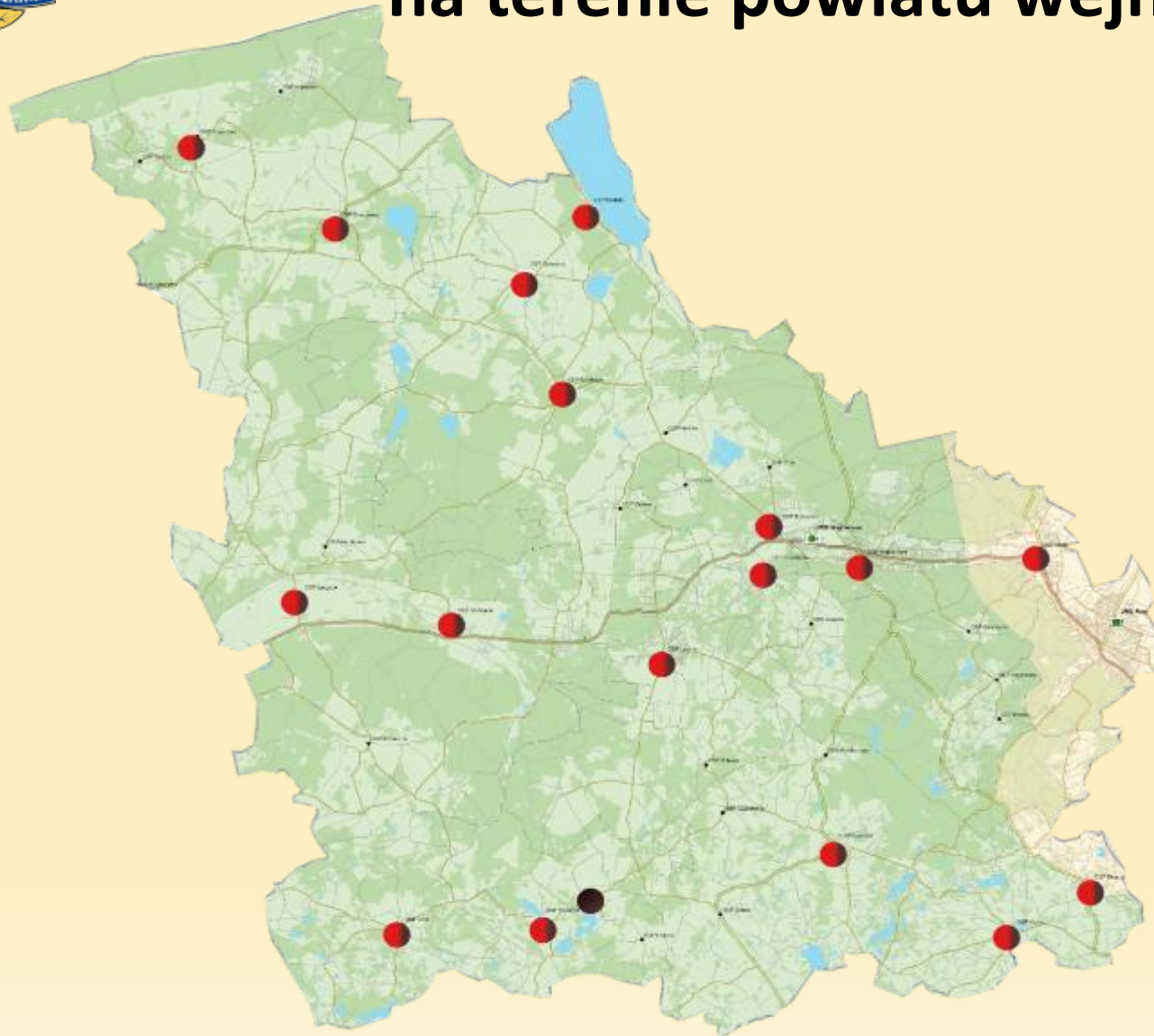
33 strażaków

- GBAPr 2,5/16/250
- GCBA 5/37,5
- SHD 25
- SLRr Nissan





Jednostki KSRG na terenie powiatu wejherowskiego



18 - jednostek w KSRG

17 - OSP KSRG

1 - Wojskowa Straż Pożarna Strzepcz

1. OSP Bojano
2. OSP Bolszewo
3. OSP Bożepole Wielkie
4. OSP Choczewo
5. OSP Gościcino
6. OSP Gniewino
7. OSP Kostkowo
8. OSP Kielno
9. OSP Linia
10. OSP Łęczyce
11. OSP Luzino
12. OSP Nadole
13. OSP Reda
14. OSP Strzepcz
15. OSP Szemud
16. OSP Słajszewo
17. OSP Wejherowo

1. WSP Strzepcz

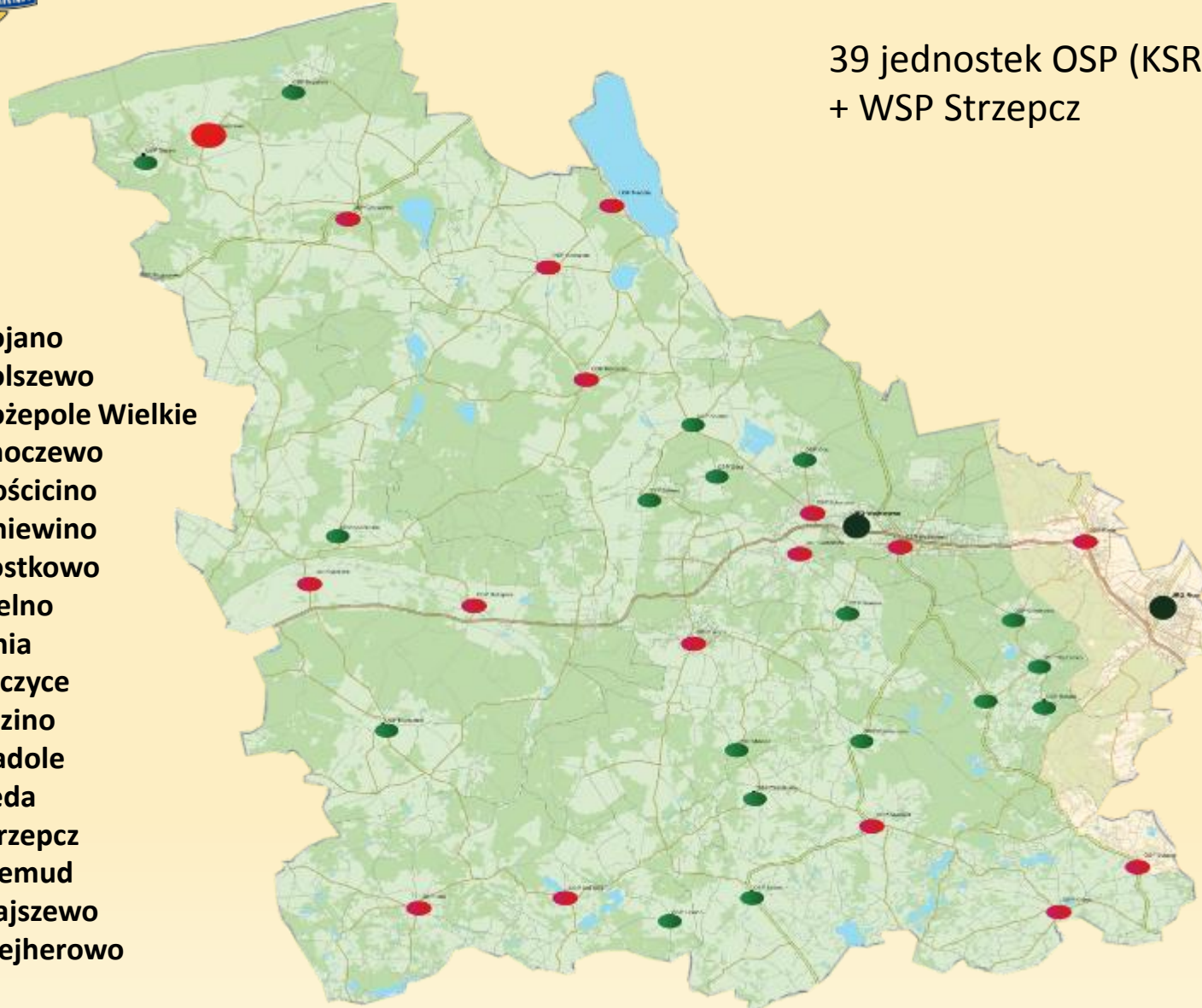


Jednostki OSP na terenie powiatu wejherowskiego



39 jednostek OSP (KSRG i spoza KSRG)
+ WSP Strzecz

1. OSP Bojano
2. OSP Bolszewo
3. OSP Bożepole Wielkie
4. OSP Choczewo
5. OSP Gościcino
6. OSP Gniewino
7. OSP Kostkowo
8. OSP Kielno
9. OSP Linia
10. OSP Łęczyce
11. OSP Luzino
12. OSP Nadole
13. OSP Reda
14. OSP Strzecz
15. OSP Szemud
16. OSP Słajszewo
17. OSP Wejherowo



1. OSP Cząstkowo
2. OSP Gniewowo
3. OSP Gowino
4. OSP Góra
5. OSP Kaczkowo
6. OSP Kniewo
7. OSP Kopalino
8. OSP Lewino
9. OSP Łebno
10. OSP Milwino
11. OSP Opalino
12. OSP Orle
13. OSP Przetoczyno
14. OSP Reszki
15. OSP Rozłazino
16. OSP Sasino
17. OSP Zbychowo
18. OSP Zelewo
19. OSP Nowy Dwór Wejherowski
20. OSP Reszki
21. OSP Kętrzyno



Odwoły operacyjne Wojewódzkiej Brygady Odwodowej KSRG



Powiatowe plutony ratownicze

Pluton „Pożar”

- **SLRR – KP PSP Wejherowo**
- GCBA 5/32 – OSP Luzino
- GCBA 5/42 – OSP Kielno
- GCBA 5/40 – OSP Bolszewo
- GCBA 5/32 – OSP Choczewo

Pluton „Wichura”

- **SLRR – JRG 2 Rumia**
- GBA 2,5/16 – OSP Bożepole
- GBA 2,5/25 – OSP Szemud
- GBA 2,5/16 – OSP Reda
- GBA 2,5/16 – OSP Strzecz

Pluton „ Ulewa”

- **SLRR – KP PSP Wejherowo**
- GCBA 5/32 – OSP Linia
- GBA 2,5/16 – OSP Nadole
- GBA 2/20 – OSP Wejherowo
- GBA 2,5/16 – OSP Gościcino



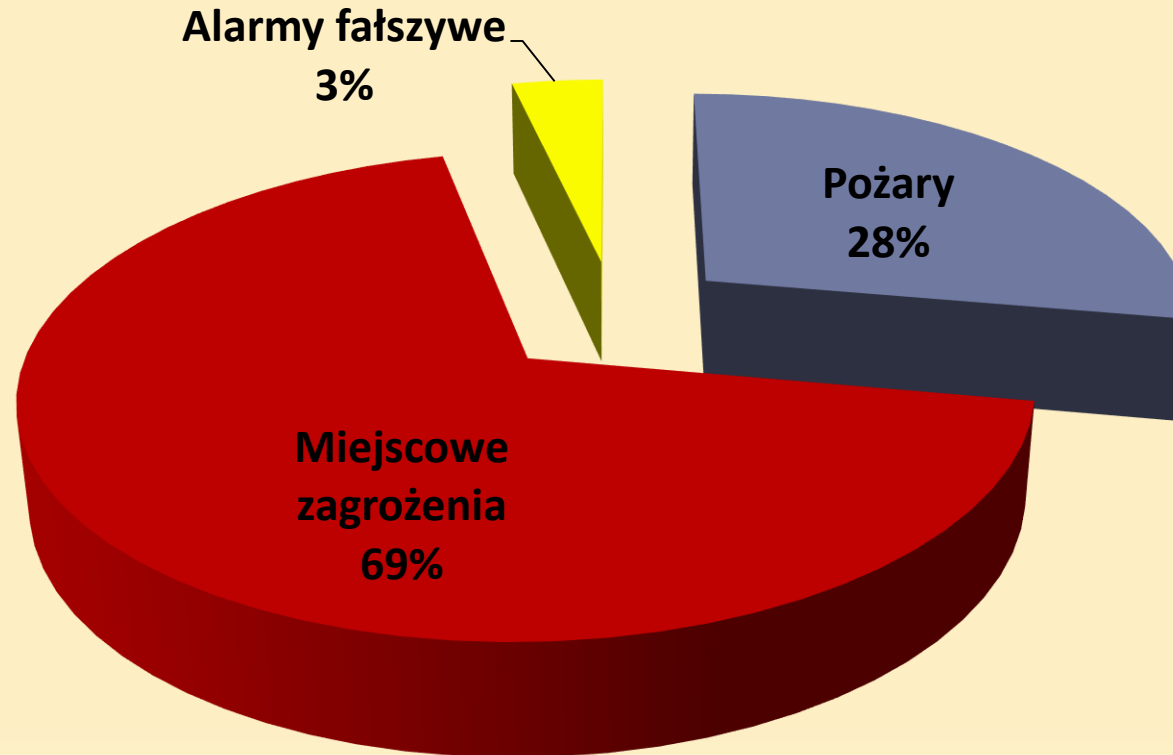
DZIAŁANIA RATOWNICZO - GAŚNICZE





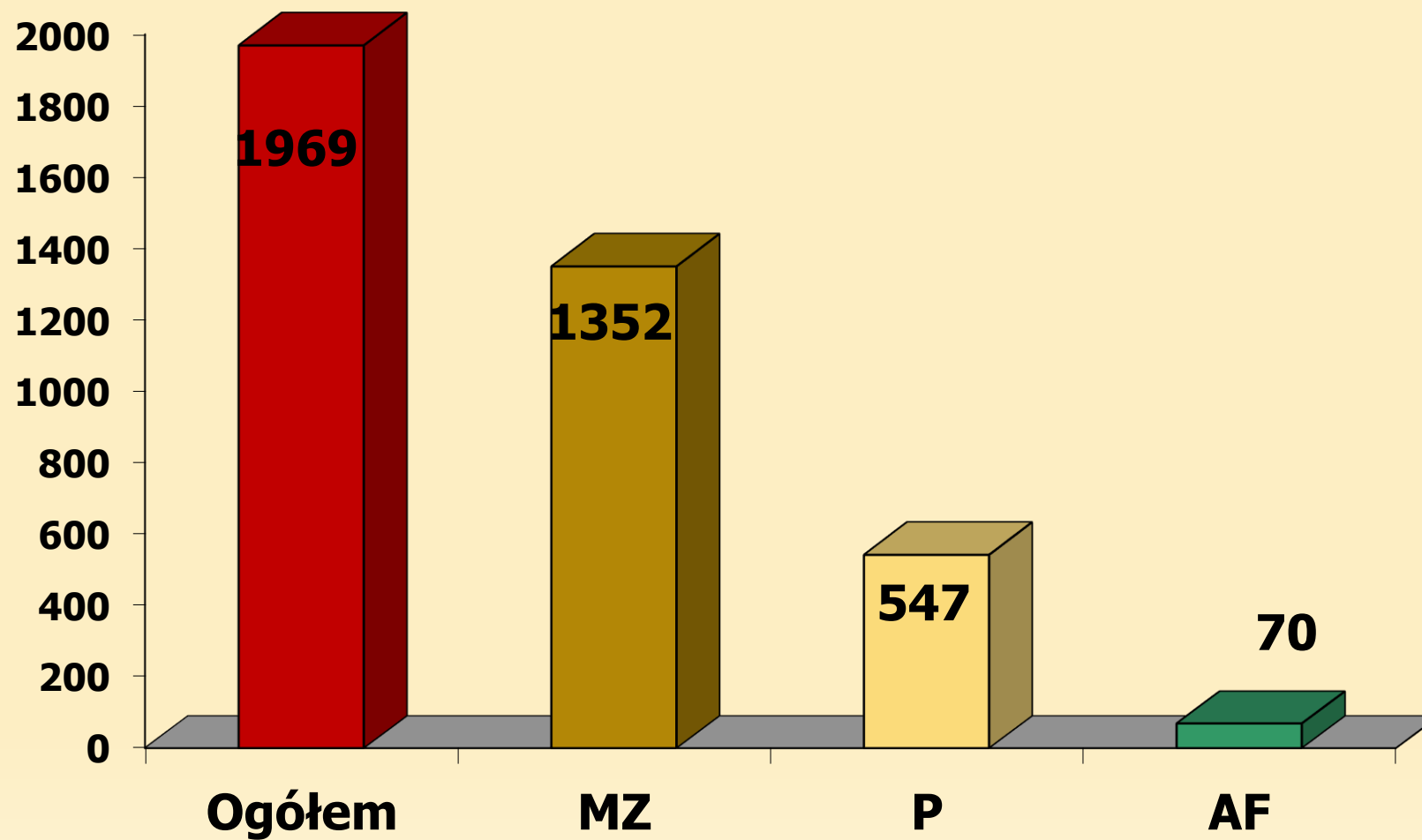
Statystyka zdarzeń w roku 2018

W **2018** roku jednostki ochrony przeciwpożarowej interweniowały podczas **1969** zdarzeń. Zdecydowaną większość stanowią miejscowe zagrożenia, których ilość stanowi **69 %** wszystkich interwencji oraz pożary, które stanowią około **28 %** zdarzeń. Pozostałe **3 %** to alarmy fałszywe.





Ilość zdarzeń według rodzaju w 2018 r.





STATYSTYKA ZDARZEŃ W POWIECIE WEJHEROWSKIM



W 2018 roku jednostki ochrony przeciwpożarowej interweniowały co 4 godziny 26 minut 56 sekund

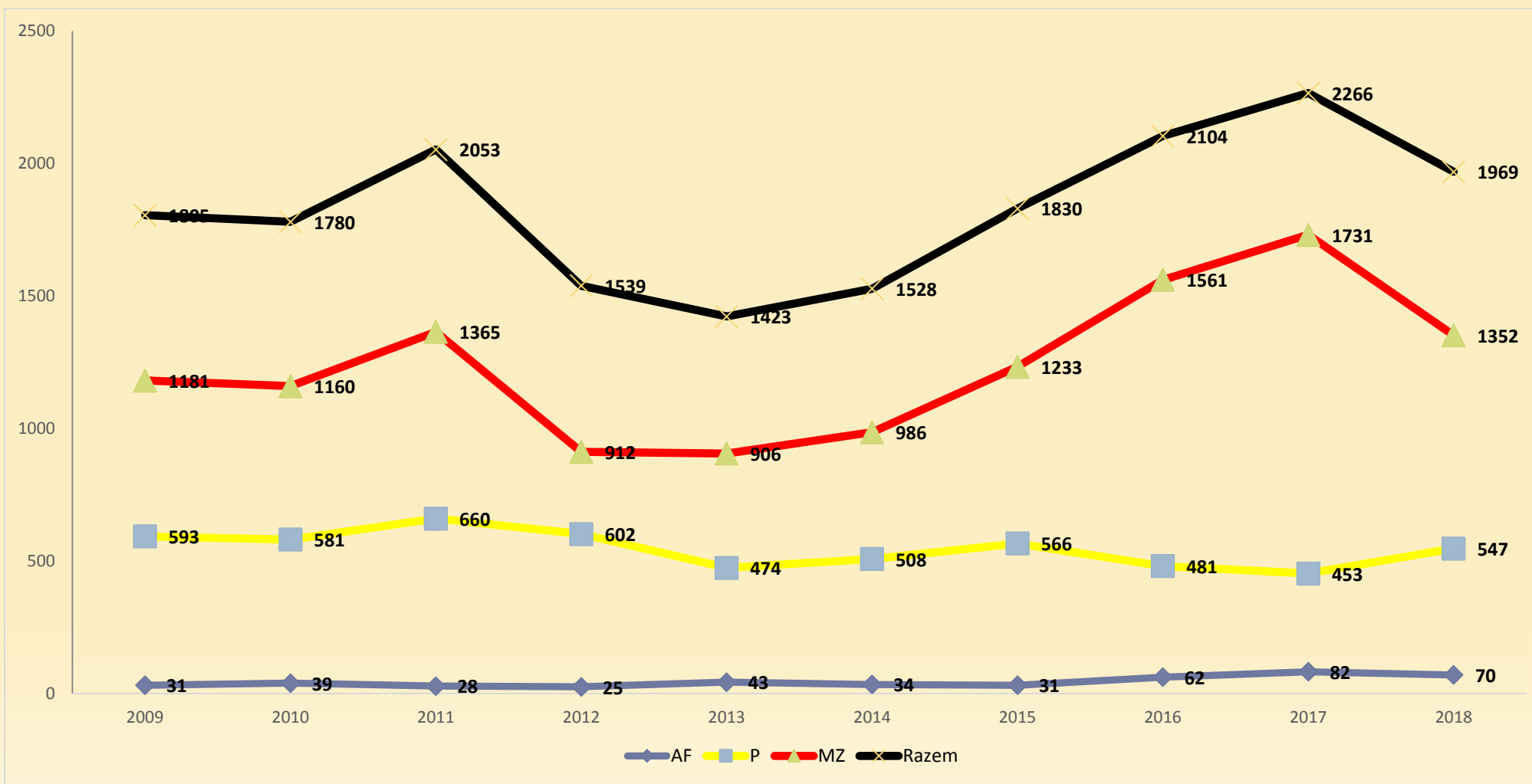


W roku ubiegłym po raz kolejny odnotowano spadek ogólnej ilości zdarzeń w stosunku do roku ubiegłego o 13,10%, wzrost ilości pożarów o 20,8%, spadek ilości miejscowych zagrożeń o ponad 21,90 % oraz spadek ilości alarmów fałszywych o 14,60%.

Rok	2009	2010	2011	2012	2013	2014	2015	2016	2017	2018	Różnica w stosunku do roku 2017
Požary	593	581	660	602	474	508	566	481	453	547	+ 20,80 %
Miejscowe zagrożenia	1181	1160	1365	912	906	986	1233	1561	1731	1352	- 21,90 %
Alarmy fałszywe	31	39	28	25	43	34	31	62	82	70	- 14,60 %
Razem	1805	1780	2053	1539	1423	1528	1830	2104	2266	1969	- 13,10 %

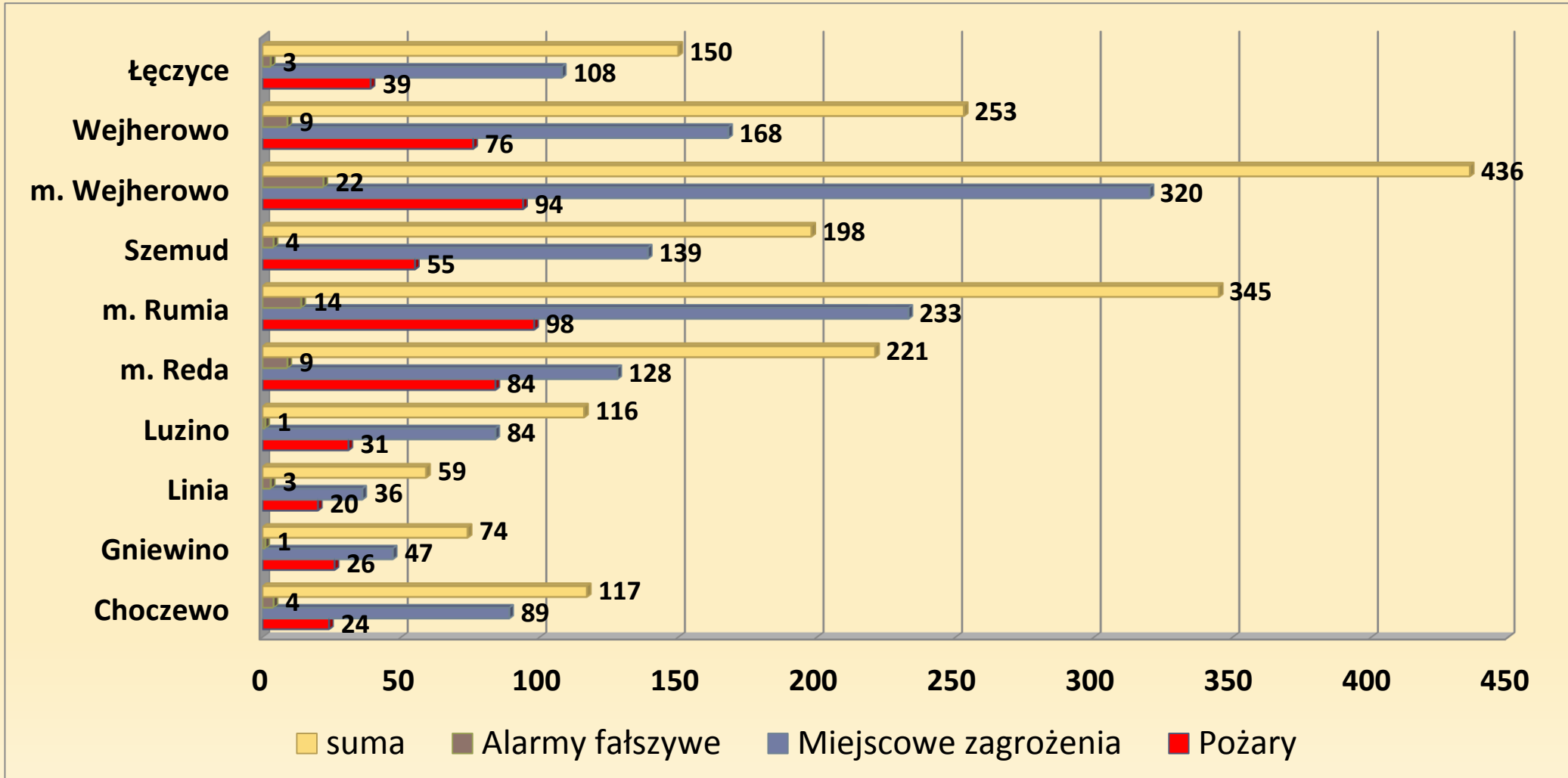


Zestawienia zdarzeń na terenie powiatu w latach 2009-2018.





Liczba zdarzeń według rodzaju w rozbiciu na poszczególne gminy powiatu wejherowskiego w 2018 roku.





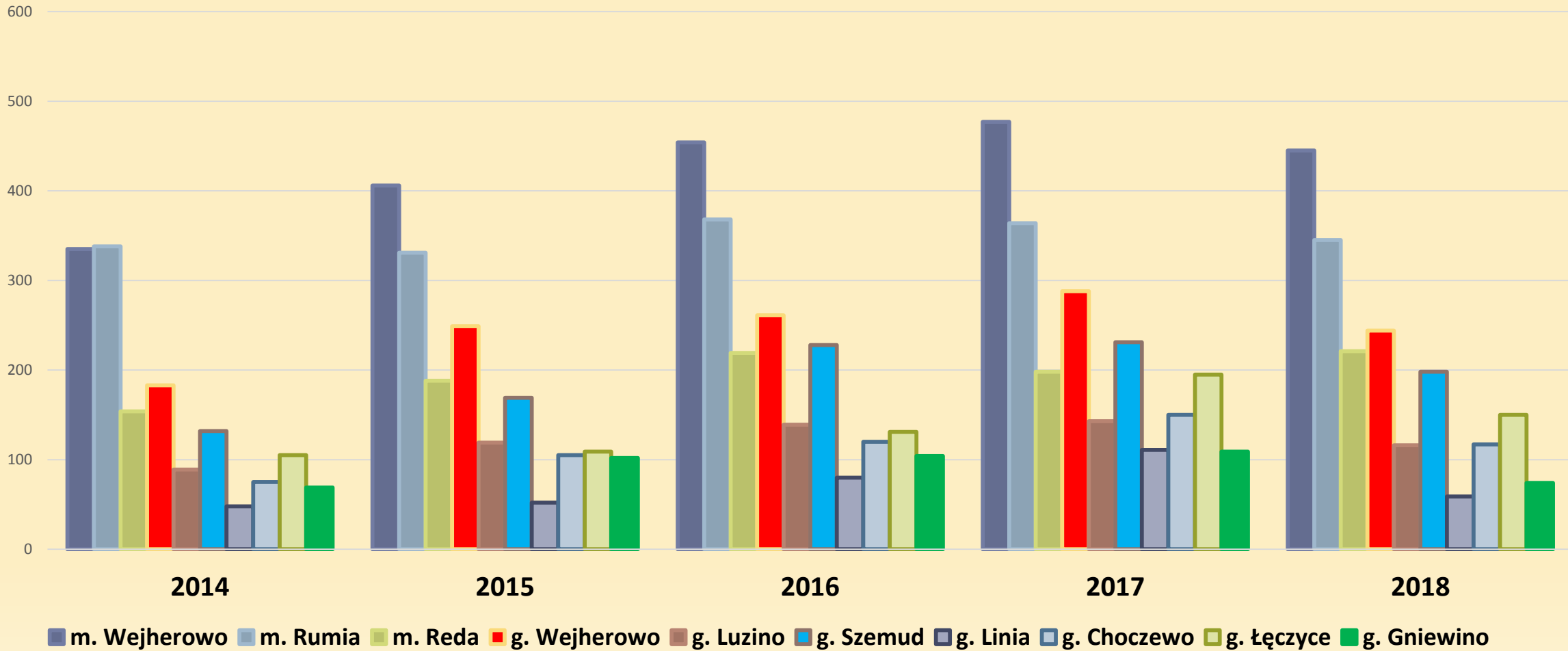
Zdarzenia na terenie poszczególnych gmin w latach 2009-2018.

Miasto / Gmina	2009	2010	2011	2012	2013	2014	2015	2016	2017	2018	Spadek/wzrost do roku ubiegłego
Miasto Wejherowo	466	407	520	439	332	335	406	454	477	445	-6,7 %
Miasto Rumia	351	339	359	278	282	338	331	368	364	345	- 5,2%
Miasto Reda	192	206	208	160	128	154	188	219	198	221	+ 11,6%
Gmina Wejherowo	263	319	340	194	177	183	249	261	288	244	- 15,3%
Gmina Luzino	97	86	110	76	68	89	119	139	143	116	- 18,9%
Gmina Szemud	125	121	158	117	133	132	169	228	231	198	- 14,3%
Gmina Linia	46	39	62	48	51	48	52	80	111	59	- 46,8%
Gmina Choczewo	88	79	101	66	92	75	105	120	150	117	- 22 %
Gmina Łęczyce	93	115	108	89	80	105	109	131	195	150	- 23,1%
Gmina Gniewino	84	69	87	72	80	69	102	104	109	74	- 32,1%
Powiat	1805	1780	2053	1539	1423	1528	1830	2104	2266	1969	- 13,1%



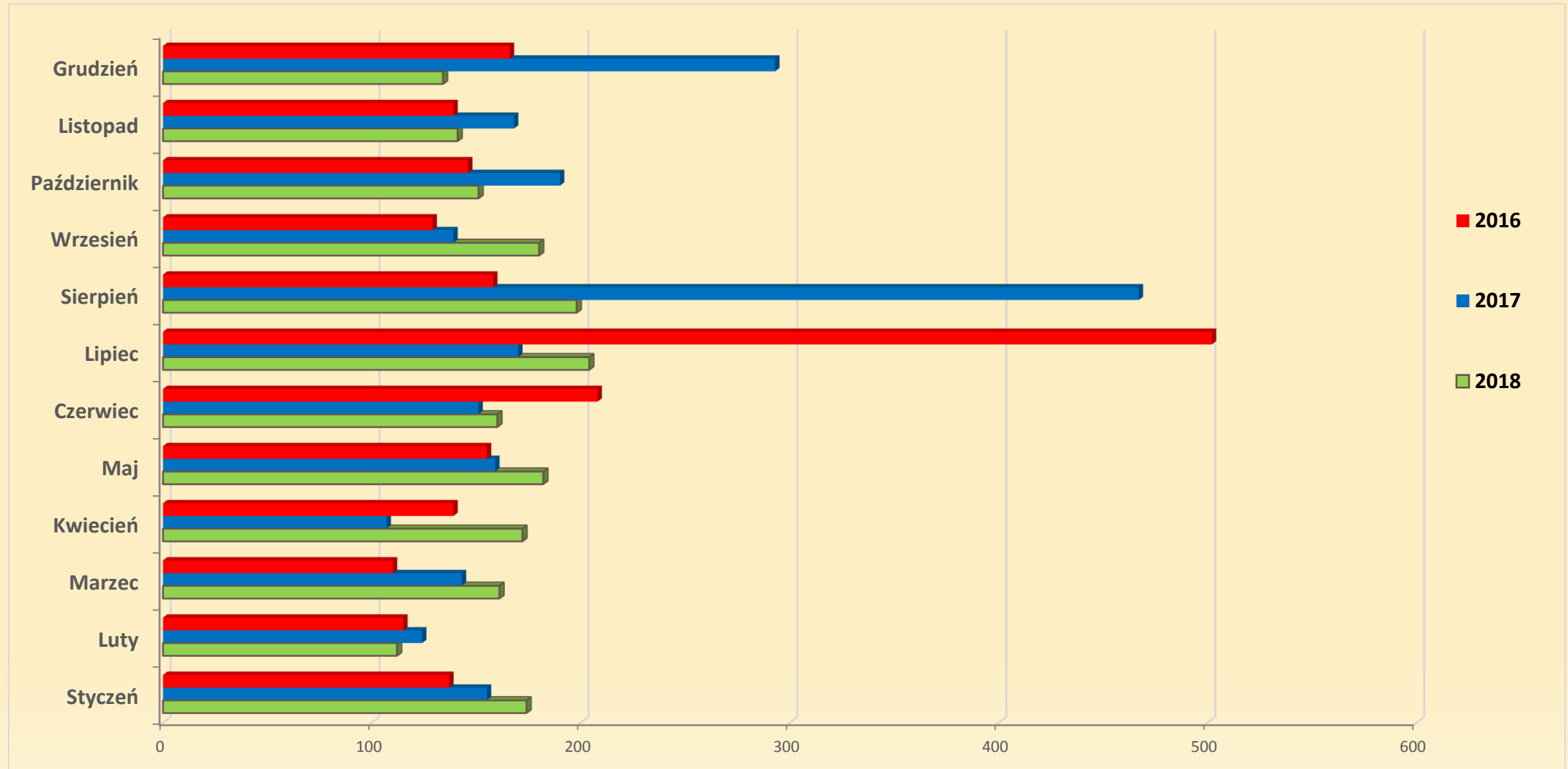
Zdarzenia na terenie poszczególnych gmin w latach 2014-2018.

Ilość zdarzeń w rozbiciu na poszczególne gminy





Liczba zdarzeń w poszczególnych miesiącach w latach 2016-2018

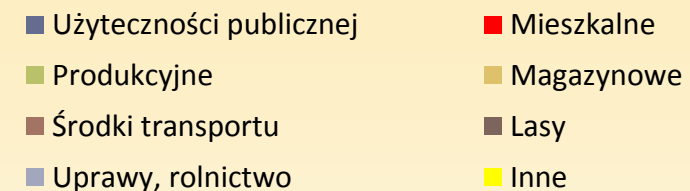
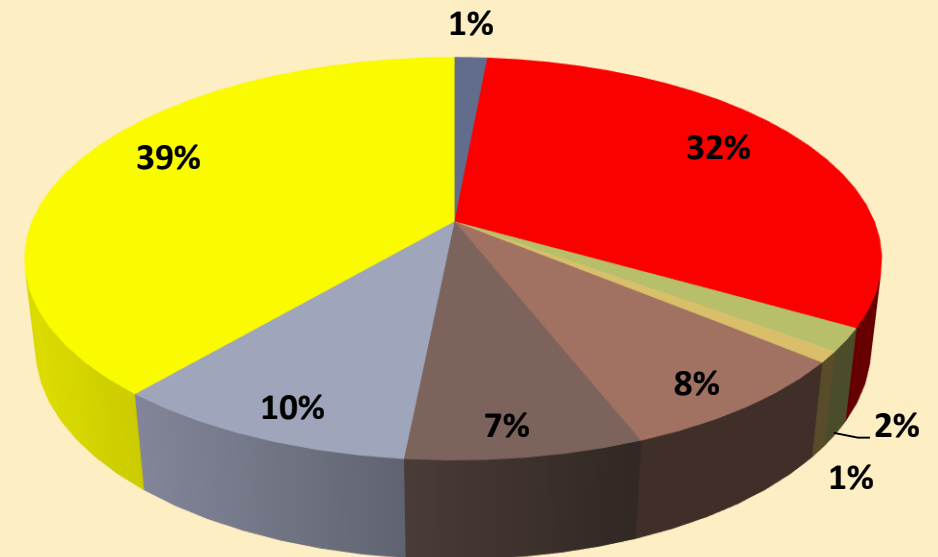




Ilość pożarów w latach 2016 – 2018 według rodzaju obiektów.

Rodzaj obiektu	Rok		
	2016	2017	2018
Użyteczności publicznej	8	9	8
Mieszkalne	167	171	174
Produkcyjne	16	15	10
Magazynowe	2	4	5
Środki transportu	44	57	44
Lasy	20	12	41
Uprawy, rolnictwo	52	31	53
Inne	172	154	212

Ilość pożarów wg rodzaju obiektów w 2018 r.



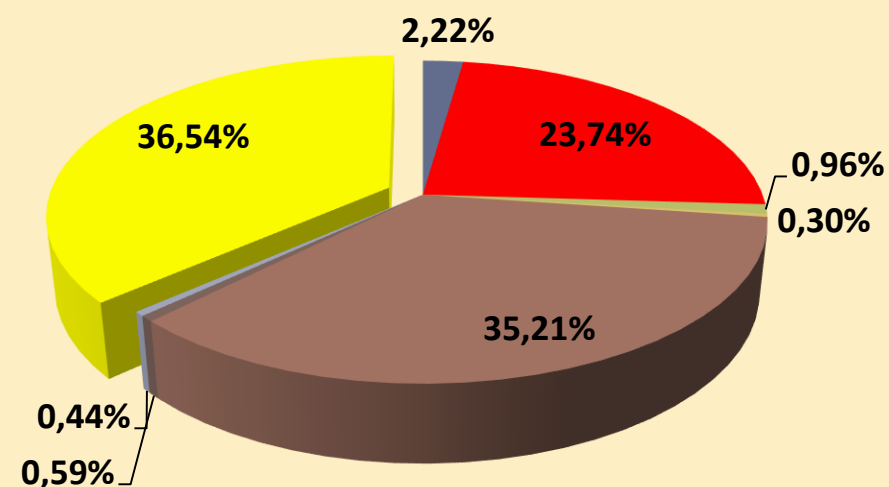


Ilość miejscowych zagrożeń w latach 2016 – 2018 według rodzaju obiektów.



Rodzaj obiektu	Rok		
	2016	2017	2018
Użyteczności publicznej	45	45	30
Mieszkalne	396	325	321
Produkcyjne	15	5	13
Magazynowe	6	8	4
Środki transportu	461	458	476
Lasy	8	11	8
Uprawy, rolnictwo	5	17	6
Inne	625	862	494

Ilość miejscowych zagrożeń wg rodzaju obiektów w 2018 r.



- Użyteczności publicznej
- Produkcyjne
- Środki transportu
- Uprawy, rolnictwo
- Mieszkalne
- Magazynowe
- Lasy
- Inne

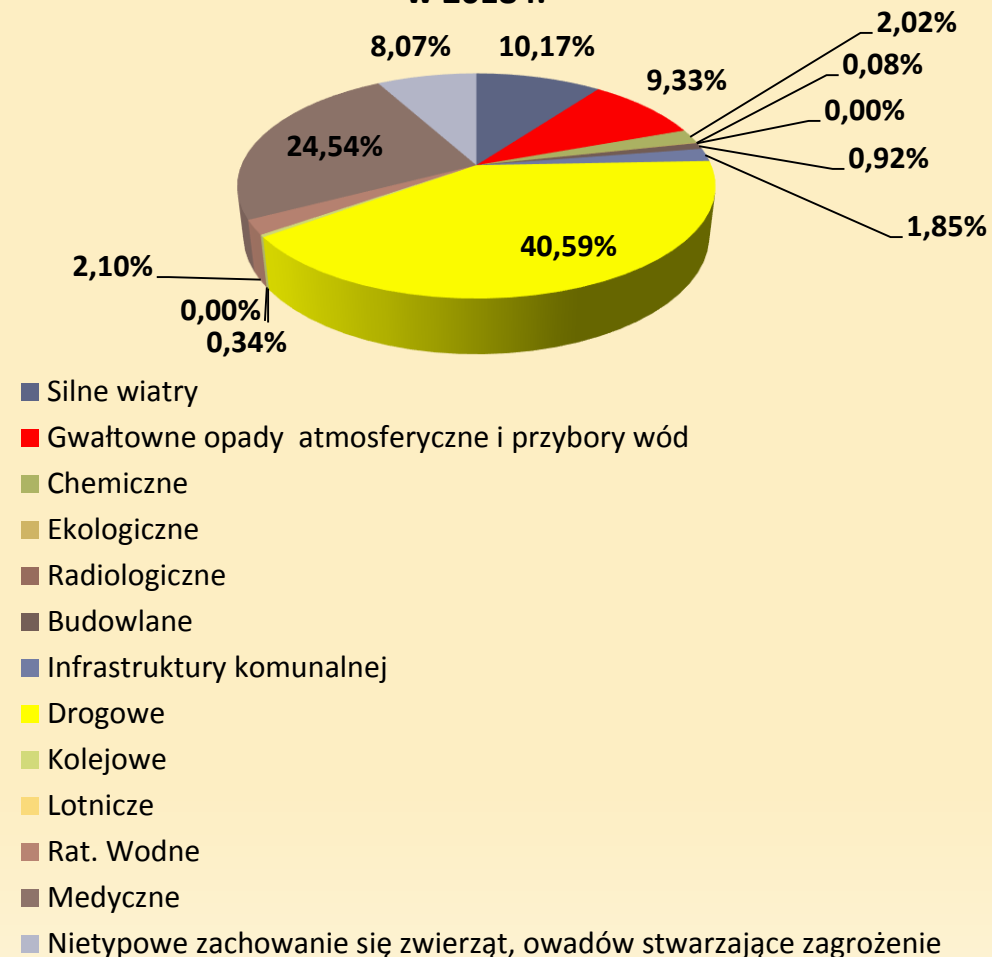


Ilość miejscowych zagrożeń w latach 2016 – 2018 według rodzaju zagrożenia



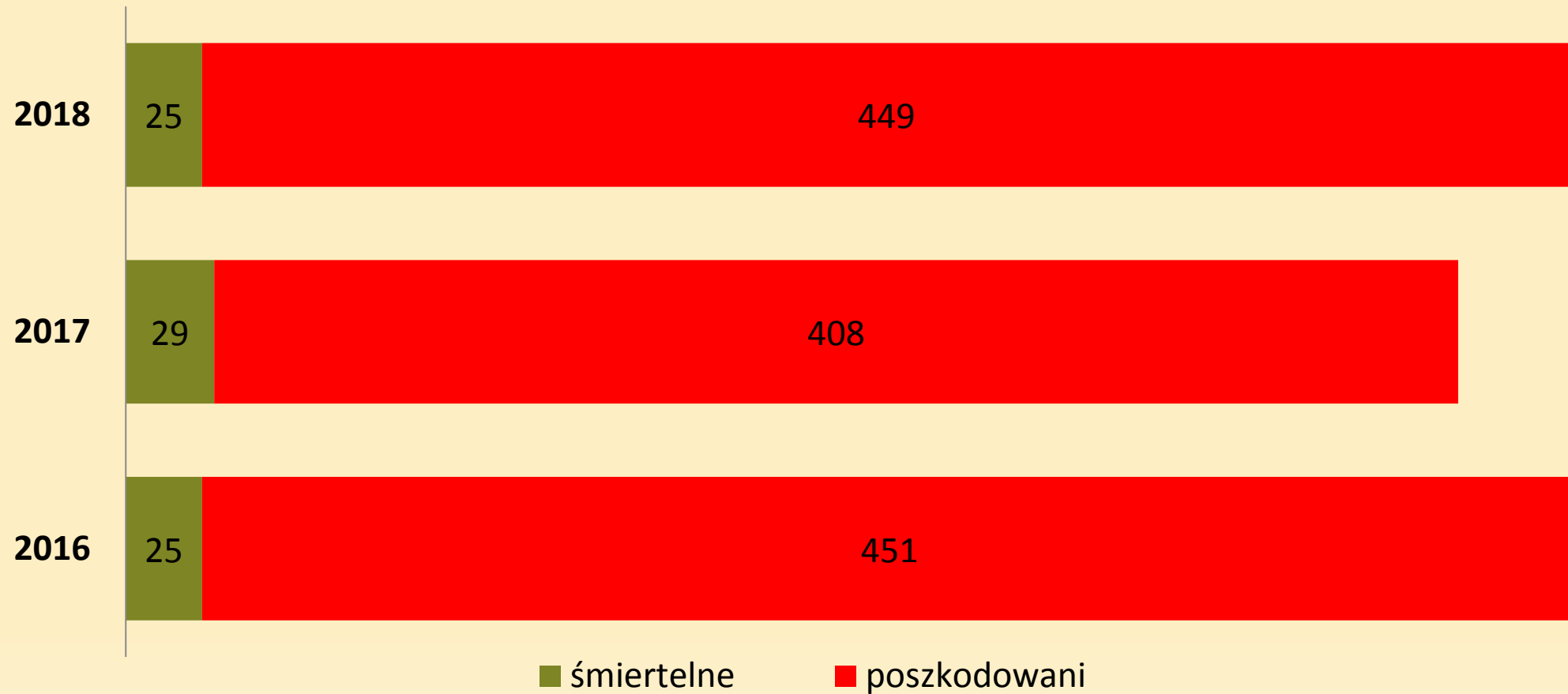
Rodzaj zagrożenia	Rok		
	2016	2017	2018
– Silne wiatry	224	399	121
– Gwałtowne opady atmosferyczne i przybory wód	340	314	111
– Chemiczne	17	19	24
– Ekologiczne	1	1	1
– Budowlane	16	28	11
– Infrastruktury komunalnej	33	11	22
– Drogowe	463	465	483
– Kolejowe	0	2	4
– Rat. Wodne	19	11	25
– Medyczne	278	275	292
– Nietypowe zachowanie się zwierząt, owadów stwarzające zagrożenie	42	50	96

Ilość Miejscowych zagrożeń wg rodzaju zagrożenia w 2018 r.



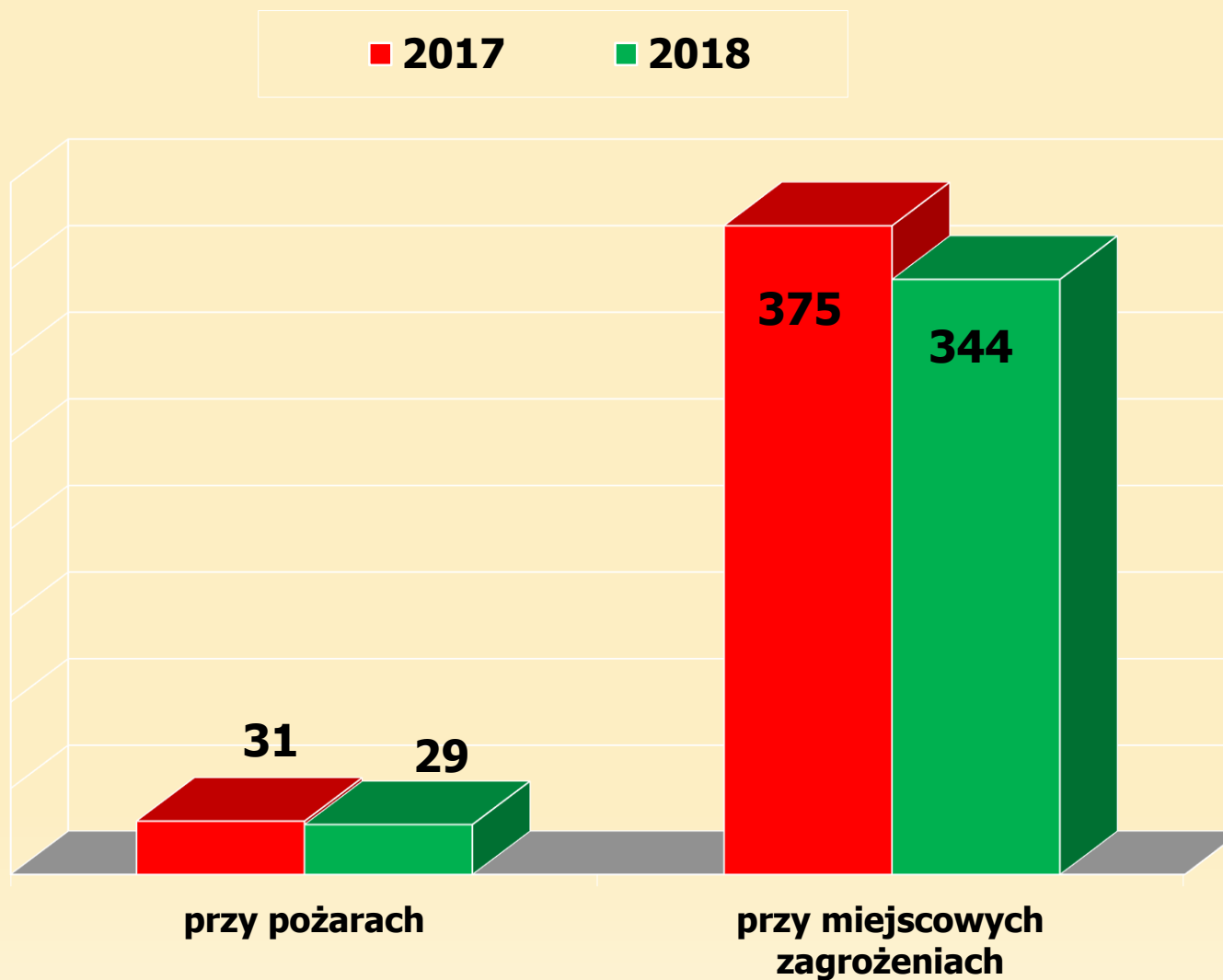


Ilość poszkodowanych w zdarzeniach w latach 2016 – 2018 r.





Udzielono pomocy osobom przez strażaków (medyczna i ewakuacja) w roku 2017 i 2018



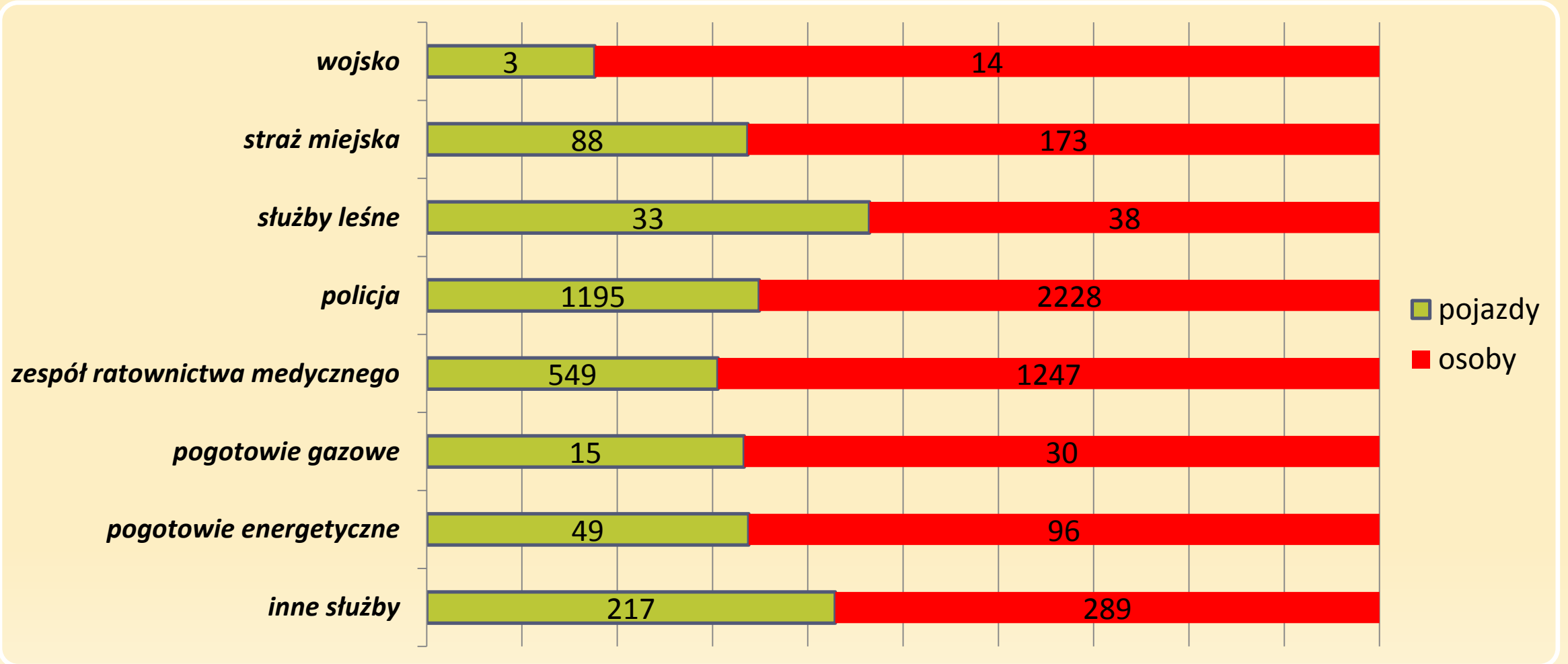


Udział jednostek PSP i OSP w zdarzeniach w latach 2017 - 2018

Jednostki	Udział	Rok	
		2017	2018
PSP	Samochodów	2393	2409
	Strażaków	7308	7715
OSP	Samochodów	1905	1550
	Strażaków	9694	7852



Zestawienie ilości pojazdów i osób z jednostek współdziałających z PSP i OSP w czasie działań ratowniczych 2018 r.





CHARAKTERYSTYCZNE ZDARZENIA W 2018 ROKU





Zdarzenia charakterystyczne



**Pożar garażu i poddasza budynku
jednorodzinnego
Rumia ul. Słoneczna - 22 lutego 2018 r.
- 1 osoba poszkodowanych (9
zastępów PSP, OSP. 26 ratowników)**



**Pożar budynku handlowo usługowego
w Gniewinie - 5.04.2018 r.
- Brak osób poszkodowanych – 13
zastępów PSP i OSP , 47 ratowników**



**Pożar produktów do produkcji tworzyw sztucznych –
Fabryka pieców FAKO
Rumia ul. Stoczniowców - 8.08.2018 r. -
Brak osób poszkodowanych, 13 zastępów,
33 ratowników.**



**Pożar budynku mieszkalnego
– Łężyce 22.12.2018 r.,
3 osoby poszkodowane (ranne), 9
zastępów PSP i OSP , 29 ratowników.**



**Wypadek drogowy – Tadzino gm.
Gniewino 31.08.2018 r. 5 zastępów
PSP i OSP, 15 ratowników, 3 osoby
poszkodowane - ranne (obywatele
Słowacji)**



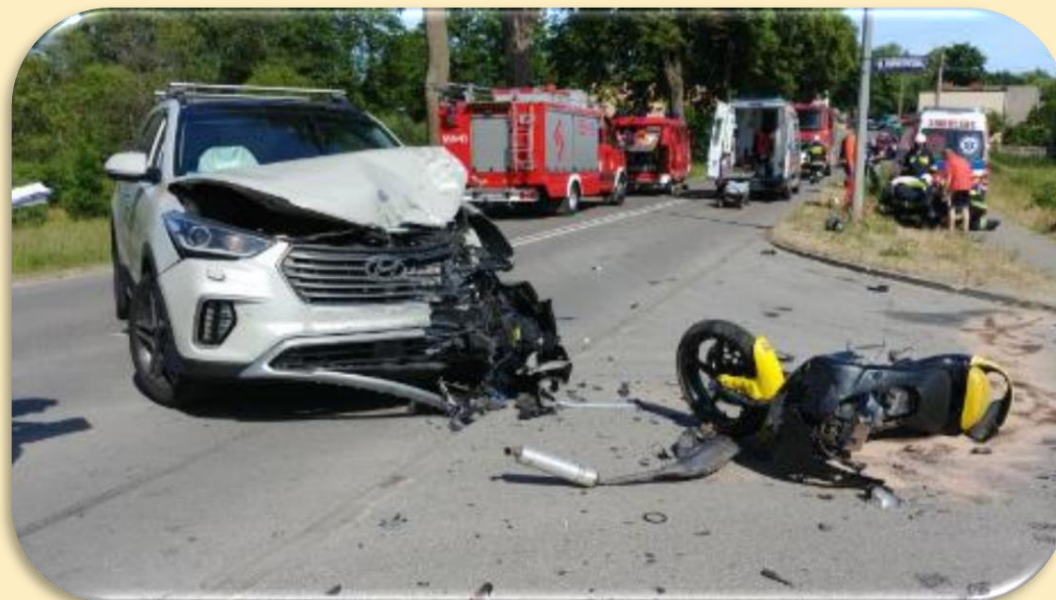
**Poszukiwanie osoby –
Gniewowo jez. Wyspowo gm.
Wejherowo 14.05.2018 r.
– 1 osoba śmiertelna -
utonięcie**



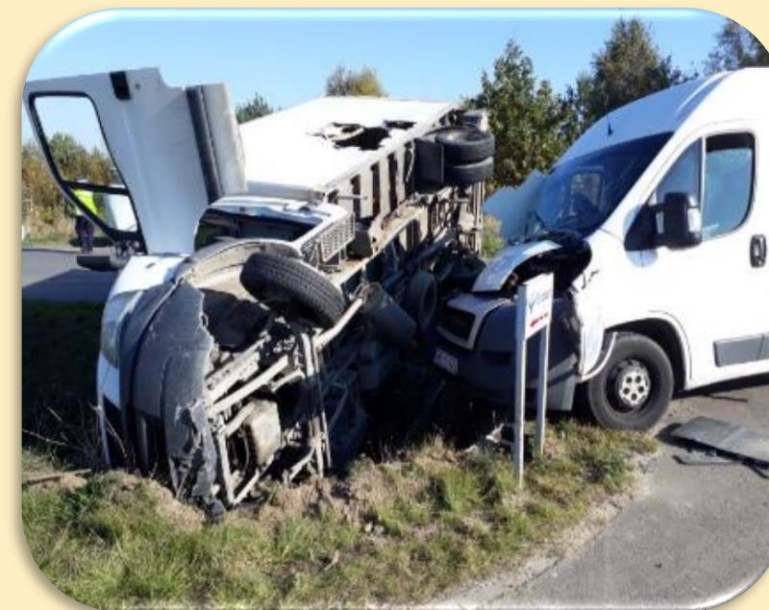
Zdarzenie drogowe - Przewrócenie się naczepy na zakręcie - Reda ul. Gdańska 25.05.2018 r. Brak osób poszkodowanych



Zasypanie 2 osób - osoby ranne - Dobrzewino - 5 lipca 2018 r.



**Wypadek drogowy – Szemud -
9.06.2018 r. – 2 osoby
poszkodowane (ranne)**



**Wypadek drogowy –
Dobrzewino - 12.10.2018 r. –
brak osób poszkodowanych**



SZKOLENIE FUNKCJONARIUSZY KP PSP W WEJHEROWIE



Udział w kursach i szkoleniach w 2018 r.

- 51 strażaków uczestniczyło w szkoleniu - recertyfikacji w zakresie kwalifikowanej pierwszej pomocy,
- 105 strażaków uczestniczyło szkoleniu okresowym BHP,
- 8 strażaków uczestniczyło w szkoleniu z zakresu ratownictwa wysokościowego,
- 1 strażak uczestniczył w szkoleniu z zakresu ratownictwa na obszarach wodnych realizowanych przez KSRG,
- 10 strażaków uczestniczyło w szkoleniu w zakresie działań poszukiwawczo-ratowniczych,
- 5 strażaków uczestniczyło w szkoleniu z zakresu ratownictwa chemiczno-ekologicznego,
- 2 strażaków uczestniczyło w szkoleniu z zakresu obsługi sonarów do celów poszukiwawczych,
- 4 strażaków uczestniczyło w szkoleniu z zakresu doskonalenia zawodowego dla kierowców pojazdów uprzywilejowanych,
- 15 strażaków uczestniczyło w szkoleniu w zakresie zagrożeń podczas pracy w pobliżu urządzeń elektroenergetycznych będących pod napięciem,
- 8 strażaków uczestniczyło w szkoleniu z zakresu ratownictwa lodowego.



Ćwiczenia powiatowe i międzypowiatowe



GAZ - Wejherowo 2018



Woda - Wejherowo 2018



**Ćwiczenia WOO – Pluton „POŻAR”
LAS – CHOCEWO 2018
„Pożary lasów – przetłaczanie wody
na duże odległości”**



Ćwiczenia z ratownictwa lodowego



Ćwiczenia na obiektach



JRG 1 Wejherowo

1. Ćwiczenia z ratownictwa w okresie zimowym na zbiornikach wodnych.
2. Zakład produkcyjny Hobet w Choczewie
3. Areszt Śledczy Wejherowo
4. Szkoła podstawowa w Łebnie
5. Ćwiczenia z ratownictwa wodnego na Jeziorze Żarnowieckim
6. Obiekt Hotelowy Czardasz w Luzinie
7. Wojskowy Oddział Gospodarczy
8. Zakład obróbki drewna – Tartak Niepoczołowice
9. Zakład produkcyjny BalexMetal
10. Obiekt Sakralny Kościół św. Trójcy w Wejherowie
11. Ferma drobiu w Bożym polu
12. Ćwiczenia na obiekcie Ośrodka Poligonowego Wojsk Specjalnych w Strzeczcu



Ćwiczenia na obiektach



JRG 2 Rumia

1. Fabryka kotłów FAKO S.A.
2. Obiekt handlowy CASTORAMA
3. Zespół Szkół Ogólnokształcących - Szkoła Podstawowa nr 9
4. Niepubliczny Zakład Opieki Zdrowotnej nr 1
5. Obiekt Hotelowy Faltom
6. Obiekt handlowy Galeria Rumia
7. Centrum rehabilitacji i wypoczynku „Zielone Wzgórze”
8. Obiekt handlowy Agata Meble
9. Ćwiczenia na terenach leśnych
10. Ćwiczenia z ratownictwa w okresie zimowym na zbiornikach wodnych



Wyszkolenie strażaków w jednostkach OSP



- Na terenie powiatu wejherowskiego jest ponad **1300** czynnych członków Ochotniczych Straży Pożarnych.
- W jednostkach OSP w KSRG jest przeszkolonych ponad **600** ratowników z czego **60** to funkcjonariusze PSP.
- W jednostkach OSP spoza KSRG jest przeszkolonych ponad **400** ratowników z czego **20** to funkcjonariusze PSP.
- Łącznie w jednostkach OSP na terenie powiatu przeszkolonych ponad **1000** ratowników z czego ponad **80** to funkcjonariusze PSP.
- Stan liczebny ratowników mogących brać udział w działaniach ratowniczych uwarunkowany jest nie tylko posiadaniem przeszkolenia ale również posiadaniem aktualnych badań lekarskich i wieku w przedziale 18-65 lat.



Wyszkolenie strażaków w jednostkach OSP



Typ szkolenia	Ilość przeszkolonych strażaków
Szkolenie podstawowe strażaków ratowników OSP	892
Kierowców konserwatorów sprzętu OSP	70
Naczelników OSP	50
Dowódców OSP	161
Szkolenie z zakresu ratownictwa technicznego	299
Szkolenie Kwalifikowanej Pierwszej Pomocy (KPP)	307
Szkolenie – Współpraca z LPR	142



Realizacja szkoleń członków OSP w 2018 r.



Typ szkolenia	Ilość	Ilość przeszkolonych strażaków
Szkolenie podstawowe strażaków ratowników OSP	3	66
Szkolenie Dowódców OSP	3	51
Szkolenie z zakresu ratownictwa technicznego	1	25



Udział strażaków OSP w szkoleniach





Udział strażaków OSP w szkoleniach





Udział strażaków OSP w ćwiczeniach





DZIAŁALNOŚĆ KONTROLNO - ROZPOZNAWCZA

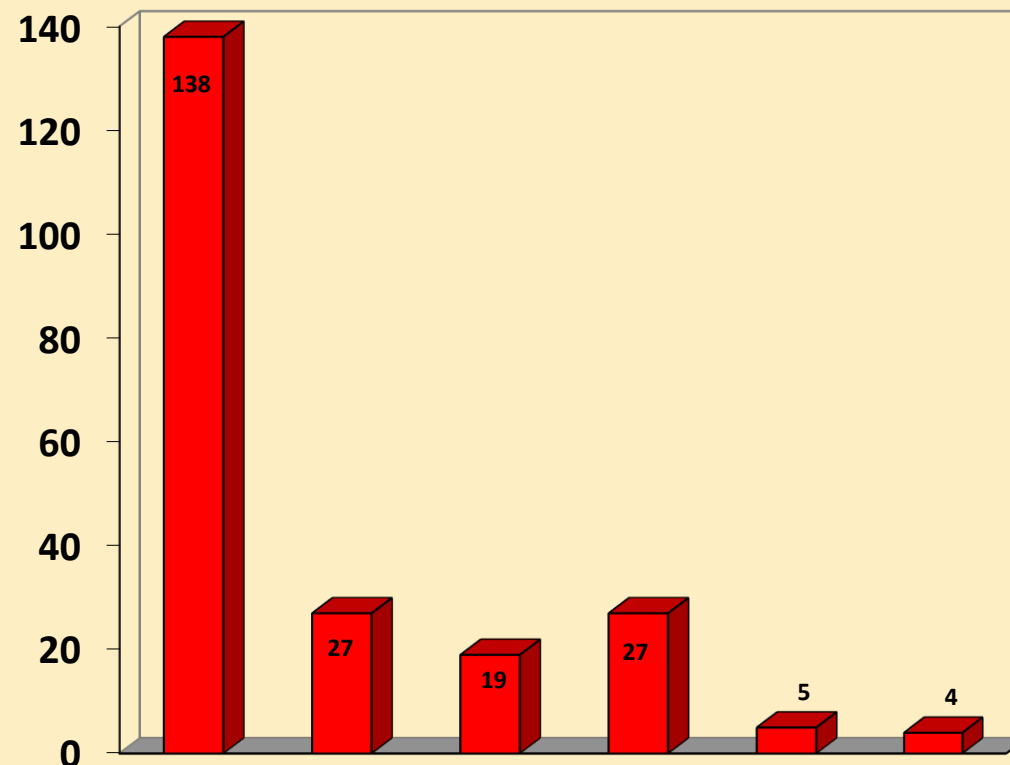




Czynności kontrolno – rozpoznawcze z zakresu ochrony przeciwpożarowej w obiektach w 2018 r.



Lp.	Przeprowadzone kontrole w:	ilość	Wartość w %
1.	objektach użyteczności publicznej	138	62,73%
2.	objektach zamieszkania zbiorowego	27	12,27%
3.	budynkach mieszkalnych	19	8,64%
4.	objektach produkcyjnych i magazynowych	27	12,27%
5.	lasach	5	2,27%
6.	gospodarstwach rolnych	0	0,00%
7.	zakłady stwarzające zagrożenie dla środowiska i ludzi	4	1,82%



łącznie 220 kontroli



W roku 2018 w wyniku 220 kontroli, skontrolowano 234 obiekty budowlane.



Obiekty	ilość
1. Użyteczności publicznej:	
– szkoły podstawowe i średnie	28
– żłobki i przedszkola	44
– szpitale	3
– budynki administracyjno biurowe	3
– budynki handlowe	9
– kościoły	2
– dyskoteki, lokale gastronomiczne	5
– muzea	2
– inne (obiekty pozostałe, w tym tymczasowe obiekty budowlane, zaplecza, budynki letniskowe związane z wypoczynkiem dzieci)	31



**W roku 2018 w wyniku 220 kontroli,
skontrolowano 234 obiekty budowlane.**



1. Zamieszkania zbiorowego :	
– hotele i motele	12
– domy pomocy społecznej	12
1. Budynki mieszkalne:	
- budynki mieszkalne wielorodzinne	17
1. Obiekty produkcyjne i magazynowe:	
– stacje paliw i gazu płynnego	3
– bazy i rozlewnie gazu płynnego	0
– budynki produkcyjne	16
– magazyny i hurtownie	8
– place składowe	12



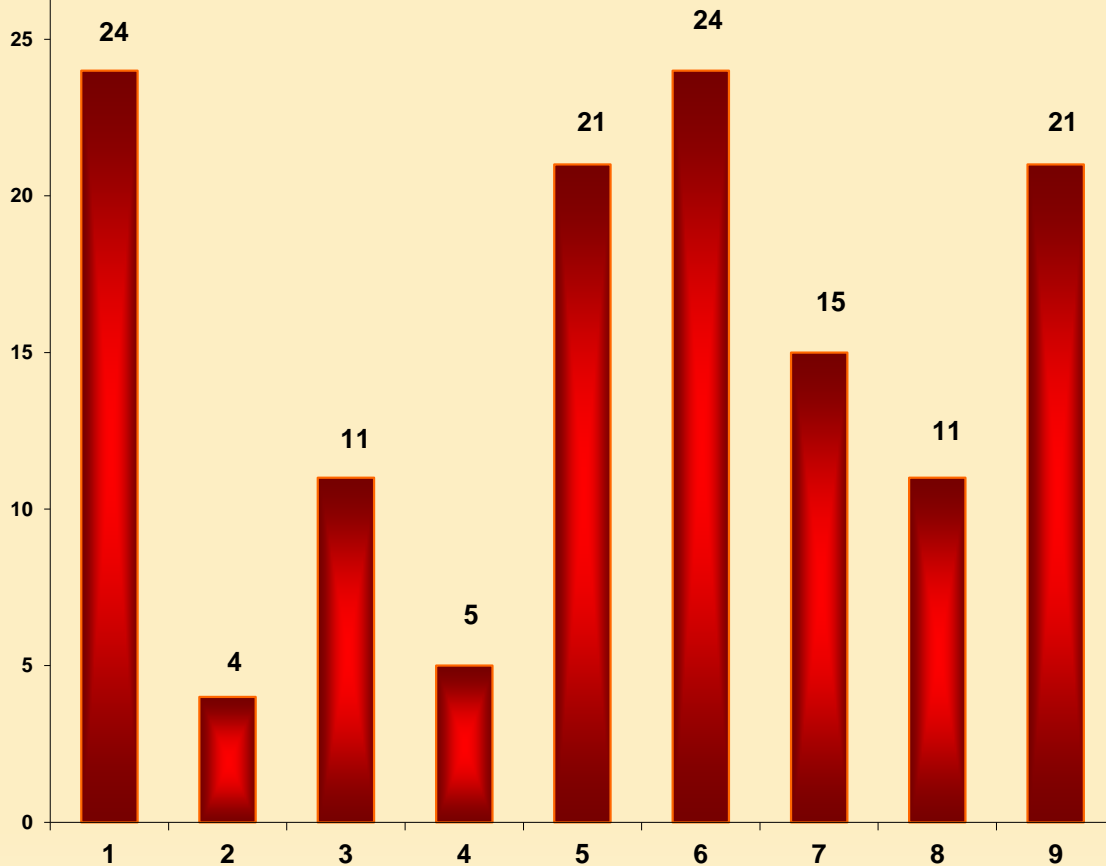
**W roku 2018 w wyniku 220 kontroli,
skontrolowano 234 obiekty budowlane.**



Lasy	
- lasy	5
Zakłady stwarzające zagrożenie dla ludzi i środowiska:	
- zakłady zwiększonego ryzyka (liczba obiektów w tym zakładzie)	2
w tym zgodnie z art. 56 Prawo budowlane skontrolowano:	
- obiekty użyteczności publicznej	25
- obiekty zamieszkania zbiorowego	7
- obiekty produkcyjne i magazynowe	3
- obiekty mieszkalne wielorodzinne	5



Nieprawidłowości

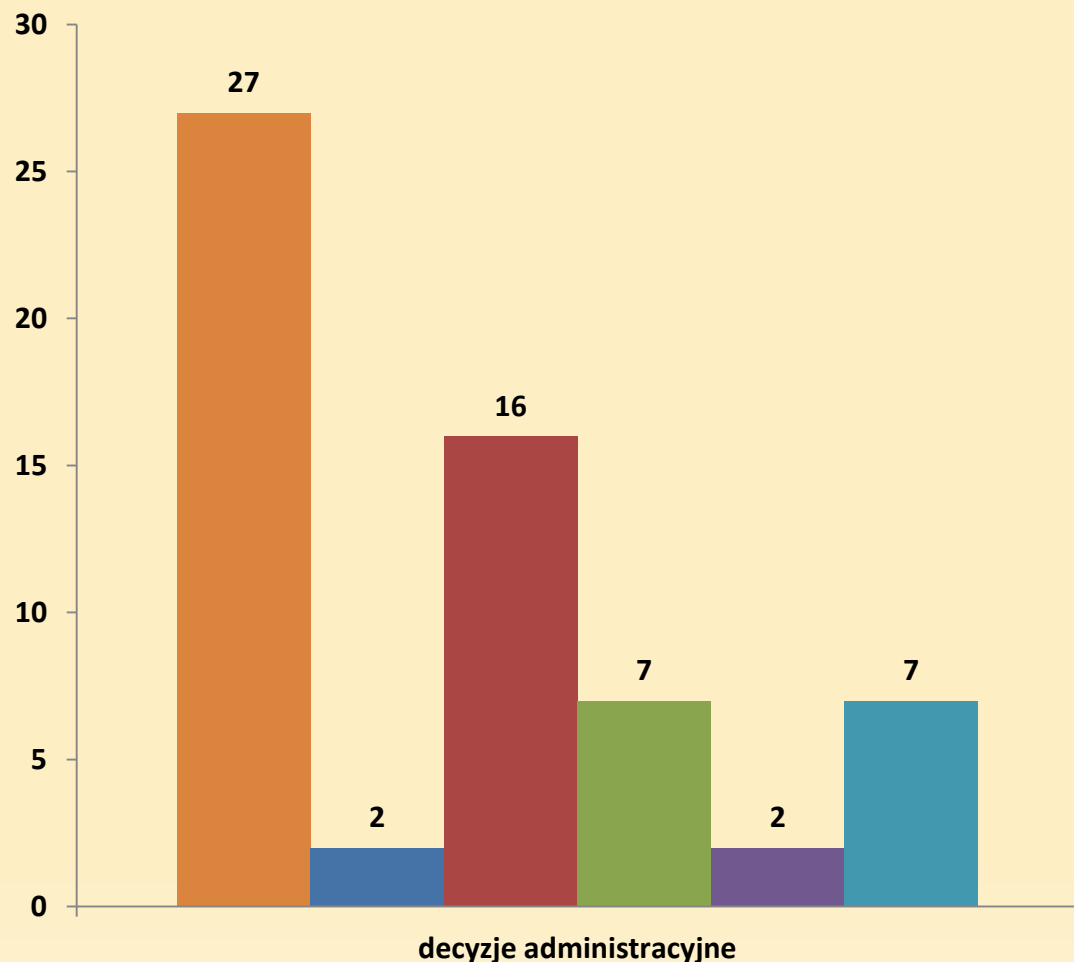


Legenda:

1. nieprawidłowości w zakresie ewakuacji, mogące spowodować zagrożenie życia ludzi
2. wady lub brak podręcznego sprzętu gaśniczego
3. wady lub brak przeciwpożarowych instalacji wodociągowych wewnętrznych
4. instalacji sygnalizacyjno – alarmowych
5. zaopatrzenia wodnego
6. stanu dróg ewakuacyjnych - drożności, składowania mat. palnych, oznakowania
7. braku okresowych badań instalacji użytkowych
8. braku zaznajomienia z przepisami przeciwpożarowymi
9. braku aktualnych instrukcji bezpieczeństwa pożarowego



Postępowanie pokontrolne



Wydano 61 decyzji administracyjnych, w tym:

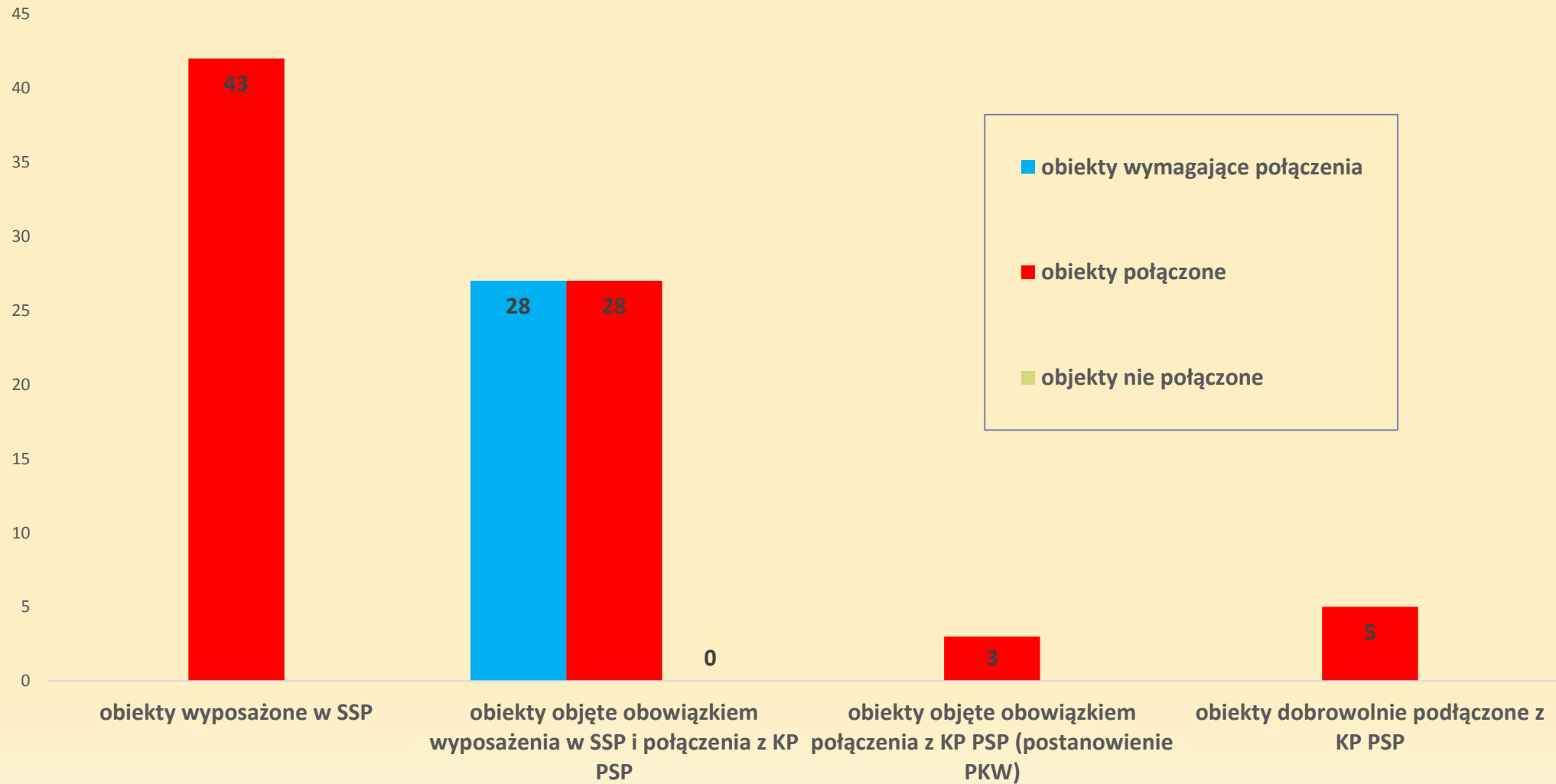
- 27 decyzji administracyjnych nakazujących usunięcie nieprawidłowości z zakresu ochrony przeciwpożarowej,
- 2 decyzje administracyjne zakazujące użytkowania obiektów, instalacji, urządzeń,
- 16 decyzji administracyjnych umarzających w całości lub w części postępowanie administracyjne,
- 7 decyzji administracyjnych zmieniających termin wykonania obowiązków,
- 2 decyzje administracyjne odmawiające zmiany terminu wykonania obowiązków,
- 7 decyzji administracyjnych stwierdzających spełnienie w lokalu przepisów przeciwpożarowych.

Wydano 46 opinii w zakresie bezpieczeństwa pożarowego, w tym:

- 46 pozytywnych,
- 0 negatywnych.



Monitoring SSP



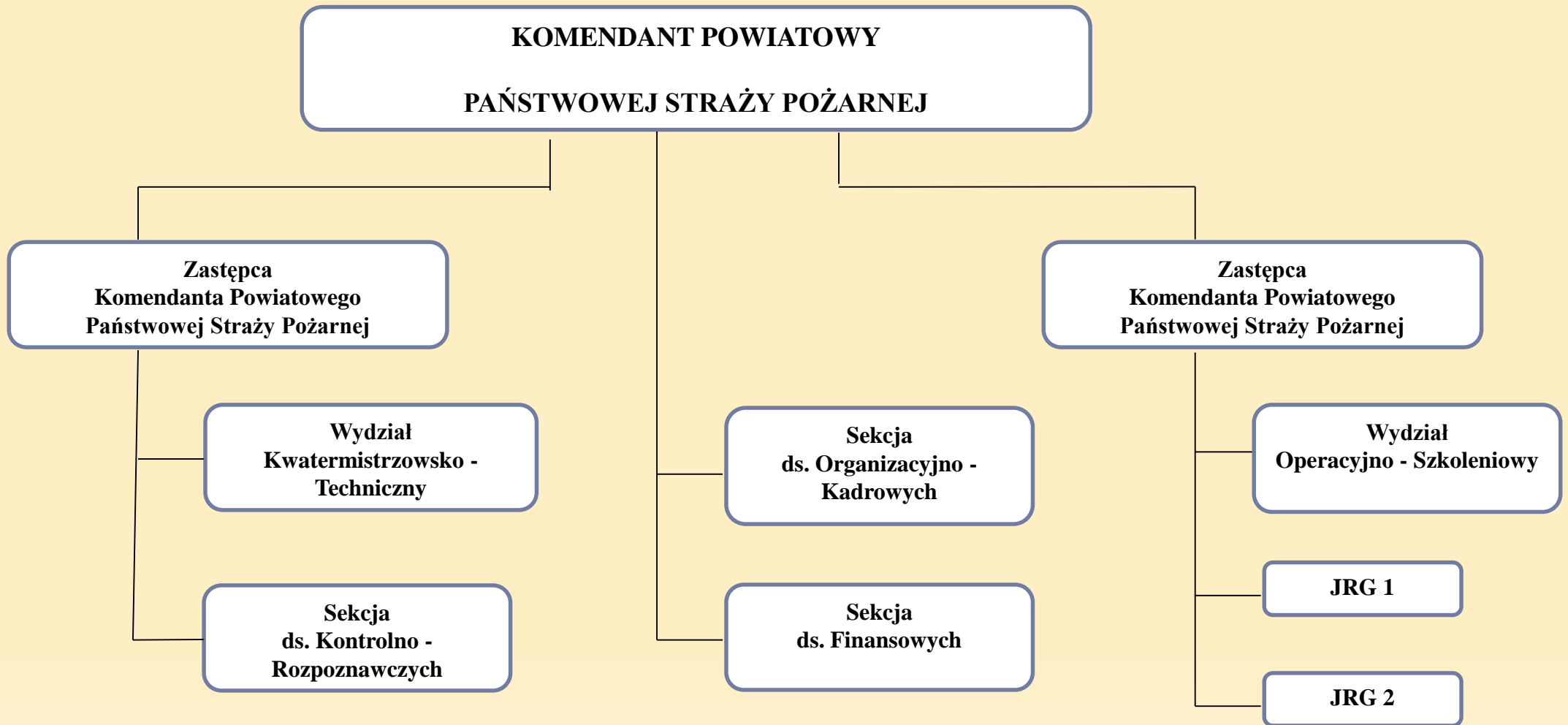


STRUKTURA ZATRUDNIENIA W KP PSP W WEJHEROWIE



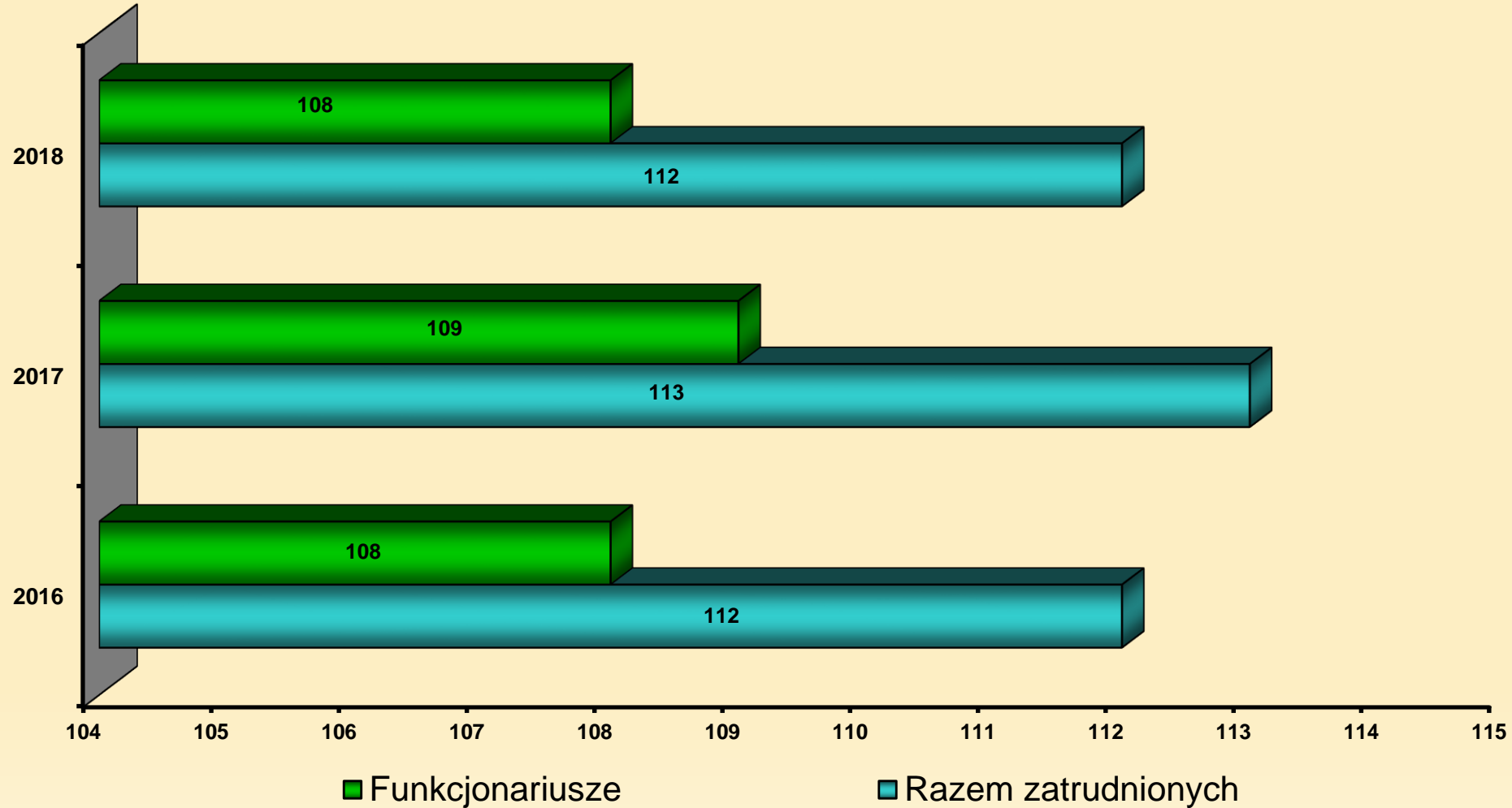


Schemat organizacyjny KP PSP w Wejherowie





Struktura zatrudnienia w KP PSP w Wejherowie w latach 2016-2018

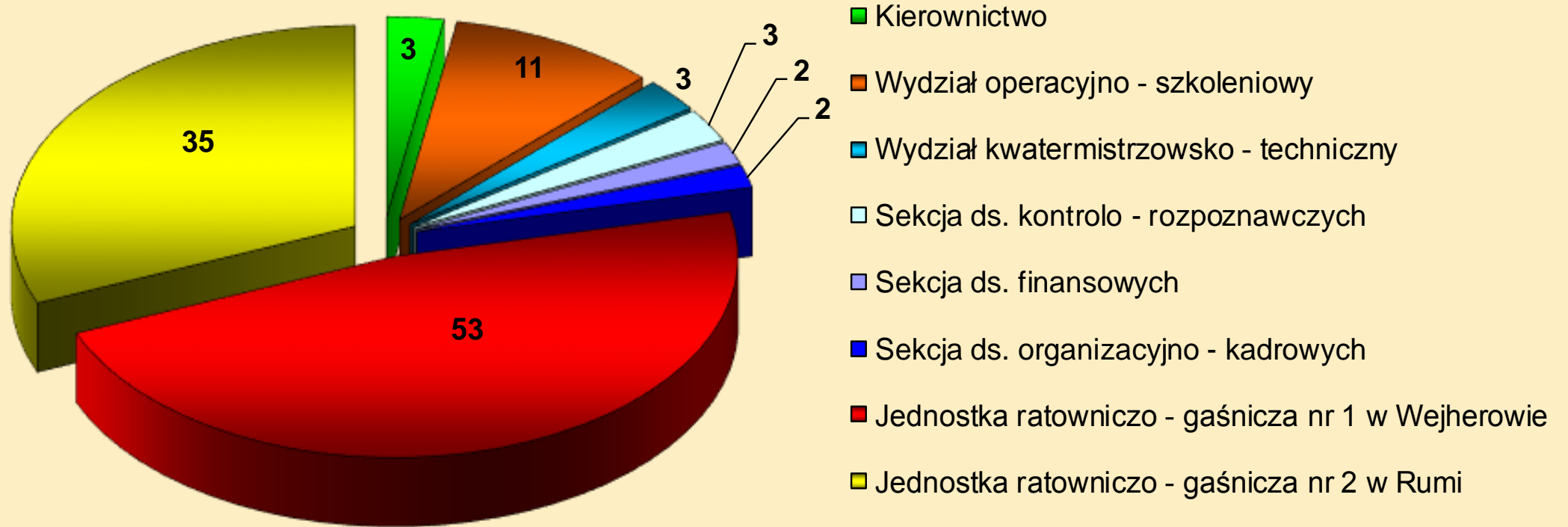




Jednostka	Pracownicy cywilni	Oficerowie	Aspiranci	Podoficerowie	Szeregowcy	Razem:
Komenda	4	9	3	9	0	25
JRG 1	0	5	6	34	8	53
JRG 2	0	6	3	23	2	34
Razem:	4	20	12	66	10	112
w tym funkcjonariusze						108



Struktura zatrudnienia w komórkach organizacyjnych



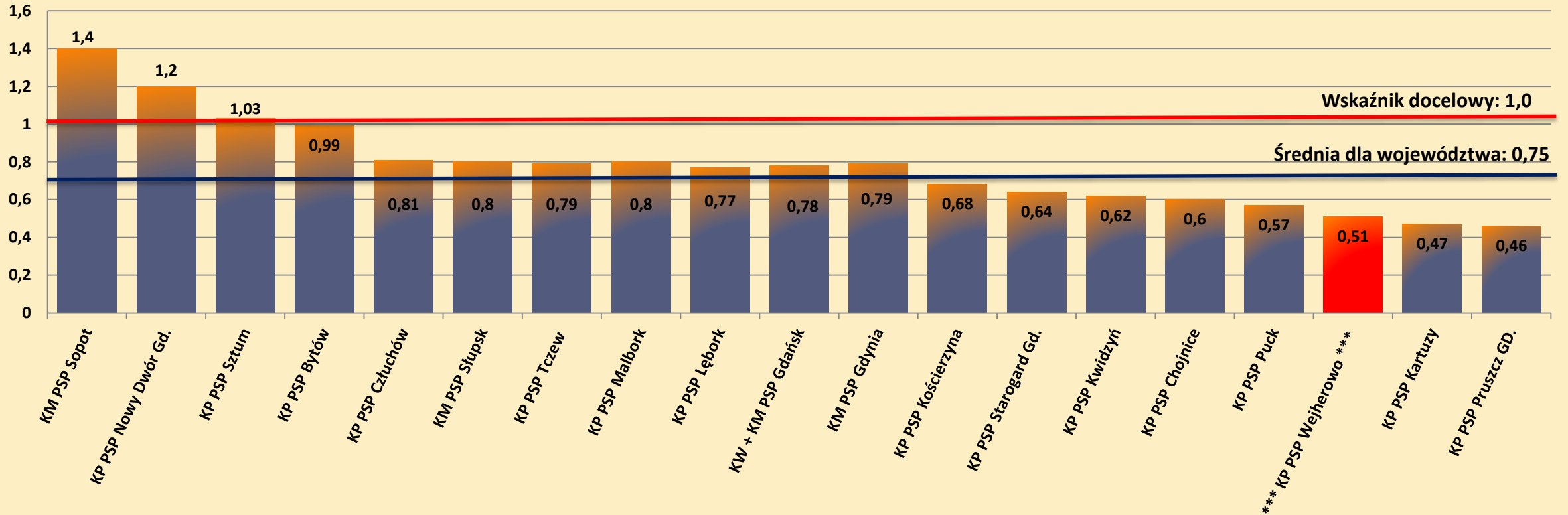


Ruch zatrudnienia w Komendzie Powiatowej PSP w Wejherowie w 2018 r.

- 4 funkcjonariuszy przeszło na planowane zaopatrzenie emerytalne
- 1 funkcjonariusz został przeniesiony na własną prośbę do dalszego pełnienia służby w KM PSP w Przemyślu
- do służby przyjęto 2 absolwentów SGSP w Warszawie oraz 2 kandydatów z naboru do służby



Ilość strażaków PSP przypadających na 1000 mieszkańców



- W powiecie wejherowskim wskaźnik wynosi **0,51** strażaka PSP na 1000 mieszkańców
- Średnia w województwie wynosi **0,75** strażaka PSP na 1000 mieszkańców
- Wartość docelowa wskaźnika wynosi **1** strażak PSP na 1000 mieszkańców



GOSPODARKA FINANSOWA





Budżet 2018 r.



Budżet ogółem:	9 114 624 zł
Plan na 2018	8 063 000 zł
Zwiększenia	1 051 624 zł

1. Zwiększenia budżetu:

- **wydatki osobowe** (podwyżki uposażeń dla grup 1-8 oraz nadgodziny) - 625 174 zł
- **remontowe (samochody, obiekty, sprzęt)** - 93 000 zł
- **zakupy inwestycyjne** - 125 000 zł
- **zakupy sprzętu i wyposażenia:** - 203 800 zł
 - ✓ w tym ubrania specjalne (nowy wzór) - 64 800 zł
- **pozostałe** - 4650 zł



Środki pozyskane na Wojewódzki Fundusz Wsparcia Państwowej Straży Pożarnej, na zakup wyposażenia dla KP PSP.



2. Środki z Wojewódzkiego Funduszu Ochrony Środowiska i Gospodarki Wodnej w Gdańsku:

1.1	Współfinansowanie zakupu lekkiego samochodu rozpoznawczo-ratowniczego z napędem 4x4 typu pickup	-	40 000 zł
		łącznie	40 000 zł

3. Środki z budżetu Powiatu Wejherowskiego:

2.1	Współfinansowanie zakupu lekkiego samochodu rozpoznawczo-ratowniczego z napędem 4x4 typu pickup	-	60 000 zł
2.2	Współfinansowanie zakupu ubrań specjalnych oraz sprzętu ochrony indywidualnej	-	25 000 zł
2.3	Zakup przyczepki do łodzi	-	5 000 zł
		łącznie	90 000 zł



Środki pozyskane na Wojewódzki Fundusz Wsparcia Państwowej Straży Pożarnej na zakup wyposażenia dla KP PSP.



4. Środki z budżetu Gminy Miasta Rumia:

4.1 Zakup sorbentów, ubrań oraz sprzętu ochrony indywidualnej strażaków dla Jednostki Ratowniczo – Gaśniczej nr w Rumi - 15 000 zł

Łącznie 15 000 zł

5. Środki z budżetu Gminy Miasta Wejherowo:

5.1 Dofinansowanie zakupu lekkiego samochodu rozpoznawczo-ratowniczego z napędem 4x4 typu pickup - 10 000 zł

5.2 Zakup suszarki do masek ochrony układu oddechowego - 15 000 zł

Łącznie 25 000 zł

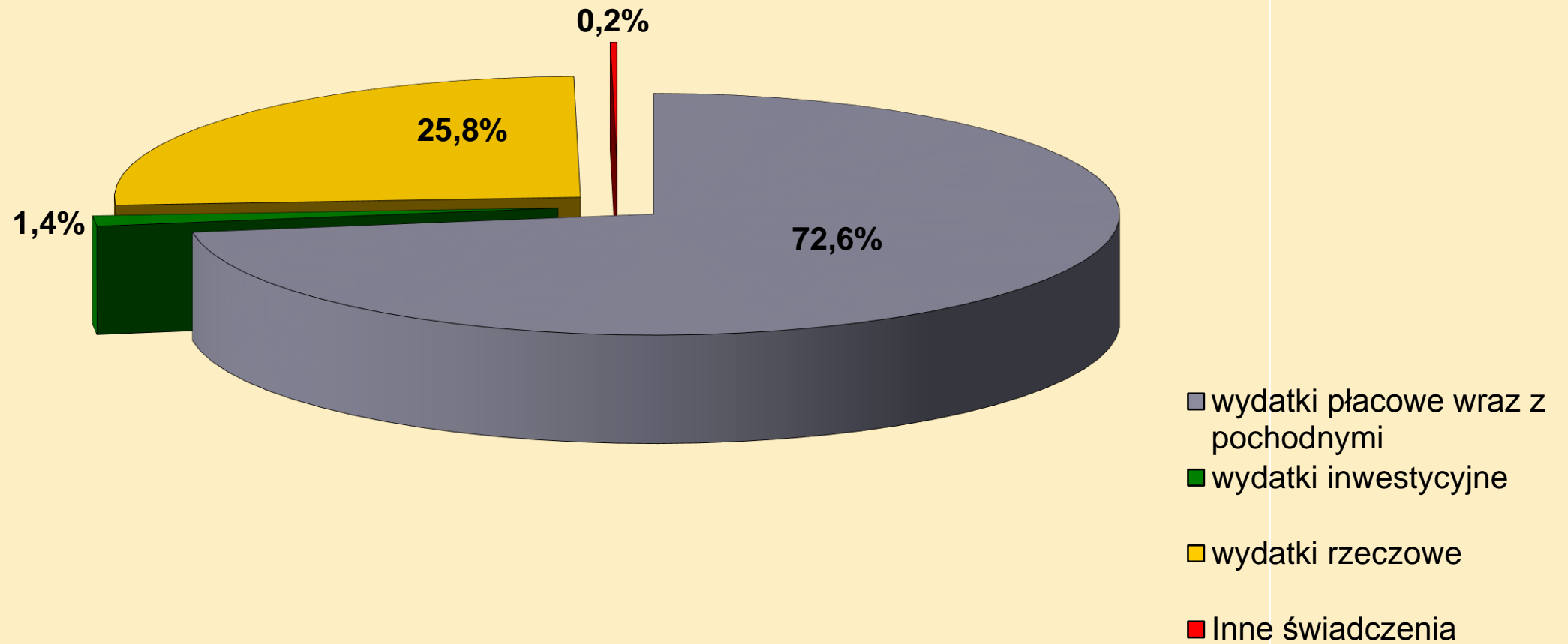
6. Środki z KG PSP (tzw. środki ubezpieczeniowe)

6.1 Dofinansowanie zakupu SLRR typu pickup z napędem 4x4 40 000 zł



Struktura wydatków budżetowych

- Wydatki płacowe wraz z pochodnymi – **6 616 048 zł**, tj. **72,59%** budżetu Komendy.
- Wydatki inwestycyjne – **125 000 zł**, tj. **1,37 %** budżetu Komendy.
- Inne świadczenia wypłacane osobom trzecim – **20 916 zł**, tj. **0,23%** budżetu Komendy.
- Wydatki rzeczowe – **2 352 660 zł**, tj. **25,81%** budżetu Komendy, w tym:
 - ✓ Wydatki osobowe i ekwiwalenty dla funkcjonariuszy – **1 323 120 zł**, tj. **14,51 %** budżetu Komendy.
 - ✓ Zakup energii - **308 577 zł**, tj. **3,38 %** budżetu Komendy.
 - ✓ Zakup usług remontowych - **153 768 zł**, tj. **1,69%** budżetu Komendy.
 - ✓ Zakup sprzętu i wyposażenia – **386 972 zł**, tj. **4,25 %** budżetu Komendy.
 - ✓ Pozostałe koszty funkcjonowania Komendy – **180 223 zł**, tj. **1,98 %** budżetu Komendy.





Doposażenie KP PSP w Wejherowie w 2018



Zakupy pojazdów i sprzętu z dofinansowaniem samorządów



Samochód rozpoznawczo - ratowniczy Ford Ranger



Przyczepka do łodzi



Suszarka do masek



Dotacje z rezerwy celowej



Ze środków z rezerwy celowej wykonano:

- wymiany nieszczelnych i uszkodzonych okien,
- wykonania sygnalizacji świetlnej otwierania bram,
- remontu nawierzchni schodów wejściowych do budynku komendy
- napraw pojazdów i sprzętu silnikowego





Dotacje z rezerwy celowej



W ramach zwiększonego budżetu Komendy z rezerwy celowej zakupiono sprzęt:

- ✓ torby PSP R1 i R0,
- ✓ 2 mierniki wielogazowe Altair 4x,
- ✓ 1 000 kg środka pianotwórczego,
- ✓ pilarkę ratowniczą Stihl MS461R,
- ✓ motopompę pływającą Niagara MAX,
- ✓ pompę elektryczną zanurzeniową HCP PUMP,
- ✓ nagrzewnicę do namiotu,
- ✓ przenośny zestaw oświetleniowy,
- ✓ Sprzęt do ćwiczeń i szkoleń (wytwornica dymu, projektor).





Zakup odzieży specjalnej



W ramach Wojewódzkiego Funduszu Wsparcia Państwowej Straży Pożarnej woj. pomorskiego z dofinansowania ze **Starostwa Powiatowego** oraz **Gminy Miejskiej Rumia** zakupiono:

- ✓ ubrania specjalne,
- ✓ obuwie specjalne gumowe,
- ✓ obuwie specjalne skórzane,
- ✓ rękawice specjalne,
- ✓ kominiarki niepalne,
- ✓ hełmy strażackie.



Nowy wzór ubrania specjalnego

W ramach środków finansowych z ustawy modernizacyjnej zakupiono 18 szt. ubrań specjalnych trzyczęściowych.

Koszt jednego kompletnego ubrania **3 600 zł.**

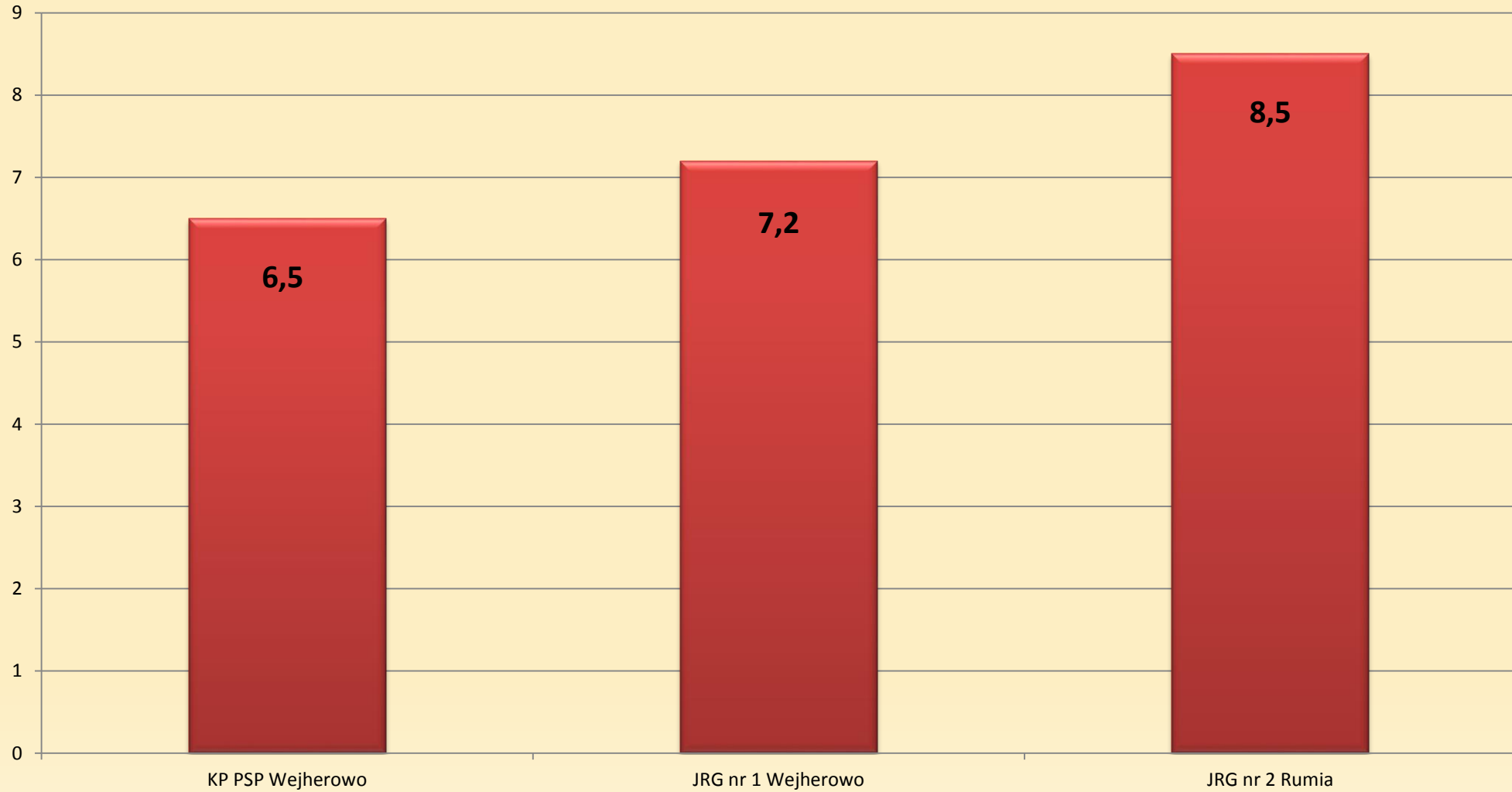


WYPOSAŻENIE JEDNOSTEK KSRG



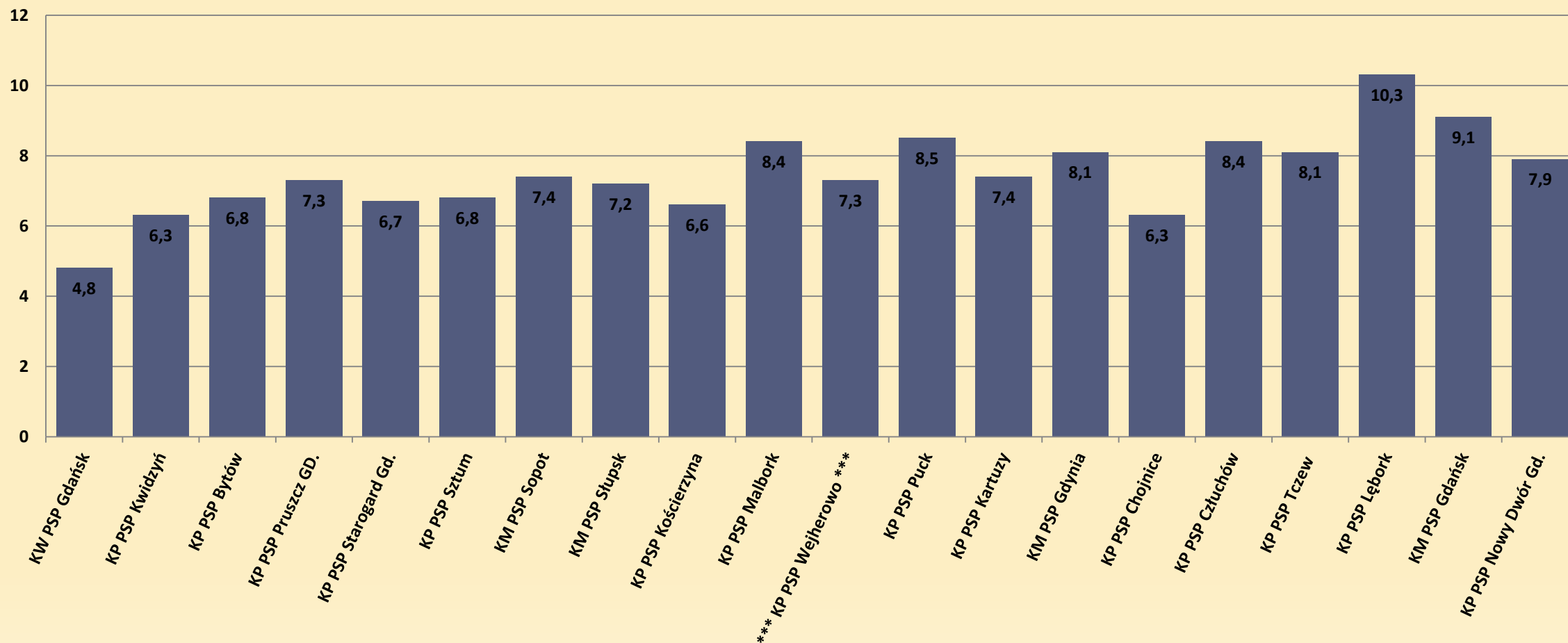


Średni wiek pojazdów w KP PSP w Wejherowie 7,26 lat



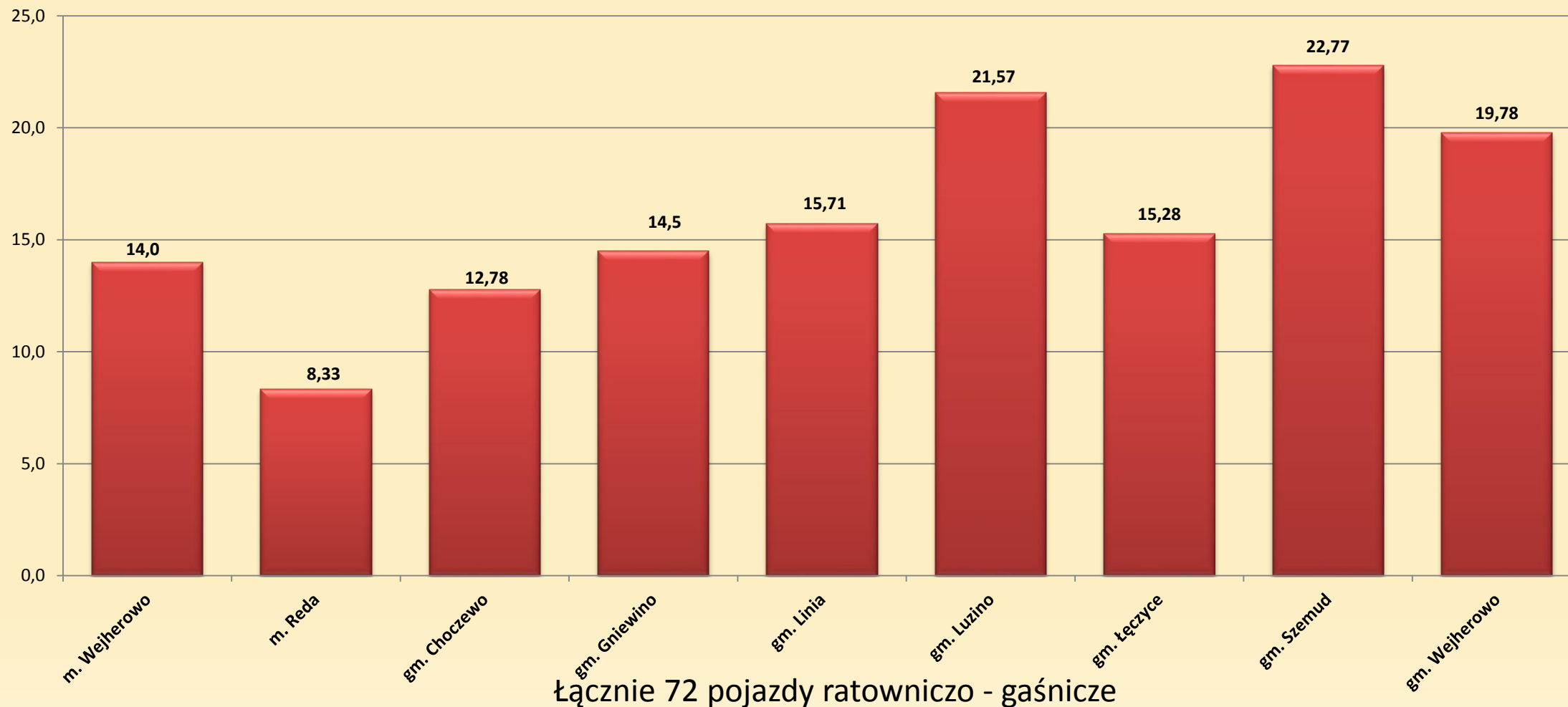


Średni wiek samochodów PSP w województwie pomorskim – 7,4 lat



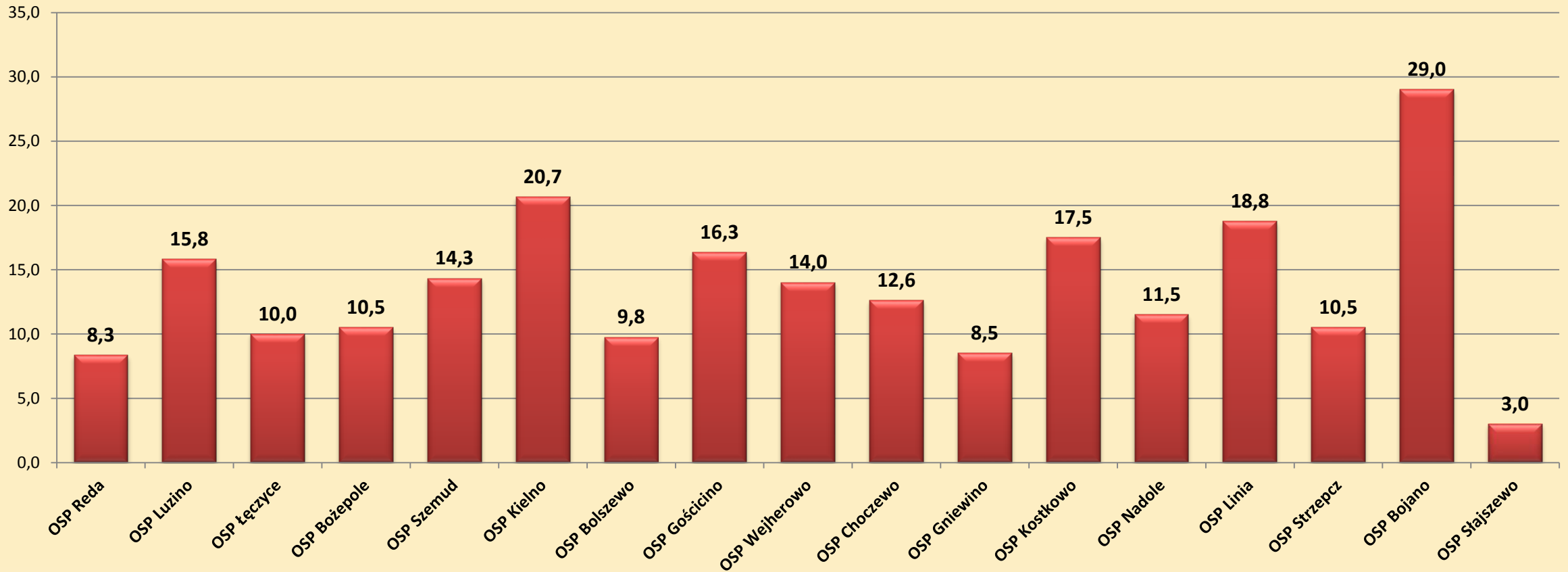


Średni wiek pojazdów w jednostkach OSP na terenie powiatu wynosi 18,25 lat





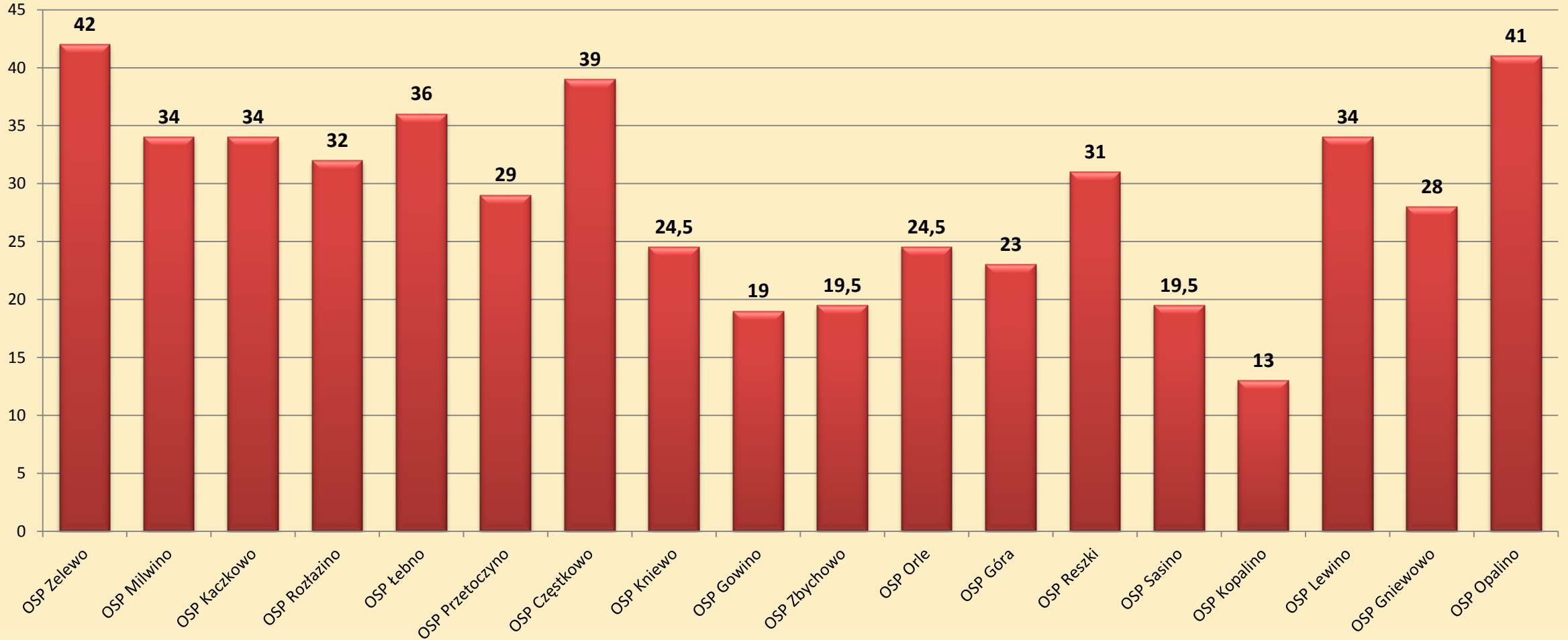
Średni wiek pojazdów w jednostkach OSP w KSRG na terenie powiatu wynosi 13,6 lat



Łącznie 48 pojazdów ratowniczo - gaśniczych



Średni wiek pojazdów w jednostkach OSP spoza KSRG w powiecie wynosi 29,05 lat



łącznie 24 pojazdy ratowniczo - gaśnicze



OSP LUZINO

Średni samochód ratowniczo – gaśniczy GBA 3/29,6 MAN TGM 13.290



- ✓ Gmina Luzino - 455 000 zł
- ✓ Narodowy i Wojewódzki Fundusz Ochrony Środowiska i Gospodarki Wodnej - 200 000 zł
- ✓ Środki w ramach dotacji KSRG - 117 000 zł
- ✓ Starostwo powiatowe - 50 000 zł
- ✓ OSP Luzino - 2100 zł

Koszt łączny: 824 100 zł





Doposażenie jednostek OSP z terenu powiatu wejherowskiego



Realizacja projektu „Bezpieczny powiat”

W ramach projektu zakupiono sprzęt na kwotę prawie 3,5 mln złotych

Zestaw hydrauliczny	6 kpl.
Motopompa pożarnicza	9 szt.
Motopompa szlamowa	20 szt.
Motopompa pływająca	11 szt.
Pompa zanurzeniowa	1 szt.
Pompa dużej wydajności	2 szt.
Pilarka ratownicza	16 szt.
Pilarka do drewna	9 szt.
Piła do betonu i stali	4 szt.



Doposażenie jednostek OSP z terenu powiatu wejherowskiego



Realizacja projektu „Bezpieczny powiat”

Syreny alarmowe systemu DSP	7 kpl.
Stacje bazowe systemu DSP	5 kpl.
Trap pneumatyczny	1 kpl.
Zestawy oświetleniowe akumulatorowe	13 kpl.
Ubrania do pracy w wodzie/ ubrania lodowe	38 kpl.
Wały/zapory powodziowe	9 kpl.
Defibrylator AED	3 szt.
Agregat prądotwórczy	13 szt.
Namiot pneumatyczny	7 szt.
Pneumatyczne sanie lodowe	2 szt.
Agregat prądotwórczy	13 szt.



Doposażenie jednostek OSP z terenu powiatu wejherowskiego



Fundusz Sprawiedliwości - 350 tys. zł.

Zestaw ratownictwa technicznego	4 kpl.
Cylindry rozpierające z zestawem podpór klinów do stabilizacji pojazdów	2 kpl
Zabezpieczenie poduszki powietrznej kierowcy i pasażera	2 szt.
Zestaw poduszek pneumatycznych z osprzętem	2 zestawy
Bosak dielektryczny	1 szt.
Detektory napięcia	3 szt.
Detektory wielogazowe	3 szt.
Przenośny zestaw oświetleniowy	2 zestawy
Parawan do osłony miejsca wypadków	6 szt.
Torba PSP R 1 z wyposażeniem	10 kpl.
Automatyczny Defibrylator AED	4 szt.
Nosze typu deska + deska pediatryczna	3 kpl.



Dotacje z budżetu państwa na funkcjonowanie jednostek OSP w KSRG na terenie powiatu w latach 2014 – 2018.



Lp.	Nazwa jednostki	Dotacja w roku [zł]				
		2014	2015	2016	2017	2018
1.	OSP Choczewo	14.000	5.300	10.000	6.928	8.000
2.	OSP Gniewino	0.00	20.000	7.400	6.629	7.817
3.	OSP Nadole	2035	6.000	74.610	6.000	7.400
4.	OSP Linia	250.000	6.315	20.090	6.500	7.440
5.	OSP Strzecz	8.360	7.000	9.200	8.000	18.581
6.	OSP Luzino	0.00	8.836	9.700	0.00	117.000
7.	OSP Łęczyce	18.485	250.000	12.032	11.200	7.200
8.	OSP Bożepole	13.500	5.560	72.832	7.700	7.284
9.	OSP Szemud	24.885	6.260	8.260	9.200	7.820
10.	OSP Kielno	0.00	6.000	10.000	7.450	7.029
11.	OSP Bolszewo	0.00	14.000	9.000	10.000	7.000
12.	OSP Gościcino	0.00	5.150	7.400	20.000	7.350
13.	OSP Reda	8.360	6.260	12.617	7.200	7.000
14.	OSP Wejherowo	8.360	5.184	8.000	7.007	7.454
5.	OSP Kostkowo	10.000	6.710	8.050	8.400	7.200
16.	OSP Bojano	0.00	0.00	10.947	0.00	15.785
17.	OSP Słajszewo	-	-	-	-	0
R A Z E M		357.975	358.575	290.138	122.214	247.360



Dotacja przyznana przez MSWiA w 2018 roku na realizację zadania publicznego pn. „Przygotowanie jednostek ochotniczych straży pożarnych do działań ratowniczo-gaśniczych”.



Nazwa jednostki	Dotacja w roku 2018 [zł]
OSP Częstkowo	3 000,00 zł
OSP Gniewowo	2 400,00 zł
OSP Gowino	3 000,00 zł
OSP Rozłazino	2 500,00 zł
OSP Kaczkowo	2 500,00 zł
OSP Kniewo	3 000,00 zł
OSP Kopalino	3 000,00 zł
OSP Lewino	2 300,00 zł
OSP Łebno	13 255,00 zł
OSP Milwino	2 501,00 zł
OSP Nowy Dwór Wejherowski	2 371,00 zł
OSP Opalino	5 000,00 zł
OSP Orle	13 260,00 zł
OSP Przetoczyno	2 920,00 zł
OSP Rybno	2 500,00 zł
OSP Sasino	3 210,00 zł
OSP Zbychowo	3 131,00 zł
OSP Zelewo	4 800,00 zł
R A Z E M	74 648,00 zł



SPORT W STRAŻY POŻARNEJ



- W dniu 26 października 2018 r. na turnieju w Malborku obroniony przez KP PSP w Wejherowie tytuł Mistrza woj. pomorskiego w halowej piłce nożnej.
- Udział strażaków w biegach przełajowych i ulicznych
- Mistrzostwa polski strażaków w biegach po schodach
- Mistrzostwa województwa w piłce siatkowej





Sport pożarniczy



XII MISTRZOSTWA WOJEWÓDZTWA POMORSKIEGO W SPORCIE POŻARNICZYM 8-9.06.2018 r.

- I dzień Mistrzostw – JRG Rumia i MOSiR Reda
- II dzień Mistrzostw – Nadraduńskie Centrum Turystyczno – Rekreacyjnego w gminie Stężycza

Sztafeta Pożarnicza z przeszkodami – 4 x 100 m:

KM PSP Słupsk (A) – 63,82 s

KP PSP Kartuzy (A) – 64,96 s

KP PSP Wejherowo (A) – 66,88 s

Pożarnicze ćwiczenie bojowe:

KP PSP Malbork – 29,78 s

KP PSP Kościerzyna – 31,40 s

KP PSP Kartuzy – 32,15 s

Klasyfikacja Generalna:

KP PSP Kartuzy – 6 pkt

KM PSP Słupsk – 8 pkt

KP PSP Malbork – 14 pkt





Wojewódzkie zawody jednostek Ochotniczych Straży Pożarnych



23.09.2018 r. Gniewino – V Wojewódzkie Zawody Sportowo - Pożarnicze Ochotniczych Straży Pożarnych.

Klasyfikacja generalna - Grupa A (Mężczyźni):

1. OSP Korzybie - powiat słupecki
2. **OSP Nadole - powiat wejherowski**
3. OSP Czeczewo - powiat kartuski

Klasyfikacja generalna - Grupa C (Kobiety):

1. OSP Karlikowo - powiat pucki
2. **OSP Opalino - powiat wejherowski**
3. OSP Korzybie - powiat słupecki





Powiatowe zawody MDP jednostek Ochotniczych Straży Pożarnych



W dniu 15.06.2018 r. na stadionie sportowym w Lini
rozegrane zostały Powiatowe Zawody Sportowo -
Pożarnicze dla Młodzieżowych Drużyn Pożarniczych.

Klasyfikacja zawodów

Drużyny dziewcząt:

1. MDP OSP Bożepole
2. MDP OSP Łebno
3. MDP OSP Luzino

Drużyny chłopców:

1. MDP OSP Czestkowo
2. MDP OSP Lina
3. MDP OSP Łęczyce





DZIAŁALNOŚĆ PRASOWA I KAMPANIE INFORMACYJNE





Kampania społeczna - "STOP POŻAROM TRAW"



W zeszłym roku w Polsce doszło do prawie 126 tys. pożarów, spośród których aż 38 tys. stanowiły pożary traw na łąkach i nieużytkach rolnych, w większości spowodowane wypalaniem traw. Dlatego właśnie Ministerstwo Spraw Wewnętrznych i Administracji wraz z Państwową Strażą Pożarną zainauguowały akcję "STOP POŻAROM TRAW".





W IV kwartale 2018 r.
prowadzona była kampania
społeczna „Czujka na straży
Twojego bezpieczeństwa”
mająca na celu zwiększenie
świadomości społeczeństwa
na temat zagrożeń podczas
okresu grzewczego.





Kontrola obozów harcerskich



W miesiącach lipiec – sierpień 2018 r. funkcjonariusze Komendy Powiatowej PSP w Wejherowie przeprowadzili kontrole miejsc wypoczynku letniego oraz pogadanki z uczestnikami obozów letnich na terenie powiatu. Omawiano i popularyzowano umiejętności zachowania się w przypadku wystąpienia zagrożenia, pogłębienia wiedzy na temat niebezpieczeństw związanych z żywiołami, możliwościach ochrony przed nimi, zasad zachowania się na obszarach leśnych, zachowania się nad wodą, sposobów używania podręcznego sprzętu gaśniczego oraz zachowania i postępowania w przypadku zagrożenia. Omówiono jak prawidłowo powiadomić służby ratownicze o sytuacjach zagrożenia zdrowia, życia lub mienia. W trakcie wizyt strażacy z miejscowych Jednostek Ochotniczych Straży Pożarnych prezentowali pojazdy ratowniczo - gaśnicze. Uczestnicy obozów mieli okazję z bliska zobaczyć sprzęt i wyposażenie jakim dysponują strażacy podczas prowadzenia działań ratowniczych.





Dziękuję za uwagę