

AKTUALIZACJA DANYCH INSTALACJI PO WPROWADZENIU ZMIANY NIEISTOTNEJ**I. Wypełnia podmiot prowadzący instalację dokonujący jej zgłoszenia**

1. Nazwa i adres organu ochrony środowiska właściwego do przyjęcia zgłoszenia

Starosta Wejherowski
Wydział Środowiska
84-200 Wejherowo
Ul. 3 Maja 4

2. Nazwa instalacji zgodna z nazewnictwem stosowanym przez prowadzącego instalację

WEJ3601_A (zgłoszenie nr 2)

3. Określenie nazw jednostek terytorialnych (gmin, powiatów i województw), na których terenie znajduje się instalacja, wraz podaniem symboli NTS jednostek terytorialnych, na których terenie znajduje się instalacja.
woj. POMORSKIE 2.6.22 (KTS: 10042200000000), pow. wejherowski 4.6.22.40.15 (KTS: 10042214015000), gm. Łęczycze 5.6.22.40.15.08.2 (KTS: 10042214015082)

4. Oznaczenie prowadzącego instalację, jego adres zamieszkania lub siedziby

P4 Sp. z o.o., ul Taśmowa 7, 02-677 Warszawa

5. Adres zakładu, na którego terenie prowadzona jest eksploatacja instalacji

84-213 Wysokie, dz. nr 66/6, obr. 0022 Wysokie, gm. Łęczycze, pow. wejherowski

6. Rodzaj instalacji zgodnie z załącznikiem nr 2 rozporządzenia Ministra Środowiska z dnia 2 lipca 2010r. w sprawie zgłoszenia instalacji wytwarzających pola elektromagnetyczne (Dz. U. nr 130, poz. 879).
Instalacja radiokomunikacyjna, której moc promieniowana izotropowo wynosi nie mniej niż 15W, emitująca pola elektromagnetyczne o częstotliwościach od 30 kHz do 300 GHz.

7. Rodzaj i zakres prowadzonej działalności, w tym wielkość produkcji lub wielkość świadczonych usług.
Usługi telekomunikacyjne bez prowadzenia produkcji. Wielkość świadczonych usług: usługi telekomunikacyjne dla ilości do 2000 użytkowników jednocześnie.

8. Czas funkcjonowania instalacji (dni tygodnia i godziny)

Wszystkie dni tygodnia, 24 godziny na dobę.

9. Emisja pola elektromagnetycznego o równoważnych mocach promieniowanych izotropowo (EIRP) poszczególnych anten:

Antena Sektorowa 11_GT: 1626W
Antena Sektorowa 12_V: 3112W
Antena Sektorowa 13_V: 3112W
Antena Sektorowa 21_GT: 1626W
Antena Sektorowa 22_V: 3112W
Antena Sektorowa 23_V: 3112W
Antena Sektorowa 31_DGLT: 7921W
Antena Sektorowa 32_V: 3112W
Antena Sektorowa 33_V: 3112W
Radiolinia RL1: 1230W

10. Opis stosowanych metod ograniczenia emisji

Instalacja ogranicza wielkość emisji w sposób automatyczny do wartości nie większych niż niezbędne do zapewnienia obsługi użytkowników sieci. Metoda zgodna z zasadą działania systemu telefonii komórkowej określona odpowiednimi normami.

11. Informacja czy stopień ograniczenia wielkości emisji jest zgodny z obowiązującymi przepisami
Konstrukcja stacji ogranicza wielkość emisji, tak że obowiązujące przepisy i normy dotyczące pól elektromagnetycznych są zachowane.

12. Szczegółowe dane odpowiednio do rodzaju instalacji zgodnie z wymaganiami określonymi w załączniku 2 do rozporządzenia

LP 1. Współrzędne geograficzne anten instalacji:
Antena Sektorowa 11_GT: (17°53'58.2"E, 54°38'02.4"N)
Antena Sektorowa 12_V: (17°53'58.2"E, 54°38'02.4"N)
Antena Sektorowa 13_V: (17°53'58.2"E, 54°38'02.4"N)
Antena Sektorowa 21_GT: (17°53'58.2"E, 54°38'02.4"N)
Antena Sektorowa 22_V: (17°53'58.2"E, 54°38'02.4"N)
Antena Sektorowa 23_V: (17°53'58.2"E, 54°38'02.4"N)
Antena Sektorowa 31_DGLT: (17°53'58.2"E, 54°38'02.4"N)
Antena Sektorowa 32_V: (17°53'58.2"E, 54°38'02.4"N)
Antena Sektorowa 33_V: (17°53'58.2"E, 54°38'02.4"N)
Radiolinia RL1: (17°53'58.2"E, 54°38'02.4"N)

LP 2. Częstotliwość pracy instalacji:
800MHz, 900MHz, 1800MHz, 23GHz

LP 3.	<p>Wysokość środków elektrycznych anten nad poziomem terenu: Antena Sektorowa 11_GT: 53,30m Antena Sektorowa 12_V: 53,30m Antena Sektorowa 13_V: 53,30m Antena Sektorowa 21_GT: 53,30m Antena Sektorowa 22_V: 53,30m Antena Sektorowa 23_V: 53,30m Antena Sektorowa 31_DGLT: 53,30m Antena Sektorowa 32_V: 53,30m Antena Sektorowa 33_V: 53,30m Radiolinia RL1: 50,50m</p>
LP 4.	<p>Emisja pola elektromagnetycznego o równoważnych mocach promieniowanych izotropowo (EIRP) poszczególnych anten: Antena Sektorowa 11_GT: 1626W Antena Sektorowa 12_V: 3112W Antena Sektorowa 13_V: 3112W Antena Sektorowa 21_GT: 1626W Antena Sektorowa 22_V: 3112W Antena Sektorowa 23_V: 3112W Antena Sektorowa 31_DGLT: 7921W Antena Sektorowa 32_V: 3112W Antena Sektorowa 33_V: 3112W Radiolinia RL1: 1230W</p>
LP 5.	<p>Zakresy azymutów i kątów pochylenia osi głównych wiązek promieniowania poszczególnych anten Instalacji: Antena Sektorowa 11_GT: azymut 0°, pochylenie 0-12° (900MHz) Antena Sektorowa 12_V: azymut 0°, pochylenie 0-12° (800MHz) Antena Sektorowa 13_V: azymut 0°, pochylenie 0-12° (800MHz) Antena Sektorowa 21_GT: azymut 120°, pochylenie 0-12° (900MHz) Antena Sektorowa 22_V: azymut 120°, pochylenie 0-12° (800MHz) Antena Sektorowa 23_V: azymut 120°, pochylenie 0-12° (800MHz) Antena Sektorowa 31_DGLT: azymut 240°, pochylenie 0-12° (900MHz), pochylenie 2-12° (1800MHz) Antena Sektorowa 32_V: azymut 240°, pochylenie 0-12° (800MHz) Antena Sektorowa 33_V: azymut 240°, pochylenie 0-12° (800MHz) Radiolinia RL1: azymut 65° +/-30°, pochylenie 0°</p>
LP 6.	<p>Dla anteny Antena Sektorowa 11_GT miejsca dostępne dla ludności nie znajdują się w określonej we wskazanym poniżej rozporządzeniu odległości od środka elektrycznego anteny w osi jej głównej wiązki promieniowania, Dla anteny Antena Sektorowa 12_V miejsca dostępne dla ludności nie znajdują się w określonej we wskazanym poniżej rozporządzeniu odległości od środka elektrycznego anteny w osi jej głównej wiązki promieniowania, Dla anteny Antena Sektorowa 13_V miejsca dostępne dla ludności nie znajdują się w określonej we wskazanym poniżej rozporządzeniu odległości od środka elektrycznego anteny w osi jej głównej wiązki promieniowania, Dla anteny Antena Sektorowa 21_GT miejsca dostępne dla ludności nie znajdują się w określonej we wskazanym poniżej rozporządzeniu odległości od środka elektrycznego anteny w osi jej głównej wiązki promieniowania, Dla anteny Antena Sektorowa 22_V miejsca dostępne dla ludności nie znajdują się w określonej we wskazanym poniżej rozporządzeniu odległości od środka elektrycznego anteny w osi jej głównej wiązki promieniowania, Dla anteny Antena Sektorowa 23_V miejsca dostępne dla ludności nie znajdują się w określonej we wskazanym poniżej rozporządzeniu odległości od środka elektrycznego anteny w osi jej głównej wiązki promieniowania, Dla anteny Antena Sektorowa 31_DGLT miejsca dostępne dla ludności nie znajdują się w określonej we wskazanym poniżej rozporządzeniu odległości od środka elektrycznego anteny w osi jej głównej wiązki promieniowania, Dla anteny Antena Sektorowa 32_V miejsca dostępne dla ludności nie znajdują się w określonej we wskazanym poniżej rozporządzeniu odległości od środka elektrycznego anteny w osi jej głównej wiązki promieniowania, Dla anteny Antena Sektorowa 33_V miejsca dostępne dla ludności nie znajdują się w określonej we wskazanym poniżej rozporządzeniu odległości od środka elektrycznego anteny w osi jej głównej wiązki promieniowania, a zatem, zgodnie z przepisami wydanymi na podstawie art. 60 ustawy z dnia 3 października 2008r. o udostępnianiu informacji o środowisku i jego ochronie, udziale społeczeństwa w ochronie środowiska oraz o ocenach oddziaływania na środowisko, tj. Rozporządzeniem Rady Ministrów z dnia 10 września</p>

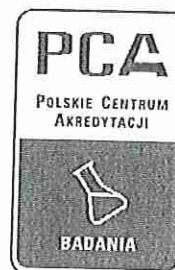
	<p>2019 r. w sprawie przedsięwzięć mogących znacząco oddziaływać na środowisko (Dz.U. 2019 poz. 1839), przedmiotowa instalacja nie jest kwalifikowana jako przedsięwzięcie mogące zawsze bądź mogące potencjalnie znacząco oddziaływać na środowisko.</p>	
LP 7.	<p>Wyniki pomiarów poziomów pól elektromagnetycznych – jako załącznik (raport z pomiarów)</p>	
<p>13. Miejscowość, data: Gdańsk, 2020-08-18 Imię i nazwisko osoby reprezentującej prowadzącego instalację: _____ Podpis:</p>		
<p>II. Wypełnia organ ochrony środowiska przyjmujący zgłoszenie</p>		
Data zarejestrowania zgłoszenia		Numer zgłoszenia



Laboratorium EMVO Sp. J. Urbański, Pawełak
ul. Jasna 1
00-013 Warszawa

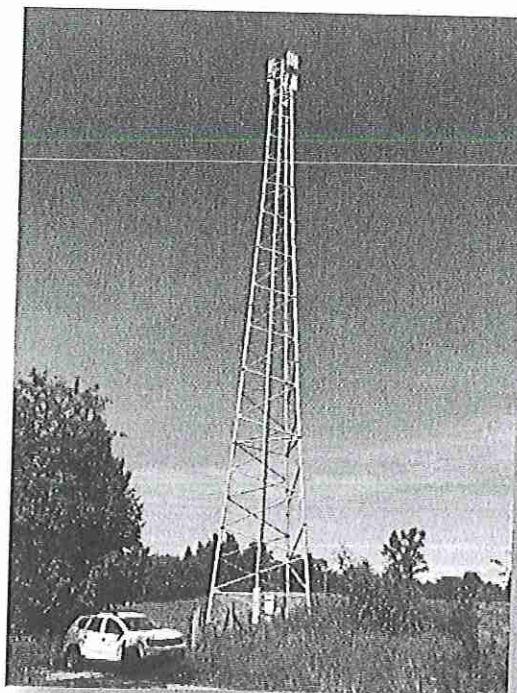
tel. +48 22 780 29 64

e-mail: laboratorium@emvo.pl



AB 1630

Sprawozdanie z pomiarów pól elektromagnetycznych - środowisko ogólne nr 25/08/OS/2020-P4



Nr i nazwa stacji	WEJ3601	
Adres	Wysokie, dz. nr 66/6, pow. wejherowski, woj. pomorskie	
Opracowanie		Specjalista ds. pomiarów
Autoryzacja		Kierownik Laboratorium
Podpis		
Data	2020-08-11	

Spis treści

1. Informacje ogólne.....	3
2. Podstawa prawna.....	3
3. Opis pomiarów	3
4. Zróżnicowanie dopuszczalne poziomy pól elektromagnetycznych.....	4
5. Charakterystyka źródeł PEM.	5
6. Wyniki pomiarów.....	5
7. Stwierdzenie zgodności	6
8. Oświadczenie.....	7
9. Spis załączników.	7

1. Informacje ogólne.

Zleceniodawca	P4 sp. z o.o., ul. Taśmowa 7, 02-677 Warszawa osoba udzielająca informacji – _____
Istotne informacje dostarczone przez zleceniodawcę	komplet informacji niezbędnych do wykonania pomiarów i opracowania sprawozdania
Prowadzący instalację	P4 sp. z o.o., ul. Taśmowa 7, 02-677 Warszawa
Lokalizacja obiektu	Wysokie, dz. nr 66/6, pow. wejherowski, woj. pomorskie
Miejsce instalacji anten	Wieża kratowa
Miejsce instalacji urządzeń	Outdoor
Osoby wykonujące pomiar	_____
Data wykonania pomiaru	11.08.2020
Temperatura na początku pomiaru [°C]	24,0
Temperatura na koniec pomiaru [°C]	23,0
Warunki atmosferyczne	Brak opadów
Wilgotność na początku pomiaru [%]	46,0
Wilgotność na koniec pomiaru [%]	47,0
Inne źródła pól elektromagnetycznych	Nie występują
Parametry pracy instalacji	Rzeczywisty

2. Podstawa prawna.

2.1 Normy i rozporządzenia:

- Rozporządzeniem Ministra Klimatu z dnia 17 lutego 2020 r. w sprawie sposobów sprawdzania dotrzymania dopuszczalnych poziomów pól elektromagnetycznych w środowisku (Dz.U. 2020 poz. 258)
- Rozporządzenie Ministra Zdrowia z dnia 17 grudnia 2019 r. w sprawie dopuszczalnych poziomów pól elektromagnetycznych w środowisku (Dz.U. 2019 poz. 2448)
- Obwieszczenie Marszałka Sejmu Rzeczypospolitej Polskiej z dnia 19 lipca 2019 r. w sprawie ogłoszenia jednolitego tekstu ustawy - Prawo ochrony środowiska (Dz.U. 2019 poz. 1396).

3. Opis pomiarów

Metodologia pomiarowa	Pomiary w oparciu o Rozporządzeniem Ministra Klimatu z dnia 17 lutego 2020 r. w sprawie sposobów sprawdzania dotrzymania dopuszczalnych poziomów pól elektromagnetycznych w środowisku (Dz.U. 2020 poz. 258).
Cel badań	Określenie wartości natężenia pola elektrycznego w miejscach dostępnych dla ludności.

Opis zestawu pomiarowego	<p>Miernik Narda NBM 520, Sonda EF 9091, o zakresie pomiarowym 0,7 V/m - 400V/m pracująca w paśmie 0,1 – 90 GHz, świadectwo wydane przez Laboratorium Wzorców i Metrologii Pola Elektromagnetycznego, Instytut Telekomunikacji, Teleinformatyki i Akustyki Politechniki Wrocławskiej. Świadectwo ważne do 15.07.2021r.</p> <p>Miernik Narda NBM 520, Sonda EF 9091 pracująca w zakresie temperatury -10°C - +50°C oraz wilgotności 5% - 95%.</p> <p>Niepewność rozszerzona 36,6% przy poziomie ufności 95% z uwzględnieniem współczynnika rozszerzenia k=2.</p>
Wyposażenie pomocnicze	<p>Termohigrometr Termoprodukt, typ: Termik+, nr identyfikacyjny 700618, świadectwo wzorcowania nr 1763/AH/19 z dn. 29.07.2019 r. wydane przez Laboratorium Pomiarowe "MUTECH".</p> <p>Przymiar wstępowy STABILA, nr identyfikacyjny 31WL, świadectwo wzorcowania nr 6W1/1826/19 z dn. 02.08.2019 r. wydane przez Dyrektora Okręgowego Urzędu Miar w Gdańsku.</p> <p>GPS Garmin 64s okresowo sprawdzany w punktach osnowy geodezyjnej klasy 3 na podstawie licencji punktu, zgodnie z procedurą sprawdzeń okresowych IS/PO16-11/03.</p>
Szczególne warunki podczas wykonywania pomiarów	<p>Pomiary wykonane zostały podczas obowiązywania w kraju stanu epidemii, zgodnie z art. 122a ust. 1b Ustawy z dnia 27 kwietnia 2001 r. – Prawo ochrony środowiska (Dz. U. z 2019 r. poz. 1396, z późn. zm.9))</p>

4. Zróżnicowanie dopuszczalne poziomy pól elektromagnetycznych.

Zakresy znajdują się w Dzienniku Ustaw z dnia 17 grudnia 2019 r. przedstawione są w tabeli nr 2 (Dz. U. z 2019r. poz. 2448).

Parametr fizyczny	Składowa elektryczna E (V/m)	Składowa magnetyczna H (A/m)	Gęstość mocy S (W/m ²)
Zakres Częstotliwości pola elektromagnetycznego			
od 400 MHz do 2000 MHz	$1,375 \times f^{0,5}$	$0,0037 \times f^{0,5}$	$f / 200$
od 2 GHz do 300 GHz	61	0,16	10

5. Charakterystyka źródeł PEM.

Zgodnie z informacją otrzymaną od Zleceniodawcy pomiary zostały wykonane przy ustawieniach pochylenia anten zgodnych z pkt. 13, ppkt 2 załącznika do rozporządzenia Ministra Klimatu z dnia 17 lutego 2020 roku.

Tabela 1. Anteny sektorowe

Charakterystyka promieniowania		kierunkowa									
Rzeczywisty czas pracy [h/dobę]		24									
Rodzaj wytwarzanego pola		stacjonarne									
Lp	Wyszczególnienie	sektor 1			sektor 2			sektor 3			
I											
Nadajnik stacji bazowej:											
1	Typ / Producent	DBS / Huawei									
2	Częstotliwość (pasmo) MHz	800	800	900	800	800	900	800	800	1800	900
3	Maksymalna moc nadawana na sektor [dBm]	49,03	49,03	46,02	49,03	49,03	46,02	49,03	49,03	50,79	46,02
II											
Obciążenie:											
1	Typ anteny	Huawei A704516R0	Huawei A704516R0	Huawei ADU4518R7	Huawei A704516R0	Huawei A704516R0	Huawei ADU4518R7	Huawei A704516R0	Huawei A704516R0	Huawei ADU4518R7	Huawei ADU4518R7
2	Producent anteny	Huawei	Huawei	Huawei	Huawei	Huawei	Huawei	Huawei	Huawei	Huawei	Huawei
3	Ilość anten	1	1	1	1	1	1	1	1	1	1
4	Azymut	0			120			240			
5	Zakres kątów pochylenia anten [°]	0-12			0-12			0-12	0-12	2-12	0-12
6	Wysokość zainst. n.p.t. [m]	53,30			53,30			53,30			
7	EIRP [W]	3112	3112	1626	3112	3112	1626	3112	3112	7921	

Tabela 2. Anteny radioliniowe

Charakterystyka promieniowania				kierunkowa			
Rzeczywisty czas pracy [h/dobę]				24			
Rodzaj wytwarzanego pola				stacjonarne			
Linia radiowa				Antena			
Lp	typ/producent	częstotliwość pracy [GHz]	moc wyjściowa [dBm]	typ/producent	średnica anteny [m]	azymut [°]	wysokość zainstal. [m]
1	OPTIX RTN/HUAWEI	23	21	A23D06H/Huawei	0,6	65	50,50

6. Wyniki pomiarów.

Wyniki pomiarów pól elektromagnetycznych dla celów ochrony środowiska przedstawia poniższa tabela. Piony pomiarowe zostały przedstawione w zał. 2.

Nr PP	Pole-E [V/m]	Pole-E *kE+U [V/m]	Pole-H [A/m]	Pole-H *kE+U [A/m]	Wys. pomiaru [m]	Opis pionu	Uwagi	WME	WMH
1	<0,7*	-	<0,002	-	0,3-2,0	N:54°38'05,82" E:17°53'58,27"	otoczenie stacji bazowej - 100m wzdłuż gł. osi promieniowania - GKP	-	-
2	<0,7*	-	<0,002	-	0,3-2,0	N:54°38'08,82" E:17°53'58,12"	otoczenie stacji bazowej - 200m wzdłuż gł. osi promieniowania - GKP	-	-
3	<0,7*	-	<0,002	-	0,3-2,0	N:54°38'11,98" E:17°53'58,03"	otoczenie stacji bazowej - 300m wzdłuż gł. osi promieniowania - GKP	-	-
4	<0,7*	-	<0,002	-	0,3-2,0	N:54°38'15,41" E:17°53'57,79"	otoczenie stacji bazowej - 400m wzdłuż gł. osi promieniowania - GKP	-	-
5	<0,7*	-	<0,002	-	0,3-2,0	N:54°38'18,57" E:17°53'57,63"	otoczenie stacji bazowej - 500m wzdłuż gł. osi promieniowania - GKP	-	-

6	<0,7*	-	<0,002	-	0,3-2,0	N:54°38'19,73" E:17°53'57,97"	otoczenie stacji bazowej - 533m wzdłuż gł. osi promieniowania - GKP	-	-
7	<0,7*	-	<0,002	-	0,3-2,0	N:54°38'00,64" E:17°54'03,14"	otoczenie stacji bazowej - 100m wzdłuż gł. osi promieniowania - GKP	-	-
8	<0,7*	-	<0,002	-	0,3-2,0	N:54°37'59,40" E:17°54'08,11"	otoczenie stacji bazowej - 200m wzdłuż gł. osi promieniowania - GKP	-	-
9	<0,7*	-	<0,002	-	0,3-2,0	N:54°37'57,95" E:17°54'12,95"	otoczenie stacji bazowej - 300m wzdłuż gł. osi promieniowania - GKP	-	-
10	<0,7*	-	<0,002	-	0,3-2,0	N:54°37'56,11" E:17°54'18,24"	otoczenie stacji bazowej - 400m wzdłuż gł. osi promieniowania - GKP	-	-
11	<0,7*	-	<0,002	-	0,3-2,0	N:54°37'54,78" E:17°54'22,19"	otoczenie stacji bazowej - 500m wzdłuż gł. osi promieniowania - GKP	-	-
12	<0,7*	-	<0,002	-	0,3-2,0	N:54°37'53,98" E:17°54'23,98"	otoczenie stacji bazowej - 533m wzdłuż gł. osi promieniowania - GKP	-	-
13	<0,7*	-	<0,002	-	0,3-2,0	N:54°38'01,03" E:17°53'53,68"	otoczenie stacji bazowej - 100m wzdłuż gł. osi promieniowania - GKP	-	-
14	<0,7*	-	<0,002	-	0,3-2,0	N:54°37'59,27" E:17°53'48,78"	otoczenie stacji bazowej - 200m wzdłuż gł. osi promieniowania - GKP	-	-
15	<0,7*	-	<0,002	-	0,3-2,0	N:54°37'57,51" E:17°53'44,03"	otoczenie stacji bazowej - 300m wzdłuż gł. osi promieniowania - GKP	-	-
16	<0,7*	-	<0,002	-	0,3-2,0	N:54°37'55,58" E:17°53'38,99"	otoczenie stacji bazowej - 400m wzdłuż gł. osi promieniowania - GKP	-	-
17	<0,7*	-	<0,002	-	0,3-2,0	N:54°37'53,87" E:17°53'34,76"	otoczenie stacji bazowej - 500m wzdłuż gł. osi promieniowania - GKP	-	-
18	<0,7*	-	<0,002	-	0,3-2,0	N:54°37'53,30" E:17°53'32,63"	otoczenie stacji bazowej - 533m wzdłuż gł. osi promieniowania - GKP	-	-
19	<0,7*	-	<0,002	-	0,3-2,0	N:54°38'03,68" E:17°54'03,35"	otoczenie stacji bazowej - 100m wzdłuż gł. osi promieniowania - GKP	-	-
20	<0,7*	-	<0,002	-	0,3-2,0	N:54°38'02,09" E:17°54'02,43"	otoczenie stacji bazowej -PKP	-	-
21	<0,7*	-	<0,002	-	0,3-2,0	N:54°37'59,72" E:17°54'01,32"	otoczenie stacji bazowej -PKP	-	-
22	<0,7*	-	<0,002	-	0,3-2,0	N:54°38'01,41" E:17°53'58,17"	otoczenie stacji bazowej -PKP	-	-
23	<0,7*	-	<0,002	-	0,3-2,0	N:54°38'00,05" E:17°53'54,96"	otoczenie stacji bazowej -PKP	-	-
24	<0,7*	-	<0,002	-	0,3-2,0	N:54°38'03,71" E:17°53'52,42"	otoczenie stacji bazowej -PKP	-	-
25	<0,7*	-	<0,002	-	0,3-2,0	N:54°38'02,89" E:17°53'55,99"	otoczenie stacji bazowej -PKP	-	-
26	<0,7*	-	<0,002	-	0,3-2,0	N:54°38'05,30" E:17°53'52,97"	otoczenie stacji bazowej -PKP	-	-
27	<0,7*	-	<0,002	-	0,3-2,0	N:54°38'05,16" E:17°53'56,22"	otoczenie stacji bazowej -PKP	-	-
28	<0,7*	-	<0,002	-	0,3-2,0	N:54°38'03,61" E:17°54'00,03"	otoczenie stacji bazowej -PKP	-	-
A	<0,7*	-	<0,002	-	0,3-2,0	Wysokie 14a, pomiar przed budynkiem - DPP		-	-
B	<0,7*	-	<0,002	-	0,3-2,0	Wysokie 14b, pomiar przed budynkiem - DPP		-	-
C	<0,7*	-	<0,002	-	0,3-2,0	Wysokie 14, pomiar przed budynkiem - DPP		-	-
D	<0,7*	-	<0,002	-	0,3-2,0	Wysokie 13a, pomiar przed budynkiem - DPP		-	-
E	<0,7*	-	<0,002	-	0,3-2,0	Wysokie 17, pomiar przed budynkiem - DPP		-	-
F	<0,7*	-	<0,002	-	0,3-2,0	Wysokie 17a, pomiar przed budynkiem - DPP		-	-
G	<0,7*	-	<0,002	-	0,3-2,0	Wysokie 18b/16c, pomiar przed budynkiem - DPP		-	-

* poniżej czułości zestawu pomiarowego

GKP - główne kierunki pomiarowe

PKP - pomocnicze kierunki pomiarowe

DPP- dodatkowe punkty pomiarowe

PP – pion pomiarowy

U - niepewność pomiarowa rozszerzona, przy poziomie ufności 95%, z uwzględnieniem współczynnika rozszerzenia k=2

kE – poprawka pomiarowa badanej instalacji radiokomunikacyjnej podana przez operatora (kE=1,47), poprawka pomiarowa w przypadku oddziaływania innych instalacji radiokomunikacyjnych na badany obszar (kE=2,0)

WM_E - wartość wskaźnikowa poziomu emisji pól elektromagnetycznych dla miejsc dostępnych dla ludności dla składowej

„Bez pisemnej zgody Laboratorium niniejsze sprawozdanie nie może być powielane inaczej, jak tylko w całości. Ponadto wyniki dotyczą tylko badanych obiektów przywołanych w niniejszym sprawozdaniu z badań”

elektrycznej pola

WM_H - wartość wskaźnikowa poziomu emisji pól elektromagnetycznych dla miejsc dostępnych dla ludności dla składowej magnetycznej pola

Przyjęto najniższą dopuszczalną wartość składowej elektrycznej pola dla objętego pomiarami zakresu częstotliwości $\min(ME_{gr}) = 38,89 \text{ V/m}$ oraz składowej magnetycznej $\min(MH_{gr}) = 0,105 \text{ A/m}$.

7. Stwierdzenie zgodności

Na podstawie wytycznych podanych w Rozporządzeniu Ministra Zdrowia z dnia 17 grudnia 2019 r. w sprawie dopuszczalnych poziomów pól elektromagnetycznych w środowisku (Dz.U. 2019 poz. 2448) oraz sposobów sprawdzania dotrzymania tych poziomów zgodnie z Rozporządzeniem Ministra Klimatu z dnia 17 lutego 2020 r. w sprawie sposobów sprawdzania dotrzymania dopuszczalnych poziomów pól elektromagnetycznych w środowisku (Dz.U. 2020 poz. 258) dotyczących źródła wymagań, które muszą być spełnione (załącznik do rozporządzenia Ministra Klimatu z dnia 17 lutego 2020 r. (poz. 258)), w oparciu o zasadę podejmowania decyzji zgodną z pkt 26 załącznika do rozporządzenia Ministra Klimatu z dnia 17 lutego 2020 r. (poz. 258), na podstawie wyników pomiarów pól elektromagnetycznych wykonanych w dniu 11.08.2020 stwierdzono, iż w miejscach dostępnych dla ludności, dopuszczalne poziomy pól elektromagnetycznych w środowisku, określone w przepisach wydanych na podstawie art. 122 ust. 1 ustawy z dnia 27 kwietnia 2001 r. – Prawo ochrony środowiska, uznaje się za dotrzymane w obszarze pomiarowym, w którym w wyniku zastosowania sposobu sprawdzenia dotrzymania dopuszczalnych poziomów pól elektromagnetycznych w środowisku, udokumentowano, że żadna z wartości wskaźnikowych nie przekracza wartości 1.

8. Oświadczenie.

Wyniki badania odnoszą się wyłącznie do badanego obiektu.

Bez pisemnej zgody sprawozdanie nie może być powielane inaczej, jak tylko w całości.

Uwagi i zastrzeżenia przyjmowane są w formie pisemnej w ciągu 14 dni od daty otrzymania sprawozdania.

9. Spis załączników.

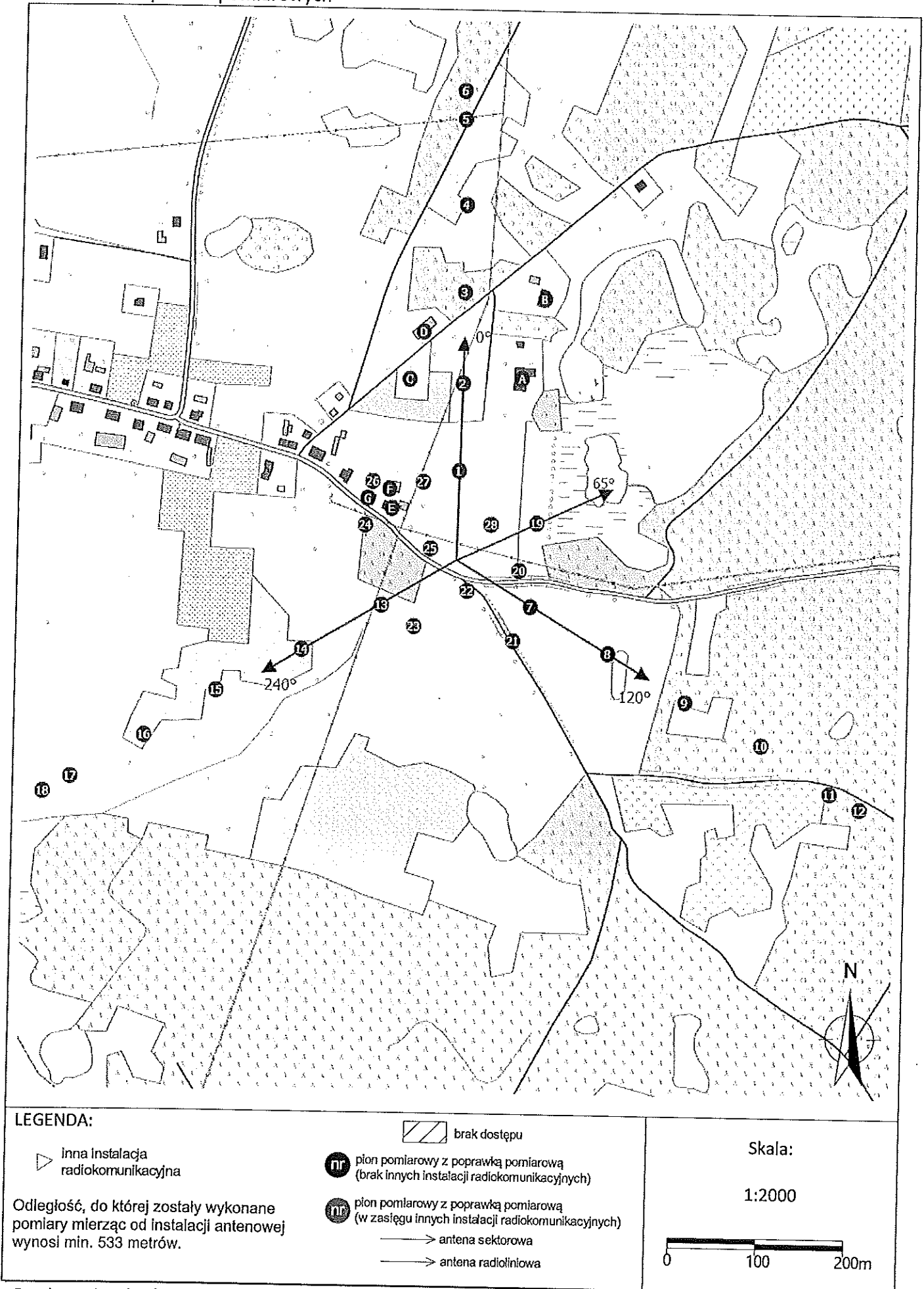
Zał. 1. Lokalizacja obiektu.

Zał. 2. Widok pionów pomiarowych

Zał. 3. Załączniki graficzne

Koniec sprawozdania

Załącznik 2. Widok pionów pomiarowych



LEGENDA:

▷ inna instalacja radiokomunikacyjna

Odległość, do której zostały wykonane pomiary mierząc od instalacji antenowej wynosi min. 533 metrów.

brak dostępu

pion pomiarowy z poprawką pomiarową (brak innych instalacji radiokomunikacyjnych)

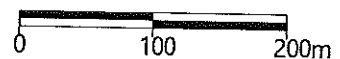
pion pomiarowy z poprawką pomiarową (w zasięgu innych instalacji radiokomunikacyjnych)

→ antena sektorowa

→ antena radioliniowa

Skala:

1:2000



Załącznik 3. Załączniki graficzne.

