



Laboratorium Badań Środowiskowych
ul. Kasprzaka 18/20
01-211 Warszawa
e-mail: Laboratorium@networks.pl



AB 419

S P R A W O Z D A N I E 6049/2020/OS
Z POMIARÓW PÓL ELEKTROMAGNETYCZNYCH
WYKONANYCH DLA POTRZEB OCHRONY ŚRODOWISKA

Badany obiekt: Instalacja radiokomunikacyjna T-Mobile Polska S.A.

Numer i nazwa: 30825 (40778N!) GGD_RUMIA_DABROWSKIEGO

Adres: RUMIA, HENRYKA DĄBROWSKIEGO 26, Powiat wejherowski, WOJ. POMORSKIE

Data wykonania pomiarów: 2021-02-26

Sprawozdanie z badań bez pisemnej zgody laboratorium nie może być powielane inaczej niż w całości.
Wynik przedstawione w niniejszym sprawozdaniu odnoszą się wyłącznie do badanego obiektu i do warunków i konfiguracji urządzeń w dniu wykonywania pomiarów.

1. Właściciel badanego obiektu:

T-Mobile Polska S.A., ul. Marynarska 12, 02-674 Warszawa

2. Zleceniodawca:

T-Mobile Polska S.A., ul. Marynarska 12, 02-674 Warszawa

3. Przedstawiciel zleceniodawcy:

NetWorkS! Sp.z o.o.

4. Zakres zlecenia:

Wykonanie badania i opracowanie sprawozdania z pomiarów natężenia pola elektrycznego i pola magnetycznego dla instalacji radiokomunikacyjnej T-Mobile Polska S.A. zlokalizowanej w miejscowości RUMIA, HENRYKA DĄBROWSKIEGO 26.

5. Cel zlecenia:

Wykonanie pomiarów pól elektromagnetycznych w otoczeniu instalacji radiokomunikacyjnej 30825 (40778N!) GGD_RUMIA_DABROWSKIEGO w odniesieniu do wymagań określonych w *Rozporządzeniu Ministra Klimatu z dnia 17 lutego 2020 r. w sprawie sposobów sprawdzania dotrzymania dopuszczalnych poziomów pól elektromagnetycznych w środowisku (Dz. U. 2020, poz. 258)*.

6. Pomiary zostały wykonane przez:

7. Informacje o źródłach pól elektromagnetycznych

7.1. Sposób identyfikacji badanych źródeł pól elektromagnetycznych

Identyfikacji źródeł i parametrów technicznych dokonano na podstawie analizy dokumentacji dotyczącej zlecenia oraz obserwacji miejsca wykonywania badań.

7.2. Opis miejsca zainstalowania anten i urządzeń technicznych. Opis obiektu badań i jego otoczenia

Instalacja radiokomunikacyjna zlokalizowana jest na kościele. Anteny zawieszono na wspornikach przytwierdzonych do elewacji budynku kościoła. Urządzenia sterujące oraz zasilające zainstalowano w pomieszczeniu wewnątrz kościoła. Wokół instalacji znajduje się miasto.

Instalacja radiokomunikacyjna jest obiektem bezobsługowym. Okresowe stanowiska pracy związane są z prowadzonymi w zależności od potrzeb konserwacjami, przeglądami, strojeniem i naprawami.

Sprawozdanie z badań bez pisemnej zgody laboratorium nie może być powielane inaczej niż w całości.
Wynik przedstawione w niniejszym sprawozdaniu odnoszą się wyłącznie do badanego obiektu i do warunków i konfiguracji urządzeń w dniu wykonywania pomiarów.

7.3. Parametry techniczne źródła pola elektromagnetycznego

Dane przedstawiające maksymalne parametry pracy instalacji przekazane przez zleceniodawcę:
Parametry systemu nadawczo-odbiorczego:

Charakterystyka promieniowania		kierunkowa					
Rzeczywisty czas pracy [h/dobę]		24					
Warunki pracy		znamionowe					
Rodzaj wytwarzanego pola		stacjonarne					
Lp.	Częstotliwość lub zakresy częstotliwości pracy [MHz]	Typ/producent anteny	liczba anten	Azymut [°]	kąt pochyleńia [°] *	Wysokość środka elektrycznego anteny [m.n.p.t]	Równoważna moc promieniowana izotropowo (EIRP) [W]
1	800/ 2600	ADU4518R9 Huawei	1	50	3/ 3	24.0	4998.0
2	900	7780.00 POWERWAVE	1	50	3	27.0	3573.0
3	2100/ 1800	80010510v01 Kathrein	1	50	4/ 4	27.0	9976.0
4	2100/ 1800	80010510v01 Kathrein	1	170	3/ 3	23.7	4977.0
5	900	7780.00 POWERWAVE	1	170	3	23.7	2472.0
6	800/ 2600	ADU4518R9 Huawei	1	170	3/ 3	23.7	4993.0
7	800/ 2600	ADU4518R9 Huawei	1	300	3/ 3	24.0	4998.0
8	900	7780.00 POWERWAVE	1	300	2	27.0	3573.0
9	2100/ 1800	80010510v01 Kathrein	1	300	4/ 4	27.0	9933.0

* wskazane wartości kąta pochyleńia anten, zgodnie z informacją uzyskaną od zleceniodawcy, są wartościami stałymi

Transmisja realizowana drogą kablową

7.4 Inne źródła pól elektromagnetycznych

Na podstawie informacji otrzymanych od użytkownika oraz obserwacji otoczenia miejsca wykonywania pomiarów oraz dokumentacji nie stwierdzono występowania innych źródeł promieniowania elektromagnetycznego, które w zakresie badanych częstotliwości mogą bezpośrednio wpływać na wynik wartości mierzonej.

8. Opis pomiarów

8.1. Metoda badań

Zgodna z rozporządzeniem Ministra Klimatu z dnia 17 lutego 2020 r. w sprawie sposobów sprawdzania dotrzymania dopuszczalnych poziomów pól elektromagnetycznych w środowisku (Dz. U. 2020, poz. 258), określona w pkt 25 ppkt 1 załącznika do niniejszego rozporządzenia. Zgodnie z art. 122a ust. 1b ustawy Prawo Ochrony Środowiska, w przypadku wprowadzenia na części albo całym terytorium Rzeczypospolitej Polskiej stanu nadzwyczajnego, o którym mowa w art. 228 ust. 1 Konstytucji Rzeczypospolitej Polskiej z dnia 2 kwietnia 1997 r. (Dz. U. poz. 483, z 2001 r. poz. 319, z 2006 r. poz. 1471 oraz z 2009 r. poz. 946), lub stanu zagrożenia epidemicznego lub stanu epidemii, o których mowa w art. 46 ustawy z dnia 5 grudnia 2008 r. o zapobieganiu oraz zwalczaniu zakażeń i chorób zakaźnych u ludzi (Dz. U. z 2019 r. poz. 1239, z późn. zm.8)), pomiarów , nie przeprowadza się w lokalach mieszkalnych oraz w lokalach użytkowych zlokalizowanych na terytorium objętym stanem nadzwyczajnym, stanem zagrożenia epidemicznego lub stanem epidemii.

W związku z obecnie obowiązującym stanem epidemii, pomiarów nie wykonano w lokalach mieszkalnych oraz w lokalach użytkowych zlokalizowanych w obszarze pomiarowym przedmiotowej instalacji radiokomunikacyjnej.

8.2. Termin pomiarów i warunki środowiskowe

Podczas wykonywania pomiarów pól elektromagnetycznych nie występowały opady atmosferyczne. Wyniki pomiaru parametrów pogodowych przedstawia poniższa tabela:

Data [rrrr-mm-dd]	Godzina [hh:mm-hh:mm]	Warunki środowiskowe			
		Temperatura [°C]		Wilgotność względna [%]	
2021-02-26	13:25-14:35	Przed pomiarem	Po pomiarach	Przed pomiarem	Po pomiarach
		9.1	9.3	52.3	52.1

8.3. Warunki pracy urządzeń nadawczych

Podczas pomiarów zostały uwzględnione poprawki pomiarowe przekazane przez zleceniodawcę, umożliwiające uwzględnienie maksymalnych parametrów pracy instalacji zgodnie z pkt 7 załącznika do Rozporządzeniem Ministra Klimatu z dnia 17 lutego 2020 r. w sprawie sposobów

Sprawozdanie z badań bez pisemnej zgody laboratorium nie może być powielane inaczej niż w całości.
Wynik przedstawione w niniejszym sprawozdaniu odnoszą się wyłącznie do badanego obiektu i do warunków i konfiguracji urządzeń w dniu wykonywania pomiarów.

sprawdzania dotrzymania dopuszczalnych poziomów pól elektromagnetycznych w środowisku (Dz. U. 2020, poz. 258).

8.4. Wyposażenie pomiarowe

Zestaw pomiarowy służący do pomiaru natężenia składowej elektrycznej pola elektromagnetycznego złożony z szerokopasmowego miernika i sondy pomiarowej:

Oznaczenie miernika	Producent	Model	Numer fabryczny	Oznaczenie sondy	Producent	Model	Numer fabryczny
M-07	Narda Safety Test Solution	Miernik pól elektromagnetycznych NBM-550	F-0209	S-07Z	Narda Safety Test Solution	Sonda EF-6092	A-0066

Mierniki natężenia pola elektromagnetycznego podlegają okresowemu sprawdzeniu zgodnie z procedurą wewnętrzną P-03 i PB-01. Świadectwo wzorcowania zestawu pomiarowego z dnia 23 marca 2020 o numerze LWIMP/W/093/20 wydane przez Laboratorium Wzorców i Metrologii Pola Elektromagnetycznego (LWIMP) Politechniki Wrocławskiej. Data ważności świadectwa wzorcowania: 23 marca 2022 (zgodnie z procedurą wewnętrzną P-03).

Termohigrometr:

Oznaczenie:	TH-07	Producent:	AZ INSTRUMENT CORP	Model:	Termohigrometr AZ8706
-------------	-------	------------	--------------------	--------	-----------------------

Data ważności świadectwa wzorcowania: 30 grudnia 2022 (zgodnie z procedurą wewnętrzną P-03).

Dalmierz:

Oznaczenie	Producent	Typ	Numer seryjny	Nr świadectwa wzorcowania	Data świadectwa wzorcowania
D-09	Leica	Dalmierz laserowy	1042956700	4609.10-M11-4180-1748/14	9 stycznia 2015

Data ważności świadectwa wzorcowania: 9 stycznia 2025 (zgodnie z procedurą wewnętrzną P-03).

9. Wyniki pomiarów

Pole elektryczne

Nr pionu	Opis umiejscowienia pionu (punktu) pomiarowego	Wysokość pomiaru [m]	Zmierzona wartość natężenia pola elektrycznego: E [V/m] ^{1,5}	Wartość natężenia pola elektrycznego po uwzględnieniu poprawek pomiarowych powiększona o niepewność pomiaru ¹ E [V/m]	Wskaźnikowa wartość poziomu emisji pól elektromagnetycznych WMe ²	Współrzędne geograficzne pionu (punktu) pomiarowego ³
1	GKP 50°, 1m od elewacji budynku kościoła	0,3-2,0	<1,0*	2.2	0.08	54°34'0,4" 18°23'56,4"
2	GKP 50°, 20m od elewacji budynku kościoła	0,3-2,0	<1,0*	2.2	0.08	54°34'0,8" 18°23'57,2"
3	GKP 50°, 40m od elewacji budynku kościoła	0,3-2,0	<1,0*	2.2	0.08	54°34'1,2" 18°23'58,1"
4	GKP 50°, 60m od elewacji budynku kościoła	0,3-2,0	<1,0*	2.2	0.08	54°34'1,7" 18°23'58,9"
5	GKP 170°, 1m od elewacji budynku kościoła	0,3-2,0	<1,0*	2.2	0.08	54°33'59,3" 18°23'55,1"
6	GKP 170°, 20m od elewacji budynku kościoła	0,3-2,0	<1,0*	2.2	0.08	54°33'58,6" 18°23'55,3"
7	GKP 170°, 80m od elewacji budynku kościoła	0,3-2,0	<1,0*	2.2	0.08	54°33'56,7" 18°23'55,9"
8	GKP 300°, 1m od elewacji budynku kościoła	0,3-2,0	<1,0*	2.2	0.08	54°34'0,1" 18°23'54,0"
9	GKP 300°, 20m od elewacji budynku kościoła	0,3-2,0	<1,0*	2.2	0.08	54°34'0,4" 18°23'53,1"
10	GKP 300°, 40m od elewacji budynku kościoła	0,3-2,0	<1,0*	2.2	0.08	54°34'0,7" 18°23'52,2"
11	GKP 300°, 50m od elewacji budynku kościoła	0,3-2,0	<1,0*	2.2	0.08	54°34'0,9" 18°23'51,7"
12	PPP w wejściu do budynku kościoła	0,3-2,0	<1,0*	2.2	0.08	54°33'59,3" 18°23'54,3"
13	PPP w wejściu do budynku plebanii	0,3-2,0	<1,0*	2.2	0.08	54°33'59,3" 18°23'58,0"
14	PPP w wejściu do budynku plebanii	0,3-2,0	<1,0*	2.2	0.08	54°33'58,1" 18°23'55,0"
15	PPP w wejściu do budynku plebanii	0,3-2,0	<1,0*	2.2	0.08	54°33'58,8" 18°23'54,1"
-	GKP 50°, 125m od anten sektorowych	0,3-2,0	<1,0*	2.2	0.08	54°34'2,5" 18°24'0,3"
-	GKP 50°, 270m od anten sektorowych	0,3-2,0	<1,0*	2.2	0.08	54°34'5,6" 18°24'6,6"
-	GKP 170°, 110m od anten sektorowych	0,3-2,0	<1,0*	2.2	0.08	54°33'56,1" 18°23'56,3"
-	GKP 170°, 330m od anten sektorowych	0,3-2,0	<1,0*	2.2	0.08	54°33'49,1" 18°23'58,3"
-	GKP 300°, 150m od anten sektorowych	0,3-2,0	<1,0*	2.2	0.08	54°34'2,3" 18°23'47,4"
-	GKP 300°, 270m od anten sektorowych	0,3-2,0	<1,0*	2.2	0.08	54°34'4,2" 18°23'41,5"

Sprawozdanie z badań bez pisemnej zgody laboratorium nie może być powielane inaczej niż w całości.

Wynik przedstawione w niniejszym sprawozdaniu odnoszą się wyłącznie do badanego obiektu i do warunków i konfiguracji urządzeń w dniu wykonywania pomiarów.

Pole magnetyczne (wyznaczone na podstawie pomiaru wartości natężenia pola elektrycznego)

Nr pionu	Opis umiejscowienia pionu (punktu) pomiarowego	Wysokość pomiaru [m]	Wartość natężenia pola magnetycznego H [A/m] ¹	Wartość natężenia pola magnetycznego po uwzględnieniu poprawek pomiarowych powiększona o niepewność pomiaru ⁵ H [A/m]	Wskaźnikowa wartość poziomu emisji pól elektromagnetycznych WMI ²	Współrzędne geograficzne pionu (punktu) pomiarowego ³
1	GKP 50°, 1m od elewacji budynku kościoła	0,3-2,0	<0.003*	0.006	0.08	54°34'0,4" 18°23'56,4"
2	GKP 50°, 20m od elewacji budynku kościoła	0,3-2,0	<0.003*	0.006	0.08	54°34'0,8" 18°23'57,2"
3	GKP 50°, 40m od elewacji budynku kościoła	0,3-2,0	<0.003*	0.006	0.08	54°34'1,2" 18°23'58,1"
4	GKP 50°, 60m od elewacji budynku kościoła	0,3-2,0	<0.003*	0.006	0.08	54°34'1,7" 18°23'58,9"
5	GKP 170°, 1m od elewacji budynku kościoła	0,3-2,0	<0.003*	0.006	0.08	54°33'59,3" 18°23'55,1"
6	GKP 170°, 20m od elewacji budynku kościoła	0,3-2,0	<0.003*	0.006	0.08	54°33'58,6" 18°23'55,3"
7	GKP 170°, 80m od elewacji budynku kościoła	0,3-2,0	<0.003*	0.006	0.08	54°33'56,7" 18°23'55,9"
8	GKP 300°, 1m od elewacji budynku kościoła	0,3-2,0	<0.003*	0.006	0.08	54°34'0,1" 18°23'54,0"
9	GKP 300°, 20m od elewacji budynku kościoła	0,3-2,0	<0.003*	0.006	0.08	54°34'0,4" 18°23'53,1"
10	GKP 300°, 40m od elewacji budynku kościoła	0,3-2,0	<0.003*	0.006	0.08	54°34'0,7" 18°23'52,2"
11	GKP 300°, 50m od elewacji budynku kościoła	0,3-2,0	<0.003*	0.006	0.08	54°34'0,9" 18°23'51,7"
12	PPP w wejściu do budynku kościoła	0,3-2,0	<0.003*	0.006	0.08	54°33'59,3" 18°23'54,3"
13	PPP w wejściu do budynku plebanii	0,3-2,0	<0.003*	0.006	0.08	54°33'59,3" 18°23'58,0"
14	PPP w wejściu do budynku plebanii	0,3-2,0	<0.003*	0.006	0.08	54°33'58,1" 18°23'55,0"
15	PPP w wejściu do budynku plebanii	0,3-2,0	<0.003*	0.006	0.08	54°33'58,8" 18°23'54,1"
-	GKP 50°, 125m od anten sektorowych	0,3-2,0	<0.003*	0.006	0.08	54°34'2,5" 18°24'0,3"
-	GKP 50°, 270m od anten sektorowych	0,3-2,0	<0.003*	0.006	0.08	54°34'5,6" 18°24'6,6"
-	GKP 170°, 110m od anten sektorowych	0,3-2,0	<0.003*	0.006	0.08	54°33'56,1" 18°23'56,3"
-	GKP 170°, 330m od anten sektorowych	0,3-2,0	<0.003*	0.006	0.08	54°33'49,1" 18°23'58,3"
-	GKP 300°, 150m od anten sektorowych	0,3-2,0	<0.003*	0.006	0.08	54°34'2,3" 18°23'47,4"
-	GKP 300°, 270m od anten sektorowych	0,3-2,0	<0.003*	0.006	0.08	54°34'4,2" 18°23'41,5"

GKP – Główny Kierunek Pomiarowy

PPP – Pomocniczy Pion pomiarowy

¹ wyniki oznaczone * są wynikami poniżej czułości zestawu pomiarowego

² współrzędne geograficzne pozyskane metodą obliczeniową w oparciu o pomiar punktu referencyjnego

³ do wyznaczenia wartości wskaźnikowej WMI_E i WMI_H przyjęto na podstawie uzgodnień z klientem oraz rozpoznania źródeł, jako wartości dopuszczalne pola elektrycznego i magnetycznego odpowiednio 28 V/m i 0,073 A/m.

⁴ do wyznaczenia niepewności dla wyników poniżej czułości zestawu pomiarowego, przyjęto niepewność dla minimalnej wartości z zakresu pomiarowego.

⁵ maksymalna wartość chwilowa

Niepewność oszacowano zgodnie z dokumentem P-03 „Procedura nadzoru nad wyposażeniem” w postaci niepewności rozszerzonej wynikającej z niepewności standardowej pomnożonej przez współczynnik rozszerzenia $k=2$.

Całkowita szacowana niepewność rozszerzona składowej E wynosi odpowiednio: 55% dla częstotliwości do 60 GHz

Dla przedmiotowych pomiarów zleceniodawca określił poprawkę pomiarową = 1.4.

Umiejscowienie pionów (punktów) pomiarowych przedstawiono w nr 2 do niniejszego sprawozdania.

10. Omówienie wyników pomiarów

Wyniki pomiarów uzyskane zostały przy uwzględnieniu poprawek pomiarowych przekazanych przez zleceniodawcę, umożliwiającymi uwzględnienie maksymalnych parametrów pracy instalacji zleceniodawcy oraz innych operatorów występujących w obszarze pomiarowym.

W wyniku zastosowania sposobu sprawdzenia dotrzymania dopuszczalnych poziomów pól elektromagnetycznych w środowisku, zgodnie pkt 25 ppkt 1 Rozporządzenia Ministra Klimatu z dnia 17 lutego 2020 r. (Dz. U. 2020, poz. 258), w związku z tym, że żadna z wartości wskaźnikowych, udokumentowanych w tabelach w pkt. 9 nie przekracza wartości 1, stwierdza się, że w miejscach, w których wykonano pomiary w otoczeniu instalacji radiokomunikacyjnej 30825 (40778N!) GGD_RUMIA_DABROWSKIEGO, dopuszczalne poziomy pól elektromagnetycznych w środowisku należy uznać za dotrzymane.

11. Podstawa prawna

- 1) Ustawa z dnia 27 kwietnia 2001 r. Prawo ochrony środowiska (t. j. Dz. U. z 2020 r., poz. 1219 z późn.zm.)
- 2) Rozporządzenie Ministra Zdrowia z dnia 17 grudnia 2019 r. w sprawie dopuszczalnych poziomów pól elektromagnetycznych w środowisku (Dz. U. 2019, poz. 2448)

Sprawozdanie z badań bez pisemnej zgody laboratorium nie może być powielane inaczej niż w całości.

Wynik przedstawione w niniejszym sprawozdaniu odnoszą się wyłącznie do badanego obiektu i do warunków i konfiguracji urządzeń w dniu wykonywania pomiarów.

- 3) Rozporządzenie Ministra Klimatu z dnia 17 lutego 2020 r. w sprawie sposobów sprawdzania dotrzymania dopuszczalnych poziomów pól elektromagnetycznych w środowisku (Dz. U. 2020, poz. 258),
- 4) Akredytacja nr AB 419 wydana przez Polskie Centrum Akredytacji (wydanie 17, z dnia 13 stycznia 2021r.).

12. Spis załączników

- Załącznik 1. Lokalizacja obiektu badań
- Załącznik 2. Usytuowanie pionów (punktów) pomiarowych
- Załącznik 3. Dokumentacja fotograficzna obiektu badań

13. Data wydania i autoryzowania sprawozdania - 15 marca 2021.

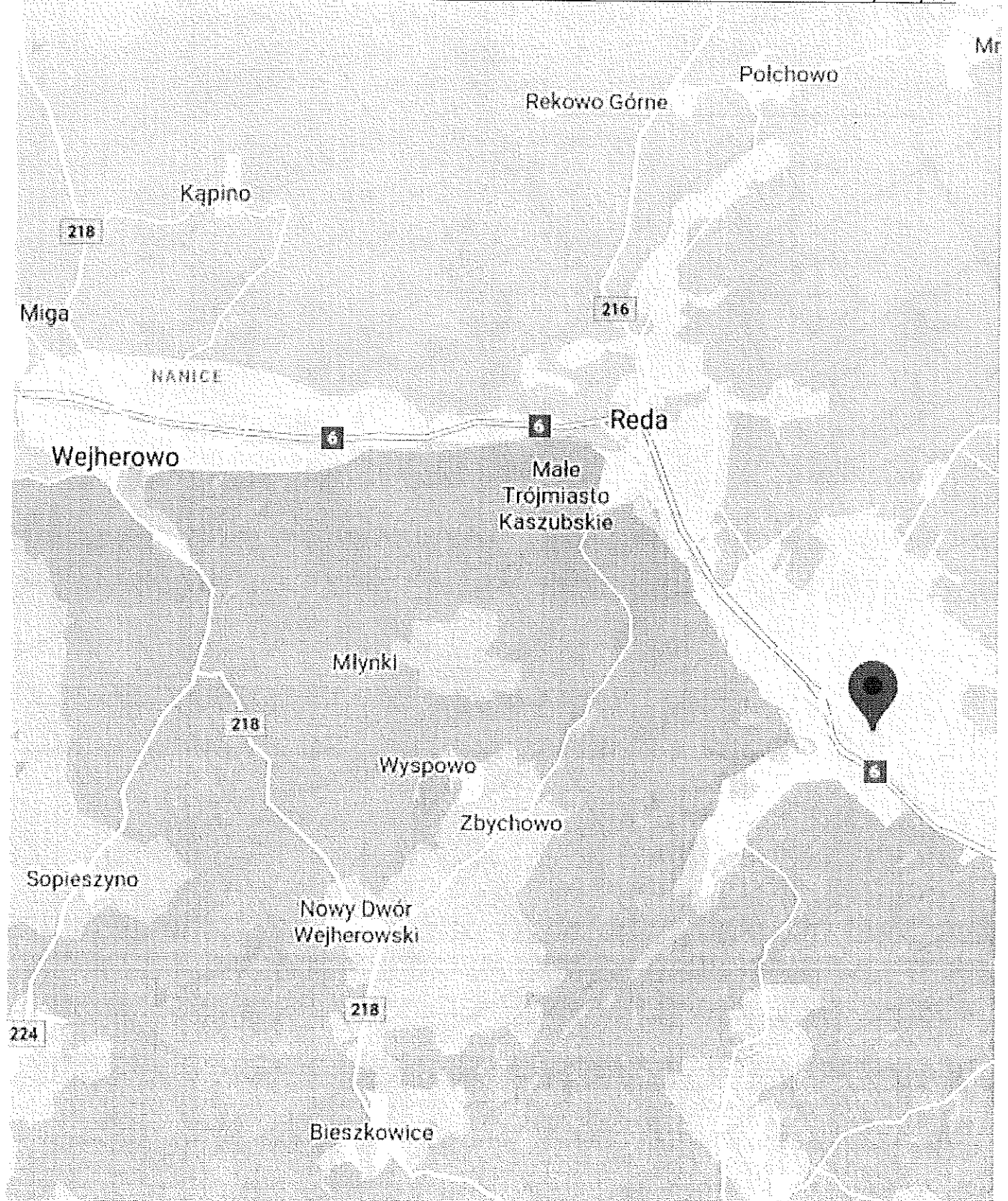
Obliczenia i sprawdzanie wykonał :

NetWorkSI Sp. z o.o.

Sprawozdanie autoryzował:

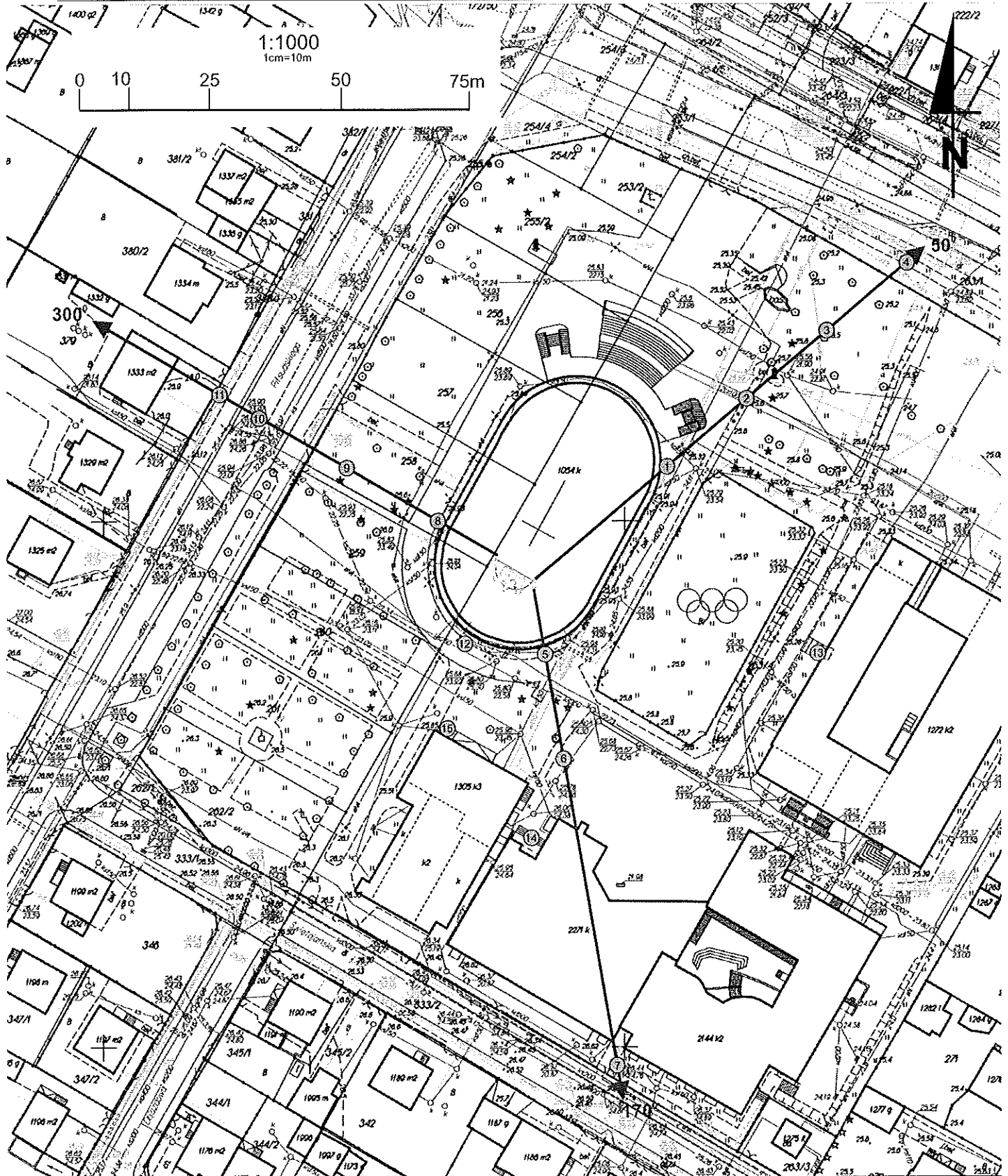
Koniec sprawozdania

Sprawozdanie z badań bez pisemnej zgody laboratorium nie może być powielane inaczej niż w całości.
Wynik przedstawione w niniejszym sprawozdaniu odnoszą się wyłącznie do badanego obiektu i do warunków i konfiguracji urządzeń w dniu wykonywania pomiarów.



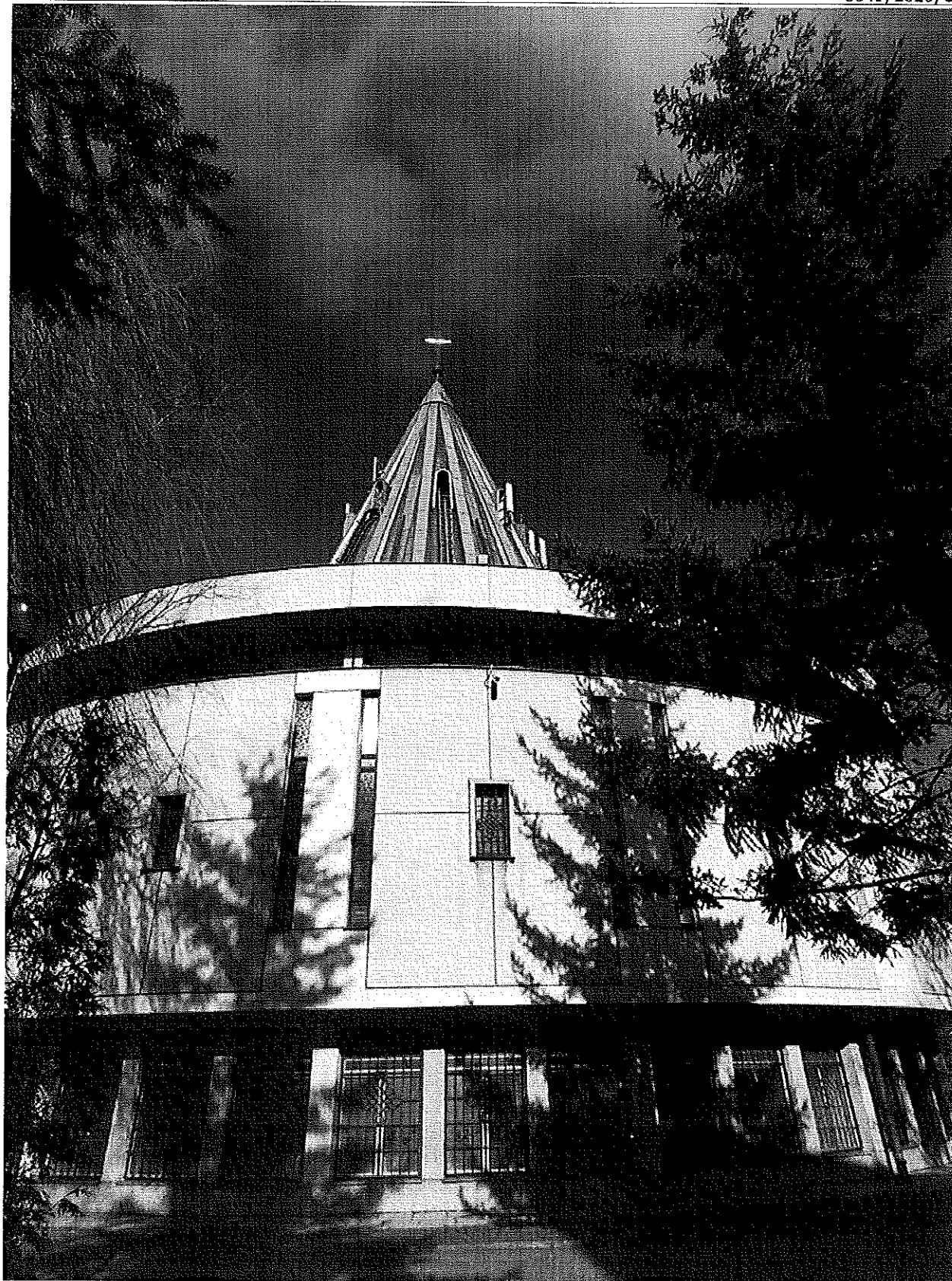
Załącznik nr 1	Instalacja Radiokomunikacyjna T-Mobile Polska S.A. 30825 (40778N!) GGD_RUMIA_DABROWSKIEGO Lokalizacja instalacji radiokomunikacyjnej
----------------	---

Sprawozdanie z badań bez pisemnej zgody laboratorium nie może być powielane inaczej niż w całości.
Wynik przedstawione w niniejszym sprawozdaniu odnoszą się wyłącznie do badanego obiektu i do warunków i konfiguracji urządzeń w dniu wykonywania pomiarów.



Załącznik nr 2	Instalacja Radiokomunikacyjna T-Mobile Polska S.A. 30825 (40778N!) GGD_RUMIA_DABROWSKIEGO Usytuowanie pionów pomiarowych w otoczeniu instalacji radiokomunikacyjnej
SKALA 1:1000	<p>Legenda:</p> <p>⊗ Pion pomiarowy</p> <p>→ Kierunek oddziaływania anten sektorowych</p>

Sprawozdanie z badań bez pisemnej zgody laboratorium nie może być powielane inaczej niż w całości.
Wynik przedstawione w niniejszym sprawozdaniu odnoszą się wyłącznie do badanego obiektu i do warunków i konfiguracji urządzeń w dniu wykonywania pomiarów.



Załącznik nr 3

Instalacja Radiokomunikacyjna T-Mobile Polska S.A. 30825 (40778N!) GGD_RUMIA_DABROWSKIEGO
Dokumentacja fotograficzna

Sprawozdanie z badań bez pisemnej zgody laboratorium nie może być powielane inaczej niż w całości.
Wynik przedstawione w niniejszym sprawozdaniu odnoszą się wyłącznie do badanego obiektu i do warunków i konfiguracji urządzeń w dniu wykonywania pomiarów.

