

**UCHWAŁA NR VI/XXIII/344/21
RADY POWIATU WEJHEROWSKIEGO**

z dnia 3 września 2021 r.

w sprawie przyjęcia "Strategii Rozwoju Powiatu Wejherowskiego 2021 - 2030"

Na podstawie: art. 12 pkt 4 ustawy z dnia 5 czerwca 1998 r. o samorządzie powiatowym (j.t. Dz. U. 2020 r., poz. 920) oraz art. 3 pkt 3 i art. 4 ust 1 ustawy z dnia 6 grudnia 2006 r. o zasadach prowadzenia polityki rozwoju (t.j. Dz. U. z 2021 r. poz. 1057),

**Rada Powiatu Wejherowskiego
uchwala, co następuje:**

§ 1.

Przyjmuje się "Strategię Rozwoju Powiatu Wejherowskiego 2021 - 2030", której tekst stanowi załącznik nr 1 do niniejszej uchwały.

§ 2.

Wykonanie uchwały powierza się Zarządowi Powiatu Wejherowskiego.

§ 3.

Uchwała wchodzi w życie z dniem podjęcia.

Przewodniczący Rady
Powiatu Wejherowskiego

Józef Reszke

STRATEGIA ROZWOJU POWIATU WEJHEROWSKIEGO 2021 - 2030



Wejherowo, wrzesień 2021 r.

Spis treści

1	Wprowadzenie	2
2	Charakterystyka powiatu wejherowskiego	4
2.1	Położenie i zagospodarowanie przestrzenne	4
2.2	Demografia.....	9
2.3	System komunikacyjny Powiatu Wejherowskiego	11
2.4	Rynek pracy i gospodarka	22
2.5	Problemy społeczne.....	37
2.6	Edukacja.....	45
2.7	Kultura i organizacje pozarządowe	49
2.8	Bezpieczeństwo Publiczne	55
2.9	Ochrona środowiska.....	58
3	Analiza SWOT.....	62
4	Wizja, Cele strategiczne, cele operacyjne i zadania	64
5	System realizacji Strategii.....	69
5.1	Realizatorzy Strategii	69
5.2	Finansowanie.....	69
5.3	Konsultacje.....	70
5.4	Monitoring wdrażania Strategii.....	70
6	Spis tabel.....	72
7	Spis rysunków	74
8	Spis map.....	75
9	Spis wykresów	76

1 Wprowadzenie

Strategia Rozwoju Powiatu Wejherowskiego (zwana dalej Strategią) dotyczy obszarów i zagadnień, które są przedmiotem interwencji publicznej i odnosi się do zadań oraz kompetencji, jakie posiada samorząd powiatowy. Jest zgodna z zadaniami realizowanymi przez powiat określonymi w art. 4 ustawy z dnia 5 czerwca 1998 r. o samorządzie powiatowym. Formułuje cele dla działań władz Powiatu Wejherowskiego oraz określa zakres i formy współpracy zarówno z gminami, samorządem województwa jak i stowarzyszeniem Obszar Metropolitalny Gdańsk – Gdynia – Sopot (dalej OMGGS). Strategia wyznacza również obszary współdziałania powiatu z organizacjami społecznymi oraz innymi podmiotami publicznymi i komercyjnymi. Projekt Strategii poddany został konsultacjom społecznym.

Strategia jest dokumentem spójnym ze Strategią Rozwoju Województwa Pomorskiego 2030, która została przyjęta uchwałą nr 376/XXXI/21 Sejmiku Województwa Pomorskiego w dniu 12 kwietnia 2021 r., a także z programami i strategiami przyjętymi w ostatnich latach przez Radę Powiatu Wejherowskiego, tj.:

1. [Powiatowa Strategia Rozwiązywania Problemów Społecznych na lata 2021-2030](#) przyjęta uchwałą nr VI/XVIII/286/20 Rady Powiatu Wejherowskiego z dnia 18.12.2020 r.
2. [Powiatowy Program Przeciwdziałania Przemocy w Rodzinie i Ochrony Ofiar Przemocy w Rodzinie na lata 2021-2025](#) przyjęty uchwałą nr VI/XVIII/285/20 Rady Powiatu Wejherowskiego z dnia 18.12.2020 r.
3. [Powiatowy Program Rozwoju Pieczy Zastępczej na lata 2021-2023](#) przyjęty uchwałą nr VI/XVIII/284/20 Rady Powiatu Wejherowskiego z dnia 18.12.2020 r.
4. [Program Ochrony Środowiska dla Powiatu Wejherowskiego na lata 2020- 2023 z perspektywą do roku 2027](#) przyjęty uchwałą nr VI/XI/189/19 Rady Powiatu Wejherowskiego z dnia 13.12.2019 r.
5. [Powiatowy Program Promocji Zatrudnienia oraz Aktywizacji Lokalnego Rynku Pracy na lata 2021 – 2025](#) przyjęty uchwałą nr VI/XIX/295/21 Rady Powiatu Wejherowskiego z dnia 29.12.2021 r.
6. [Powiatowy Program Zapobiegania Przestępczości oraz Ochrony Bezpieczeństwa Obywateli i Porządku Publicznego na lata 2021-2026](#) przyjęty uchwałą nr VI/XX/318/21 Rady Powiatu Wejherowskiego z dnia 26.03.2021 r.
7. [Strategia Rozwoju Elektromobilności dla Powiatu Wejherowskiego do roku 2035](#) przyjęta uchwałą nr VI/XX/322/21 Rady Powiatu Wejherowskiego z dnia 26.03.2021 r.
8. [Powiatowy Program Wsparcia Osób Starszych w Powiecie Wejherowskim na lata 2019-2023](#) przyjęty uchwałą nr VI/VI/82/19 Rady Powiatu Wejherowskiego z dnia 26.04.2019 r.

9. [Powiatowy Program Działań na Rzecz Osób Niepełnosprawnych na lata 2019-2021](#) przyjęty uchwałą nr V/XXXVII/385/18 Rady Powiatu Wejherowskiego z dnia 16.03.2018 r.
10. [Planu Zrównoważonego Rozwoju Publicznego Transportu Zbiorowego dla Powiatów Wejherowskiego i Puckiego na lata 2015-2025](#) przyjęty uchwałą nr V/XIII/138/15 Rady Powiatu Wejherowskiego z dnia 27.11.2015 r.

Podstawą prawną uchwalenia niniejszego dokumentu jest art. 12 pkt. 4 o samorządzie powiatowym, który wyznacza dla Rady Powiatu wyłączną kompetencję stanowienia o kierunkach działania Zarządu Powiatu. Strategia jest dokumentem fakultatywnym. W dniu 13.11.2020 r. weszły w życie przepisy wprowadzone ustawą z dnia 15.07. 2020 r. o zmianie ustawy o zasadach prowadzenia polityki rozwoju (zwanym dalej ZPPR) oraz niektórych innych ustaw (Dz. U. z 2020 r. poz. 1378). Wspomniana ustawa nie przywiduje dla samorządu powiatowego uchwalenia strategii rozwoju, która byłaby strategią rozwoju w rozumieniu art. 9 ZPPR. Tylko samorząd województwa jest zobligowany do wykonania takiej strategii.

Ustawa o samorządzie powiatowym w art. 12 ust 9ca) daje uprawnienia do uchwalenia programów rozwoju w trybie określonym w ZPRR. Takim dokumentem jest Wieloletnia Prognoza Finansowa. Niniejsza Strategia jest dokumentem pomocniczym Zarządu Powiatu wskazującym na kierunki działań powiatu.

2 Charakterystyka powiatu wejherowskiego

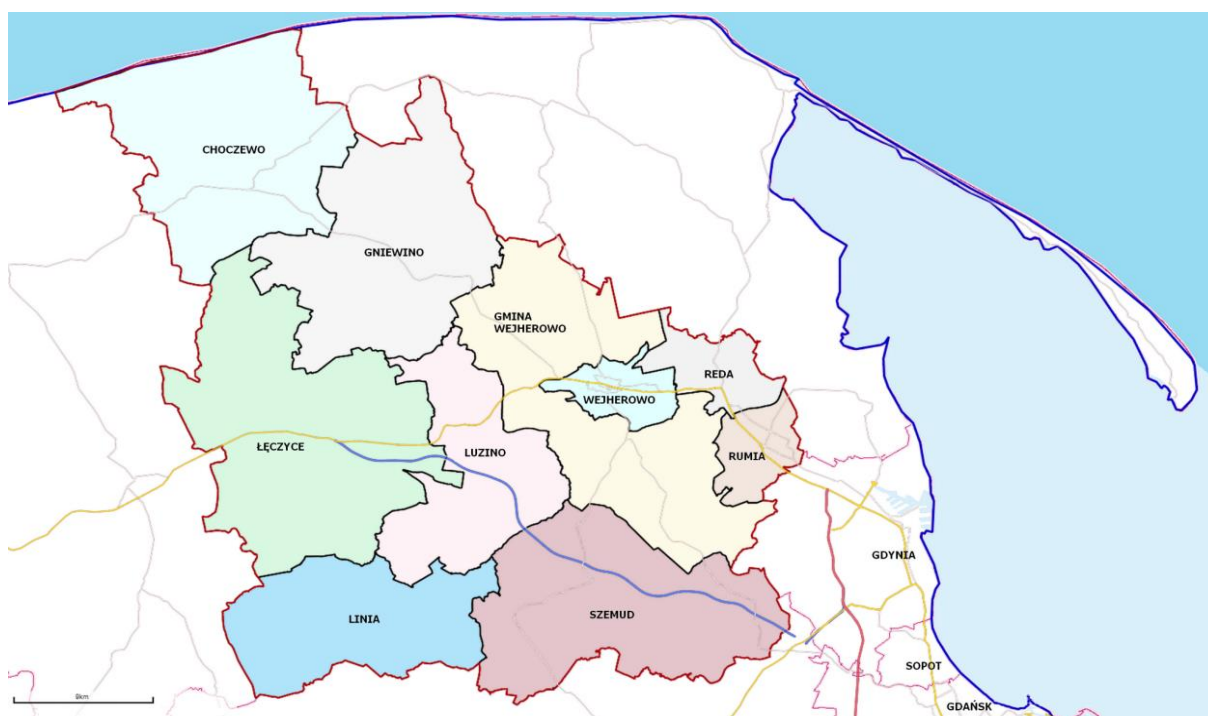
Sporządzona poniżej charakterystyka powiatu wejherowskiego przedstawia aktualną sytuację społeczno-gospodarczą. Pandemia koronawirusa SARS-CoV-2 oraz związane z tym ograniczenia mają wpływ na lokalną gospodarkę, co przedstawiają m.in. statystyki dotyczące bezrobocia. Ze względu na brak łatwych do przewidzenia skutków i nieznanej skali rozprzestrzeniania się epidemii, w chwili tworzenia strategii, nie można jednoznacznie określić jej wpływu na sytuację społeczno-gospodarczą powiatu wejherowskiego.

2.1 Położenie i zagospodarowanie przestrzenne

Powiat wejherowski położony jest w północnej części województwa pomorskiego w obrębie dwóch jednostek fizyczno-geograficznych – makroregionów: Pobrzeża Koszalińskiego – na północy i Pojezierza Wschodnio-pomorskiego – na południu. Sąsiaduje od wschodu z powiatami: puckim i Gdynią (miasto na prawach powiatu), kartuskim - od południa i powiatem lęborskim – od zachodu. W skład powiatu wchodzi 10 jednostek administracyjnych (Mapa 1). Wyróżnia się: 3 gminy miejskie: Wejherowo, Reda i Rumia oraz 7 gmin wiejskich: Choczewo, Gniewino, Linia, Luzino, Łęczyce, Szemud, Wejherowo; podzielonych na 109 sołectw. W gminie: Choczewo – 14, Gniewino – 12, Linia – 13, Luzino – 12, Łęczyce – 19, Szemud – 23 i Wejherowo – 16. Powiat wejherowski zajmuje powierzchnię 1280 km² i jest największym powiatem ziemskim województwa pomorskiego pod względem liczby ludności. Siedzibą powiatu wejherowskiego jest Wejherowo.

Powiat wejherowski leży w strefie przejściowej klimatów morskiego i kontynentalnego. Nadmorskie położenie powoduje, że lokalny klimat podlega oddziaływaniu Morza Bałtyckiego. Wyraża się to m. in. najmniejszą roczną amplitudą temperatury, łagodną zimą i chłodnym latem, przewagą wiatrów z sektora zachodniego, często wiejących z dużą prędkością. W ostatnich latach zauważa się częstsze występowanie anomalii pogodowych (nadmierne gwałtowne opady, silne wiatry, upały i susze). Sieć wód powierzchniowych tworzą średnie i małe rzeki, jeziora oraz liczne kanały i rowy melioracyjne. Większa część powiatu znajduje się w obszarze dorzecza rzek Przymorza, tylko południowo-wschodnia część gm. Szemud leży w dorzeczu Wisły (w zlewni rz. Raduni-Motławy-Martwej Wisły). Na obszarze naszego powiatu znajdują się zlewnie rzek: Redy, Łeby, Piaśnicy i Zagórskiej Strugi oraz w mniejszych częściach: Kaczej, Gizdepki i Łupawy, a także Raduni - z dorzecza Wisły

Mapa 1 Układ administracyjny powiatu wejherowskiego



Źródło: opracowanie własne na podstawie: <https://wejherowski.e-mapa.net/>

Powiat posiada bezpośredni dostęp do morza o długości 17 km linii brzegowej zlokalizowanej na terenie Gminy Choczewo.

Na terenie powiatu znajduje się 46 jezior o powierzchni przekraczającej 1,0 ha. Największym jeziorem jest Jezioro Żarnowieckie o powierzchni 1 425 ha. W sąsiedztwie jez. Żarnowieckiego znajduje się jeden z największych w Europie sztucznych zbiorników. Jego powierzchnia wynosi 122 ha i służy do napędzania 4 turbin wodnych elektrowni szczytowo-pompowej w Czymanowie.

W całym powiecie dominuje śnieżny reżim zasilania wód powierzchniowych, ze znaczną przewagą zasilania podziemnego i z wiosennymi wezbraniem roztopowymi. Wezbrania rzek powiatu są głównie związane z intensywnymi opadami w okresie letnim i jesiennym (wezbrania opadowe) oraz rzadziej - z roztopami w okresie wczesno-wiosennym (wezbrania roztopowe). Skutkiem tego na terenie powiatu występuje zagrożenie powodziowe. Według map zagrożenia powodziowego, opracowanych na zlecenie Krajowego Zarządu Gospodarki Wodnej, na terenie powiatu wejherowskiego wyznaczono obszary zagrożenia powodziowego w:

- a) obrębie miast: Wejherowa, Redy– ze względu na wysokie stany wód rz. Redy i Cedronu oraz Rumi - Zagórskiej Strugi;
- b) gminie Wejherowo – z uwagi na Redę i dolne odcinki Bolszewki i Gościciny;
- c) gminach Łęczycy i Linia – ze względu na wysokie stany Łeby.

Z uwagi na potencjalną awarię zbiornika górnego Elektrowni Jądrowej Żarnowiec zagrożenie powodziowe może wystąpić również w gminie Gniewino, w jego sąsiedztwie.

Powiat posiada również znaczące zasoby wód podziemnych, ważne dla zaopatrzenia ludności w wodę. W celu ich ochrony wyznaczono Główne Zbiorniki Wód Podziemnych. W obrębie powiatu wejherowskiego znajduje się (w części lub całości) 6 takich zbiorników:

- Główny zbiornik wód podziemnych nr 110 (GZWP nr 110 „Pradolina Kaszuby i rzeka Reda”),
- Główny zbiornik wód podziemnych nr 109 (GZWP nr 109 „Dolina kopalna Żarnowiec”),
- Główny zbiornik wód podziemnych nr 108 (GZWP nr 108 „Zbiornik międzymorenowy Salino”),
- Główny zbiornik wód podziemnych nr 107 (GZWP nr 107 „ Pradolina rzeki Łeba”).
- Główny zbiornik wód podziemnych nr 114 (GZWP nr 114 „Zbiornik międzymorenowy Maszewo”):
- Główny zbiornik wód podziemnych nr 111 (GZWP nr 111 „ Subniecka Gdańska”).

Współczesny obraz roślinności jest zróżnicowany. Na terenie powiatu znajdują się m.in. łąki, lasy typu bukowego, bukowo-dębowego, sosnowego, łęgi, grądy, torfowiska czy bory bagienne. Znaczna część terenu porasta roślinność antropogeniczna, czyli towarzysząca człowiekowi typu pola, pastwiska czy tereny zurbanizowane.

Ponadto utworzono 12 rezerwatów przyrody, o łącznej powierzchni (786,08 ha), są to: Mierzeja Sarbska, Choczewskie Cisy, Borkowskie Wąwozy, Pużyckie Łęgi, Długosz Królewski w Łęczynie, Wielistowskie Źródlika, Wielistowskie Łęgi, Paraszyńskie Wąwozy, Gałęźna Góra, Lewice, Pelcznica, Cissowa (w części).

W powiecie wejherowskim położone są fragmenty dwóch parków krajobrazowych: Trójmiejskiego i Kaszubskiego Parku Krajobrazowego z otulinami oraz otulina Nadmorskiego Parku Krajobrazowego. Na terenie powiatu zajmują one łączną powierzchnię – 14 228 ha (ok. 11,13 % całkowitej powierzchni powiatu), w tym Trójmiejski Park Krajobrazowy – 125 76 ha (gm. Wejherowo – 7 368 ha, gm. Szemud – 2 000 ha, m. Rumia – 2 100 ha i m. Wejherowo – 1 108 ha) i Kaszubski Park Krajobrazowy – 1 652 ha (całość na terenie gm. Linia).

Na terenie powiatu położonych jest 5 obszarów chronionego krajobrazu (niektóre tylko częściowo) o łącznej powierzchni 45 979 ha, co stanowi blisko 36 % powierzchni ogólnej powiatu, w tym na terenie: gm. Choczewo – 6 500 ha, gm. Gniewino – 8 484 ha, gm. Linia – 2 330 ha, gm. Luzino – 3 850 ha, gm. Łęczycze – 14 501 ha, gm. Wejherowo – 6 350 ha, m. Reda – 2 250 oraz m. Wejherowo – 225 ha.

Ustanowiono 236 pomników przyrody (w tym na terenie gminy: Choczewo – 37, Gniewino – 18, Linia – 2, Luzino – 26, Łęczyce – 27, Szemud – 8, Wejherowo – 49, m. Reda – 20, m. Rumia – 25, m. Wejherowo – 17).

Ustanowiono także 32 użytki ekologiczne o łącznej powierzchni 104,37 ha. Położone są one w granicach Nadleśnictwa Strzebielino (gm. Linia, gm. Luzino, gm. Łęczyce), Nadleśnictwa Choczewo (gm. Choczewo i gm. Łęczyce) oraz Nadleśnictwa Wejherowo i Gdańsk (gm. Wejherowo). ? Planowanych/Projektowanych ?jest dalszych 35 użytków.

Na obszarze Kaszubskiego Parku Krajobrazowego, utworzono 2 zespoły przyrodniczo-krajobrazowe. Położone są one częściowo na terenie naszego powiatu w gm. Linia.

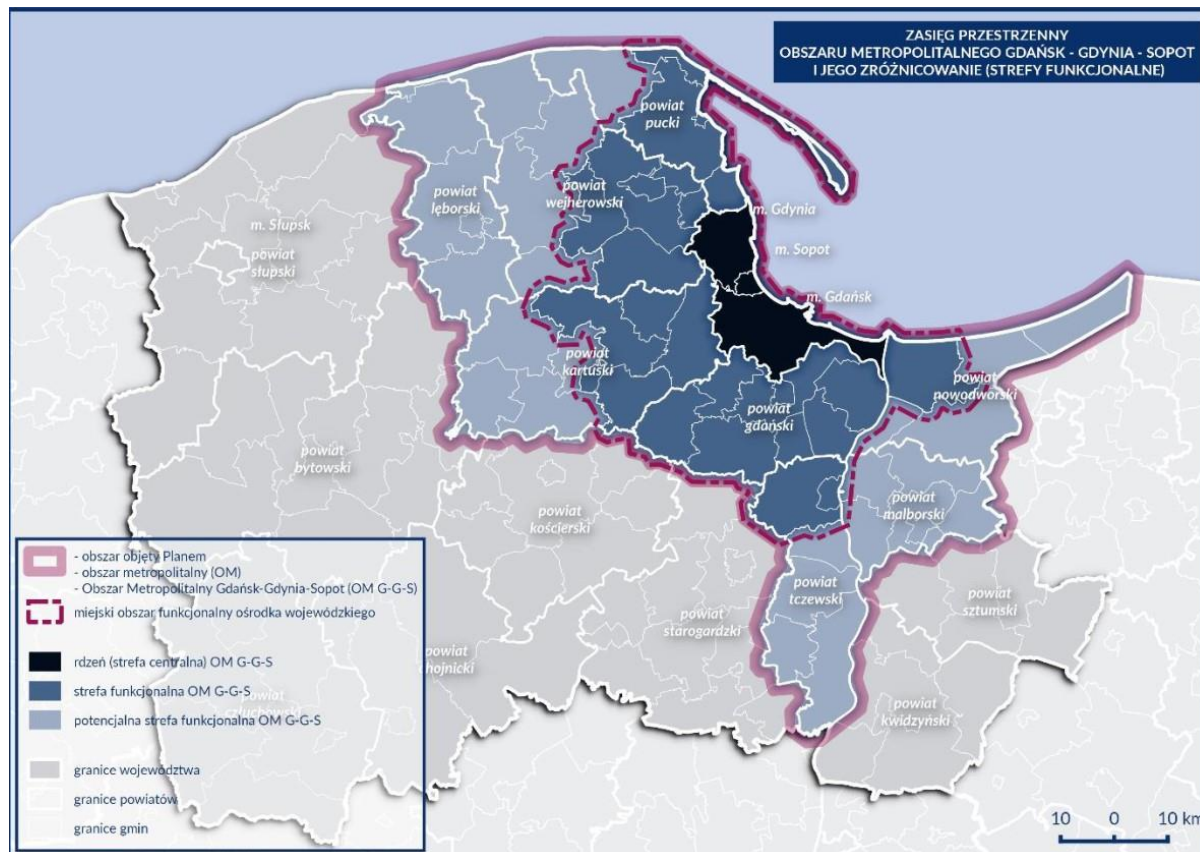
Na teren powiatu utworzono 17 obszarów Natura 2000, w tym 4 obszary specjalnej ochrony ptaków (PLB) i 13 specjalnych obszarów ochrony siedlisk (PLH) są to:

- 1) PLB990002 - PRZYBRZEŻNE WODY BAŁTYKU - częściowo
- 2) PLB220005 - LASY LĘBORSKIE
- 3) PLB220007 - PUSZCZA DARŻLUBSKA - częściowo
- 4) PLB220008 - LASY MIRACHOWSKIE - częściowo
- 5) PLH220002 - BIAŁE BŁOTO
- 6) PLH220003 - BIAŁOGÓRA - częściowo
- 7) PLH220006 - DOLINA GÓRNEJ ŁEBY - częściowo
- 8) PLH220014 - KURZE GRZĘDY - częściowo
- 9) PLH220018 - BAGNO BIAŁA
- 10) PLH220019 - ORLE
- 11) PLH220020 - MIERZEJA SARBSKA - częściowo
- 12).PLH 220023 - PARASZYŃSKIE BUCZYNY
- 13) PLH220024 - PEŁCZNICA
- 14) PLH220075 - MECHOWISKA ZĘBLEWSKIE
- 15) PLH220084 - WEJHEROWO
- 16) PLH220096 - JEZIORA CHOCZEWSKIE
- 18) PLH 220099 -OPALIŃSKIE BUCZYNY
- 17) PLH 220102 - BEZLIST KOŁO WEJHEROWA

Zgodnie z ustaleniami Planu Zagospodarowania Przestrzennego Województwa Pomorskiego (PZPWP), obszar powiatu jest częściowo zaliczony do aglomeracji Trójmiasta (Mapa 2). Bezpośrednio do aglomeracji funkcjonalnej należą miasta: Wejherowo, Reda i Rumia oraz gminy wiejskie: Wejhe-

rowo, Luzino i Szemud. Gminę Linia zaliczono do otoczenia aglomeracji. Analogiczna delimitacja obszaru dotyczy Strategii OMGGs do 2030 roku oraz kluczowego dla korzystania z środków ZIT – Strategii Zintegrowanych Inwestycji Terytorialnych OMGGs do 2020 r.

Mapa 2 Zasięg przestrzenny OMGGs



Źródło: „Plan zagospodarowania przestrzennego OMGGs 2030 plan zagospodarowania przestrzennego miejskiego obszaru funkcjonalnego ośrodka wojewódzkiego stanowiący część planu zagospodarowania przestrzennego województwa pomorskiego”, str.11.

Główne ośrodki osadnicze zlokalizowane są w Pradolinie Redy-Łeby, w obrębie stożków napływowych trzech rzek. Wejherowo zajmuje obszar stożka rzeki Cedron, Rumia – rzeki Zagórskiej Strugi i Reda – na wylocie Pradoliny Redy do Meandra Kaszubskiego. W przeszłości były to miejsca najlepiej nadające się do osadnictwa. Na sieć osadniczą powiatu wejherowskiego składają się:

- 3 miasta: Wejherowo, Rumia i Reda;
- 187 miejscowości wiejskich.

2.2 Demografia

Poszczególne gminy powiatu charakteryzują się dużym zróżnicowaniem w zakresie gęstości zaludnienia. Miasta Rumia i Wejherowo liczą odpowiednio 1646 os/km² i 1819 os/km². Najmniej zagęszczoneymi gminami są odpowiednio: Choczewo 30 os/km² oraz Gniewino 42 os/km², które leżą w północnej części powiatu. Średnia gęstość zaludnienia w powiecie wynosi 171 os/km² (wskaźnik dla kraju wynosi 123 os/km²)

Tabela 1 Gminy powiatu wejherowskiego wraz z liczbą mieszkańców, powierzchnią i gęstością zaludnienia – stan na 31 grudnia 2020 roku

Gmina	Liczba mieszkańców	Powierzchnia [km ²]	Gęstość zaludnienia [os./km ²]
Miasto Wejherowo	49 099	27	1819
Miasto Reda	26 707	34	798
Miasto Rumia	49 536	30	1 646
Choczewo	5 446	183	30
Gniewino	7 456	176	42
Linia	6 459	120	54
Luzino	16 855	111	151
Łęczyce	12 102	233	52
Szemud	18 620	177	105
Wejherowo	27 177	194	140
Razem	219 457	1 285	171

Źródło: opracowanie własne na podstawie Bank Danych Lokalnych GUS, dostęp: 21 stycznia 2021 r.

Powiat wejherowski jest najludniejszym powiatem ziemskim województwa pomorskiego. Ludność powiatu na koniec 2020 r. liczyła 219 457 mieszkańców, z czego mężczyzn było nieco mniej niż kobiet. W miastach zamieszkuje 57,39% ludności powiatu (stopień urbanizacji powiatu).

Tabela 2 Ludność wg gmin w poszczególnych latach 2000-2020

Gminy	2000	2005	2010	2015	2020	Dynamika 2000:2020 [%]
Miasto Reda	17 156	18 360	21 475	24 029	26 707	155,67
Miasto Rumia	43 021	44 454	46 584	47 812	49 536	115,14
Miasto Wejherowo	44 950	44 977	49 870	50 215	49 099	109,23
Choczewo	5 414	5 489	5 704	5 630	5 446	100,59
Gniewino	6 510	6 792	7 134	7 425	7 456	114,59
Linia	5 500	5 776	5 976	6 213	6 459	117,44
Luzino	11 399	12 742	14 205	15 337	16 855	147,86
Łęczyce	10 783	11 164	11 742	11 977	12 102	112,23

Szemud	10 981	12 588	15 015	16 702	18 620	169,57
gm. Wejherowo	15 419	18 349	21 300	24 067	27 177	176,26
powiat wejherowski	171 133	180 691	199 005	209 407	219 457	128,24%

Źródło: opracowanie własne na podstawie Bank Danych Lokalnych GUS, dostęp 12 grudnia 2020 r.

Największy przyrost liczby mieszkańców w latach 2000 – 2020 odnotowano w gminie Wejherowo, gdzie zanotowano ponad 76,26% wzrost. Bardzo duży wzrost liczby mieszkańców odnotowały także gminy wiejskie: Szemud – 69,57% i Luzino – 47,81%. Z miast najbardziej dynamiczny wzrost liczby mieszkańców nastąpił w Redzie – 55,67%. W ciągu 20 lat przybyło w powiecie **48 324** mieszkańców – wzrost o 28,24%. W Polsce w analogicznym okresie nastąpił spadek liczby ludności o 1,8%, co stanowi ok. 0,7 mln osób.

Prognoza ludności na lata 2014-2050 opracowana w 2014 r. przez GUS przewiduje w 2050 r. liczbę mieszkańców powiatu na poziomie 265 128 tj. wzrost o 20,81% od 2020 r. W analogicznym okresie w Polsce, GUS prognozuje spadek liczby ludności o 11,54% tj. o ok. 4,432 mln mieszkańców. Prognozy demograficzne dla powiatu są więc bardzo korzystne. Szczegółowe prognozy dotyczące liczby mieszkańców powiatu z podziałem na płeć, miasto i wieś przedstawiono w tabeli.

Tabela 3 Prognoza liczby ludności w powiecie wejherowskim do 2050 r.

Rok	Przedział wiekowy	Ogółem	Mężczyźni	Kobiety	Miasto ogółem	Wieś ogółem
2019	Razem	217 846	107 753	110 093	125 042	92 804
	0-14	49 495	21 897	20 544	25 994	23 501
	15-59	131 995	73 211	65 754	74 871	57 124
	60+	36 356	12 561	23 795	24 177	12 179
2030	Razem	239 095	117 778	121 317	135 179	103 916
	0-14	39 903	20 443	19 460	20 425	19 478
	15-59	144 480	73 071	71 409	80 932	63 548
	60+	54 712	24 264	30 448	33 822	20 890
2040	Razem	252 800	124 370	128 430	140 127	112 673
	0-14	39 127	20 047	19 080	19 709	19 418
	15-59	143 886	72 982	70 904	78 550	65 336
	60+	69 787	31 341	38 446	41 868	27 919
2050	Razem	265 128	130 762	134 366	144 719	120 409
	0-14	40 956	20 990	19 966	20 782	20 174
	15-59	136 866	69 908	66 958	72 337	64 529
	60+	87 306	39 864	47 442	51 600	35 706
Dynamika prognoz ludności ogółem	2030/2019	110%	109%	109%	108%	112%
	2040/2019	116%	115%	116%	112%	121%
	2050/2019	122%	121%	121%	116%	130%

Źródło: Bank danych lokalnych GUS, dostęp 12 grudnia 2020 r. Obliczenia własne na podstawie „Prognozy ludności na lata 2014-2050 (opracowana w 2014 r.)”.

2.3 System komunikacyjny Powiatu Wejherowskiego

W skład systemu komunikacyjno-transportowego powiatu (gmin i miast) wchodzi następujące podsystemy transportowe: drogowy, kolejowy z wydzieloną szybką koleją miejską, morski, autobusowy, rowerowy oraz pieszy. Systemy te są zintegrowane poprzez węzły przesiadkowe umiejscowione na stacjach i dworcach kolejowych PKP, przystankach SKM oraz przystankach i dworcach PKS. W Planie Zrównoważonego Rozwoju Publicznego Transportu Zbiorowego dla Powiatów Wejherowskiego i Puckiego na lata 2015-2025 opisano model funkcjonowania powiatowego transportu zbiorowego.

INFRASTRUKTURA DROGOWA

Podstawowymi elementami układu drogowego w powiecie wejherowskim jest droga krajowa nr 6 (Szczecin – Goleniów – Koszalin – Słupsk – Lębork – Reda – Gdynia – Gdańsk – Łęgowo), drogi wojewódzkie: nr 100 (Rumia, Kazimierz, Pierwszyno), nr 213 (Słupsk – Wicko – Żelazno – Sulicice – Celbowa), nr 216 (Reda – Władysławowo – Hel), nr 218 (Gdańsk – Chwaszczyno – Wejherowo – Krokowa), nr 224 (Sopieszyno – Łebno – Przdokowo – Kartuzy – Nowa Karczma – Skarszewy – Godziszewo – Tczew), a także bogata sieć dróg powiatowych.

Układ drogowy powiatu w zakresie ruchu tranzytowego przez wiele lat nie ulegał istotnym zmianom przez co nadal odczuwana jest jego uciążliwość. Na poprawę tego stanu rzeczy będzie miała wpływ trwająca budowa Trasy Kaszubskiej (odcinek drogi ekspresowej S6 od Leśnic w powiecie lęborskim do węzła Wielki Kack w Gdyni – połączenie z istniejącą już Obwodnicą Trójmiasta).

Na terenie powiatu wejherowskiego jest 13 zarządców dróg publicznych. Zarząd Drogowy dla Powiatu Puckiego i Wejherowskiego, z siedzibą w Wejherowie zarządza siecią dróg o długości 385,285 km (w tym 22,707 km znajduje się na terenie miasta Wejherowa). Drogami powiatowymi na terenie miast Rumia i Reda (o łącznej długości 23,726 km) zarządzają burmistrzowie na mocy porozumień zawartych z powiatem. Poniżej przedstawiono wykaz dróg powiatowych zamiejskich i miejskich.

Tabela 4 Wykaz dróg powiatowych zamiejskich na dzień 01.01.2021r.

Lp.	Nr drogi	Nazwa ciągu drogi	Długość [km]	Gmina
1	1306G	Sasino – Choczewo	12,465	Choczewo
2	1317G	Wojciechowo – Zwartowo	2,943	Choczewo
3	1318G	Rekowo Lęborskie – Godętowo	6,357	Łęczyce
4	1322G	Kisewo – Żelazno – DW nr 213	17,613	Łęczyce, Choczewo
5	1330G	Rozłaski Bór – Nawcz	5,834	Łęczyce
6	1336G	Zakrzewo – Linia – Strzecz – Częstkowo – Gowino – Wejherowo	36,908	Linia, Szemud, Luzino, Wejherowo
7	1400G	Reda – Gniewowo	2,744	Wejherowo
8	1401G	Wejherowo – Zbychowo – Reszki	6,673	Wejherowo

9	1402G	Zbychowo – Nowy Dwór Wejherowski	3,225	Wejherowo
10	1404G	Rumia – Łężyce – Gdynia	3,732	Wejherowo
11	1405G	Szemud – Karczemki	13,273	Szemud
12	1406G	Kielno – Kowalewo	5,196	Szemud
13	1409G	Częstkowo – Głazica – Szemud	4,310	Szemud
14	1410G	Luzino – Dąbrówka – Sopieszyno	3,825	Luzino
15	1412G	Kamień – Koleczkowo – (Gdynia)	7,038	Szemud
16	1415G	Kielno – (Kłósówko)	4,478	Szemud
17	1416G	Szemud – Jeleńska Huta – DP nr 1406G	6,003	Szemud
18	1418G	Łebieńska Huta – Będargowo	4,907	Szemud
19	1419G	Strzecz – Miechucino	3,941	Linia
20	1420G	Godętowo – Nawcz – Tłuczewo	15,489	Łężyce, Linia
21	1421G	Godętowo – Dąbrówka Wielka – Rozłazino	6,608	Łężyce
22	1422G	Rozłazino – Dzieścielec	3,378	Łężyce
23	1427G	Osetnik – Sasino	2,925	Choczewo
24	1429G	Lubiatowo – Choczewo	6,744	Choczewo
25	1430G	Ciekocino – Biebrowo – Jackowo – Przebendowo	9,804	Choczewo
26	1431G	Linia – Niepoczłowice	6,595	Linia
27	1432G	Osieki Lęborskie – Lublewko	2,655	Choczewo
28	1436G	Gardkowice – Perlino – Gniewino	3,011	Gniewino
29	1437G	Choczewo – Łętowo	2,365	Choczewo
30	1438G	Żelazno – Mierzyno – Kostkowo – Bolszewo	26,863	Choczewo, Gniewino, Wejherowo
31	1439G	Mierzyno – Gniewino – Czymanowo	8,296	Gniewino
32	1440G	Kniewo – Warszkowo – Wielka Piaśnica – Puck	8,651	Wejherowo
33	1442G	Celbowo – Brudzewo – Wejherowo	1,756	Wejherowo
34	1445G	Opalino – Tyłowo	0,699	Gniewino
35	1446G	Wierzchucino – Czymanowo – Rybno	11,204	Gniewino
36	1447G	Perlino – Bychowo	4,156	Gniewino
37	1451G	Kniewo – DK nr 6– Luzino – Łebno	27,242	Wejherowo Luzino, Linia Szemud
38	1452G	Kochanowo – DK nr 6	2,715	Luzino Wejherowo
39	1453G	Kęblowo – DK nr 6	1,517	Luzino
40	1454G	Chynowie – Strzebielino – Nawcz	12,820	Łężyce
41	1455G	Łężyce – Kostkowo	16,241	Łężyce Gniewino
42	1456G	Świelino – Chmieleniec – Bożepole	5,676	Łężyce
43	1457G	Chrzanowo Wysokie – Kaczkowo	7,192	Łężyce
44	1458G	Puzyce – Mierzyno	11,587	Łężyce Gniewino
45	1460G	Borkowo – Zwartówko – DP nr 1322G	4,924	Choczewo
Łączna długość dróg w powiecie wejherowskim:			362,578	-

Źródło: Opracowanie własne.

Tabela 5 Wykaz dróg powiatowych miejskich na terenie Wejherowa, stan na dzień 01.01.2021r.

Lp.	Nr drogi	Nazwa ulicy	Długość [km]
1	1336G	Strzelecka (od DW 218 do granicy miasta)	2,282
2	1401G	Odrębna (od ulicy Roszczyńskiego do granicy miasta Wejherowo)	2,302
3	1442G	Chopina (od granicy miasta do DK nr 6)	3,983
4	1478G	Sucharskiego – Sobieskiego (od DK nr 6 do DW nr 218 – ulicy 3-go Maja)	3,628
5	1479G	Tartaczna – Przemysłowa (od DK nr 6 do DK nr 6)	2,639
6	1480G	Graniczna (od DW 218 do ulicy Przemysłowej)	0,485
7	1481G	Dworcowa (od placu Piłsudskiego do ulicy Sobieskiego)	0,249
8	1482G	Partyzantów – Pomorska – Prusa – Rybacka (od ulicy Chopina do DK nr 6)	1,678
9	1483G	Jagalskiego (od ulicy Chopina do pętli parkingowej)	0,306
10	1484G	Kościuszki – Mickiewicza – Reformatorów (od DW 218 do ulicy Wniebowstąpienia)	0,738
11	1485G	Św. Jana – Rzeźnicka (od DW do ulicy Judyckiego)	0,769
12	1486G	Judyckiego – Wniebowstąpienia (od torów kolejowych do ulicy Roszczyńskiego)	0,647
13	1487G	12 – go Marca (od DK nr 6 do DP nr 1486G - ulica Judyckiego)	1,168
14	1488G	Sikorskiego (od posesji 127 przed ulicą Paderewskiego)	1,833
Razem:			22,707

Źródło: Opracowanie własne.

Długość dróg w poszczególnych gminach miejskich jest następująca: Gmina Miasta Wejherowa posiada 62,6 km, Gmina Miasto Rumia – 126,5 km natomiast Gmina Miasto Reda – 90,8 km. Razem na terenie powiatu jest 279,9 km dróg miejskich (publicznych).

Mapa 3 Sieć dróg krajowych, wojewódzkich i powiatowych w powiecie wejherowskim



Źródło: Zarząd Drogowy dla Powiatu Puckiego i Wejherowskiego z siedzibą w Wejherowie.

INFRASTRUKTURA KOLEJOWA

Przez obszar powiatu przebiega kilka linii kolejowych, z czego na trzech prowadzony jest ruch pasażerski. Dwie z nich mają znaczenie państwowe: linia nr 202 (Gdańsk Główny – Rumia – Reda – Wejherowo – Lębork – Stargard Szczeciński), która jest linią pierwszorzędą, dwutorową (na odcinku od Wejherowa do Lęborka – jednotorową) i zelektryfikowaną oraz linia nr 213 (Reda – Władysławowo – Hel), która jest linią drugorzędą, jednotorową i nieelektryfikowaną. Są one zarządzane przez PKP Polskie Linie Kolejowe SA. W najbliższych latach planowana jest rozbudowa na trasie Gdynia – Wejherowo do czterech torów, a dalej – dwóch.

Oprócz powyższych istotne znaczenie w ruchu pasażerskim ma linia nr 250 (Gdańsk Śródmieście – Rumia). To linia pierwszorzędna, dwutorowa i zelektryfikowana, zarządzana przez PKP Szybka Kolej Miejska w Trójmieście sp. z o.o. Prowadzony jest na niej ruch kolei aglomeracyjnej Trójmiasta. Ponadto, na obszarze powiatu wejherowskiego zaczyna swój bieg linia kolejowa nr 228 (Rumia – Gdynia Port Oksywie), wykorzystywana obecnie w ruchu towarowym. W centralnej części powiatu istnieje też linia nr 230 (Wejherowo – Lublewo – Garczegorze), która jest aktualnie nieczynna i częściowo nieprzejezdna. W ostatnich latach prowadzone są prace nad wprowadzeniem ruchu osobowego na obszarze linii nr 228 – głównie w celu obsługi północnych dzielnic Gdyni, a także reaktywacji linii nr 230, co z pewnością przyczyni się do zmian w zakresie podróżowania na terenie powiatu. Przez powiat wejherowski biegnie także fragmentarycznie linia nr 229 (Pruszcz Gdański – Kartuzy – Lębork – Łeba), o znaczeniu miejscowym, jednorodowa i nieelektryfikowana, lecz w obszarze powiatu nie jest prowadzony na niej ruch pasażerski.

Przewozy kolejowe na obszarze miast i gmin tworzących Metropolitalny Związek Komunikacyjny Zatoki Gdańskiej organizuje Urząd Marszałkowski Województwa Pomorskiego, a realizują je PKP SKM w Trójmieście sp. z o.o. oraz PolRegio sp. z o.o. Na obszarze powiatu wejherowskiego funkcjonują następujące stacje i przystanki kolejowe:

- na linii nr 202: Rumia, Reda, Reda Pieleszewo, Wejherowo Śmiechowo, Wejherowo Nanice, Wejherowo, Gościcino Wejherowskie, Luzino, Strzebielino Morskie, Bożepole Wielkie i Godętowo;
- na linii nr 213: Reda, Reda Rekowo;
- na linii nr 250: Rumia Janowo i Rumia.

Łącznie, w ruchu pasażerskim użytkowanych jest 16 stacji i przystanków kolejowych, jednak odjeżdża z nich zróżnicowana liczba pociągów – najwięcej na odcinku Wejherowo – Gdynia, obsługiwanym przede wszystkim przez SKM.

PUBLICZNY KOLEJOWY TRANSPORT ZBIOROWY

PKP Szybka Kolej Miejska w Trójmieście sp. z o.o. w powiecie wejherowskim działa w relacji Lębork – Wejherowo – Reda – Rumia – Gdynia – Sopot – Gdańsk Śródmieście. SKM jest kręgosłupem komunikacji publicznej, łączącym powiat z aglomeracją trójmiejską.

Na trasach Słupsk – Lębork – Wejherowo – Reda – Rumia – Gdynia oraz Reda – Puck – Władysławo – Hel funkcjonuje Polregio. Jest to największy pasażerski przewoźnik w Polsce. Polregio na terenie powiatu zatrzymuje się na stacjach: Godętowo, Strzebielino Morskie, Bożepole Wielkie, Luzino, Gościcino Wejherowskie, Wejherowo, Reda i Rumia.

Zespół dworców kolejowego i autobusowego, wraz z przystankami i parkingami przy ulicy Dworcowej oraz Kwiatowej i I Brygady Pancерnej Wojska Polskiego w Wejherowie, stanowi najważniejszy węzeł integracyjny różnych środków transportu w powiecie wejherowskim.

MIEJSKI TRANSPORT ZBIOROWY

Z dniem 5 czerwca 2007 r. powołano Metropolitalny Związek Komunikacyjny Zatoki Gdańskiej, którego podstawowym celem jest integracja publicznego transportu zbiorowego w metropolii. MZKZG wpisano do Rejestru związków międzygminnych w dniu 5 czerwca 2007 r. pod pozycją 283. Związek tworzy 14 miast i gmin: Gdańsk, Gdynia, Sopot, Reda, Rumia, Wejherowo, Pruszcz Gdański, gmina Kolbudy, gmina Kosakowo, gmina Żukowo, gmina Luzino, gmina Wejherowo, gmina Pruszcz Gdański i gmina Szemud. Na terenie powiatu jest dwóch miejskich organizatorów publicznego transportu zbiorowego zgodnie z art. 7 ust.1 pkt j. Pierwszym jest Gmina Miasta Wejherowa dla obszaru: Wejherowa, Redy, Rumi, Gminy Wejherowo oraz Gminy Luzino. Cała sieć transportu publicznego realizowanego przez MZK Wejherowo zamyka się w granicach powiatu wejherowskiego. Miejski Zakład Komunikacji Wejherowo sp. z o.o. jest realizatorem przewozów w Wejherowie (12 linii), Redzie (4 linie) i Rumi (2 linie) oraz w gminach wiejskich: Wejherowo (10 linii) i Luzino (1 linia). W 2020 r. długość tras komunikacyjnych wynosiła 114,65km. Drugim miejskim organizatorem transportu zbiorowego jest Gmina Miasta Gdyni dla obszaru Wejherowa (linia J), Redy (linia J), Rumi (Linie J, 84, 85, 86, 87, 173 i 288), Gminy Szemud (Linie 191 i 193) oraz Gminy Wejherowo (Linia 288).

Na terenie powiatu wejherowskiego jest 599 przystanków autobusowych zarządzanych przez powiat wejherowski, w tym 120 na terenach miejskich. Do dyspozycji mieszkańców powiatu są dwa dworce autobusowe – w Wejherowie (zarządzany przez spółkę Dworce Autobusowe sp. z o.o.) i w Rumi.

Charakterystyczną cechą wejherowskiej sieci komunikacyjnej, na tle innych miast o podobnej wielkości w kraju, jest znaczący udział linii międzygminnych (56%) w ogólnej liczbie linii. Potencjał demograficzny obszaru obsługiwanego siecią linii wejherowskiej komunikacji miejskiej to ponad 125 tys. osób. Oprócz miast Wejherowo, Reda i Rumia, linie komunikacji miejskiej obsługiwały 9 miejscowości na terenie podmiejskim (7 w gminie Wejherowo i 2 w gminie Luzino). Wejherowskie linie komunikacji miejskiej mają ponadto charakter przede wszystkim komplementarny w stosunku do SKM.

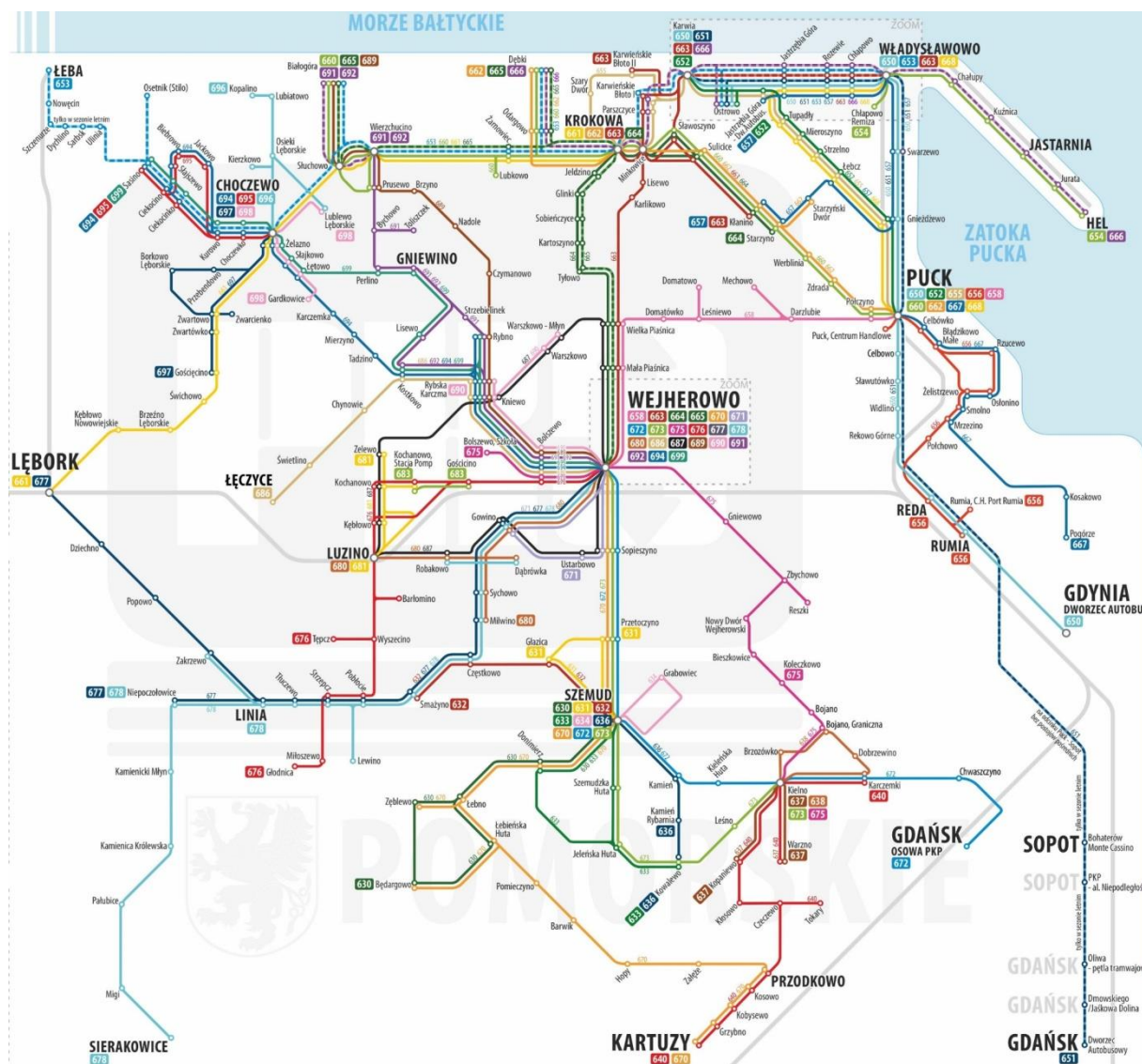
Rysunek 1 Schemat sieci komunalnego transportu publicznego organizowanego przez UM Wejherowo – wg stanu na dzień 22 grudnia 2020 r.



PUBLICZNY DROGOWY TRANSPORT ZBIOROWY - PKS

Głównym przewoźnikiem, świadczącym usługi na liniach transportu drogowego w powiatach wejherowskim i puckim jest PKS Gdynia SA, w przeszłości został zawiązany jako wspólne przedsięwzięcie kadry kierowniczej i pracowników dawnego Przedsiębiorstwa Państwowej Komunikacji Samochodowej w Wejherowie.

Rysunek 2 Schemat linii PKS Gdynia SA



Źródło: https://www.pksgdynia.pl/rozkład_jazdy/, dostęp 12 grudnia 2020 r.

Powiat wejherowski w 2021 r. pełni funkcję organizatora w zakresie publicznych przewozów autobusowych poprzez dopłatę z Funduszu rozwoju przewozów autobusowych o charakterze użyteczności publicznej (FRPA). Fundusz obowiązuje na podstawie ustawy dnia 16 maja 2019 r. o Funduszu rozwoju przewozów autobusowych o charakterze użyteczności publicznej (Dz. U. z 2021 r. poz. 717 z późn. zm.).

Dnia 22 grudnia 2020 r. Powiat Wejherowski zawarł umowę z Wojewodą Pomorskim nr 5/FA/2021 o objęcie w 2021 roku dofinansowanie realizacji zadań własnych organizatora w zakresie przewozów autobusowych o charakterze użyteczności publicznej.

Planowana łączna wielkość pracy eksploatacyjnej w 2021 r. (wozokilometrów) dla wszystkich powiatowych linii użyteczności publicznej w powiecie wejherowskim i puckim wynosi 1 201 142 km. Poniżej przedstawiono wykaz linii PKS Gdynia SA kursujących na terenie powiatu wejherowskiego.

Tabela 6 Linie PKS Gdynia SA na terenie powiatu wejherowskiego – stan na 21 stycznia 2021 r.

Numer linii	Relacja
601	Szemud – Częstkowo – Pobłocie – Strzecz – Linia
602	Linia – Strzecz – Pobłocie – Łebno – Donimierz – Szemud
603	Szemud – Donimierz – Łebno – Wyszecino – Luzino
604	Luzino – Robakowo – Sychowo – Milwino – Częstkowo – Szemud
605	Linia – Osiek – Kętrzyno – Nawcz – Rozłazino – Godętowo – Łęczyce
606	Łęczyce – Godętowo – Rozłazino – Dzieścielec – Nawcz – Kętrzyno – Osiek – Linia
607	Łęczyce – Brzeźno Lęborskie – Zwartowo (Borkowo Lęborskie) – Żelazno – Choczewo
608	Łęczyce – Kaczkowo – Wysokie (Pużyce – Brzeźno Lęborskie) – Salino – Mierzyno – Gniewino
609	Choczewo – Perlino – Perlinko – Łętowo (– Słajkowo – Żelazno) – Choczewo
610	Krokowa – Jeldzino – Sobieńczyce – Czymanowo (– Nadole – Czymanowo) – Gniewino
630	Szemud – Donimierz – Łebno – Łebieńska Huta – Będargowo – Zęblewo
631	Szemud (– Głazica – Częstkowo – Głazica) – Przetoczyno
632	Szemud – Głazica – Częstkowo – Smażyno
633	Szemud – Donimierz – Jeleńska Huta – Kowalewo – Szemudzka Huta – Szemud
634	Szemud – Grabowiec – Szemud
635	Szemud – Kamień – Kieleńska Huta – Kielno
636	Szemud – Kamień (– Kowalewo)
637	Kielno – Warzno – Rębiska – Leśno Kopaniewo
638	Kielno – Dobrzewino – Karczemki – Dobrzewino – Bojano – Kielno
640	Kartuzy – Przodkowo – Czeczewo – Leśno Kopaniewo – Warzno – Kielno – Karczemki
650	Gdynia – Rumia – Reda – Puck – Swarzewo – Władysławowo – Jastrzębia Góra – Karwia
656	Puck (– Rzucewo) – Zelistrzewo – Smolno – Mrzezino – Połchowo – Reda – Rumia
658	Wejherowo – Wlk. Piaśnica – Domatowo – Leśniewo – Mechowo – Darzłubie – Połczyno – Puck
661	Krokowa – Wierzchucino – Choczewo – Zwartowo – Brzeźno Lęborskie – Lębork
663	Wejherowo – Wielka Piaśnica – Karlikowo – Lisewo – Minkowice – Krokowa
664	Wejherowo – Wielka Piaśnica – Tyłowo – Sobieńczyce – Jeldzino – Krokowa
670	Wejherowo – Szemud – Łebno – Będargowo – Pomieczyno – Przodkowo – Kartuzy
672	Wejherowo – Przetoczyno – Szemud – Kamień – Kielno – Chwaszczyno – Gdańsk Osowa
673	Szemud – Szemudzka Huta – Jeleńska Huta – Kowalewo – Leśno – Kielno
675	Wejherowo – Zbychowo – Nowy Dwór Wejh. – Bieszkowice – Koleczkowo (– Kielno)
676	Wejherowo – Bolszewo – Gościcino (– Kochanowo) – Kębłowo – Luzino – Wyszecino – Tępcz
677	Wejherowo – Gowino – Milwino – Smażyno – Strzecz – Linia – Zakrzewo – Lębork
678	Wejherowo – Częstkowo – Strzecz – Linia (– Zakrzewo) – Niepoczolowice – Sierakowice
680	Luzino – Robakowo – Dąbrówka – Milwino

681	Zelewó – Kochanowó – Kębłowó
683	Gościcino Szkoła – Kochanowó – Gościcino Szkoła
686	Wejherowó – Kniewó – Kostkowó – Chynowó – Łęczyn – Świelino – Łęczyce
687	Wejherowó – Sopieszyno – Luzino – Kębłowó – Zelewó – Kniewó – Warszkowó – Wejherowó
688	Wejherowó – Kniewó – Kostkowó – Mierzyno – Salino – Kaczkowó – Łęczyce
689	Wejherowó – Kniewó – Rybno – Czymanowó (– Gniewino) – Wierzchucino (– Białogóra)
690	Rybska Karczma – Kniewó – Warszkowó – Kniewó – Góra (– Bolszewó – Wejherowó)
691	Wejherowó – Kniewó – Rybno – Gniewino – Bychowó – Wierzchucino (– Białogóra)
692	Wejherowó – Kniewó – Kostkowó – Gniewino – Bychowó – Wierzchucino (– Białogóra)
694	Wejherowó – Kniewó – Kostkowó – Mierzyno – Łętowó – Żelazno – Choczewó (– Sasino)
695	Choczewó – Kurowó (– Jackowó – Biebrowó – Ślajszewó) – Ciekocino – Sasino
696	Choczewó – Osieki Lęborskie – Kopalino – Osieki Lęborskie – Lublewó Lęborskie
697	Choczewó – Goścęcino – Zwartówko – Zwartowó – Borkowó Lęb. – Choczewó
698	Gardkowice – Łętowó – Słajkowó – Choczewó – Lublewko – Lublewó Lęborskie
699	Wejherowó – Kniewó – Rybno – Kostkowó – Lisewó – Gniewino – Choczewó – Sasino

Źródło: opracowanie własne na podstawie danych PKS.

Oprócz wymienionych wyżej przewozów na terenie powiatu wejherowskiego występują także linie komercyjne realizujące przewozy na podstawie zezwoleń wydanych przez odpowiednie organy.

TRANSPORT INDYWIDUALNY

Transport indywidualny osobowy i towarowy realizowany jest z wykorzystaniem pojazdów silnikowych użytkowanych we własnym imieniu lub wypożyczanych, taksówek oraz rowerów. Liczbę zarejestrowanych pojazdów na terenie powiatu wejherowskiego według stanu na koniec 2019 r., w podziale na funkcje, przedstawiono w tabeli poniżej.

Tabela 7 Liczba pojazdów zarejestrowanych w powiecie wejherowskim, województwie pomorskim oraz Polsce w 2019 r.

Rodzaj pojazdu	Polska	Udział [%]	Województwo pomorskie	Udział [%]	Powiat wejherowski	Udział [%]
Pojazdy samochodowe i ciągniki – ogółem	31 989 313	100,00	1 856 411	100,00	146 581	100,00
Samochody osobowe	24 360 166	76,15	1 455 481	78,40	116 824	79,7
Samochody ciężarowe	3 436 184	10,74	201 526	10,86	15 174	10,35
Autobusy ogółem	122 604	0,38	7 800	0,42	805	0,55
Motocykle ogółem	1 587 031	4,96	84 974	4,58	6 961	4,75

Źródło: opracowanie własne na podstawie Bank Danych Lokalnych GUS. Dostęp: 14 grudnia 2020 r.

Liczba wszystkich pojazdów elektrycznych wg stanu na 8 stycznia 2021 r. wynosiła 114 sztuk, w tym 57 to samochody osobowe.

Niespełna 80% wszystkich pojazdów rejestrowanych w Starostwie Powiatowym w Wejherowie stanowią samochody osobowe, jest to wyższy udział niż w przypadku średniej wojewódzkiej i krajowej. Poniżej przedstawiono tabelę ukazującą przyrost pojazdów w latach 2009 – 2019.

Tabela 8 Dynamika przyrostu pojazdów w powiecie wejherowskim

Rodzaj pojazdu	2009	2015	2019	Dynamika 2019/2009 [%]	Udział pojazdów w 2019 r. [%]
Pojazdy samochodowe i ciągniki ogółem	87 726	122 531	146 581	167	100,00
Samochody osobowe	69 370	97 511	116 824	168	79,70
Samochody ciężarowe	10 286	13 317	15 174	148	10,35
Motocykle ogółem	3 336	5 293	6 961	209	4,75
Motocykle o pojemności silnika do 125 cm³	1 818	2 362	3 118	172	2,13
Autobusy ogółem	394	687	805	204	0,55
Samochody ciężarowo – osobowe	359	283	174	48	0,12
Samochody specjalne (łącznie z sanitarnymi)	467	858	1 186	254	0,81
Motorowery	4 164	6 082	6 668	160	4,55

Źródło: opracowanie własne na podstawie Bank Danych Lokalnych GUS. Dostęp: 14 grudnia 2020 r.

Od 2009 r. do 2019 r. przyrost rejestrowanych samochodów wynosił 58 855 – wzrost o 79,70%. Wskaźnik liczby pojazdów na 1 000 mieszkańców – wg stanu na 31 grudnia 2019 r. – wyniósł dla Powiatu Wejherowskiego 538 samochodów osobowych oraz 696 pojazdów ogółem.

DROGI ROWEROWE

Do dyspozycji mieszkańców powiatu jest ciągle rozwijająca się sieć dróg rowerowych. Tylko dla trzech miast powiatu wejherowskiego jest ponad 46,4 km ciągów pieszo – rowerowych oraz dróg dla rowerów, jednak system dróg rowerowych nie jest jeszcze spójny i wymaga ciągłych inwestycji. Notuje się przyrost rowerowych miejsc postojowych. Na terenie powiatu wg stanu na koniec czerwca 2021 r. nie funkcjonuje system roweru publicznego.

CARSHARING

Od 2019 r. na terenie trzech miast powiatu oraz gminy wiejskiej Wejherowo funkcjonowało 3 operatorów oferujących usługi współdzielenia pojazdów: Panek, MiiMove oraz Traficar.

2.4 Rynek pracy i gospodarka

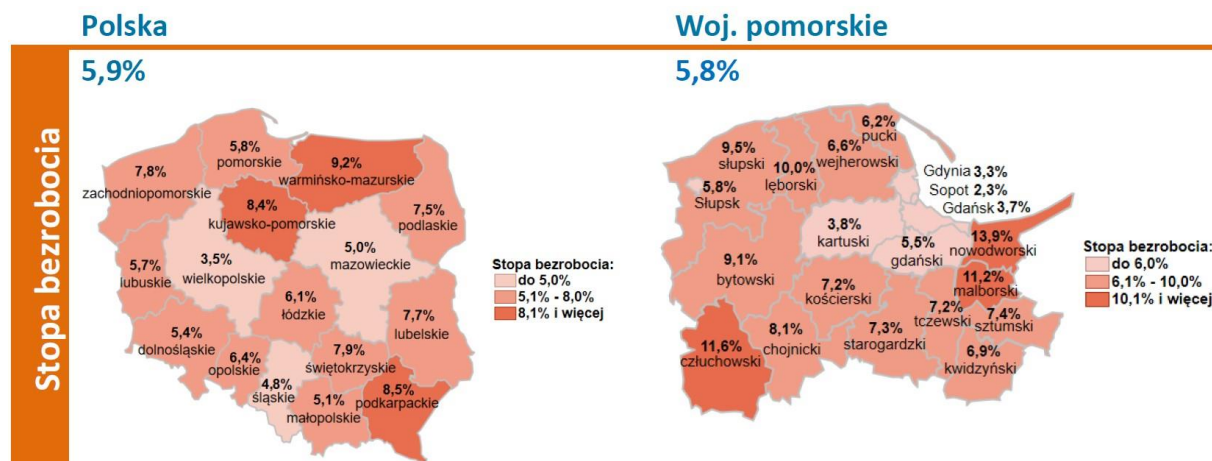
W ostatnich latach, dzięki dobrej sytuacji gospodarczej kraju, dynamicznie zmniejszał się poziom bezrobocia rejestrowanego, a sytuacja na rynku pracy w powiecie wejherowskim była zbliżona do przeciętnej krajowej i wojewódzkiej. Świadczy o tym wysokość stopy bezrobocia w powiecie, która na koniec 2019 roku wynosiła 5,4% i była najniższa w całym okresie działalności Powiatowego Urzędu Pracy. Nawet w roku 2020, w którym wszystkie zjawiska gospodarcze zostały zdominowane przez pandemię koronawirusa, stopa bezrobocia w powiecie wzrosła tylko o 1,7 pkt proc. i ukształtowała się na poziomie 7,1%, (Polska 6,2%, województwo pomorskie 5,9%). Poniżej zestawienie danych w formie tabelarycznej oraz graficznej.

Tabela 9 Stopa bezrobocia w powiecie wejherowskim na tle województwa i Polski

Data	Powiat wejherowski	Województwo pomorskie	Polska
31.12.2018 r.	6,6%	4,9%	5,8%
31.12.2019 r.	5,5%	4,4%	5,2%
31.12.2020 r.	7,1%	5,9%	6,2%

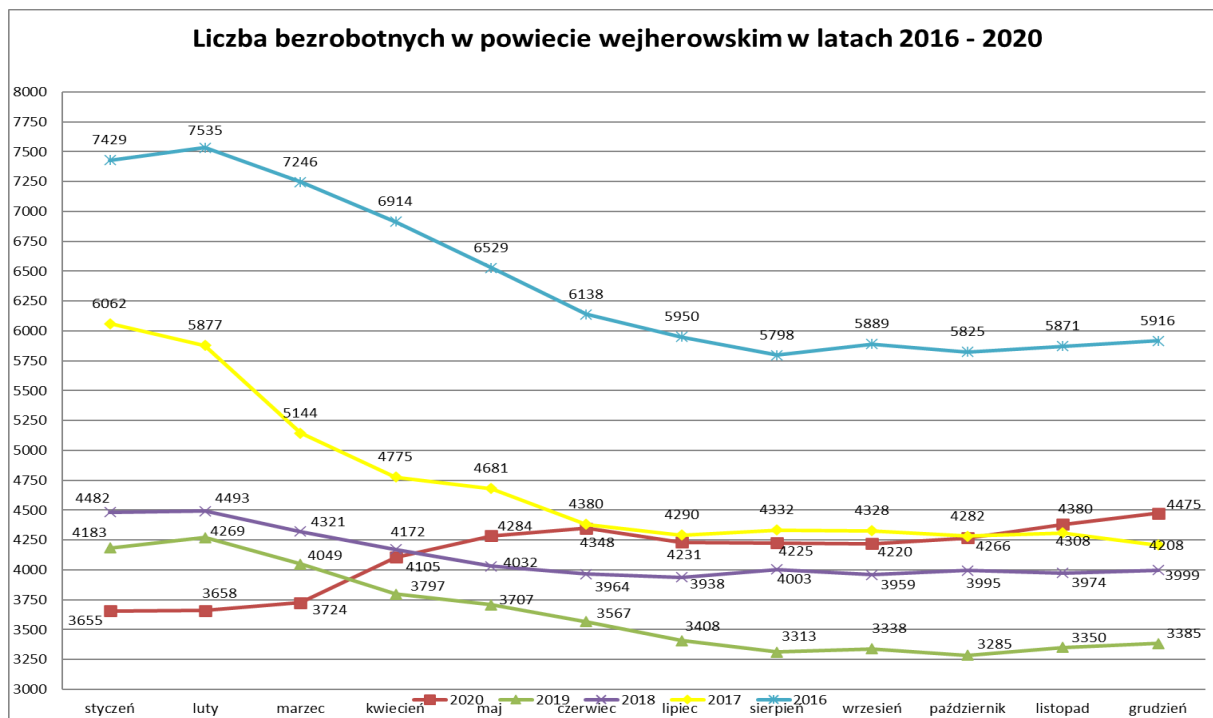
Źródło: opracowanie własne na podstawie Portalu Pomorskiego Obserwatorium Rynku Pracy

Mapa 4 Stopa bezrobocia na koniec czerwca 2021 r.



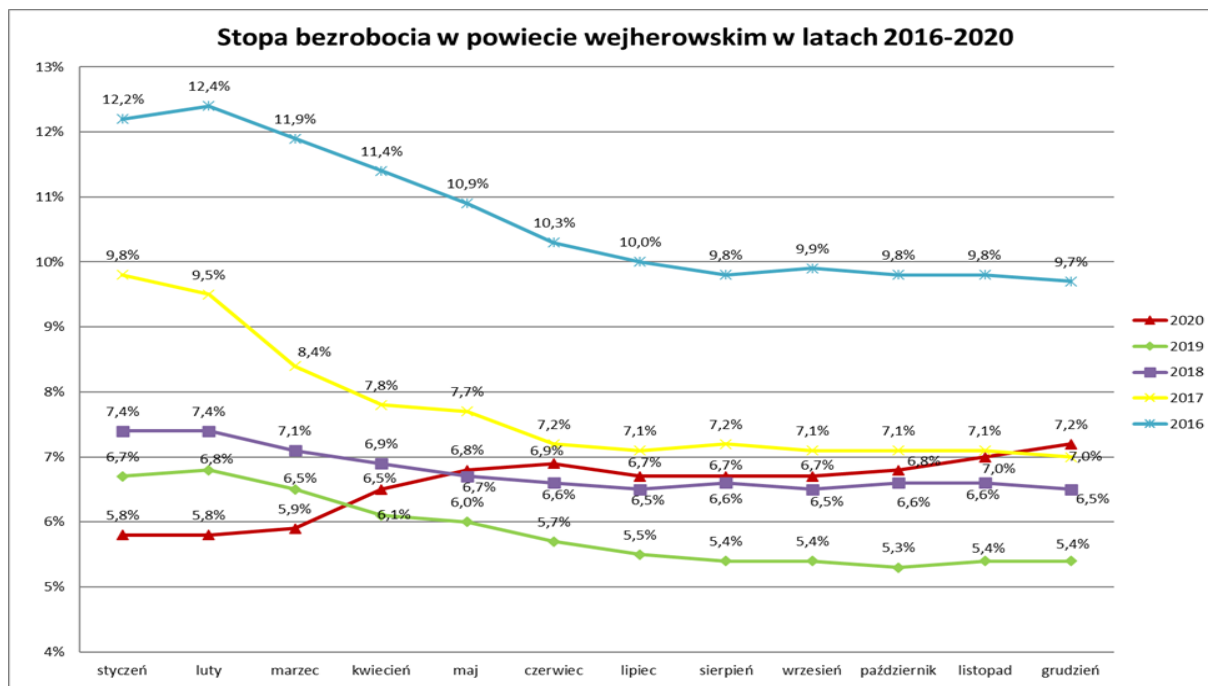
Pozytywne zmiany na rynku pracy w powiecie wejherowskim znajdują potwierdzenie na kolejnych wykresach wskazujących jak kształtowała się stopa bezrobocia oraz liczba osób bezrobotnych w poszczególnych miesiącach w latach 2016 – 2020.

Wykres 1 Liczba bezrobotnych w powiecie wejherowskim w latach 2016 – 2020



Źródło: Opracowanie własne na podstawie danych PUP Wejherowo.

Wykres 2 Stopa bezrobocia w powiecie wejherowskim w latach 2016 – 2020



Źródło: Opracowanie własne na podstawie danych PUP Wejherowo

W przedstawionym na wykresach obrazie bezrobocia widoczny jest trend, w którym dynamika spadku spowalniała w ostatnich miesiącach każdego roku i pierwszych dwóch miesiącach roku następnego. Jest to zjawisko normalne, wynikające z zakończenia prac sezonowych i przerw w robotach budowlanych w okresie zimowym oraz rejestracji osób, którym skończyły się umowy o pracę zawarte na czas określony. Ponadto do rejestrów bezrobotnych powracały osoby, które zakończyły udział w różnych formach aktywizacji organizowanych przez Powiatowy Urząd Pracy. W roku 2020 na ten naturalny trend nałożyła się pandemia i kolejne „lockdowny”, co z wyjątkiem miesięcy letnich spowodowało powolny, ale systematyczny wzrost liczby zarejestrowanych bezrobotnych. Kolejny wykres obrazuje udział kobiet w ogólnej liczbie bezrobotnych. W poszczególnych latach poprawy sytuacji na rynku pracy, systematycznie rósł odsetek kobiet wśród ogółu bezrobotnych zarejestrowanych w Powiatowym Urzędzie Pracy.

Poniżej przedstawiono liczbę bezrobotnych w latach 2011, 2015-2020 w powiecie wejherowskim w podziale na poszczególne gminy.

Tabela 10 Zmiany liczby bezrobotnych w latach 2011-2020 w powiecie wejherowskim

Miasta i gminy	Liczba bezrobotnych						
	2011	2015	2016	2017	2018	2019	2020
Miasto Reda	866	810	714	507	437	379	510
Miasto Rumia	1 573	1 239	1 049	757	700	605	826
Miasto Wejherowo	2 328	1 938	1 570	1 094	1 025	868	1 138
Gmina Choczewo	353	290	257	172	192	150	178
Gmina Gniewino	313	317	252	190	206	125	178
Gmina Linia	287	195	150	108	111	88	115
Gmina Luzino	631	578	473	313	299	294	372
Gmina Łęczyce	667	526	412	297	251	204	288
Gmina Szemud	408	398	304	233	252	213	277
Gmina Wejherowo	978	854	735	540	526	459	593
Powiat wejherowski	8 404	7 145	5 916	4 208	3 999	3 385	4 475

Źródło: opracowanie własne na podstawie PUP Wejherowo <https://wejherowo.praca.gov.pl/struktura-bezrobocia-w-podziale-wedlug-gmin-zamieszkania>

Z analizy tabeli wynika, iż od roku 2011 w powiecie miał miejsce systematyczny spadek bezrobocia. Na koniec 2020 roku liczba bezrobotnych była niższa o 3 929 osób w porównaniu do stanu z końca 2011 roku i jest to spadek aż o 53,2%. Największy spadek liczby bezrobotnych wystąpił w gminie Szemud (o 67,9%) , a najmniejszy w gminie Linia (o 40,1%). Natomiast wzrost bezrobocia w roku 2020 w porównaniu do roku 2019 jest bez wątpienia efektem pandemii SARS-COV-2, przy czym był

on niższy od prognozowanego, na co duży wpływ wywarły stosowane przez Powiatowy Urząd Pracy instrumenty wsparcia dla przedsiębiorców nakierowane zarówno na utrzymanie zatrudnienia dotychczasowych pracowników, jak i na tworzenie nowych miejsc pracy, na których zatrudniane były osoby bezrobotne.

Tabela 11 Zmiany liczby bezrobotnych w stosunku do liczby mieszkańców w latach 2011-2020 w powiecie wejherowskim [%]

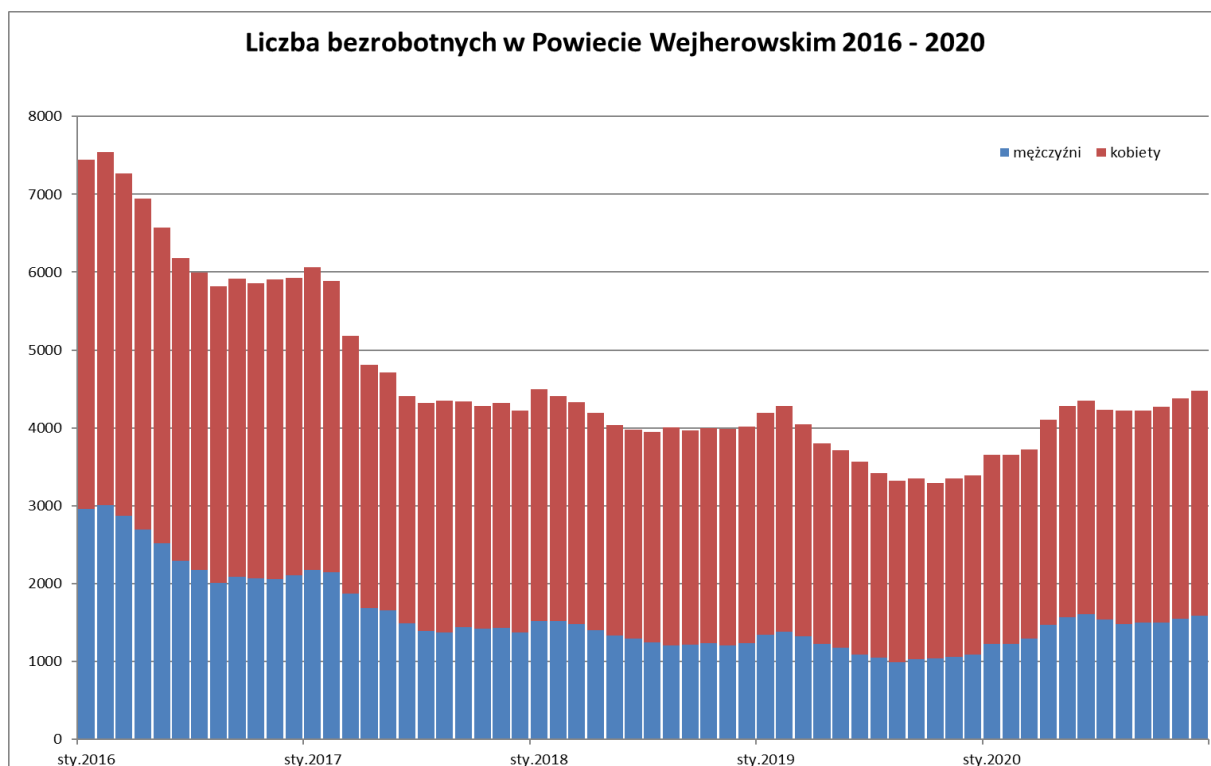
Miasta i gminy	Liczba bezrobotnych w stosunku do liczby mieszkańców [w %]						
	2011	2015	2016	2017	2018	2019	2020
Miasto Reda	4,05	3,55	3,01	2,12	1,74	1,47	1,94
Miasto Rumia	3,48	2,66	2,26	1,63	1,44	1,23	1,68
Miasto Wejherowo	4,88	4,01	3,32	2,31	2,05	1,74	2,30
Gmina Choczewo	6,14	5,04	4,55	3,05	3,47	2,71	3,24
Gmina Gniewino	4,42	4,27	3,39	2,56	2,75	1,68	2,39
Gmina Linia	4,75	3,12	2,41	1,73	1,76	1,38	1,79
Gmina Luzino	4,47	3,91	3,12	2,06	1,87	1,81	2,25
Gmina Łęczyce	5,67	4,43	3,47	2,50	2,09	1,69	2,38
Gmina Szemud	2,72	2,45	1,82	1,40	1,44	1,20	1,52
Gmina Wejherowo	4,64	3,73	3,05	2,24	2,08	1,78	2,23
Powiat wejherowski	4,31	3,52	2,89	2,06	1,87	1,57	2,05

Źródło: Opracowanie własne na podstawie PUP Wejherowo <https://wejherowo.praca.gov.pl/struktura-bezrobocia-w-podziale-wedlug-gmin-zamieszkania>.

Z uwagi na liczbę mieszkańców najwięcej osób bezrobotnych zamieszkuje na terenie miasta Wejherowa i Rumi. Jednak udział procentowy bezrobotnych w ogólnej liczbie mieszkańców gminy nie jest już tak oczywisty, zależy bowiem także od takich czynników jak położenie, skomunikowanie z większymi ośrodkami miejskimi, rodzaj prowadzonej na danym terenie działalności gospodarczej. I tak na przestrzeni analizowanych lat najwyższy udział bezrobotnych w liczbie mieszkańców miał miejsce w gminach Choczewo, Łęczyce i Gniewino. Natomiast najmniejszy odsetek osób bezrobotnych w stosunku do liczby mieszkańców występował na terenie gmin Szemud i Linia oraz w Rumi.

Cechą charakterystyczną bezrobocia w powiecie wejherowskim jest przewaga kobiet w ogólnej liczbie zarejestrowanych bezrobotnych, co zostało zobrazowane na kolejnym wykresie. Odsetek kobiet wśród ogółu bezrobotnych wzrósł z poziomu 60,3% w styczniu 2016 roku do 69,4% w grudniu 2018 roku, by na koniec 2020 roku ukształtować się na poziomie 64,5%. Nie bez wpływu na udział kobiet w rynku pracy pozostaje program „500+”, który spowodował, że część z nich wycofała się z aktywności zawodowej poświęcając się wychowaniu dzieci. Ponadto 46% bezrobotnych kobiet zamieszkuje tereny wiejskie, gdzie dodatkową barierą w podjęciu zatrudnienia może być brak dogodnego dojazdu do pracy. Niestety ponad 35% zarejestrowanych kobiet nie posiada kwalifikacji zawodowych, a prawie 20% nie ma doświadczenia zawodowego, co również utrudnia podjęcie zatrudnienia.

Wykres 3 Ilość osób bezrobotnych w podziale na płeć w powiecie wejherowskim w latach 2016 – 2020



Źródło: Opracowanie własne na podstawie danych PUP Wejherowo

Istotnym wskaźnikiem dla oceny sytuacji na lokalnym rynku pracy jest zapotrzebowanie na pracowników. W latach 2016 – 2020 pracodawcy poszukujący pracowników z terenu powiatu wejherowskiego zgłosili do Powiatowego Urzędu Pracy łącznie 36,3 tys. wolnych miejsc pracy i miejsc aktywizacji zawodowej. Największa liczba ofert dotyczyła pracowników w zakresie prac prostych, różnorodnych zawodów w branży budowlanej, pracowników gastronomii, sprzedawców, elektryków/elektromonterów, kierowców samochodów ciężarowych. Natomiast w 2020 roku zauważalnie wzrosło zapotrzebowanie na nauczycieli, zarówno przedmiotów ogólnokształcących, jak i zawodowych.

Poziom zapotrzebowania na pracowników w poszczególnych latach zaprezentowano w poniższej tabeli i na wykresie.

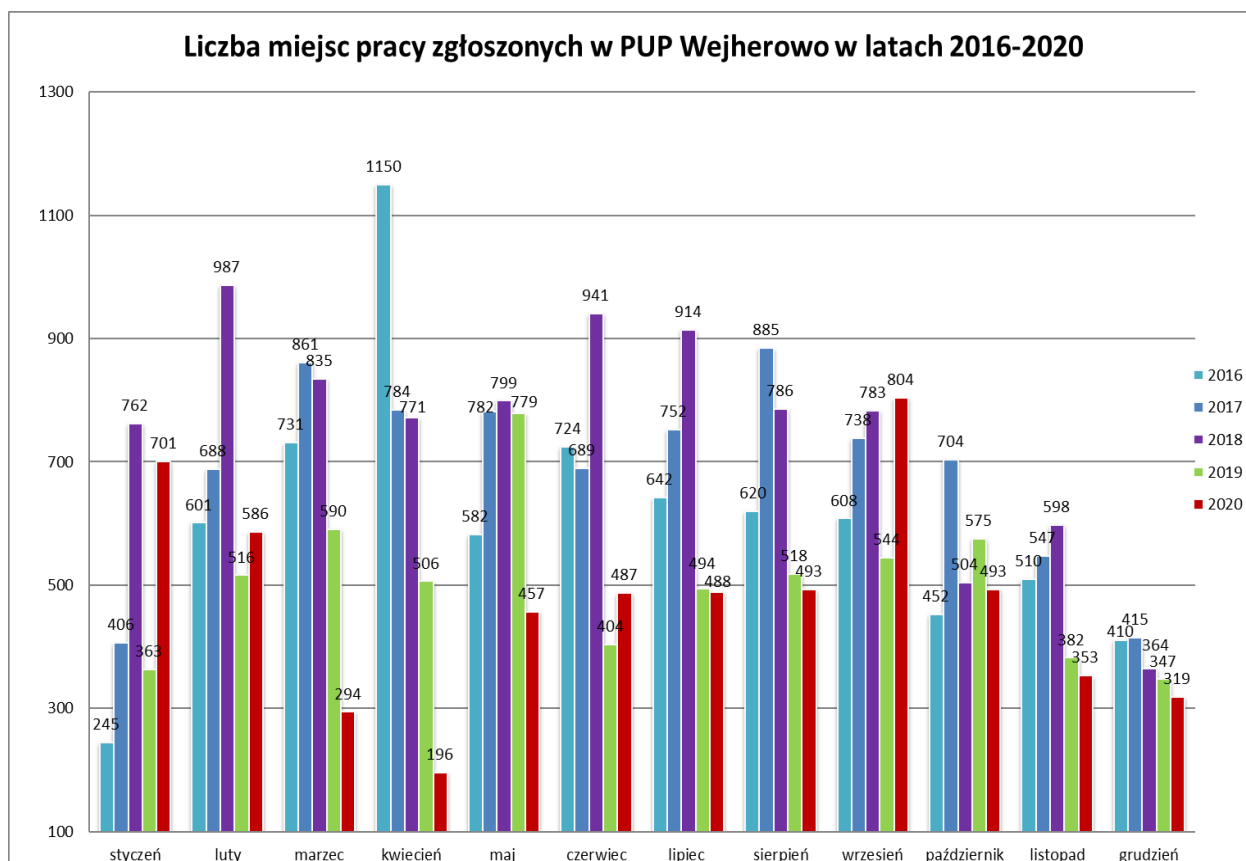
Tabela 12 Liczba miejsc pracy zgłoszonych w PUP Wejherowo w latach 2016 – 2020

Wolne miejsca pracy w powiecie wejherowskim w latach 2016-2020				
2016	2017	2018	2019	2020
7 275	8 251	9 044	6 018	5 671

Źródło: Opracowanie własne na podstawie danych PUP Wejherowo.

Analizując prezentowane dane można jednoznacznie stwierdzić, iż pandemia zamroziła rynek pracy, wycofanie się z procesów rekrutacyjnych było jedną z pierwszych reakcji przedsiębiorstw.

Wykres 4 Liczba miejsc pracy zgłoszonych w PUP Wejherowo w latach 2016 – 2020



Źródło: Opracowanie własne na podstawie danych PUP Wejherowo.

Analizując zaprezentowane dane można stwierdzić, że po okresie wzrostu ilości ofert pracy będących w dyspozycji Urzędu w latach 2016 – 2018, w kolejnym roku nastąpił znaczny spadek zapotrzebowania na pracowników. Natomiast w roku 2020 pandemia zamroziła rynek pracy na kilka miesięcy, bowiem wycofanie się z procesów rekrutacyjnych było jedną z pierwszych reakcji przedsiębiorstw.

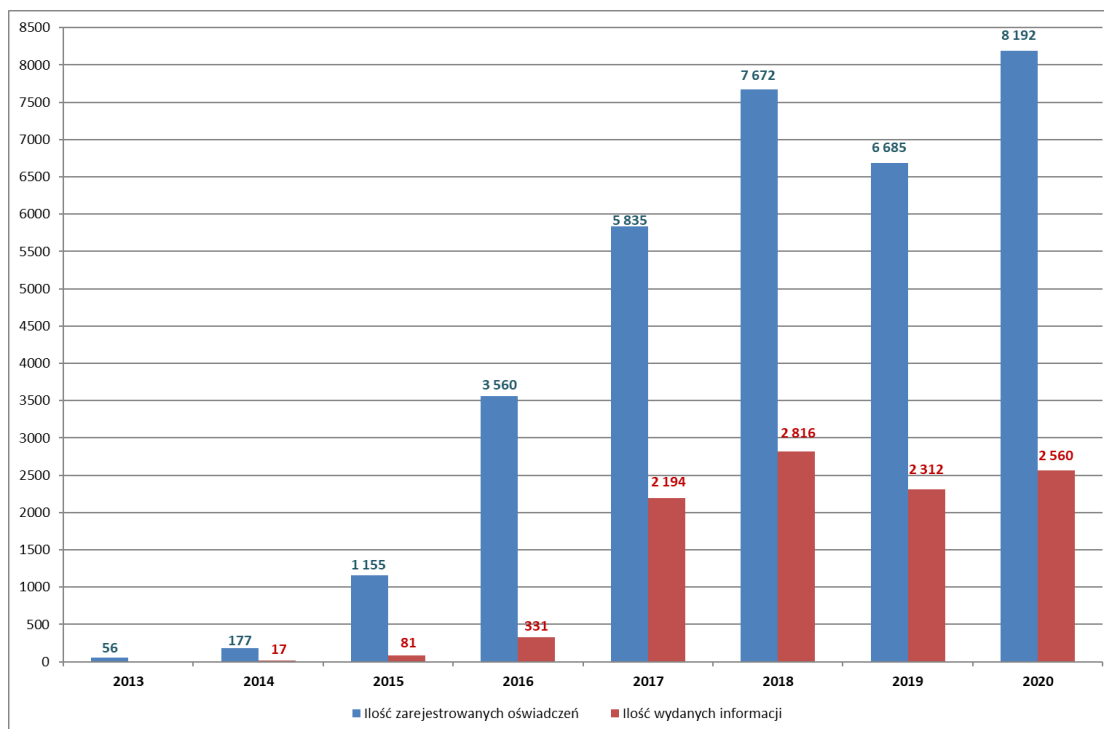
Na rynku pracy w powiecie wejherowskim występuje problem w postaci zarówno luki zatrudnieniowej jak i kompetencyjnej, czyli braku pracowników w określonych branżach. Potwierdza to coroczne badanie przeprowadzane na terenie województwa pomorskiego pod nazwą „barometr zawodów”, które stanowi krótkookresową (jednoroczną) prognozę sytuacji w zawodach na lokalnym rynku pracy. W wyniku badania powstaje lista zawodów podzielonych na:

- zawody deficytowe, w których nie powinno być trudności ze znalezieniem pracy w najbliższym czasie,
- zawody zrównoważone, czyli takie, w których liczba ofert pracy będzie zbliżona do liczby osób zdolnych i chętnych do podjęcia zatrudnienia,
- zawody nadwyżkowe, w których znalezienie pracy może być trudniejsze ze względu na nadmiar pracowników spełniających wymagania pracodawców.

Opracowana prognoza może być wykorzystywana zarówno w procesie planowania kierunków kształcenia w szkołach ponadpodstawowych na terenie powiatu, jak i planowania rozwoju zawodowego i podwyższania kwalifikacji przez osoby indywidualne.

Z powodu wyczerpania w ostatnich latach rezerw kadrowych na lokalnym rynku pracy i znacznych trudności w obsadzeniu wakatów, pracodawcy bardzo chętnie sięgali po pracowników pochodzących spoza granic naszego kraju. Największym zainteresowaniem ze strony pracodawców cieszyli się pracownicy zza wschodniej granicy, głównie z Ukrainy. Powiat wejherowski znajduje się w ścisłej czołówce, za Gdańskiem i Gdynią, pod względem liczby zatrudnianych imigrantów. Ilość zarejestrowanych w latach 2013-2020 oświadczeń pracodawców o powierzeniu pracy cudzoziemcom oraz liczba stanowisk pracy, dla których wydana została informacja o braku możliwości zaspokojenia potrzeb kadrowych pracodawców w oparciu o lokalne zasoby pracowników przedstawia poniższy wykres.

Wykres 5 Liczba zarejestrowanych oświadczeń i wydanych informacji w latach 2013 – 2020



Źródło: Opracowanie własne na podstawie danych PUP Wejherowo.

W poszczególnych powiatach województwa pomorskiego dają się zauważyć wyraźne różnice w zatrudnianiu obywateli zza wschodniej granicy. Największe potrzeby zatrudnieniowe mają pracodawcy trójmiejscy oraz z powiatów ościennych. W powiecie wejherowskim pracodawcy najczęściej wnioskowali o zatrudnienie obywateli Ukrainy. Znacznie mniej oświadczeń wpłynęło w celu zatrudnienia obywateli Republiki Armenii, Republiki Białorusi, Republiki Gruzji, Republiki Mołdawii czy Federacji Rosyjskiej.

OSOBY BEZROBOTNE W SZCZEGÓLNEJ SYTUACJI NA RYNKU PRACY

Z uwagi na problemy społeczne, jakie niesie za sobą pozostawanie na bezrobociu, w procesie przygotowania strategii rozwoju powiatu należy zidentyfikować grupy osób bezrobotnych znajdujących się w szczególnej sytuacji na rynku pracy. Zgodnie z zapisami ustawy o promocji zatrudnienia i instytucjach rynku pracy do tej kategorii należą bezrobotni, którzy ze względu na określone uwarunkowania mają znaczne trudności z wkroczeniem lub utrzymaniem się na rynku pracy. Są to bezrobotni do 30 roku życia, osoby długotrwale bezrobotne, bezrobotni powyżej 50 roku życia, bezrobotni korzystający ze świadczeń z pomocy społecznej, bezrobotni z orzeczoną stopniem niepełnosprawności oraz bezrobotni posiadający na utrzymaniu co najmniej jedno dziecko do 6 roku życia lub dziecko niepełnosprawne do 18 roku życia.

Analiza danych statystycznych dotyczących rejestracji osób zaliczanych do poszczególnych grup w szczególnej sytuacji na rynku pracy na terenie powiatu wejherowskiego napawa optymizmem, bowiem na przestrzeni ostatnich pięciu lat ich udział w populacji zarejestrowanych osób pozostających bez zatrudnienia na terenie lokalnego rynku pracy maleje.

Tabela 13 Liczba osób bezrobotnych do 30 roku życia zarejestrowanych w PUP Wejherowo w latach 2016-2020

Kategoria	2016	2017	2018	2019	2020
ogółem, w tym:	5 916	4 208	3 999	3 385	4 475
bezrobotni do 30 roku życia	1 856	1 398	1 267	1 038	1 389
w tym kobiety	1 286	1018	1022	797	952
udział % grupy w ogóle bezrobotnych	31,37%	33,22%	31,68%	30,66%	31,04%
udział % kobiet w grupie bezrobotnych	21,74%	24,19%	25,56%	23,55%	21,27%

Źródło: Opracowanie własne na podstawie danych PUP Wejherowo.

Powyższa tabela prezentuje liczbę osób bezrobotnych, które nie przekroczyły 30 roku życia, zarejestrowanych w Powiatowym Urzędzie Pracy. W 2016 roku ich liczba wynosiła 1 856 osób, co stanowiło 31,37% ogółu bezrobotnych, natomiast kobiety w liczbie 1 286 stanowiły aż 69,29% bezrobotnych do 30 roku życia i 21,74% wszystkich osób zarejestrowanych w Urzędzie. Na koniec 2020 roku liczba zarejestrowanych bezrobotnych do 30 roku życia to 1 389 osób, co w ogólnej liczbie bezrobotnych dawało wskaźnik 31,04%, a udział kobiet z tej grupy wiekowej wyniósł 68,54%. Na przestrzeni wskazanych pięciu lat odsetek osób młodych w całej populacji bezrobotnych utrzymywał się na poziomie przekraczającym 30%. Natomiast sytuacja kobiet w tej grupie była zmienna, gdyż ich odsetek wynosił od 69% do 80% .

W okresie od 2016 do 2020 roku wśród osób bezrobotnych powyżej 50 roku życia stopniowo malał ich udział w ogólnej liczbie osób pozostających bez zatrudnienia. Na dzień 31 grudnia 2020 roku zarejestrowanych było 888 osób po 50 roku życia, tj. 19,84% wszystkich bezrobotnych. W porównaniu z rokiem 2016 jest to spadek o 2,37 pkt. proc. Jest to jeden z efektów promowania tzw. „srebrnej gospodarki”. Pracodawcy zaczynają przekonywać się do wyników szeregu badań, które pokazują, że wśród tej grupy pracowników można znaleźć osoby, które są stabilnymi pracownikami. Chętniej też podejmują pracę w niepełnym wymiarze godzin. Liczbę zarejestrowanych osób bezrobotnych po 50 roku życia pokazuje poniższa tabela.

Tabela 14 Liczba osób bezrobotnych po 50 roku życia zarejestrowanych w PUP Wejherowo w latach 2016-2020

Kategoria	2016	2017	2018	2019	2020
ogółem, w tym:	5916	4208	3999	3385	4475
bezrobotni do 50 roku życia	1314	973	821	710	888
w tym kobiety	642	476	409	345	399
udział % grupy w ogóle bezrobotnych	22,21%	23,12%	20,53%	20,97%	19,84%
udział % kobiet w grupie bezrobotnych	10,85%	11,31%	10,23%	10,19%	8,92%

Źródło: Opracowanie własne na podstawie danych PUP Wejherowo.

Udział kobiet w grupie bezrobotnych po 50 roku życia jest niższy niż w przypadku młodych bezrobotnych. Na przestrzeni ostatnich pięciu lat udział kobiet w ogóle bezrobotnych w wieku powyżej 50 roku życia wahał się od 48,9% do 44,9%, co jest efektem zróżnicowania wieku emerytalnego kobiet i mężczyzn.

Tabela 15 Liczba osób długotrwale bezrobotnych wg. wieku w PUP Wejherowo w latach 2016-2020

Osoby długotrwale bezrobotne wg wieku	2016	2017	2018	2019	2020
18-24	308	200	178	123	161
25-34	847	558	511	409	506
35-44	747	397	366	324	464
45-54	504	244	243	223	299
55-59	326	206	164	140	160
pow. 60 lat	189	114	110	83	100

Źródło: Opracowanie własne na podstawie danych PUP Wejherowo.

Osoby długotrwale bezrobotne stanowią w powiecie wejherowskim 31,42% wszystkich zarejestrowanych bezrobotnych. Jest to najbardziej narażona na niepowodzenia na rynku pracy grupa bezrobotnych, gdyż nieprzerwanie pozostają poza zatrudnieniem przez okres 12 miesięcy lub dłużej. Kobiety w tej grupie są liczniej reprezentowane niż mężczyźni. Na koniec grudnia 2020 roku ich liczba wynosiła 1.046, co stanowiło 74,4% ogółu długotrwale bezrobotnych. Wśród osób najdłużej pozostających bez zatrudnienia dominują osoby młode z przedziału 25-34 lata. Wśród tej kategorii znajdują się głównie osoby o niskich kwalifikacjach zawodowych tj. z wykształceniem gimnazjalnym/podstawowym, następnie policealnym - średnim zawodowym, a na trzecim miejscu z wykształceniem zasadniczym zawodowym. Charakteryzuje je również dość niewielki staż pracy, tj. od 1 roku do 5 lat.

Tabela 16 Liczba niepełnosprawnych osób bezrobotnych zarejestrowanych

Kategoria	2016	2017	2018	2019	2020
ogółem, w tym:	5916	4208	3999	3385	4475
bezrobotni niepełnosprawni	467	388	382	356	367

w tym kobiety niepełnosprawne	305	247	243	221	226
udział % grupy w ogóle bezrobotnych	7,89%	9,22%	9,55%	10,52%	8,2%
udział % kobiet w grupie bezrobotnych	5,16%	5,87%	6,08%	6,53%	5,05%

Źródło: Opracowanie własne na podstawie danych PUP Wejherowo.

Bezrobotni niepełnosprawni to niewielka grupa osób zarejestrowanych w PUP. Niemniej jednak ich udział procentowy na przestrzeni ostatnich lat wzrósł od wysokości 7,89% ogółu osób bezrobotnych w 2016 roku do 10,5% na koniec grudnia 2019 roku, a na dzień 31 grudnia 2020 roku wyniósł 8,2%.

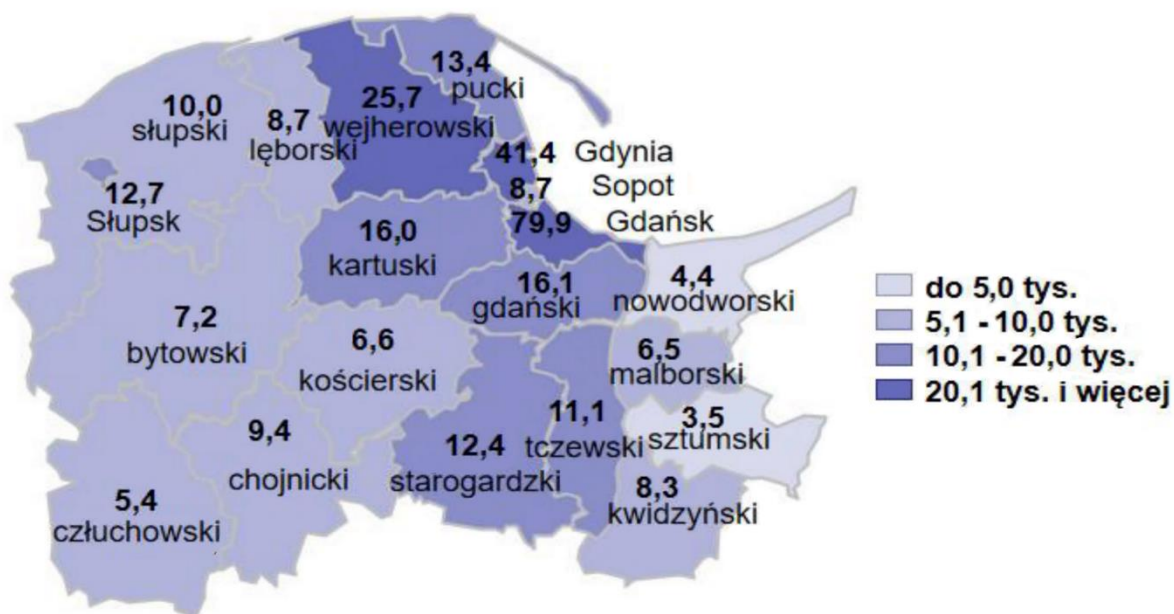
Na dzień 31 grudnia 2020 roku zarejestrowanych było 367 osób bezrobotnych niepełnosprawnych, w tym 226 kobiet, co stanowi 61,58% ogółu. W tej grupie 31,6% osób posiada wykształcenie zasadnicze zawodowe, a 29,2% wykształcenie gimnazjalne i podstawowe. Z uwagi na posiadane dysfunkcje aż 46,05% niepełnosprawnych osób bezrobotnych pozostaje w rejestrach Urzędu ponad 12 miesięcy.

Powiatowy Urząd Pracy realizuje działania wspierające bezrobotnych oferując im pomoc w postaci: poradnictwa zawodowego, pośrednictwa pracy, czy też szkoleń podnoszących kwalifikacje zawodowe. Aktywizacja zawodowa bezrobotnych następuje poprzez kierowanie: do pracy zgodnie z zapotrzebowaniem pracodawców, kierowanie na prace interwencyjne, prace społecznie użyteczne oraz staże zawodowe. W przypadku staży zawodowych, jako dodatkowy instrument wsparcia, możliwa jest refundacja kosztów dojazdu czy opieki nad dzieckiem. Ponadto Urząd ułatwia osobom bezrobotnym rozpoczęcie własnej działalności gospodarczej przyznając dotacje na ten cel.

W latach 2021-2030 planowana jest kontynuacja realizowanych działań, na które pozyskiwane będą dodatkowe środki, zarówno w ramach programów krajowych, jak i unijnych, co pozwoli na zwiększenie wsparcia w powyższym zakresie.

Powyżej zaprezentowane informacje pochodzą z Powiatowego Programu Promocji Zatrudnienia oraz Aktywizacji Lokalnego Rynku Pracy 2021 – 2025, który został zatwierdzony przez Radę Powiatu Wejherowskiego.

Mapa 5 Liczba podmiotów gospodarki w powiatach w 2019 r. (w tys.)



Źródło: Informacja o sytuacji rynku pracy województwa pomorskiego w roku 2019 r. Portalu Pomorskiego Obserwatorium Rynku Pracy, str. 4.

Aktywność gospodarza mieszkańców powiatu w liczbach bezwzględnych podmiotów gospodarki jest wysoka (trzecia pozycja). Poniżej w tabeli przedstawiono ilość podmiotów gospodarczych w 2019 r. w przeliczeniu na 10 000 mieszkańców danego obszaru w wieku produkcyjnym.

Tabela 17 Podmioty gospodarki na 10 tys. mieszkańców w 2020 r.

Obszar	Podmioty gospodarki na 10 tys. mieszkańców w2020 r.	Polska = 100%
Polska	1 219	100,00%
Województwo pomorskie	1 357	111,32%
Powiat wejherowski	1 226	100,57%
Powiat kartuski	1 199	98,36%
Powiat pucki	1 585	130,02%
Miasto Gdynia	1 740	142,74%

Źródło: Opracowanie na podstawie GUS BDL Stan na 31.12.2020 r.

Ilość podmiotów gospodarki w przeliczeniu na 10 tys. mieszkańców w powiecie wejherowskim jest zbliżona do średniej krajowej i o 11,3% niższa niż średnia wojewódzka. Poniżej w tabeli przedstawiono liczbę przedsiębiorstw w skali zatrudnienia w roku 2010, 2015 i 2019

Tabela 18 Liczba przedsiębiorstw w skali zatrudnienia

Liczba zatrudnionych	2010	2015	2019
0-9	18 458	21 670	24 981
10-49	726	624	563
50-249	136	146	130
250-999	8	4	6
1000 i więcej	2	2	1
ogółem	19 330	22 446	25 681

Źródło: Opracowanie na podstawie GUS BDL

W latach 2010 - 2019 najbardziej zmalała liczba małych firm (zatrudniających 10-49 osób) – spadek o 22,45%. Nieznacznie zmalała liczba średnich i dużych przedsiębiorstw. Natomiast zdecydowanie wzrosła ilość mikroprzedsiębiorstw zatrudniających do 9 osób, przyrost 35%.

Odzwierciedleniem aktywności gospodarczej ludności i firm jest liczba realizowanych przedsięwzięć budowlanych i inwestycji.

Tabela 19 Wybrane sprawy wydziału Geodezji Starostwa Powiatowego w Wejherowie w latach 2014-2020

Wybrane sprawy wydziału Geodezji Starostwa Powiatowego w Wejherowie							
Ewidencja gruntów i budynków							
	2014	2015	2016	2017	2018	2019	2020
liczba wniosków	4893	5306	5921	6696	7053	7628	8695
<i>dynamika</i>	<i>100,00%</i>	<i>108,44%</i>	<i>121,01%</i>	<i>136,85%</i>	<i>144,14%</i>	<i>155,90%</i>	<i>177,70%</i>
Ośrodek Dokumentacji Geodezyjnej i Kartograficznej							
	2014	2015	2016	2017	2018	2019	2020
Zgłoszenia prac geodezyjnych	6474	7286	7485	7907	8424	9600	10002
Sprzedaż map	4211	5208	5097	5280	5276	5740	4799
razem Ośrodek	10685	12494	12582	13187	13700	15340	14801
<i>dynamika</i>	<i>100,00%</i>	<i>116,93%</i>	<i>117,75%</i>	<i>123,42%</i>	<i>128,22%</i>	<i>143,57%</i>	<i>138,52%</i>
Zespół Uzgadniania Dokumentacji Projektowej							
	2014	2015	2016	2017	2018	2019	2020
Liczba wydanych opinii ZUDP	1695	1695	1775	2043	2180	2655	2628
<i>dynamika</i>	<i>100,00%</i>	<i>100,00%</i>	<i>104,72%</i>	<i>120,53%</i>	<i>128,61%</i>	<i>156,64%</i>	<i>155,04%</i>

Źródło: Opracowanie własne.

Tabela 20 Wybrane sprawy realizowane przez Wydział Budownictwa i Nieruchomości Starostwa Powiatowego w Wejherowie

Wybrane sprawy realizowane przez Wydział Budownictwa i Nieruchomości Starostwa Powiatowego w Wejherowie		2015	2016	2017	2018	2019	2020
Referat Architektury i Budownictwa							
w tym	Liczba wniosków o pozwolenie na budowę, rozbiórkę + przeniesienia, uchYLENIA, wygaśnięcia oraz zmiany	2 433	2 324	2 565	2 476	2 743	2 818
	<i>Dynamika</i>	<i>100,00%</i>	<i>95,52%</i>	<i>105,43%</i>	<i>101,77%</i>	<i>112,74%</i>	<i>115,82%</i>
	Liczba wydanych pozwoleń na budowę	1 517	1 386	1 611	1 685	1 891	1 845
	<i>Dynamika</i>	<i>100,00%</i>	<i>91,36%</i>	<i>106,20%</i>	<i>111,07%</i>	<i>124,65%</i>	<i>121,62%</i>
	Liczba wniosków ZRID (drogi publiczne)	11	13	32	20	22	19
Liczba zaświadczeń o samodzielności	232	234	213	320	325	457	
<i>Dynamika</i>	<i>100,00%</i>	<i>100,86%</i>	<i>91,81%</i>	<i>137,93%</i>	<i>140,09%</i>	<i>196,98%</i>	
Liczba zgłoszeń robót budowlanych	1 736	1 679	1 739	1 636	1 849	2 009	
<i>Dynamika</i>	<i>100,00%</i>	<i>96,72%</i>	<i>100,17%</i>	<i>94,24%</i>	<i>106,51%</i>	<i>115,73%</i>	
Liczba zgłoszeń robót budowlanych z projektem	172	234	216	281	362	530	
<i>Dynamika</i>	<i>100,00%</i>	<i>136,05%</i>	<i>125,58%</i>	<i>163,37%</i>	<i>210,47%</i>	<i>308,14%</i>	

Źródło: Opracowanie własne.

Wskaźniki przeciętnego wynagrodzenia także potwierdzają mniej korzystną pozycję ekonomiczną mieszkańców powiatu wyrażaną w przeciętnym wynagrodzeniu na tle kraju i województwa. Szczegóły przedstawiono w tabelach poniżej.

Tabela 21 Przeciętne miesięczne wynagrodzenia brutto ogółem [zł] - bez podmiotów gospodarczych o liczbie pracujących do 9 osób

Wyszczególnienie	ogółem			przeciętne miesięczne wynagrodzenia brutto w relacji do średniej krajowej (Polska=100)		
	2016	2018	2020	2016	2018	2020
Polska	4 291	4 835	5 523	100,0	100,0	100,0
Województwo Pomorskie	4 275	4 795	5 484	99,6	99,2	99,3
Powiat kartuski	3 478	3 958	4 508	81,1	81,9	81,6
Powiat pucki	3 780	4 199	4 741	88,1	86,8	85,8
Powiat wejherowski	3 554	4 047	4 621	82,8	83,7	83,7
Powiat m. Gdynia	4 799	5 347	5 849	111,8	110,6	105,9

Źródło: Opracowano na podstawie Banku Danych Lokalnych GUS.

Przedstawione dane wskazują, że przeciętne wynagrodzenie mieszkańców powiatu jest niższe o ok.15,6% od przeciętnego mieszkańca kraju. Przeciętny gdynianin natomiast zarabia więcej o 26,5% niż przeciętny mieszkaniec powiatu. Wyższe wynagrodzenia w trójmieście rekompensują mieszkańcom powiatu niższe koszty nabycia nieruchomości.

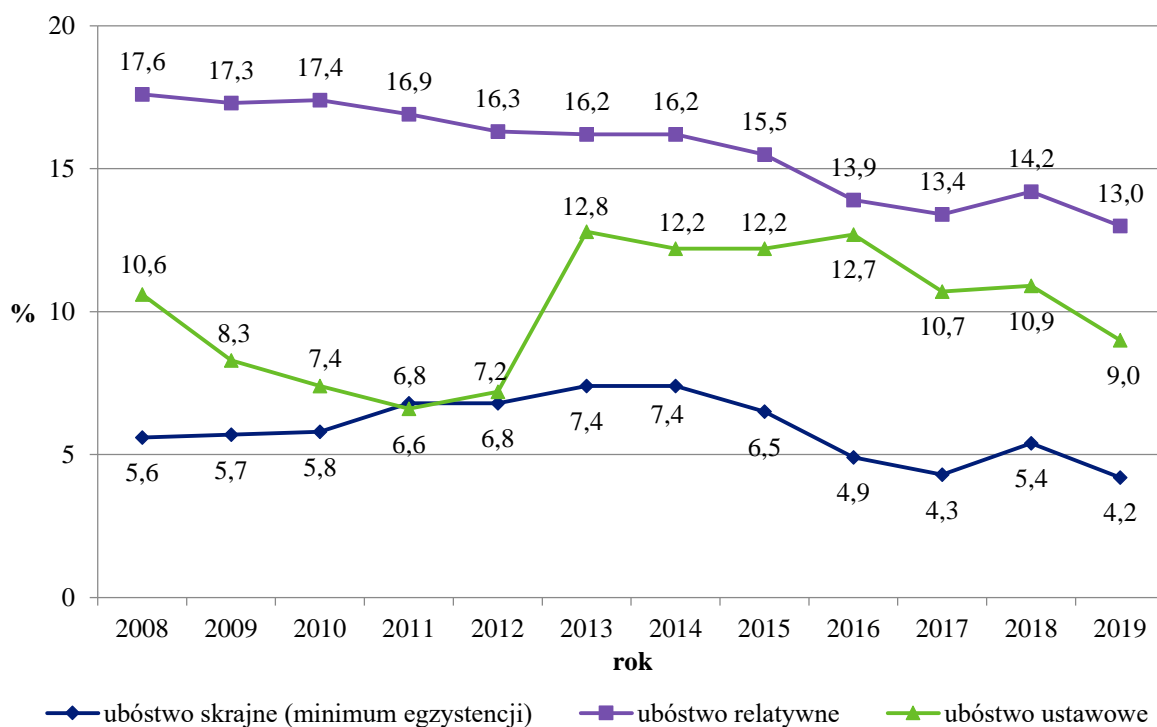
2.5 Problemy społeczne

Pomoc społeczna jest instytucją polityki społecznej państwa, której zadania określone zostały przepisami o Pomocy społecznej z dnia 12 marca 2004 r. Zasadniczym celem Pomocy społecznej jest umożliwienie osobom i rodzinom przezwyciężanie trudnych sytuacji życiowych, z którymi własnymi siłami i wykorzystując własne zasoby i możliwości nie są w stanie sobie poradzić. Zadaniem Pomocy społecznej jest również zapobieganie trudnym sytuacjom rodzinnym poprzez podejmowanie działań skutkujących życiowym usamodzielnieniem oraz integracją ze środowiskiem lokalnym.

UBÓSTWO

Rok 2019 przyniósł poprawę sytuacji materialnej gospodarstw domowych w Polsce, co znalazło odzwierciedlenie w niewielkim spadku zasięgu ubóstwa ekonomicznego, w tym ubóstwa skrajnego (z 5,4% w 2018 r. do ok. 4,2% w 2019 r.), co zostało odzworowane na wykresie poniżej. Spadek ubóstwa skrajnego dotyczył przede wszystkim gospodarstw domowych najbardziej zagrożonych ubóstwem, tj. gospodarstw domowych utrzymujących się głównie ze świadczeń społecznych (innych niż emerytury i renty) oraz gospodarstw z co najmniej 3. dziećmi poniżej 18 roku życia, mieszkańców wsi i małych miast.

Wykres 6 Zasięg ubóstwa w Polsce w latach 2008 – 2019 według przyjętych w danym roku granic ubóstwa (w % osób w gospodarstwach domowych)



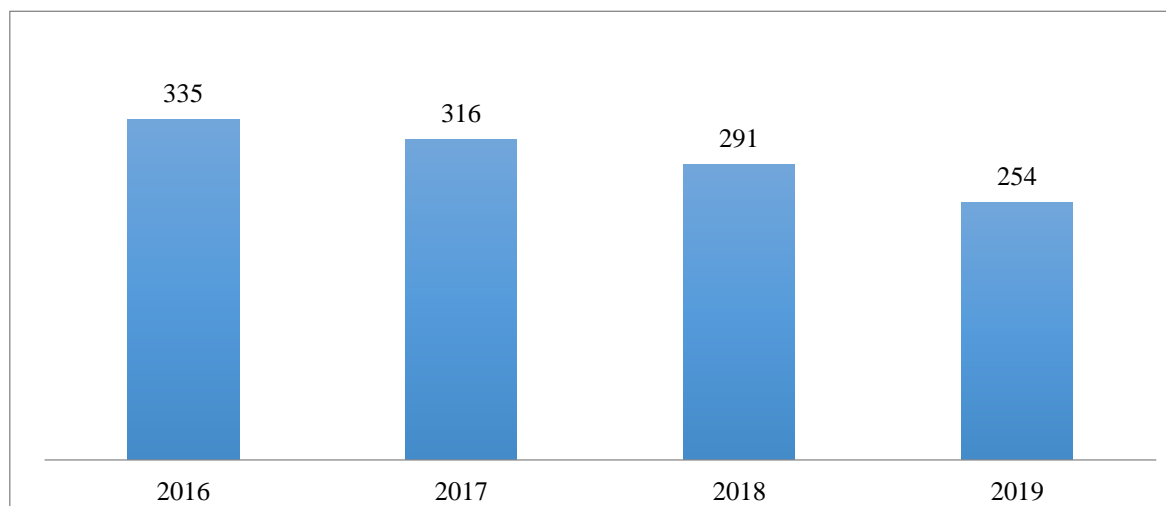
Źródło: Zasięg ubóstwa ekonomicznego w Polsce w 2019 r.; Główny Urząd Statystyczny

Liczba osób objętych pomocą społeczną z powodu ubóstwa w powiecie wejherowskim sukcesywnie spada z 2,14% ogółu mieszkańców w 2015r. do 1,37% w 2019r. Obserwowana tendencja spadkowa jest wynikiem zarówno działań samorządów lokalnych, tj. organizowanie prac publicznych, staży czy podejmowanie innych programów aktywizujących oraz rządowe programy społeczne, w tym „Rodzina 500+”.

BEZDOMNOŚĆ

Badanie populacji osób bezdomnych w 2019r. wykazało, że w powiecie wejherowskim były 254 rodziny korzystające ze świadczeń z tyt. bezdomności. Liczba tych rodzin sukcesywnie spada od 2016 roku (z 335 rodzin). Zgodnie z obowiązującymi przepisami polityka mieszkaniowa jest jednym z zadań własnych gmin. W 2019r. na przydział mieszkania socjalnego oczekiwało 286 osób/rodzin. Poniżej wykres.

Wykres 7 Liczba rodzin korzystających z pomocy społecznej z tytułu bezdomności w powiecie wejherowskim w latach 2016-2019



Źródło: Powiatowa Strategia Rozwiązywania Problemów Społecznych na lata 2021-2030

NIEPEŁNOSPRAWNOŚĆ

Niepełnosprawność jest poważnym problemem społecznym i nie dotyczy tylko osób starszych, występuje także wśród osób bardzo młodych, a nawet dzieci. W Polsce aktualnie funkcjonuje pięć systemów orzekania, dlatego też nie ma dokładnych danych dotyczących liczby niepełnosprawnych. Głównymi problemami osób niepełnosprawnych są m.in. niskie dochody, ograniczony dostęp do specjalistycznych świadczeń medycznych, ograniczony dostęp do stałej i systematycznej rehabilitacji, bariery architektoniczne i techniczne, niski poziom wykształcenia, ograniczony dostęp do rynku pracy, niski poziom świadomości społecznej. Na poziomie powiatu realizowane są zadania z zakresu rehabilitacji zawodowej i społecznej przez Powiatowy Urząd Pracy i Powiatowe Centrum Pomocy Rodzinie, które są realizowane w większości ze środków PFRON.

Rehabilitacja zawodowa osób niepełnosprawnych ma na celu ułatwienie osobie niepełnosprawnej uzyskanie i utrzymanie odpowiedniego zatrudnienia i awansu zawodowego przez poradnictwo zawodowe, szkolenia zawodowe i pośrednictwo pracy.

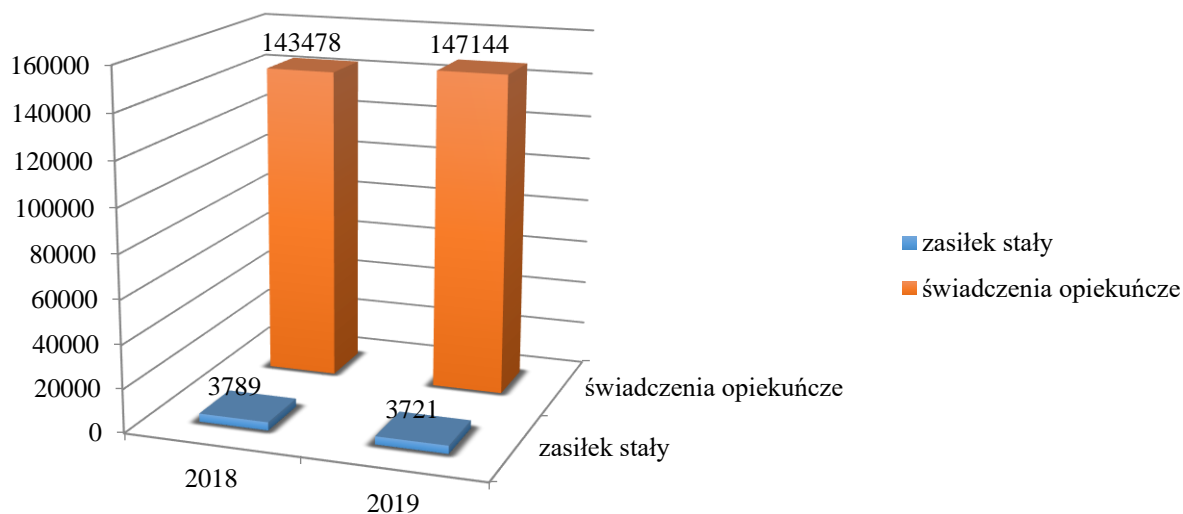
Osoby posiadające orzeczenia o stopniu niepełnosprawności umiarkowanym lub znacznych, ze wskazaniem do terapii zajęciowej, mogą ubiegać się o rehabilitację w ramach WTZ w celu zdobycia samodzielności, umiejętności i kwalifikacji umożliwiających w efekcie podjęcie pracy. Na terenie powiatu wejherowskiego funkcjonują 4 warsztaty terapii zajęciowej zapewniające 133 miejsca (Rumia, Bojano, Wejherowo, Lubiatowo). Liczba aktualnie funkcjonujących miejsc jest niewystarczająca w stosunku do potrzeb. Powiat Wejherowski prowadzi aktualnie w Wejherowie inwestycję, w wyniku której w 2022 r. powstanie siedziba nowego WTZ oferująca 45 miejsc.

W ramach rehabilitacji społecznej osoby niepełnosprawne ubiegają się o wsparcie w formie: turnusów rehabilitacyjnych, zaopatrzenie w przedmioty ortopedyczne i pomocnicze, likwidację barier funkcjonalnych, uczestnictwo w warsztatach terapii zajęciowej i środowiskowym domu samopomocy. Pomimo coraz wyższych środków przekazywanych przez PFRON Powiat Wejherowski nie ma możliwości zaspokojenia wszystkich zgłoszonych potrzeb osób niepełnosprawnych. Najwyższy deficyt odnotowuje się w turnusach rehabilitacyjnych oraz środkach ortopedycznych i pomocniczych.

Dostosowanie budynków użyteczności publicznej dla potrzeb osób niepełnosprawnych jest niewystarczające. Największe potrzeby występują w zakresie urządzeń dźwigowych. W latach 2016-2019 w ramach „Wyrównywania Różnic Między Regionami” zrealizowano zadania obejmujące zakup i montaż platformy schodowej, dźwig platformowy z kabiną, dźwigu osobowego oraz zakup środków transportu dla osób niepełnosprawnych.

Zgodnie z ustawą o pomocy społecznej osoby z orzeczoną niepełnosprawnością mogą ubiegać się o świadczenia pieniężne i pomoc pozafinansową w ośrodkach pomocy społecznej. W latach 2018-2019 na podstawie orzeczeń o niepełnosprawności w powiecie wejherowskim objęto zasiłkiem stałym kolejno: 3789 i 3721 osób (spadek o 1,83%). Jednakże z roku na rok wzrasta liczba świadczeń opiekuńczych (zasiłku i świadczenia pielęgnacyjnego, specjalnego zasiłku opiekuńczego) – wzrost o 2,56% w latach 2018-2019. Niniejsze obrazuje poniższy wykres.

Wykres 8 Pomoc finansowa udzielona niepełnosprawnym w powiecie wejherowskim w latach 2018-2019



Źródło: Powiatowa Strategia Rozwiązywania Problemów Społecznych na lata 2021-2030

Pozafinansową formą wsparcia osób niepełnosprawnych są usługi opiekuńcze, które realizowane są przez gminy w ramach środków własnych oraz zleconych.

Na terenie powiatu działa Środowiskowy Dom Samopomocy oferujący 18 miejsc w pracowniach rozwijania zainteresowań oraz gospodarstwa domowego. Odbywają się tam także zajęcia rehabilitacyjne, psychoedukacyjne, a także konsultacje z rodzicami i opiekunami. Jest placówką okresowego dziennego lub całodobowego pobytu, w którym osoby z zaburzeniami psychicznymi otrzymują pomoc dostosowaną do specyficznych potrzeb i stanowi ważne wsparcie dla rodziny sprawującej funkcje opiekuńcze wobec niepełnosprawnych członków. Obecnie Powiat jest w trakcie budowy ŚDS, gdzie w 2022 r. utworzonych zostanie 35 miejsc.

W Powiecie Wejherowskim funkcjonuje Powiatowy Zespół Orzekania o Niepełnosprawności, działający przy Powiatowym Centrum Pomocy Rodzinie w Wejherowie. Powiatowy Zespół ds. Orzekania o Niepełnosprawności w Wejherowie realizuje zadania określone w ustawie o rehabilitacji zawodowej i społecznej oraz zatrudnianiu osób niepełnosprawnych oraz w aktach wykonawczych do niej tj.: rozporządzeniu Ministra Gospodarki, Pracy i Polityki Społecznej z dnia 15 lipca 2003 roku w sprawie orzekania o niepełnosprawności i stopniu niepełnosprawności oraz rozporządzeniu Ministra Pracy i Polityki Społecznej z dnia 1 lutego 2002 w sprawie kryteriów oceny niepełnosprawności u osób w wieku do 16-tego roku życia, poprzez wydawanie:

- orzeczeń o stopniu niepełnosprawności dla osób po ukończeniu 16-tego roku życia,
- orzeczeń o niepełnosprawności dla osób przed ukończeniem 16-tego roku życia,
- legitymacji osoby niepełnosprawnej,
- karty parkingowej.

Powiat Wejherowski jest organem prowadzącym Powiatowy Zespół Kształcenia Specjalnego w Wejherowie (dalej PZKS), który jest jedną z największych placówek w Polsce, zajmującą się edukacją oraz rewalidacją uczniów niepełnosprawnych intelektualnie w stopniu lekkim, umiarkowanym, znacznym, głębokim oraz z niepełnosprawnościami sprzężonymi, w tym z autyzmem. W celu likwidacji różnorodnych barier, które dotyczą wychowanków i uczniów PZKS w powiecie wejherowskim sporządzono „Powiatowy program działań na rzecz osób niepełnosprawnych na lata 2018 – 2021”, który został przyjęty przez Radę Powiatu Wejherowskiego i obecnie jest wdrażany.

W związku z powyższym zadania realizowane przez Powiat Wejherowski w latach 2021-2030 powinny odpowiadać na problemy osób niepełnosprawnych: pogłębianie się niepełnosprawności, brak możliwości opuszczenia miejsca zamieszkania ze względu na stopień/rodzaj niepełnosprawności, bariery w przestrzeni publicznej, utrudniony kontakt z otoczeniem, osoba nie uczestniczy w życiu zbiorowym, ograniczone możliwości podjęcia zatrudnienia, konieczność sprawowania stałej opieki nad osobą niepełnosprawną; brak przestrzeni na odpoczynek przy ciągłej opiece nad niepełnosprawnym. Planuje się kontynuację realizowanych działań oraz pozyskiwanie dodatkowych środków zewnętrznych finansowanych zarówno ze środków unijnych jak i programów krajowych.

STARZENIE SIĘ SPOŁECZEŃSTWA

Nawiązując do prognozy demograficznej powiatu zauważa się pogłębiające się zjawisko starzenia się społeczeństwa, ze względu na średnie dłuższe trwanie życia oraz mniejszą stopę urodzeń. Wg danych GUS, największy wzrost liczby seniorów do 2050 roku w powiecie wejherowskim będzie dotyczył osób powyżej 60 roku życia. Systematycznie wydłużająca się średnia długość życia wiąże się z wydłużającym się okresem starości, która w większości przypadków obarczona jest dolegliwościami uniemożliwiającymi samodzielne funkcjonowanie. W efekcie zwiększa się zapotrzebowanie na specjalistyczne usługi w tym w ośrodkach wsparcia całodobowego oraz wsparcie opiekunów osób starszych w opiece nad członkami rodzin w wieku senioralnym. Większa liczba seniorów, średnie dłuższe trwanie życia, mniejsza stopa urodzeń w połączeniu z odejściem społeczeństwa od tradycyjnego modelu rodziny, czy chociażby migracjami to także pogłębiająca się samotność osób starszych.

W powiecie wejherowskim funkcjonują 3 domy pomocy społecznej, które są placówką przeznaczoną dla osób wymagających całodobowej opieki i oferują łącznie 372 miejsca. W 2019 roku przebywały łącznie 153 osoby w wieku 65+, co stanowi niecałe 40% pensjonariuszy, natomiast na liście oczekującej znajdowało się 17 seniorów.

W związku z powyższym zadania realizowane przez Powiat Wejherowski w przyszłych latach powinny odpowiadać na problemy seniorów: samotność, małą lub brak aktywności sportowej, nieporadność, ograniczenia wynikające z niskich dochodów, długotrwałe/przewlekłe choroby, brak mobilności, niewystarczająca opieka paliatywna i hospicyjna w stosunku do rosnących potrzeb.

NIEWYDOLNOŚĆ RODZIN ORAZ PIECZA ZASTĘPCZA

Zadania z zakresu wspierania rodziny w powiecie wejherowskim realizują samorządy gminne, a w ich imieniu miejskie i gminne ośrodki pomocy społecznej. W 2018 r. w powiecie wejherowskim prowadzono pracę z rodziną z wykorzystaniem konsultacji i poradnictwa specjalistycznego, terapii i mediacji, usług dla rodzin z dziećmi, pomocy prawnej, szczególnie w zakresie prawa rodzinnego – z konsultacji specjalistycznych skorzystało 978 rodzin, w których było 765 dzieci, pracę z 230 rodzinami (ok. 600 dzieci w tych rodzinach) prowadziło 20 asystentów rodzinnych (w 2017 roku 23 asystentów obejmowało wsparciem 239 rodziny). Ponadto propagowano programy, promujące zdrowy tryb życia, profilaktykę urazów i chorób społecznych – przeprowadzono łącznie 78 programów, w tym dla dzieci i młodzieży o tematyce uzależnień, chorób cywilizacyjnych, zdrowego trybu życia, do najważniejszych będących odpowiedzią na zagrożenie ostatnich lat należy zaliczyć: „FAS, Myślę Pozytywnie” „Dopalacze to nie bajka”, „Profilaktyka zakażeń HBV i HCV”, „Projekt Pomorska#Komórkomania”, Zajęcia edukacyjne z zakresu cyberprzemocy i uzależnienia od nowych mediów, „Kompendium wiedzy o HIV/AIDS” „Hazard. Nie dziękuję”, „Sto rad, by żyć 100 lat”, „Cyberbezpieczni”, „Ratujemy i uczymy ratować”, „Saper czyli jak rozminować agresję”, „Fonoholizm” „Kodeks bezpiecznego surfowania”, „Dojrzała przyszłość”.

W 2018 r. podejmowano współpracę międzysektorową w tym pomiędzy organizacjami pozarządowymi, służbami społecznymi, sektorem prywatnym, samorządami lokalnymi oraz osobami niepełnosprawnymi, starszymi i ich rodzinami – podjęto wspólnie 74 inicjatywy (tj. o 42 więcej niż w roku ubiegłym) na rzecz dzieci z rodzin zagrożonych wykluczeniem społecznym, rodzin w trudnych sytuacjach finansowych, osób starszych i niepełnosprawnych. Prowadzono działania w zakresie przeciwdziałania przemocy m.in. prowadzono 3 grupy wsparcia (w PCPR w Wejherowie oraz w MOPS w Rumi i Redzie) w związku z przemocą w rodzinie, oraz 1 grupę samopomocową, w których wzięło udział łącznie 20 osób. PCPR w Wejherowie prowadziło program korekcyjno – edukacyjny dla sprawców przemocy i pozyskało na ten cel środki z Ministerstwa Rodziny, Pracy i Polityki Społecznej. Oprócz wsparcia specjalistycznego udzielanego przez Zespół Interwencji Kryzysowej PCPR ze wsparcia specjalistycznego na terenie gmin powiatu wejherowskiego skorzystały łącznie 282 rodziny uwikłane w przemoc domową, a 10 osobom zapewniono schronienie w związku z przemocą. Osoby doświadczające przemocy uzyskiwały pomoc również w formie poradnictwa prawnego, psychologicznego, socjalnego, oddziaływań edukacyjnych. Ponadto w zakresie przeciwdziałania przemocy w rodzinie prowadzono działania profilaktyczne np. pn. „Szkoła dla rodziców”, konsultacje i poradnictwo psychologiczne, z którego skorzystało ok. 195 osób. W gminie Rumia poprowadzono 2 kampanie społeczne pn. „Przemoc boli” i „Reaguj na przemoc”.

Powiat Wejherowski realizuje zadania z zakresu wspierania rodziny i systemu pieczy zastępczej.

Pieczna zastępcza jest sprawowana czasowo, a jej celem jest zapewnienie dziecku opieki i wychowania do czasu powrotu do rodziców lub adopcji. W przypadku dzieci, których sytuacja opiekuńcza nie pozwala na powrót do rodziny naturalnej ani na adopcję pieczna zastępcza sprawowana jest do czasu osiągnięcia przez nie pełnoletniości. Pieczę rodzinną stanowią rodziny spokrewnione, niezawodowe, zawodowe (w tym specjalistyczne i pogotowia rodzinne) oraz rodzinne domy dziecka.

W roku 2020 było łącznie 245 rodzin zastępczych i rodzinnych domów dziecka, w których przebywało na mocy postanowień sądu 437 dzieci. Dla porównania w 2019r. było 220 rodzin zastępczych i rodzinnych domów dziecka, w których łącznie przebywało 378 dzieci. Wyraźny wzrost, jeśli chodzi o liczbę rodzin zastępczych jak i liczbę dzieci w tych rodzinach przekłada się na liczbę pracowników, którzy muszą objąć wsparciem rodziny zastępcze (koordynatorzy rodzinnej pieczy zastępczej, specjaliści: psycholodzy, pedagodzy) jak i na środki finansowe potrzebne na funkcjonowanie rodzin i dzieci w tych rodzinach.

Instytucjonalna pieczna zastępcza w powiecie wejherowskim sprawowana jest w formie placówek opiekuńczo – wychowawczych będących jednostkami organizacyjnymi Powiatu lub prowadzonych przez fundacje i stowarzyszenia na zlecenie Powiatu, w trybie art. 190 ustawy z dnia 9 czerwca 2011r. o wspieraniu rodziny i systemie pieczy zastępczej. Natomiast instytucjonalne formy w powiecie wejherowskim stanowią:

1. Placówka Opiekuńczo – Wychowawcza w PCPR w Wejherowie Ognisko Wychowawcze im. K. Lisieckiego „Dziadka” nr 1 w Rumi ul. Ślusarska 4.
2. Placówka Opiekuńczo – Wychowawcza w PCPR w Wejherowie Ognisko Wychowawcze im. K. Lisieckiego „Dziadka” nr 2 w Rumi ul. Ślusarska 4 A.
3. Placówka Opiekuńczo – Wychowawcza w PCPR w Wejherowie Ognisko Wychowawcze im. K. Lisieckiego „Dziadka” nr 3 w Rumi ul. Ślusarska 4B.
4. Placówka Opiekuńczo-Wychowawcza w Rumi prowadzona przez Stowarzyszenie „Rodzinny Gdańsk”,
5. Placówka Opiekuńczo-Wychowawcza w Gdyni prowadzona przez Fundację „Rodzina Nadziei”,
6. Placówka Opiekuńczo-Wychowawcza w Luzinie filią w Wejherowie prowadzona przez Fundację „Rodzina Nadziei”,
7. Placówka Opiekuńczo-Wychowawcza „Nasz Dom” w Rumi prowadzona przez Towarzystwo Salezjańskie Inspektoriat p.w. św. Wojciecha w Pile,

W związku z powyższym zadania realizowane przez Powiat Wejherowski w przyszłych latach powinny odpowiadać na problemy osób niepełnosprawnych: trudności w pełnieniu funkcji opiekuńczo – wychowawczych, niewydolność opiekuńczo – wychowawczą w rodzinach, alkoholizm i inne uzależnienia powodujące problemy w Rodzinie, przemoc w Rodzinie, rozwody/separacje małżeństw, samotne

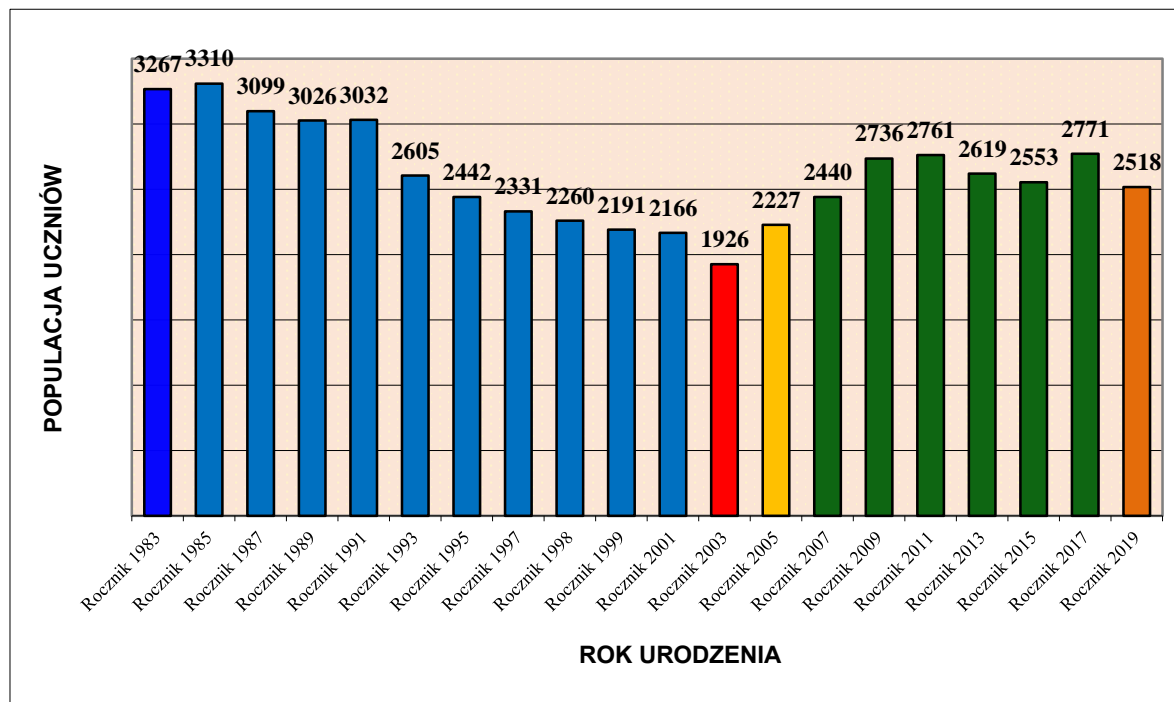
wychowywanie dziecka/ rodziny niepełne negatywnie wpływające na pełnienie funkcji opiekuńczo-wychowawczych, niedobory w zakresie miejsc spędzania czasu wolnego, mała dostępność miejsc rekreacji dla młodzieży czy tzw. „Euro-sieroctwo”. W latach 2021-2030 planowana jest kontynuacja realizowanych działań oraz pozyskiwanie dodatkowych środków zewnętrznych finansowanych zarówno ze środków unijnych jak i programów krajowych.

Niniejszy podrozdział został opracowany na podstawie *Powiatowej Strategii Rozwiązywania Problemów Społecznych na lata 2021-2030*.

2.6 Edukacja

Powiat Wejherowski realizuje politykę edukacyjną państwa na terenie powiatu. Zadanie powiatu zorientowane jest na odbiorców powiatowych usług edukacyjnych, czyli uczniów prowadzonych szkół ponadgimnazjalnych, ponadpodstawowych i specjalnych. Dokonywana jest bieżąca analiza potrzeb na podstawie rejestrów gminnych i miejskich urzędów stanu cywilnego z 15-letnim wyprzedzeniem perspektywy demograficznej powiatu.

Wykres 9 Perspektywa demograficzna powiatu w latach 1983-2019



Źródło: dane Starostwo Powiatowe w Wejherowie

Tabela 22 Perspektywa demograficzna powiatu w latach 1983-2019

Rok urodzenia	Rok rekrutacji	Liczba dzieci	Opis
1983	1999/2000	3267	Rocznik pierwszego naboru powiatowego
2005	2020/2021	2227	Rocznik naboru powiatowego 2019/2020
2019	2034/2035	2518	Bieżący rocznik rejestrowy urodzeń na terenie powiatu

Źródło: dane Starostwo Powiatowe w Wejherowie

Dane zgromadzone w Systemie Informacji Oświatowej, wg. stanu na 30 września 2020 r., są podstawą do naliczenia części oświatowej subwencji ogólnej dla Powiatu Wejherowskiego na rok 2021.

Pełen stan liczbowy dzieci/uczniów/słuchaczy/wychowanków/kursantów według danych rejestrowych systemu informacji oświatowej z dnia 30 września 2020 r. przedstawiono na podstawie tabeli poniżej.

Tabela 23 Pełen stan liczbowy dzieci/uczniów/słuchaczy/wychowanków/kursantów według danych rejestrowych

Rok szkolny	Liczba dzieci/uczniów/słuchaczy/wychowanków/kursantów		
	w jednostkach prowadzonych	w jednostkach dotowanych	Razem
2018/2019	6272	1370	7642
2019/2020	8045	1503	9548
2020/2021	8246	1571	9817

Źródło: dane Starostwo Powiatowe w Wejherowie

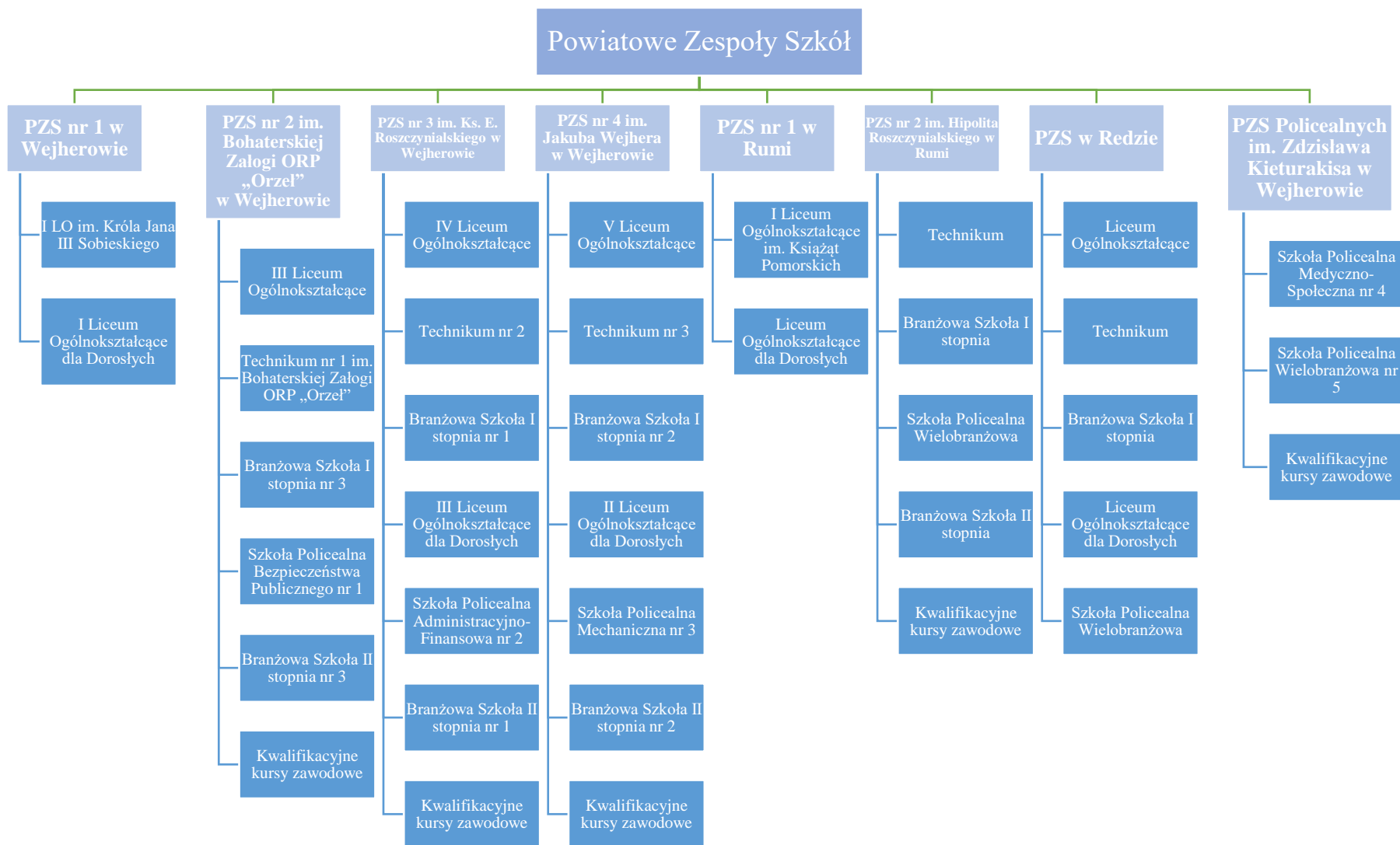
Finansowanie realizacji zadań edukacyjnych powiatu gwarantowane jest poprzez subwencję oświatową. Subwencja ta kalkulowana jest bezpośrednio na podstawie algorytmu ustalonego przez Ministerstwo Edukacji Narodowej wyłącznie na podstawie danych zgromadzonych i przekazanych ze szkół i z jednostek oświatowych oraz z powiatu w ramach Systemu Informacji Oświatowej oraz korekty zadań edukacyjnych pozostających w ewidencji Ministerstwa Edukacji Narodowej. Z podziału subwencji oświatowej formułowane są w budżecie powiatu plany finansowe oświatowych jednostek organizacyjnych powiatu gwarantujące bieżące funkcjonowanie szkół i placówek oświatowo-wychowawczych oraz zadań edukacyjnych powiatu. Pulę środków wydatkowanych na realizację zadań oświatowych powiększa się o wartości dochodów własnych jednostek oświatowych i pozyskanych zwiększeń z innych źródeł.

Tabela 24 Struktura finansowa subwencji oświatowej i wydatków na realizację zadań oświatowych

	2019 rok	2020 rok
Kwota subwencji oświatowej	77.177.134	91.191.230
Środki unijne „projektu zawodowego”	4.407.263	2.341.419
Dofinansowanie MSiT do budowy hali sportowej	50.000	49.864,18
Pozyskane zwiększenia z innych źródeł *	1.977.059	1.717.623
Wolne środki	9.647.816	8.346.255
Pozostałe środki powiatu	10.056.251	8.658.574,82
Całkowita kwota wydatków na oświatę	103.315.523	112.304.966

Źródło: dane Starostwo Powiatowe w Wejherowie

Realizacja zadań oświatowych to ponad 50% wydatków powiatu. Poniższy schemat przedstawia strukturę organizacyjną Powiatowych Zespołów Szkół.



Rysunek 3 Schemat organizacyjny – Powiatowe Zespoły Szkół

Tabela 25 Pozostałe oświatowe jednostki organizacyjne

Powiatowy Zespół Poradni Psychologiczno-Pedagogicznych w Wejherowie, ul. Ofiar Piśńnicy 22	
Poradnia Psychologiczno-Pedagogiczna w Wejherowie	
Poradnia Psychologiczno-Pedagogiczna w Rumi	
Grupa Wczesnego Wspomagania Rozwoju Dziecka przy PPP w Wejherowie i Rumi	
Powiatowy Zespół Kształcenia Specjalnego w Wejherowie, ul. Sobieskiego 279	
Specjalny Ośrodek Szkolno-Wychowawczy Nr im. J. Korczaka w Wejherowie	Przedszkole Specjalne w Wejherowie
	Szkoła Podstawowa nr 2 Specjalna w Rumi (klasy I-IV)
	Ośrodek Rewalidacyjno-Wychowawczy w Rumi
Oddziały Przedszkolne	
Szkoła Podstawowa nr 7 Specjalna w Wejherowie	
Branżowa Szkoła I stopnia nr 5 Specjalna	
Szkoła Specjalna Przystosowująca do Pracy nr 1	
Grupa Wczesnego Wspomagania Rozwoju Dziecka	
Powiatowy Zespół Placówek Oświatowo-Wychowawczych w Wejherowie, ul. 3 Maja 49	
Ognisko Pracy Pozaszkolnej w Wejherowie	
Ognisko Pracy Pozaszkolnej w Rumi	
Powiatowy Międzyszkolny Ośrodek Sportu w Wejherowie	

Źródło: dane Starostwo Powiatowe w Wejherowie

Dodatkowe informacje sprawozdawcze zawarte są w corocznie przygotowywanym dokumencie *Informacja o stanie realizacji zadań oświatowych Powiatu Wejherowskiego za rok szkolny oraz o osiągniętych w tym okresie wynikach egzaminów.*

2.7 *Kultura i organizacje pozarządowe*

Dziedzictwo kulturowe to dorobek materialny i duchowy poprzednich pokoleń. To zasób rzeczy nieruchomych i ruchomych wraz ze związanymi z nimi wartościami duchowymi, zjawiskami historycznymi i obyczajowymi. Uznawany za godny ochrony prawnej dla dobra społeczeństwa i jego rozwoju oraz przekazania następnym pokoleniom wartości historycznych, patriotycznych i artystycznych. Dziedzictwo kulturowe najczęściej utożsamiane jest z archeologią, architekturą, sztuką czy ogólnie zabytkami.

Świadomość potrzeby ratowania i ochrony zabytków i dbanie o ich należyty stan jest coraz powszechniejsza wśród mieszkańców powiatu wejherowskiego. Rewitalizacja poszczególnych obiektów, jak również całych zespołów zabudowy jest szansą na ich uratowanie. Jest również nieodzownym czynnikiem w upowszechnianiu wiedzy i pomaganiu właścicielom zabytków w dbaniu o ich dobrą kondycję. To urok zadbanych zabytków, ulicznych zaułków, obiektów sakralnych i parków tworzy niepowtarzalny charakter danego miejsca, do którego z chęcią powracają turyści. Kultura, tradycja, atrakcyjne położenie oraz zabytki tworzą niepowtarzalny produkt turystyczny, który jest znaczącym elementem rozwoju powiatu.

Jedną z form ochrony zabytków jest wpis do rejestru zabytków, który na terenie województwa prowadzi wojewódzki konserwator zabytków. Opiekę nad zabytkiem ma obowiązek sprawować właściciel lub posiadacz zabytku poprzez zapewnienie warunków:

- naukowego badania i dokumentowania zabytku,
- prowadzenia prac konserwatorskich, restauratorskich i robót budowlanych przy zabytku,
- zabezpieczenia i utrzymania zabytku oraz jego otoczenia w jak najlepszym stanie,
- korzystania z zabytku w sposób zapewniający trwałe zachowanie jego wartości,
- popularyzowania i upowszechniania wiedzy o zabytku oraz jego znaczeniu dla historii i kultury.

Większość obiektów wpisanych do rejestru zabytków nie stanowi własności Powiatu Wejherowskiego. W związku z tym samorząd nie ma możliwości bezpośredniego sprawowania opieki nad nimi. Natomiast działania pośrednie, wynikające z ustawy o ochronie zabytków oraz polityki prowadzonej przez Powiat Wejherowski sprowadzają się do:

1. wsparcia finansowego przy odrestaurowywaniu zabytków,
2. odznaczania osób zaangażowanych w ratowanie zabytków,
3. prowadzenia listy społecznych opiekunów zabytków,
4. wspierania lokalnej kultury i tradycji,
5. promocji turystycznej najcenniejszych zabytków i edukacji społeczeństwa w zakresie ochrony dziedzictwa kulturowego.

DOTACJE

Dla zachowania historycznego, artystycznego i kulturowego dziedzictwa oraz poprawy stanu zabytków wpisanych do rejestru, obejmujących obiekty ruchome i nieruchome, znajdujące się na terenie powiatu wejherowskiego, Rada Powiatu Wejherowskiego na posiedzeniu w dniu 28 grudnia 2010 r. podjęła uchwałę nr IV/III/35/10 w sprawie określenia zasad udzielania dotacji na dofinansowanie prac konserwatorskich, restauratorskich lub robót budowlanych przy zabytku wpisanym do rejestru zabytków. Przedmiotowe dotacje służą zabezpieczeniu i utrzymaniu obiektów oraz ich otoczenia w jak najlepszym stanie oraz korzystaniu z nich w sposób zapewniający trwałe zachowanie ich wartości.

Zarząd Powiatu Wejherowskiego co roku zamieszcza informację o możliwości ubiegania się o taką dotację w Biuletynie Informacji Publicznej, na stronie internetowej Starostwa oraz na tablicy ogłoszeń. Wnioski o dotację kierowane są do Zarządu Powiatu Wejherowskiego, który następnie przedkłada Radzie Powiatu Wejherowskiego stosowne projekty uchwał w sprawie udzielenia dotacji. W latach 2016-2020 samorząd powiatu wejherowskiego udzielił czternastu dotacji na łączną kwotę 1.113.900 zł, poniżej tabela przedstawiająca wartość udzielonych dotacji w poszczególnych latach.

Tabela 26 Wartość udzielonych dotacji w latach 2016-2020

ROK	2016	2017	2018	2019	2020
Wartość dotacji [zł]	210 000	240 000	205 000	258 900	200 000

Źródło: Opracowanie własne.

LOKALNA KULTURA I TRADYCJA

Olbrzymią rolę w kształtowaniu pozytywnych postaw wpływających na problem zabytków na terenie powiatu wejherowskiego odgrywają instytucje i organizacje działające na rzecz szeroko pojętego dziedzictwa narodowego. Samorząd Powiatu Wejherowskiego jest organem prowadzącym dla dwóch instytucji kultury, tj. Muzeum Piśmiennictwa i Muzyki Kaszubsko-Pomorskiej w Wejherowie oraz Powiatowej Biblioteki Publicznej w Wejherowie.

Powiatowa Biblioteka Publiczna w Wejherowie jest samorządową instytucją kultury, a terenem działania jest obszar Powiatu Wejherowskiego. Biblioteka służy zaspakajaniu potrzeb oświatowych, kulturalnych i informacyjnych ogółu społeczeństwa Powiatu Wejherowskiego oraz uczestniczy w upowszechnianiu wiedzy i kultury.

Powiatowa biblioteka współpracuje z różnorodnymi instytucjami kultury, podmiotami prowadzącymi działalność kulturalną, stowarzyszeniami i związkami twórców i artystów. Wykonuje także inne zadania wynikające z potrzeb środowiska, regionu a także zadania z zakresu organizowania działalności kulturalnej.

Muzeum Piśmiennictwa i Muzyki Kaszubsko-Pomorskiej w Wejherowie powstało w 1968 r. i jest instytucją zajmującą się językiem kaszubskim i kulturą kaszubską. W gronie pracowników instytucji znajdują się Mistrzowie Ortografii Kaszubskiej i członkowie Rady Języka Kaszubskiego oraz znawcy kultury i historii regionu. Zgodnie ze statutem muzeum zajmuje się przede wszystkim gromadzeniem, przechowywaniem, opracowywaniem, konserwacją i popularyzacją zbiorów z zakresu piśmiennictwa i muzyki kaszubsko-pomorskiej oraz udostępnianiem i upowszechnianiem dóbr z zakresu historii miasta Wejherowa, Powiatu Wejherowskiego i Pomorza.

Niepowtarzalną kolekcję muzealiów stanowią zabytki piśmiennictwa kaszubsko-pomorskiego i pamiątki po wybitnych pisarzach m.in.: Aleksandrze Majkowskim, Janie Rompskim, Franciszku Fenikowskim. Instytucja szczyci się posiadaniem pierwodruków wydań dzieł Floriana Ceynowy, Hieronima Derdowskiego, Jana Trepczyka. Unikalnym eksponatem znajdującym się w zbiorach muzeum jest rękopis kaszubskiego arcydzieła *Žěcé i przigodě Remusa*, autorstwa Aleksandra Majkowskiego. W zbiorach muzeum znajdują się bogate i godne uwagi zasoby muzyczne, w tym m. in.: rękopisy pieśni, śpiewniki oraz instrumenty. Muzeum jest w posiadaniu sporej kolekcji etnograficznej z interesującym zasobem ceramiki. Na uwagę zasługuje również zbiór rysunków i projektów haftu kaszubskiego wykonanych przez Franciszkę Majkowską – hafciarzkę i regionalistkę, twórczynię wejherowskiej szkoły haftu. W Dziale Fotografii i Dokumentów Życia Społecznego gromadzone są zbiory z zakresu historycznej fotografii, plakatu, kartografii, druków ulotnych dotyczących Pomorza. Udostępnia także zabytki kultury materialnej z zakresu numizmatyki i filatelistyki. Zbiory prasy i literatury kaszubsko-pomorskiej udostępniane są w budynku przy ul. Wałowej.

Muzeum organizuje także różnorodne wydarzenia kulturalne. Do ważniejszych, cyklicznych przedsięwzięć zaliczyć należy *Spotkania z muzyką Kaszub oraz Akademię w Pałacu*, podczas których prezentowane są różne oblicza muzyki kaszubskiej, polskiej i światowej, od melodii ludowych po współczesne aranżacje jazzowe i klasyczne brzmienia. Od kilku lat ogromnym powodzeniem cieszy się majowa *Noc Muzeów* oraz organizowany 11 listopada *Maraton Pieśni Patriotycznej*. Ofertę wystawienniczą muzeum stanowi 11 wystaw stałych, sześć typu roll-up oraz kilka ekspozycji czasowych – rocznie. Istotnym działaniem kulturotwórczym instytucji są ogólnopolskie konkursy literackie i kompozytorskie: Konkurs Literacki im. Jana Drzeżdżona (poezja, proza, dramat i tłumaczenia), Konkurs Literacki im. Jana Trepczyka (tematyka dziecięca), Konkurs na Piosenkę o Wejherowie, Konkurs Kompozytorski na chóralny utwór pasyjny do tekstu w języku kaszubskim, Konkurs Kompozytorski na Kolędę Kaszubską oraz Konkurs Kompozytorski im. Renaty Gleinert (tematyka dziecięca). Ważnym konkursem organizowanym przez muzeum jest *Méster běłnégò czëtaniô* – promujący sztukę pięknego czytania w języku kaszubskim.

Muzeum wydaje corocznie średnio 20 książek i płyt o tematyce kaszubskiej i w języku kaszubskim. Wejherowska instytucja prężnie rozwija się również w dziedzinie edukacji. Regularnie odbywają się tu lekcje muzealne poświęcone określonym zagadnieniom z zakresu języka kaszubskiego, kultury i historii regionu oraz warsztaty rękodzielnicze dla różnych grup wiekowych. Do wyboru jest kilkadziesiąt tematów zajęć i lekcji.

W 2020 r. w bezpośrednim sąsiedztwie pałacu – siedziby muzeum (odrestaurowanym XIX wiecznym pałacu z przepiękną polichromią – niegdyś (do 1945 r.) rezydencja rodu Keyserlingk), oddano do użytku budynek Książnicy prof. Gerarda Labudy. Jest to wielofunkcyjny, nowoczesny obiekt, w którym zgromadzona została, licząca 26 tys. woluminów, spuścizna po tym wybitnym Kaszubie, historyku-mediewiście oraz jego bogate archiwum. W książnicy znajduje się wystawa stała o historii Kaszubów oraz wystawy czasowe. Muzeum zarządza również częścią parkową, gdzie organizuje koncerty i wystawy plenerowe.

PROMOCJA TURYSTYCZNA

Turystyka od wielu lat jest jedną z najdynamiczniej rozwijających się dziedzin gospodarki. Ma ogromne znaczenie jako forma wypoczynku, relaksu, poznania historii oraz promowania dziedzictwa kulturowego. Dlatego tak ważne staje się umiejętne wykorzystanie wszystkich walorów i zasobów, jakie posiada dany region.

Samorząd Powiatu Wejherowskiego każdego roku realizuje szereg działań budujących markę turystyczną Powiatu Wejherowskiego. Organizuje m.in. imprezy kulturalne, uczestniczy w targach turystycznych, jest członkiem Pomorskiej Regionalnej Organizacji Turystycznej. Wszystko z myślą o promowaniu walorów turystyczno-krajoznawczych i spuścizny kulturowej powiatu. Z myślą o gościach

odwiedzających powiat wejherowski wydaje przewodniki, foldery reklamowe, mapki, a od 2015 r. również dodatek z atrakcjami turystycznymi znajdującymi się na terenie powiatu wejherowskiego.

ORGANIZACJE POZARZĄDOWE

Organizacje pozarządowe są rzecznikiem interesów obywateli, chronią prawa poszczególnych grup lokalnych, kształtują poczucie osobistej przynależności i zaangażowania w realizację celów społecznych, przyczyniają się do budowy silnej więzi ze społeczeństwem, jako całością. Współpraca samorządu terytorialnego z organizacjami społecznymi jest, więc jednym z istotniejszych zadań administracji samorządowej. Najważniejszą kwestią jest tu budowanie partnerstwa i wzmacnianie aktywności lokalnej, co zwiększa skuteczność diagnozowania i zaspakajania potrzeb mieszkańców Powiatu Wejherowskiego. Dzięki wspólnemu ustalaniu priorytetów oraz planowaniu zleczanych przez samorząd zadań, możliwe jest szybkie i skuteczne reagowanie na problemy oraz angażowanie w ich rozwiązywanie osób bezpośrednio stykających się z nimi. Współpraca odbywa się na wielu płaszczyznach i przyczynia się do podniesienia jakości usług publicznych oraz do poszerzenia grupy beneficjentów.

Organizacje stają się nie tylko wykonawcami zadań, lecz ich inicjatorami oraz uczestnikami projektowania regulacji, co stwarza sytuację większej elastyczności i kreatywności w podejściu do problemów, których dotyczy współpraca jak również wpływa na urzeczywistnienie się partnerstwa.

W budowaniu korzystnej przestrzeni do nawiązywania relacji pomaga fakt, iż katalog podstawowych form współpracy nie jest zamknięty i ma charakter przykładowy, co powoduje wiele możliwości wprowadzenia do niego innowacyjnych form współdziałania. Najważniejszymi zasadami współpracy są: pomocniczość, suwerenność stron, partnerstwo, efektywność, uczciwa konkurencja oraz jawność poczynań.

NADZÓR NAD STOWARZYSZENIAMI

Zgodnie z art. 4 ust. 1 pkt. 22 ustawy z dnia 5 czerwca 1998 r. o samorządzie powiatowym (j.t. Dz. U. z 2019 r. poz. 511 ze zm.) powiat wykonuje określone ustawami zadania publiczne o charakterze ponadgminnym m.in. w zakresie współpracy z organizacjami pozarządowymi i są to zadania własne. Zadania oraz formę ich realizacji określają przede wszystkim przepisy ustawy z dnia 7 kwietnia 1989 r. Prawo o stowarzyszeniach oraz ustawy z dnia 25 czerwca 2010 r. o sporcie.

Starosta, jako organ nadzoru dla stowarzyszeń z terenu powiatu, dokonuje rejestracji uczniowskich klubów sportowych oraz innych niż uczniowskie kluby sportowe, działające w formie stowarzyszenia, których statuty nie przewidują prowadzenia działalności gospodarczej. Jednocześnie, w związku z nowelizacją ustawy Prawo o stowarzyszeniach, dokonuje również wpisów do ewidencji stowarzyszeń zwykłych z terenu powiatu.

Nadzór nad działalnością stowarzyszeń sprawowany jest wyłącznie z punktu widzenia legalności, czyli zgodności działania stowarzyszenia z przepisami prawa i postanowieniami statutu bez wkraczania w merytoryczną stronę tej działalności. Poniższy wykres przedstawia ilość organizacji pozarządowych w powiecie wejherowskim w latach 2016-2020.

Wykres 10 Ilość organizacji pozarządowych w powiecie wejherowskim w latach 2016-2020



Źródło: Opracowanie własne.

Ponadto, w myśl przepisów ustawy z dnia 6 kwietnia 1984 r. o fundacjach, Starosta jest organem nadzoru dla fundacji, które korzystają ze środków publicznych i prowadzą działalność na terenie powiatu. Poniżej, w formie tabelarycznej, przedstawiono ilość fundacji działających na terenie powiatu w latach 2016-2020.

Tabela 27 Ilość fundacji w powiecie wejherowskim w latach 2016-2020

ROK	2016	2017	2018	2019	2020
Fundacje	63	67	73	79	81

Źródło: Opracowanie własne.

Tabela 28 Tabelaryczne zestawienie dofinansowania zadań realizowanych przez organizacje pozarządowe z zakresu pożytku publicznego w latach 2016-2020

ROK		2016	2017	2018	2019	2020
Łączna kwota dofinansowania		202.243	214.545,86	222.200	228.998	119.970
w tym:	Kultura fizyczna	71.444	79 445,86	82.700	87.666	64.500
	Kultura, Sztuka, Ochrona dóbr kultury	59.500	60.500	54.000	66.982	25.500
	Ochrona i promocja zdrowia	10.199	8.800	10.000	9.500	2.000
	Wypoczynek dzieci i młodzieży	24.500	29.500	31.500	30.000	-
	Oświata, wychowanie	5.000	4.000	8.000	-	5.000
	Działania na rzecz osób niepełnosprawnych w zakresie rehabilitacji, promowanie aktywności oraz integracji osób niepełnosprawnych	20.600	21.600	27.500	25.050	18.970
	Ratownictwo i ochrona ludności	3.000	7.500	7.500	9.800	4.000
	Turystyka, w tym promocje lokalne produktów turystycznych	8.000	3.200	1.000	-	-
Nieodpłatna Pomoc Prawna		239.784	242.903,29	242.903,52	318.120	318.120

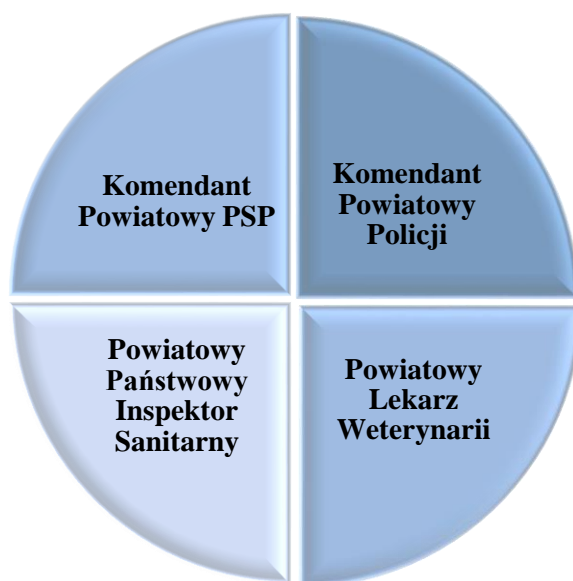
Źródło: Opracowanie własne.

2.8 Bezpieczeństwo Publiczne

Bezpieczeństwo jest pojęciem wieloznacznym o szerokim znaczeniu. Jest przede wszystkim naczelną i podstawową potrzebą każdego człowieka. Określane jest najczęściej jako: stan spokoju, wolności od zagrożeń, strachu lub ataku. Aby zapewnić bezpieczeństwo mieszkańcom powiatu niezbędna jest efektywna, harmonijna i szeroka współpraca pomiędzy wszystkimi jednostkami służb, inspekcji i straży.

Powiatowa administracja zespolona integruje wspólne działania służb, inspekcji, straży na rzecz bezpieczeństwa społeczności powiatowej pod zwierzchnictwem Starosty Wejherowskiego, który realizuje swoje kompetencje zwierzchnie przy pomocy Komisji Bezpieczeństwa i Porządku.

REALIZATORZY ZADAŃ Z ZAKRESU BEZPIECZEŃSTWA



Bezpieczeństwo mieszkańców ma charakter wielowymiarowy, dlatego też realizacja zagadnień z tej dziedziny wymaga podejmowania wielokierunkowych działań.

Zapewnienie mieszkańcom poczucia bezpieczeństwa w pierwszej kolejności wymaga dalszej rozbudowy systemu monitoringu zagrożeń, sprawnego obiegu informacji o wykrytym zagrożeniu, a co najważniejsze szybkiego i skutecznego przekazywania mieszkańcom oraz osobom czasowo lub gościnnie przebywającym na terenie powiatu wejherowskiego informacji o zagrożeniu i sposobie zachowania się.

Konieczne jest także wsparcie służb bezpośrednio monitorujących zagrożenia i reagujących w przypadku ich wystąpienia tj. w szczególności straży pożarnych – ochotniczych i państwowej, policji. Wsparcie w inwestycjach powinno być ukierunkowane zarówno na przeciwdziałanie zagrożeniom, jak i efektywne działanie w przypadku ich wystąpienia. Ważne będzie doposażanie podmiotów ratowniczych w sprzęt oraz budowę (rozbudowę) i modernizację obiektów. Poprawa bezpieczeństwa mieszkańców powiatu wymaga także podjęcia działań z zakresu:

- zwiększenia świadomości społecznej w sprawach dot. ogólnie pojętego „bezpieczeństwa”,
- ograniczania skali zjawisk i zachowań, które budzą powszechny sprzeciw i poczucie zagrożenia,
- prowadzenia działań profilaktycznych, w tym prewencji kryminalnej.

Sprzyjać temu będzie rozwój profilaktyki antyalkoholowej i antynarkotykowej skierowanej w pierwszej kolejności do młodzieży szkolnej, istotnym elementem będzie także bezpieczeństwo w sieci oraz przeciwdziałanie cyber-przestępczości.

Dane statystyczne z podejmowanych działań na terenie powiatu wejherowskiego przedstawiają poniższe tabele, z zakresu działania Komendy Powiatowej Państwowej Straży Pożarnej w Wejherowie (tabela nr 1 i 2) oraz z zakresu działania Komendy Powiatowej Policji (tabela nr 3 i 4)

Tabela 29 Ogólna liczba interwencji PSP

Rodzaj zdarzenia	Rok		
	2018	2019	2020
Požary	547	507	427
Miejscowe zagrożenia	1352	1640	2344
Alarmy fałszywe	70	103	79
RAZEM	1969	2250	2850

Źródło: Biuletyn Informacyjny Komendy Powiatowej PSP w Wejherowie za rok 2020.

Tabela 30 Udział w akcjach - walka z pożarami

		Rok		
		2018	2019	2020
PSP	– Samochodów	745	779	643
	– Strażaków	2251	2274	2015
OSP	– Samochodów	568	649	483
	– Strażaków	2917	3350	2538

Źródło: Biuletyn Informacyjny Komendy Powiatowej PSP w Wejherowie za rok 2020.

Tabela 31 Ilość wszczętych postępowań przygotowawczych przez KPP Wejherowo we wszystkich kategoriach przestępstw

KPP WEJHEROWO	wszczęte postępowania		Wykrywalność [%]	
	2020	2019	2020	2019
rok	2020	2019	2020	2019
ogółem	4121	4068	51,19	67,34
kryminalne	3004	3030	54,53	60,4
/17x7/	1324	1202	32,9	37,52
rozbój	21	23	60	94,29
bójka	7	21	76,92	84,62
uszczerbek na zdrowiu	94	113	91,18	91,57
kradzież	587	506	26,65	34,27
kradzież z włamaniem	362	324	32,66	22,32

KPP WEJHEROWO	wszczęte postępowania		Wykrywalność [%]	
uszkodzenie mienia	253	215	28,33	36,32
kradzież pojazdów	64	49	7,58	9,09
przestępczość narkotykowa	158	190	94,09	96,51
przestępczość gospodarcza	559	515	52,78	72,31

Źródło: Sprawozdanie Komendanta Powiatowego Policji w Wejherowie z działalności za 2020 rok w zakresie porządku publicznego i bezpieczeństwa obywateli na terenie Powiatu Wejherowskiego.

2.9 Ochrona środowiska

Na podstawie diagnozy stanu środowiska naturalnego, jak również tendencji rozwojowych powiatu i gmin wchodzących w jego skład sprecyzowano główne zagrożenia, problemy i obszary konfliktowe z zakresu poszczególnych elementów ochrony środowiska (zarówno o charakterze naturalnym, jak i antropogenicznym).

Do najważniejszych zagrożeń naturalnych na terenie powiatu wejherowskiego zaliczono:

- a) powódzie: gwałtowne obfite opady oraz roztopy wiosenne często powodują wystąpienie podtopień, a w skrajnych przypadkach powodzi; obszarami najbardziej zagrożonymi są doliny rzek Gościciny, Bolszewki, Cedronu oraz Zagórskiej Strugi,
- b) silne wiatry: coraz częściej występujące anomalie pogodowe powodują, że na terenie powiatu występują szkody związane z gwałtownymi wiatrami, częstymi są uszkodzenia sieci przesyłowych energetycznych oraz telefonii przewodowej, występują też wywroty i złomy drzew,
- c) susze: w ostatnim czasie częstymi zjawiskami są długotrwałe okresy bez opadów połączone z wysokimi temperaturami,
- d) erozja gleb: długie okresy suszy, silne wiatry, brak pokrywy roślinnej przyczyniają się do erozji gleb – wywiewania lekkich cząstek gleby; także obfite, gwałtowne, opady mogą powodować na zboczach wyniesień wymywanie gleby, sprzyjają temu nieprawidłowo wykonywane prace uprawowe, np. orka wzdłuż zbocza;
- e) gradacje owadów i choroby drzew: anomalie pogodowe, zanieczyszczenie powietrza, mogą przyczynić się do pogorszenia stanu zdrowotnego drzewostanu, szczególnie jednogatunkowego, skutkiem tego może być masowe pojawienie się szkodliwych owadów lub chorób drzew.

Do najważniejszych zagrożeń antropogenicznych na terenie powiatu wejherowskiego zaliczono:

Gospodarkę komunalną:

- a) niedostatecznie rozwinięta w niektórych rejonach powiatu infrastruktura wodno–ściekowa, szczególnie w zakresie odprowadzania i oczyszczania ścieków; zagraża w szczególności wodom powierzchniowym;
- b) duża ilość indywidualnych „brudnych” źródeł energii cieplnej – pieców węglowych, powodujących tzw. niską emisję zanieczyszczeń do powietrza, która znajduje odzwierciedlenie we wzroście stężeń, m.in. tlenku i dwutlenku węgla, dwutlenku siarki i pyłu, a przede wszystkim pyłu zawieszonego (PM10 i PM2,5), będącego nośnikiem m. in. benzo(a)pirenu w sezonie grzewczym; problem występuje zarówno w miastach jak i na obszarach wiejskich powiatu;
- c) wprowadzanie intensywnej zabudowy na tereny wrażliwe: zabudowa terenów na gruntach mało przydatnych do zabudowy (np. o podłożu torfowym z wysokim poziomem wód podziemnych), na terenach chronionych (GZWP 110) lub w bliskim sąsiedztwie obszarów zalewowych;
- d) wykonywanie prac ziemnych na terenach o dużych spadkach (powyżej 15%) może spowodować masowe ruchy ziemi (osuwiska), terenami najbardziej narażonymi na tego typu zagrożenie są tereny pokopalniane.

System komunikacyjno – transportowy:

- a) emisja zanieczyszczeń komunikacyjnych;
- b) generowanie hałasu;
- c) degradacja walorów przyrodniczych i zakłócenia w funkcjonowaniu korytarzy ekologicznych i populacji zwierząt; główne drogi powiatu przebiegają przez obszary najbardziej cenne przyrodniczo: droga krajowa nr 6 przez OChK Pradoliny Redy-Łeby, drogi wojewódzkie: 224 i 218 przez Trójmiejski PK z otuliną, 213 przez Choczewsko-Saliński OChK; istotne znaczenie ma również fakt, że główne drogi w powiecie przebiegają na terenach GZWP: droga krajowa nr 6: GZWP nr 107 i GZWP nr 110, drogi wojewódzkie: 224 i 218 – przez GZWP 111 i GZWP 110, 213 - przez GZWP 108.
- d) transport materiałów niebezpiecznych to potencjalne zagrożenie emisją zanieczyszczeń do powietrza lub (i) gruntu, wód powierzchniowych.

Przemysł, górnictwo i energetykę zawodową:

- a) emisja dużych ilości zanieczyszczeń do powietrza, w tym gazów cieplarnianych (energetyka przemysłowa),
- b) odprowadzanie ścieków przemysłowych,
- c) wytwarzanie odpadów,
- d) awarie przemysłowe,
- e) wydobywanie kopaliny powoduje degradację powierzchni ziemi – m. in. powstanie nowych obszarów narażonych na masowe ruchy mas ziemi w wyrobiskach,
- f) zużywanie zasobów naturalnych,
- g) emisja hałasu i wibracji oraz zwiększenie zapylenia terenu.

Rolnictwo, gospodarkę rybacką:

- a) źródło zanieczyszczeń obszarowych,
- b) wytwarzanie odpadów, w tym niebezpiecznych (np. pozostałości po środkach ochrony roślin),
- c) produkcja dużych ilości ścieków o dużym stężeniu, emisja zanieczyszczeń do powietrza (np. z ferm hodowlanych: trzody chlewnej, bydła, drobiu),
- d) zmiana stosunków wodnych: melioracje, piętrzenie cieków dla poboru wód do hodowli ryb łososiowatych lub sztucznego nawadniania (duży pobór wody).

Turystykę i rekreację:

- a) niekontrolowane, „dzikie” zagospodarowywania terenów atrakcyjnych turystycznie, a jednocześnie cennych przyrodniczo, np. okolice jezior,
- b) degradacja krajobrazu naturalnego poprzez budowę nowych dróg, rozproszenie zabudowy letniskowej, jak również obniżenie walorów krajobrazu poprzez wprowadzanie „obcych kulturowo” form zabudowy,
- c) używanie, w miejscach biwakowania, kąpieli itp., niebezpiecznych dla środowiska substancji, np. tych, które znajdują się w proszkach do prania czy do mycia naczyń.

Uwzględniając powyższe obszary strategiczne Rada Powiatu Wejherowskiego uchwałą nr VI/XIX/295/19 z dnia 13 grudnia 2019r. uchwaliła **Program ochrony środowiska dla Powiatu Wejherowskiego na lata 2020-2023 z perspektywą do roku 2027**. Realizacja dokumentu ma na celu podjęcie czynności w zakresie zminimalizowania lub wykluczeniu głównych zagrożeń, problemów i obszarów konfliktowych tj.: edukacji ekologicznej, ochrony przyrody i krajobrazu, ochrony i zróżnicowane użytkowanie lasów, ochrony powierzchni ziemi, gospodarowanie zasobami geologicznymi, jakości wód, jakości powietrza, ochrony przed hałasem oraz poważnych awarii przemysłowych.

Zakłada się, że część środków pochodzić będzie z otrzymanych z UE dotacji, a także z budżetów: miast i gmin, wojewódzkiego, powiatowego. Środki finansowe na realizację programu będą pochodziły

także z pozostałych funduszy ekologicznych i innych funduszy celowych. Niektóre inwestycje będą pokrywane ze środków własnych różnych podmiotów gospodarczych i inwestorów prywatnych.

Zadania wyznaczone w Programie mają swoje odzwierciedlenie w priorytetach funduszy ekologicznych. Istnieje realna szansa uzyskania wsparcia z tych źródeł. Z najważniejszych należy wymienić zadania z zakresu ochrony wód, w tym gospodarki wodno-ściekowej, ochrony powietrza, w tym likwidacji niskiej emisji, ochrony przyrody i krajobrazu np. program „Czyste powietrze”, „Moja Woda”, „Uporządkowanie gospodarki wodno-ściekowej w województwie pomorskim poza granicami aglomeracji ujętych w krajowym programie oczyszczania ścieków komunalnych”, dotacje OZE itp.

3 Analiza SWOT

Tabela 32 Analiza SWOT/ TOWS

Mocne strony	Słabe strony
<ul style="list-style-type: none"> ▪ Bardzo korzystne czynniki demograficzne i migracyjne. Stały wzrost liczby ludności oraz pozytywna struktura demograficzna; ▪ Obecność większości mieszkańców w funkcjonalnej strefie metropolitalnej; ▪ Bliskość trójmiejskiego rynku pracy, ośrodka akademickiego, portu i lotniska; ▪ Wysoka atrakcyjność osiedleńcza, proporcjonalnie niski koszt nabycia nieruchomości; ▪ Szeroka oferta edukacyjna szkół ponadpodstawowych i specjalnych; ▪ Funkcjonowanie dużego specjalistycznego ośrodka medycznego na skalę województwa tj. Szpitala im. F. Ceynowy w Wejherowie; ▪ Scentralizowana obsługa klientów Starostwa Powiatowego w jednym budynku; ▪ Rozwinięty transport publiczny (SKM, REGIO, MZK, ZKM, PKS); ▪ Wysokie walory krajobrazowe i przyrodnicze; ▪ Korzystna struktura zatrudnienia tj. usługi rynkowe; ▪ Duże zróżnicowanie gospodarcze; ▪ Mała liczba uciążliwych zakładów przemysłowych; ▪ Przewodząca pozycja Muzeum Piśmiennictwa i Muzyki Kaszubsko-Pomorskiej w Wejherowie w kulturowaniu i rozwoju języka i kultury kaszubskiej 	<ul style="list-style-type: none"> ▪ Proporcjonalnie niska ilość hoteli i miejsc noclegowych; ▪ Znaczne zróżnicowanie ekonomiczne i społeczne poszczególnych obszarów powiatu; ▪ Nerozwinięty rynek pracy w stosunku do Trójmiasta; ▪ Wyraźnie niższe przeciętne płace na rynku pracy; ▪ Przeciążenie (niewydolność) sieci drogowej; ▪ Niedostosowana ilość taboru SKM oraz częstotliwość połączeń z Trójmiastem; ▪ Zanieczyszczenie powietrza spowodowane m.in. ubóstwem energetycznym; ▪ Wrażliwy rynek pracy na sytuację gospodarczą kraju; ▪ Ograniczona dostępność terenów inwestycyjnych o dużej powierzchni; ▪ Niekorzystny na tle regionu wskaźnik dot. aktywności gospodarczej; ▪ Uzależnienie dochodów powiatu od budżetu państwa (większość dochodów stanowi udział PIT, subwencje, dotacje)
Szanse (zewnętrzne cechy otoczenia)	Zagrożenia (zewnętrzne cechy otoczenia)
<ul style="list-style-type: none"> ▪ Zwiększenie spójności powiatu w wyniku planowanych inwestycji transportowych, w tym dróg szybkiego ruchu, drogi Kaszubskiej, obwodnic oraz kolejnych linii torowych; ▪ Możliwa realizacja inwestycji energetycznych tj. elektrowni jądrowych i farm wiatrowych; ▪ Potencjalny rozwój obszarów inwestycyjnych; ▪ Ilościowy i jakościowy rozwój zasobów edukacyjnych; 	<ul style="list-style-type: none"> ▪ Silne uzależnienie dalszych inwestycji powiatowych od finansów krajowych i innych zewnętrznych; ▪ Kryzys finansów publicznych i recesja gospodarcza; ▪ Dalsze pogłębianie się różnic dochodów mieszkańców w stosunku do przeciętnej krajowej; ▪ Blokada komunikacyjna infrastruktury drogowej; ▪ Starzenie się społeczeństwa; ▪ Zagrożenia związane z pandemią COVID-19 w sferze społecznej i gospodarczej; ▪ Pogłębiające się nierówności społeczne; ▪ Postępująca suburbanizacja,

Źródło: Opracowanie własne.

Obszar powiatu wejherowskiego w dużej mierze ma podobną charakterystykę do obszaru województwa pomorskiego. Koncentracja gospodarcza i ludnościowa skupiona jest w trzech miastach: w Wejherowie, Rumi i Redzie (tzw. Małe Trójmiasto Kaszubskie). Stolica powiatu stanowi centrum edukacyjne okolicznych obszarów wiejskich. Obszar najbliższego otoczenia trójmiasta pełni też funkcję zasilającą tego obszaru.

Wskaźniki demograficzne klasyfikują powiat wejherowski jako lidera w skali Polski.

Niniejsza analiza SWOT nie obejmuje ogólnych wyzwań rozwojowych, cywilizacyjnych, kontekstu międzynarodowego, środowiskowych czy innych. Analiza taka została przedstawiona w m.in. Strategii Rozwoju Województwa Pomorskiego 2030.

4 Wizja, Cele strategiczne, cele operacyjne i zadania

Wizję Powiatu Wejherowskiego określono następująco:

**ZAPEWNIENIE DOSTĘPNOŚCI I WYSOKIEJ
JAKOŚCI USŁUG W CELU ZASPOKAJANIA POTRZEB
ORAZ PODWYŻSZANIA JAKOŚCI
ŻYCIA MIESZKAŃCÓW**

Dla realizacji przedstawionej wizji rozwoju określono trzy niżej wymienione cele strategiczne. Mają one charakter dziedzinowy. W ramach Celów strategicznych określono Cele operacyjne do których przyporządkowano Zadania / Kierunki działań

Realizacja potrzeb społecznych w zakresie dostępności do edukacji, rynku pracy, usług zdrowotnych i wsparcia rodziny oraz osób niepełnosprawnych

- **CEL STRATEGICZNY 1**

Spójny i wydajny system komunikacji, ochrona środowiska i bezpieczeństwo

- **CEL STRATEGICZNY 2**

Wysoka sprawność administracji oraz rozwój współpracy międzysektorowej

- **CEL STRATEGICZNY 3**

Tabela 33 Cele operacyjne i zadania Strategii Powiatu Wejherowskiego 2021 - 2030

CEL STRATEGICZNY 1 – Realizacja potrzeb społecznych w zakresie dostępności do edukacji, rynku pracy, usług zdrowotnych i wsparcia rodziny oraz osób niepełnosprawnych	
Cele operacyjne:	Zadania / Kierunki działań
1.1. Wysoka jakość i dostępność do edukacji ponadpodstawowej i specjalnej	1.1.1. Zapewnienie wszystkim absolwentom szkół podstawowych edukacji w sieci szkół i placówek
	1.1.2. Utrzymanie szerokiej oferty edukacyjnej o wysokiej jakości oraz jej racjonalizacja w dostosowaniu do potrzeb rynku pracy
	1.1.3. Zapewnienie dostępności do edukacji i rewalidacji dzieci i młodzieży ze specjalnymi potrzebami
	1.1.4 Popularyzacja idei kształcenia ustawicznego i wspieranie działań innowacyjnych i budowanie postaw przedsiębiorczych wśród mieszkańców
1.2. Wsparcie polityk społecznych dla niewydolnych rodzin i osób niepełnosprawnych	1.2.1. Wspieranie przedsięwzięć w zakresie ochrony zdrowia
	1.2.2. Zapobieganie przemocy w rodzinie
	1.2.3. Wspieranie potrzeb osób niepełnosprawnych
	1.2.4. Zapewnienie pieczy zastępczej dla dzieci z rodzin niewydolnych wychowawczo
	1.2.5. Rozwój infrastruktury ośrodków wsparcia w obszarze polityki społecznej
1.3. Utrzymanie niskiego poziomu bezrobocia poprzez niwelowanie niedopasowań na lokalnym rynku pracy	1.3.1. Dążenie do wzrostu aktywności zawodowej osób bezrobotnych.
	1.3.2 Wspieranie działań na rzecz rozwoju lokalnej przedsiębiorczości
	1.3.3. Wspieranie działań innowacyjnych i postaw przedsiębiorczych wśród mieszkańców

CEL STRATEGICZNY 2 – Spójny i wydajny system komunikacji, ochrona środowiska i bezpieczeństwo

Cele operacyjne	Zadania / Kierunki działań
2.1. Bezpieczna i wydajna mobilność	2.1.1. Zapewnienie wysokiej jakości powiatowej infrastruktury drogowej
	2.1.2. Współpraca z gminami i innymi podmiotami przy rozwijaniu infrastruktury transportowej i usług komunikacji publicznej
	2.1.3. Wspieranie transportu publicznego
2.2. Ochrona środowiska	2.2.1. Wykorzystanie zasobów i kompetencji powiatu celem ochrony środowiska
	2.2.2. Zwiększanie świadomości ekologicznej mieszkańców
	2.2.3. Wspieranie ekologicznych i energochłonnych przedsięwzięć inwestycyjnych z wykorzystaniem m.in. OZE
2.3. Podnoszenie stanu bezpieczeństwa publicznego w powiecie	2.3.1. Rozwój systemu monitoringu zagrożeń. Wzmacnianie roli zarządzania kryzysowego w powiecie.
	2.3.2. Promowanie działań i upowszechnianie właściwych zachowań w sytuacjach stwarzających zagrożenie.
	2.3.3. Podnoszenie standardu infrastruktury służącej bezpieczeństwu publicznemu mieszkańców powiatu

CEL STRATEGICZNY 3 – Wysoka sprawność administracji oraz rozwój współpracy międzysektorowej

Cele operacyjne	Zadania / Kierunki działań
3.1. Efektywna administracja	3.1.1. Wykorzystywanie nowoczesnych narzędzi informatycznych celem wzrostu sprawności administracji
	3.1.2. Budowanie nowoczesnej i efektywnej administracji publicznej skoncentrowanej na potrzebach mieszkańców i przedsiębiorstw
3.2. Tożsamość kulturowa	3.2.1. Promocja regionalizmu
	3.2.2. Dostępność do oferty kulturalnej
	3.2.3. Pielęgnowanie dziedzictwa kulturowego
3.3. Skuteczna współpraca	3.3.1. Budowa partnerstw z podmiotami publicznymi i prywatnymi
	3.3.2. Współpraca z organizacjami pozarządowymi w zakresie realizacji zadań publicznych

5 System realizacji Strategii

W niniejszym rozdziale przedstawiono działania instytucjonalne i administracyjne niezbędne do wdrożenia Strategii Rozwoju.

Za realizację Strategii odpowiedzialny będzie Zarząd Powiatu Wejherowskiego oraz jednostki organizacyjne Powiatu Wejherowskiego. Poszczególne zadania będą zrealizowane zgodnie z obowiązującymi przepisami prawa, w tym w szczególności z ustawą o samorządzie powiatowym, ustawą o finansach publicznych, prawem zamówień publicznych, ustawą o promocji zatrudnienia i instytucjach rynku pracy, ustawą o wspieraniu rodziny i systemie pieczy zastępczej, ustawą o pomocy społecznej, ustawie o systemie oświaty, ustawą o drogach publicznych i innych. Podstawowym dokumentem wykonawczym realizującym strategię będzie budżet powiatu oraz wieloletnia prognoza finansowa.

5.1 Realizatorzy Strategii

Bezpośrednimi realizatorami Strategii będą następujące podmioty:

1. Starosta Wejherowski;
2. Zarząd Powiatu;
3. Starostwo Powiatowe;
4. Powiatowe Centrum Pomocy Rodzinie;
5. Powiatowy Urząd Pracy;
6. Zarząd Drogowy dla Powiatu Puckiego i Wejherowskiego;
7. Domy Pomocy Społecznej;
8. Zespoły Szkół;
9. Pozostałe jednostki organizacyjne powiatu;
10. Służby i inspekcje w administracji zespolonej powiatu.
11. Organizacje pozarządowe

5.2 Finansowanie

Źródłem finansowania zaplanowanych w Strategii działań będą środki własne Powiatu Wejherowskiego, subwencję, dotacje celowe, kredyty i pożyczki, programy i fundusze rządowe, programy regionalne także środki pomocowe Unii Europejskiej w ramach perspektywy finansowej 2021-2027.

W momencie redagowania Strategii nie były znane dokumenty programowe nowego okresu programowania na lata 2021-2027.

5.3 Konsultacje

Informacja o przygotowanym projekcie Strategii Rozwoju Powiatu Wejherowskiego, została opublikowana wraz z pełnym tekstem dokumentu w dniu 30.06.2021 r.

Konsultacje przeprowadzone zostały w formie zbierania uwag, propozycji i opinii w postaci elektronicznej do końca 1 sierpnia 2021 r. Uwagi można było składać drogą elektroniczną – na adres poczty elektronicznej: fundusze@powiat.wejherowo.pl

5.4 Monitoring wdrażania Strategii

Systematyczny monitoring jest ważnym działaniem w procesie wdrażania strategii.

Istotnym elementem wdrażania każdej strategii jest systematyczne monitorowanie jej postępów i osiągniętych efektów. Monitoring ten powinien dotyczyć postępu realizacji działań zapisanych w strategii oraz stopnia osiągnięcia celów strategicznych i operacyjnych.

Do najważniejszych ryzyk związanych z realizacją Strategii można zaliczyć:

- niski poziom finansów samorządów powiatu, niepozwalający na wniesienie wkładu w realizację zadań inwestycyjnych;
- centralizacja administracji publicznej;
- zmiany w dostępności do europejskich środków pomocowych oraz rządowych;
- zmiany wymogów z tytułu ochrony środowiska.

Aby przeciwdziałać występującym różnym rodzajom ryzyka, należy wdrożyć w życie sprawny system monitorowania zmian i realizacji Strategii – wówczas z odpowiednim wyprzedzeniem można wprowadzić działania korygujące i zapobiegawcze.

W tabeli poniżej przedstawiono zestaw przykładowych wskaźników monitoringu Strategii. Wskaźniki umożliwią bieżące monitorowanie stopnia realizacji celów operacyjnych wyznaczonych w Strategii.

Tabela 34 Przykładowe wskaźniki monitorowania Strategii Rozwoju Powiatu Wejherowskiego

Lp.	Miernik	Jednostka
1.	Liczba mieszkańców	osoby
2.	Liczba osób pracujących	osoby
3.	Wskaźnik osób pracujących w liczbie ogółem	%

4.	Wskaźnik liczby osób bezrobotnych	%
5.	Liczba wydanych pozwoleń na budowę	szt.
6.	Liczba oddanych lokali do użytkowania	szt.
7.	Wskaźnik liczby podmiotów gospodarki narodowej na 1000 mieszkańców	%
8.	Budżet powiatu na 1 mieszkańca	zł
9.	Budżet inwestycyjny powiatu na 1 mieszkańca	zł
10.	Liczba dzieci, uczniów, słuchaczy i wychowanków w jednostkach oświatowych	osoby
11.	Liczba wspartych organizacji pozarządowych	szt.
12.	Długość wyremontowanych odcinków dróg	km
13.	Długość wybudowanych lub przebudowanych odcinków dróg	km
14.	Liczba podopiecznych w PCPR	osoby

Źródło: opracowanie własne.

Za monitorowanie realizacji Strategii odpowiedzialny będzie Zespół ds. Monitorowania Strategii powołany przez Zarząd Powiatu.

Zespół będzie przygotowywał corocznie Raport z realizacji strategii za rok poprzedni. Niniejsze opracowanie będzie fragmentem Raportu o stanie powiatu, który zgodnie art. 12 ust 6a jest rozpatrywany przez Radę Powiatu przed głosowaniem w sprawie udzielenia lub nieudzielenia wotum zaufania dla Zarządu Powiatu.

6 Spis tabel

Tabela 1 Gminy powiatu wejherowskiego wraz z liczbą mieszkańców, powierzchnią i gęstością zaludnienia – stan na 31 grudnia 2019 roku.....	9
Tabela 2 Ludność wg gmin w poszczególnych latach 2000-2019	9
Tabela 3 Prognoza liczby ludności w powiecie wejherowskim do 2050 r.....	10
Tabela 4 Wykaz dróg powiatowych zamiejskich na dzień 01.01.2021r.	11
Tabela 5 Wykaz dróg powiatowych miejskich na terenie Wejherowa, stan na dzień 01.01.2021r.	13
Tabela 6 Linie PKS Gdynia SA na terenie powiatu wejherowskiego – stan na 21 stycznia 2021 r.	19
Tabela 7 Liczba pojazdów zarejestrowanych w powiecie wejherowskim, województwie pomorskim oraz Polsce w 2019 r.	20
Tabela 8 Dynamika przyrostu pojazdów w powiecie wejherowskim	21
Tabela 9 Stopa bezrobocia w powiecie wejherowskim na tle województwa i Polski.....	22
Tabela 10 Zmiany liczby bezrobotnych w latach 2011-2020 w powiecie wejherowskim.....	24
Tabela 11 Zmiany liczby bezrobotnych w stosunku do liczby mieszkańców w latach 2011-2020 w powiecie wejherowskim [%]	25
Tabela 12 Liczba miejsc pracy zgłoszonych w PUP Wejherowo w latach 2016 – 2020.....	27
Tabela 13 Liczba osób bezrobotnych do 30 roku życia zarejestrowanych w PUP Wejherowo w latach 2016-2020.....	30
Tabela 14 Liczba osób bezrobotnych po 50 roku życia zarejestrowanych w PUP Wejherowo w latach 2016-2020.....	31
Tabela 15 Liczba osób długotrwale bezrobotnych wg. wieku w PUP Wejherowo w latach 2016-2020	31
Tabela 16 Liczba niepełnosprawnych osób bezrobotnych zarejestrowanych	31
Tabela 17 Podmioty gospodarki na 10 tys. mieszkańców w 2020 r.....	33
Tabela 18 Liczba przedsiębiorstw w skali zatrudnienia.....	34
Tabela 19 Wybrane sprawy wydziału Geodezji Starostwa Powiatowego w Wejherowie w latach 2014-2020.....	34
Tabela 20 Wybrane sprawy realizowane przez Wydział Budownictwa i Nieruchomości Starostwa Powiatowego w Wejherowie.....	35

Tabela 21 Przeciętne miesięczne wynagrodzenia brutto ogółem [zł] - bez podmiotów gospodarczych o liczbie pracujących do 9 osób	36
Tabela 22 Perspektywa demograficzna powiatu w latach 1983-2019	45
Tabela 23 Pełen stan liczbowy dzieci/uczniów/słuchaczy/wychowanków/kursantów według danych rejestrowych	46
Tabela 24 Struktura finansowa subwencji oświatowej i wydatków na realizację zadań oświatowych	46
Tabela 25 Pozostałe oświatowe jednostki organizacyjne.....	48
Tabela 26 Wartość udzielonych dotacji w latach 2016-2020.....	50
Tabela 27 Ilość fundacji w powiecie wejherowskim w latach 2016-2020.....	54
Tabela 28 Tabelaryczne zestawienie dofinansowania zadań realizowanych przez organizacje pozarządowe z zakresu pożytku publicznego w latach 2016-2020.....	55
Tabela 29 Ogólna liczba interwencji PSP	57
Tabela 30 Udział w akcjach - walka z pożarami	57
Tabela 31 Ilość wszczętych postępowań przygotowawczych przez KPP Wejherowo we wszystkich kategoriach przestępstw	57
Tabela 32 Analiza SWOT/ TOWS.....	62
Tabela 33 Cele operacyjne i zadania Strategii Powiatu Wejherowskiego 2021 - 2030	66
Tabela 34 Przykładowe wskaźniki monitorowania Strategii Rozwoju Powiatu Wejherowskiego	70

7 Spis rysunków

Rysunek 1 Schemat sieci komunalnego transportu publicznego organizowanego przez UM Wejherowo – wg stanu na dzień 22 grudnia 2020 r.....	17
Rysunek 2 Schemat linii PKS Gdynia SA.....	18
Rysunek 3 Schemat organizacyjny – Powiatowe Zespoły Szkół.....	47

8 Spis map

Mapa 1 Układ administracyjny powiatu wejherowskiego	5
Mapa 2 Zasięg przestrzenny OMGGS	8
Mapa 3 Sieć dróg krajowych, wojewódzkich i powiatowych w powiecie wejherowskim	14
Mapa 4 Stopa bezrobocia na koniec czerwca 2021 r.	22
Mapa 5 Liczba podmiotów gospodarki w powiatach w 2019 r. (w tys.)	33

9 Spis wykresów

Wykres 1 Liczba bezrobotnych w powiecie wejherowskim w latach 2016 – 2020.....	23
Wykres 2 Stopa bezrobocia w powiecie wejherowskim w latach 2016 – 2020.....	23
Wykres 3 Ilość osób bezrobotnych w podziale na płeć w powiecie wejherowskim w latach 2016 – 2020	26
Wykres 4 Liczba miejsc pracy zgłoszonych w PUP Wejherowo w latach 2016 – 2020	27
Wykres 5 Liczba zarejestrowanych oświadczeń i wydanych informacji w latach 2013 – 2020.....	29
Wykres 6 Zasięg ubóstwa w Polsce w latach 2008 – 2019 według przyjętych w danym roku granic ubóstwa (w % osób w gospodarstwach domowych).....	37
Wykres 7 Liczba rodzin korzystających z pomocy społecznej z tytułu bezdomności w powiecie wejherowskim w latach 2016-2019.....	38
Wykres 8 Pomoc finansowa udzielona niepełnosprawnym w powiecie wejherowskim w latach 2018- 2019.....	40
Wykres 9 Perspektywa demograficzna powiatu w latach 1983-2019.....	45
Wykres 10 Ilość organizacji pozarządowych w powiecie wejherowskim w latach 2016-2020.....	54

Uzasadnienie

Z końcem 2020 roku przestała obowiązywać Strategia Rozwoju Powiatu Wejherowskiego 2011-2020, a także Strategia Rozwoju Województwa Pomorskiego 2020. Powiatowe dokumenty planistyczne powinny być, co do zasady, zgodne ze strategiami krajowymi i wojewódzkimi. Sejmik Województwa Pomorskiego 12 kwietnia 2021 r. uchwalił Strategię Rozwoju Województwa Pomorskiego 2030.

Podstawą prawną uchwalenia niniejszego dokumentu jest art. 12 pkt. 4 o samorządzie powiatowym, który wyznacza dla Rady Powiatu wyłączną kompetencję stanowienia o kierunkach działania Zarządu Powiatu.

Niniejsza strategia jest dokumentem fakultatywnym, ale niezwykle pomocnym dla Zarządu Powiatu oraz jednostek organizacyjnych. Projekt dokumentu podlegał konsultacjom społecznym od 30.06.2021 do 1.08.2021 r. W strategii przedstawiono szczegółowo charakterystykę powiatu wejherowskiego zwieńczoną analizą SWOT.

Wizja Powiatu Wejherowskiego to: Zapewnienie dostępności i wysokiej jakości usług w celu zaspokajania potrzeb oraz podwyższania jakości życia mieszkańców.

W strategii wyszczególniono 3 Cele strategiczne:

1. Realizacja potrzeb społecznych w zakresie dostępności do edukacji, rynku pracy, usług zdrowotnych i wsparcia rodziny oraz osób niepełnosprawnych.
2. Spójny i wydajny system komunikacji, ochrona środowiska i bezpieczeństwo.
3. Wysoka sprawność administracji oraz rozwój współpracy międzysektorowej.

Każdy Cel strategiczny zawiera po 3 Cele operacyjne, do których przyporządkowano 29 Zadań / Kierunków działań. Realizatorami strategii będzie Starosta, Zarząd Powiatu oraz jednostki organizacyjne powiatu. Źródłem finansowania zaplanowanych w strategii działań będzie budżet powiatu oraz pozyskane z różnych źródeł zewnętrznych środki finansowe. Przewiduje się coroczny monitoring realizacji strategii w ramach raportu o stanie powiatu.

W związku z powyższym podjęcie uchwały jest zasadne.