

FORMULARZ ZGŁOSZENIA INSTALACJI WYTWARZAJĄCYCH POLA ELEKTROMAGNETYCZNE				
I. Wypełnia podmiot prowadzący instalację dokonujący jej zgłoszenia				
1 Nazwa i adres organu ochrony środowiska właściwego do przyjęcia zgłoszenia Starostwo Powiatowe w Wejherowie Wydział Środowiska ul. 3 Maja 4 84-200 Wejherowo				
2 Nazwa instalacji zgodna z nazewnictwem stosowanym przez prowadzącego instalację <i>stacja bazowa BT41350 RUMIA KRAKOWSKA A2</i>				
3 Określenie nazw jednostek terytorialnych (gmin, powiatów i województw), na których terenie znajduje się instalacja, wraz z podaniem symboli NTS <sup>1)</sup> jednostek terytorialnych, na których terenie znajduje się instalacja <i>1.6 REGION PÓŁNOCNY 2.6.22 WOJ. POMORSKIE 3.6.22.40 PODREGION 40 - GDAŃSKI 4.6.22.40.15 Powiat wejherowski 5.6.22.40.15.02.1 Rumia</i>				
4 Oznaczenie prowadzącego instalację, jego adres zamieszkania lub siedziby Prowadzący instalację: Towerlink Poland Sp. z o. o. [do 12 lipca 2021 roku Polkomtel Infrastruktura Sp. z o.o.] ul. Konstruktorska 4, 02-673 Warszawa				
5 Adres zakładu, na którego terenie prowadzona jest eksploatacja instalacji Rumia, ul. Krakowska 5, woj. pomorskie				
6 Rodzaj instalacji, zgodnie z załącznikiem nr 2 do rozporządzenia Ministra Środowiska z dnia 2 lipca 2010r. w sprawie zgłoszenia instalacji wytwarzających pola elektromagnetyczne (Dz. U. Nr 130, poz. 879) <i>instalacje radiokomunikacyjne, których równoważna moc promieniowania izotropowo wynosi nie mniej niż 15W, emitujące pola elektromagnetyczne o częstotliwościach od 30 kHz do 300 GHz</i>				
7 Rodzaj i zakres prowadzonej działalności, w tym wielkość produkcji lub wielkość świadczonych usług <i>działalność w zakresie telekomunikacji przewodowej i bezprzewodowej.</i>				
8 Czas funkcjonowania instalacji (dni tygodnia i godziny) <i>7 dni w tygodniu, 24 godziny na dobę</i>				
9 Wielkość i rodzaj emisji <sup>2)</sup> <i>sumaryczna moc EIRP anten sektorowych 94 940 W sumaryczna moc EIRP anten radioliniowych 141,3 W</i>				
10 Opis stosowanych metod ograniczania emisji <i>Ograniczanie emisji nie występuje. Parametry stacji bazowej zostały tak dobrane, aby ponadnormatywny poziom pola elektromagnetycznego nie występował w miejscach dostępnych dla ludności.</i>				
11 Informacja, czy stopień ograniczania wielkości emisji jest zgodny z obowiązującymi przepisami <i>W miejscach dostępnych dla ludności poziom pola elektromagnetycznego nie przekracza wartości ponadnormatywnych.</i>				
12 Szczegółowe dane, odpowiednio do rodzaju instalacji, zgodne z wymaganiami określonymi w załączniku nr 2 do rozporządzenia:				
1) współrzędne geograficzne anten	2) częstotliwość pracy	3) wysokości środków elektrycznych anten nad poziomem terenu	4) EIRP - równoważna moc promieniowana izotropowo	5) zakresy azymutów i kątów pochylenia osi głównych wiązek promieniowania
18° 24' 20.5"E 54° 34' 02.9"N	1800 MHz 2100 MHz 2600 MHz 900 MHz	37,0 m	18320 W 18581 W 18019 W	Azymut 20° Pochylenie 1°-6°/1°-6°/1°-6°/2°-6° Azymut 130° Pochylenie 1°-6°/1°-6°/1°-6°/2°-6° Azymut 256° Pochylenie 1°-6°/1°-6°/1°-6°/2°-6°
18° 24' 20.5"E 54° 34' 02.9"N	2600 MHz	37,0 m	12958 W 14104 W 12958 W	Azymut 20° Pochylenie 1°-6° Azymut 130° Pochylenie 1°-6° Azymut 256° Pochylenie 1°-6°
18° 24' 20.5"E 54° 34' 02.9"N	80 GHz	39,5 m	141,3 W	Azymut 123°

6) Na podstawie wykonanej analizy stwierdza się, że w odległościach od anten sektorowych, określonych zgodnie z Rozporządzeniem Rady Ministrów z dnia 10 września 2019r. w sprawie przedsięwzięć mogących znacząco oddziaływać na środowisko (Dz. U. z 2019r. poz. 1839), wzdłuż osi głównych wiązek promieniowania tych anten, nie występują miejsca dostępne dla ludności.

7) Sprawozdanie z pomiarów poziomów pól elektromagnetycznych – załącznik nr 1

13. Miejscowość, data (rok - miesiąc - dzień): Gdynia, 2021-09-27

Imię i nazwisko osoby reprezentującej prowadzącego instalację: Katarzyna Dąbrowska, tel. 508 256 878

Podpis \_\_\_\_\_

\_\_\_\_\_, pełnia organ ochrony środowiska przyjmujący zgłoszenie

Data zarejestrowania zgłoszenia

Numer zgłoszenia

Objaśnienia:

- 1) Symbole Nomenklatury Jednostek Terytorialnych do Celów Statystycznych należy podawać zgodnie z rozporządzeniem Rady Ministrów z dnia 14 listopada 2007 r. w sprawie wprowadzenia Nomenklatury Jednostek Terytorialnych do Celów Statystycznych (NTS) (Dz. U. Nr 214, poz. 1573, z późn. zm.).
- 2) W przypadku stacji elektroenergetycznych i napowietrznych linii elektroenergetycznych - napięcie znamionowe, a w przypadku pozostałych instalacji - równoważne moce promieniowane izotropowo (EIRP) poszczególnych anten.
- 3) Liczba porządkowa zgodna z numeracją punktów w odpowiednich do rodzaju instalacji ustępach załącznika nr 2 do rozporządzenia.

**SPRAWOZDANIE**  
**Z POMIARÓW PÓL ELEKTROMAGNETYCZNYCH**  
WYKONANYCH DLA CELÓW OCHRONY LUDNOŚCI I ŚRODOWISKA

**LBMT/170/09/21/PEM/OS**

<b>OBIEKT</b>	Instalacja radiokomunikacyjna
<b>NR / NAZWA STACJI</b>	BT41350 RUMIA KRAKOWSKA A2
<b>ADRES STACJI</b>	ul. Krakowska 5, Rumia
<b>GMINA</b>	Rumia
<b>POWIAT</b>	wejherowski
<b>WOJEWÓDZTWO</b>	pomorskie

<b>Sporządzający sprawozdanie</b>		
<b>Autoryzacja</b>		

Data pomiarów: 24-09-2021

## SPIS TREŚCI

1. Informacje ogólne
2. Parametry źródeł PEM
  - 2.1. Parametry anten sektorowych
  - 2.2. Parametry anten radioliniowych
3. Opis zestawu pomiarowego
  - 3.1. Miernik natężenia pola elektromagnetycznego
  - 3.2. Miernik temperatury i wilgotności względnej powietrza
  - 3.3. Dalmierz laserowy
  - 3.4. Wyznaczanie współrzędnych geograficznych
4. Podstawa prawna
5. Metodyka wykonywania pomiarów
6. Wyniki pomiarów
7. Stwierdzenie zgodności z wymaganiami

## 1. INFORMACJE OGÓLNE

Prowadzący Instalację	Towerlink Poland Sp. z o.o., 02-673 Warszawa, ul. Konstruktorska 4
Zleceniodawca	AEM Polska, ul. Łużycka 2, 81-537 Gdynia
Przedstawiciel zleceniodawcy	
Miejsce instalacji anten	Maszty antenowe na dachu budynku
Miejsce instalacji urządzeń	Kontener techniczny
Nazwiska osób wykonujących pomiary	
Poinformowanie o pomiarach z min. 3-dniowym wyprzedzeniem	Nie dotyczy (w związku z art. 31 ustawy z dnia 16 kwietnia 2020 r. (Dz. U. 2020 poz. 695))
Data i godzina wykonania pomiarów	24-09-2021, 14:30-15:30
Temperatura otoczenia [°C]	17,2 - 17
Wilgotność względna [%]	51,5 - 51,3
Opady atmosferyczne	Brak opadów
Parametry badanego obiektu	Identyfikacja źródeł i parametrów technicznych na podstawie dokumentacji technicznej oraz na podstawie obserwacji i informacji udzielonych przez Zleceniodawcę
Inne źródła pól elektromagnetycznych	Stwierdzono występowanie źródeł pól elektromagnetycznych, pochodzących od operatorów Play, T-Mobile, które w zakresie badanych częstotliwości mogą bezpośrednio wpływać na wynik wartości mierzonej
Data opracowania	27-09-2021

## 2. PARAMETRY ŹRÓDEŁ PEM

Konfiguracja anten sektorowych oraz radioliniowych została przekazana przez zlecniodawcę.

### 2.1. Parametry anten sektorowych

Charakterystyka promieniowania			kierunkowa					
Rzeczywisty czas pracy [h/dobę]			24					
Warunki pracy			znamionowe					
Lp.	Częstotliwość lub zakresy częstotliwości pracy	Typ/producent anteny	Liczba anten	Azymut	Średni kąt pochylecia	Zakres kątów pochylecia	Wysokość środka elektr. anteny	EIRP
	[MHz]			[°]	[°]	[°]	[m n.p.t.]	[W]
1	1800/2100/2600/900	120325/ CellMax	1	20	3,5/3,5/3,5/3,5	1-6/1-6/1-6/2-6	37,0	18320
2	1800/2100/2600/900	120325/ CellMax	1	130	3,5/3,5/3,5/3,5	1-6/1-6/1-6/2-6	37,0	18581
3	1800/2100/2600/900	120325/ CellMax	1	256	3,5/3,5/3,5/3,5	1-6/1-6/1-6/2-6	37,0	18019
4	2600	ADU4521R04V06/ Huawei	1	20	3,5	1-6	37,0	12958
5	2600	ADU4521R04V06/ Huawei	1	130	3,5	1-6	37,0	14104
6	2600	ADU4521R04V06/ Huawei	1	256	3,5	1-6	37,0	12958

### 2.2. Parametry anten linii radiowych (radiolinii)

Charakterystyka promieniowania		kierunkowa						
Rzeczywisty czas pracy [h/dobę]		24						
Warunki pracy		znamionowe						
Lp.	Typ / producent anteny	Wysokość środka elektr. anteny	Azymut	Częstotliwość pracy	Moc wyjściowa nadajnika	Zysk energetyczny	Średnica	EIRP
		[m n.p.t.]	[°]	[GHz]	[dBm]	[dB]	[m]	[W]
1	UKY 230 41/14H/ Ericsson	39,5	123	80	5	46,5	0,3	141,3

### 3. OPIS ZESTAWU POMIAROWEGO

#### 3.1. Miernik natężenia pola elektromagnetycznego

Uniwersalny szerokopasmowy miernik natężenia pola elektromagnetycznego produkcji Narda Safety Test Solution typu NBM-520, nr seryjny D-0303 z sondą pomiarową pola elektrycznego typu EF9091 nr seryjny A-0055 pracującą w paśmie 80MHz – 90GHz. Dolna granica akredytowanego zakresu pomiarowego wynosi 0,8 V/m. Świadectwo wzorcowania nr LWiMP/W/222/20 z dnia 29 lipca 2020 r. wydane przez Laboratorium Wzorców i Metrologii Pola Elektromagnetycznego, Politechnika Wroclawska.

#### 3.2. Miernik temperatury i wilgotności względnej powietrza

Termohigrometr firmy AZ Instrument Corp. typu AZ 8703 o numerze seryjnym 9306669. Świadectwo wzorcowania nr 1773/AH/20 wydane dnia 19 sierpnia 2020 r. przez Laboratorium Pomiarowe 'MUTECH' (AP 106), Łowicz.

#### 3.3. Dalmierz laserowy

Dalmierz laserowy produkcji firmy Hilti, typ PD-32 o numerze seryjnym 07306573. Nr Świadectwa wzorcowania 2447/AM/20. Data wzorcowania 18.08.2020 r.

#### 3.4. Wyznaczanie współrzędnych geograficznych

Współrzędne geograficzne pionów pomiarowych wyznaczone są za pomocą aplikacji GPS Coordintaes oraz za pomocą własnego oprogramowania do obliczania współrzędnych geograficznych.

### 4. PODSTAWA PRAWNA

Rozporządzenie Ministra Zdrowia z dnia 17 grudnia 2019 r. w sprawie dopuszczalnych poziomów pól elektromagnetycznych w środowisku (Dz. U. 2019 poz. 2448).

Rozporządzenie Ministra Klimatu z dnia 17 lutego 2020 r. w sprawie sposobów sprawdzania dotrzymania dopuszczalnych poziomów pól elektromagnetycznych w środowisku (Dz. U. 2020 poz. 258).

Ustawa z dnia z dnia 27 kwietnia 2001 r. Prawo ochrony środowiska (t.j. Dz. U. 2020 poz. 1219).

Ustawa z dnia 16 kwietnia 2020 r. o szczególnych instrumentach wsparcia w związku z rozprzestrzenieniem się wirusa SARS-CoV-2 (Dz. U. 2020 poz. 695).

Dokument DAB-18 "Akredytacja laboratoriów badawczych wykonujących pomiary pola elektromagnetycznego w środowisku. Wydanie 2 z dnia 25.06.2021 r.

### 5. METODYKA WYKONYWANIA POMIARÓW

Pkt. 25 ppkt. 1 załącznika do rozporządzenia Ministra Klimatu z dnia 17 lutego 2020 r. w sprawie sposobów sprawdzania dotrzymania dopuszczalnych poziomów pól elektromagnetycznych w środowisku (Dz. U. 2020 poz. 258).

## 6. WYNIKI POMIARÓW

Niepewność rozszerzona pomiaru składowej elektrycznej wynosi 53,8% przy poziomie ufności 95% i współczynniku rozszerzenia  $k=2$ .

Zastosowano poprawki pomiarowe udostępnione przez Zleceniodawcę, umożliwiające uwzględnienie maksymalnych parametrów pracy instalacji.

W przypadku gdy wynik pomiaru uzyskany jako wartość wskazana przez miernik pola elektromagnetycznego jest wartością poniżej dolnej granicy akredytowanego zakresu pomiarowego, stosowane jest oznaczenie „pdg\*”. W takim przypadku do obliczenia wyników WME i WMH przyjmuje się wartość skorelowaną z rzeczywistym wynikiem pomiaru jako dolną granicę akredytowanego zakresu pomiarowego.

Tabela nr 1. Zestawienie wyników pomiarów

Nr pomiaru	Opis pomiaru pomiarowego <sup>1</sup>	Wartość zmierzona E <sup>2</sup>	Wysokość pomiarowa	Wartość obliczona H	Poprawka pomiarowa	Wartość końcowa E <sup>2</sup>	Wartość końcowa H <sup>2</sup>	Wartość wskaźnikowa WME <sup>3</sup>	Wartość wskaźnikowa WMH <sup>3</sup>	Współrzędne geograficzne
		[V/m]	[m]	[A/m]	-	[V/m]	[A/m]	-	-	
1	2	3	4	5	6	7	8	9	10	11
1	GKP – az. 20°	0,9	2	0,002	1,40	1,9	0,005	0,07	0,07	54°34'4,9"N 18°24'21,7"E
2	GKP – az. 20°	pdg*	0,3-2	<0,002	1,40	<1,7	<0,005	<0,06	<0,06	54°34'8,6"N 18°24'23,9"E
3	GKP – az. 20°	pdg*	0,3-2	<0,002	1,40	<1,7	<0,005	<0,06	<0,06	54°34'10,9"N 18°24'25,3"E
4	GKP – az. 20°	pdg*	0,3-2	<0,002	1,40	<1,7	<0,005	<0,06	<0,06	54°34'13,3"N 18°24'26,7"E
5	GKP – az. 20°	pdg*	0,3-2	<0,002	1,40	<1,7	<0,005	<0,06	<0,06	54°34'15,9"N 18°24'28,3"E
6	GKP – az. 130°	pdg*	0,3-2	<0,002	1,40	<1,7	<0,005	<0,06	<0,06	54°34'2,5"N 18°24'22,0"E
7	GKP – az. 130°	pdg*	0,3-2	<0,002	1,40	<1,7	<0,005	<0,06	<0,06	54°34'1,8"N 18°24'23,5"E
8	GKP – az. 130°	0,9	2	0,002	1,40	1,9	0,005	0,07	0,07	54°34'1,0"N 18°24'25,2"E
9	GKP – az. 130°	1,1	2	0,003	1,40	2,4	0,006	0,08	0,09	54°34'0,0"N 18°24'27,3"E
10	GKP – az. 130°	pdg*	0,3-2	<0,002	1,40	<1,7	<0,005	<0,06	<0,06	54°33'58,4"N 18°24'30,5"E
11	GKP – az. 130°	pdg*	0,3-2	<0,002	1,40	<1,7	<0,005	<0,06	<0,06	54°33'57,1"N 18°24'33,4"E
12	GKP – az. 130°	pdg*	0,3-2	<0,002	1,40	<1,7	<0,005	<0,06	<0,06	54°33'55,7"N 18°24'36,3"E
13	GKP – az. 130°	pdg*	0,3-2	<0,002	1,40	<1,7	<0,005	<0,06	<0,06	54°33'54,2"N 18°24'39,4"E
14	GKP – az. 256°	pdg*	0,3-2	<0,002	1,40	<1,7	<0,005	<0,06	<0,06	54°34'2,2"N 18°24'15,7"E
15	GKP – az. 256°	1,1	2	0,003	1,40	2,4	0,006	0,08	0,09	54°34'1,3"N 18°24'9,8"E
16	GKP – az. 256°	0,9	2	0,002	1,40	1,9	0,005	0,07	0,07	54°34'0,5"N 18°24'4,3"E



Nr pionu	Opis pionu pomiarowego <sup>1</sup>	Wartość zmierzona E <sup>2</sup>	Wysokość pomiarowa	Wartość obliczona H	Poprawka pomiarowa	Wartość końcowa E <sup>3</sup>	Wartość końcowa H <sup>4</sup>	Wartość wskaźnikowa WME <sup>5</sup>	Wartość wskaźnikowa WMH <sup>6</sup>	Współrzędne geograficzne
		[V/m]	[m]	[A/m]	-	[V/m]	[A/m]	-	-	
1	2	3	4	5	6	7	8	9	10	11
17	GKP – az. 256°	pdg*	0,3-2	<0,002	1,40	<1,7	<0,005	<0,06	<0,06	54°33'59,8"N 18°23'60,0"E
18	GKP, wzdłuż linii prostej łączącej urządzenia nadawcze z najbliższą zabudową	pdg*	0,3-2	<0,002	1,40	<1,7	<0,005	<0,06	<0,06	54°34'11,8"N 18°24'32,5"E
19	GKP, wzdłuż linii prostej łączącej urządzenia nadawcze z najbliższą zabudową	pdg*	0,3-2	<0,002	1,40	<1,7	<0,005	<0,06	<0,06	54°34'9,8"N 18°24'33,9"E
20	GKP, wzdłuż linii prostej łączącej urządzenia nadawcze z najbliższą zabudową	pdg*	0,3-2	<0,002	1,40	<1,7	<0,005	<0,06	<0,06	54°34'6,6"N 18°24'29,1"E
21	GKP, wzdłuż linii prostej łączącej urządzenia nadawcze z najbliższą zabudową	pdg*	0,3-2	<0,002	1,40	<1,7	<0,005	<0,06	<0,06	54°34'6,6"N 18°24'25,9"E
22	GKP, wzdłuż linii prostej łączącej urządzenia nadawcze z najbliższą zabudową	pdg*	0,3-2	<0,002	1,40	<1,7	<0,005	<0,06	<0,06	54°34'3,4"N 18°24'23,8"E
23	GKP, wzdłuż linii prostej łączącej urządzenia nadawcze z najbliższą zabudową	pdg*	0,3-2	<0,002	1,40	<1,7	<0,005	<0,06	<0,06	54°34'1,4"N 18°24'32,4"E
24	GKP, wzdłuż linii prostej łączącej urządzenia nadawcze z najbliższą zabudową	pdg*	0,3-2	<0,002	1,40	<1,7	<0,005	<0,06	<0,06	54°34'5,8"N 18°24'32,1"E
25	GKP, wzdłuż linii prostej łączącej urządzenia nadawcze z najbliższą zabudową	pdg*	0,3-2	<0,002	1,40	<1,7	<0,005	<0,06	<0,06	54°34'9,4"N 18°24'37,5"E
26	GKP, wzdłuż linii prostej łączącej urządzenia nadawcze z najbliższą zabudową	pdg*	0,3-2	<0,002	1,40	<1,7	<0,005	<0,06	<0,06	54°34'5,5"N 18°24'40,3"E
27	GKP, wzdłuż linii prostej łączącej urządzenia nadawcze z najbliższą zabudową	pdg*	0,3-2	<0,002	1,40	<1,7	<0,005	<0,06	<0,06	54°34'4,1"N 18°24'37,9"E
28	GKP, wzdłuż linii prostej łączącej urządzenia nadawcze z najbliższą zabudową	pdg*	0,3-2	<0,002	1,40	<1,7	<0,005	<0,06	<0,06	54°33'57,6"N 18°24'37,4"E
29	GKP, wzdłuż linii prostej łączącej urządzenia nadawcze z najbliższą zabudową	pdg*	0,3-2	<0,002	1,40	<1,7	<0,005	<0,06	<0,06	54°34'0,9"N 18°24'21,3"E
30	GKP, wzdłuż linii prostej łączącej urządzenia nadawcze z najbliższą zabudową	pdg*	0,3-2	<0,002	1,40	<1,7	<0,005	<0,06	<0,06	54°33'58,1"N 18°24'20,6"E
31	GKP, wzdłuż linii prostej łączącej urządzenia nadawcze z najbliższą zabudową	pdg*	0,3-2	<0,002	1,40	<1,7	<0,005	<0,06	<0,06	54°33'55,0"N 18°24'29,6"E
32	GKP, wzdłuż linii prostej łączącej urządzenia nadawcze z najbliższą zabudową	pdg*	0,3-2	<0,002	1,40	<1,7	<0,005	<0,06	<0,06	54°33'52,5"N 18°24'25,4"E
33	GKP, wzdłuż linii prostej łączącej urządzenia nadawcze z najbliższą zabudową	pdg*	0,3-2	<0,002	1,40	<1,7	<0,005	<0,06	<0,06	54°33'54,4"N 18°24'21,7"E
34	GKP, wzdłuż linii prostej łączącej urządzenia nadawcze z najbliższą zabudową	pdg*	0,3-2	<0,002	1,40	<1,7	<0,005	<0,06	<0,06	54°33'52,4"N 18°24'14,6"E
35	GKP, wzdłuż linii prostej łączącej urządzenia nadawcze z najbliższą zabudową	pdg*	0,3-2	<0,002	1,40	<1,7	<0,005	<0,06	<0,06	54°33'55,4"N 18°24'9,2"E
36	GKP, wzdłuż linii prostej łączącej urządzenia nadawcze z najbliższą zabudową	pdg*	0,3-2	<0,002	1,40	<1,7	<0,005	<0,06	<0,06	54°33'56,6"N 18°24'15,9"E
37	GKP, wzdłuż linii prostej łączącej urządzenia nadawcze z najbliższą zabudową	pdg*	0,3-2	<0,002	1,40	<1,7	<0,005	<0,06	<0,06	54°33'59,7"N 18°24'17,8"E
38	GKP, wzdłuż linii prostej łączącej urządzenia nadawcze z najbliższą zabudową	0,9	2	0,002	1,40	1,9	0,005	0,07	0,07	54°33'58,3"N 18°24'11,4"E
39	GKP, wzdłuż linii prostej łączącej urządzenia nadawcze z najbliższą zabudową	pdg*	0,3-2	<0,002	1,40	<1,7	<0,005	<0,06	<0,06	54°33'57,3"N 18°24'5,9"E
40	GKP, wzdłuż linii prostej łączącej urządzenia nadawcze z najbliższą zabudową	pdg*	0,3-2	<0,002	1,40	<1,7	<0,005	<0,06	<0,06	54°34'2,7"N 18°24'4,1"E
41	GKP, wzdłuż linii prostej łączącej urządzenia nadawcze z najbliższą zabudową	pdg*	0,3-2	<0,002	1,40	<1,7	<0,005	<0,06	<0,06	54°34'3,9"N 18°24'6,7"E

Nr pionu	Opis pionu pomiarowego <sup>1</sup>	Wartość zmierzona E <sup>2</sup>	Wysokość pomiarowa	Wartość obliczona H	Poprawka pomiarowa	Wartość końcowa E <sup>3</sup>	Wartość końcowa H <sup>4</sup>	Wartość wskaźnikowa WME <sup>5</sup>	Wartość wskaźnikowa WMH <sup>6</sup>	Współrzędna geograficzna
		[V/m]	[m]	[A/m]	-	[V/m]	[A/m]	-	-	
1	2	3	4	5	6	7	8	9	10	11
42	GKP, wzdłuż linii prostej łączącej urządzenia nadawcze z najbliższą zabudową	pdg*	0,3-2	<0,002	1,40	<1,7	<0,005	<0,06	<0,06	54°34'4,4"N 18°24'13,0"E
43	GKP, wzdłuż linii prostej łączącej urządzenia nadawcze z najbliższą zabudową	pdg*	0,3-2	<0,002	1,40	<1,7	<0,005	<0,06	<0,06	54°34'4,6"N 18°24'18,6"E
44	GKP, wzdłuż linii prostej łączącej urządzenia nadawcze z najbliższą zabudową	pdg*	0,3-2	<0,002	1,40	<1,7	<0,005	<0,06	<0,06	54°34'6,9"N 18°24'11,3"E
45	GKP, wzdłuż linii prostej łączącej urządzenia nadawcze z najbliższą zabudową	pdg*	0,3-2	<0,002	1,40	<1,7	<0,005	<0,06	<0,06	54°34'7,3"N 18°24'5,0"E
46	GKP, wzdłuż linii prostej łączącej urządzenia nadawcze z najbliższą zabudową	pdg*	0,3-2	<0,002	1,40	<1,7	<0,005	<0,06	<0,06	54°34'8,9"N 18°24'3,0"E
47	GKP, wzdłuż linii prostej łączącej urządzenia nadawcze z najbliższą zabudową	pdg*	0,3-2	<0,002	1,40	<1,7	<0,005	<0,06	<0,06	54°34'10,0"N 18°24'7,6"E
48	GKP, wzdłuż linii prostej łączącej urządzenia nadawcze z najbliższą zabudową	pdg*	0,3-2	<0,002	1,40	<1,7	<0,005	<0,06	<0,06	54°34'11,9"N 18°24'9,7"E
49	GKP, wzdłuż linii prostej łączącej urządzenia nadawcze z najbliższą zabudową	pdg*	0,3-2	<0,002	1,40	<1,7	<0,005	<0,06	<0,06	54°34'8,4"N 18°24'14,8"E
50	GKP, wzdłuż linii prostej łączącej urządzenia nadawcze z najbliższą zabudową	pdg*	0,3-2	<0,002	1,40	<1,7	<0,005	<0,06	<0,06	54°34'7,3"N 18°24'18,6"E
51	GKP, wzdłuż linii prostej łączącej urządzenia nadawcze z najbliższą zabudową	pdg*	0,3-2	<0,002	1,40	<1,7	<0,005	<0,06	<0,06	54°34'9,7"N 18°24'19,2"E
52	GKP, wzdłuż linii prostej łączącej urządzenia nadawcze z najbliższą zabudową	pdg*	0,3-2	<0,002	1,40	<1,7	<0,005	<0,06	<0,06	54°34'13,8"N 18°24'16,8"E
53	GKP, wzdłuż linii prostej łączącej urządzenia nadawcze z najbliższą zabudową	pdg*	0,3-2	<0,002	1,40	<1,7	<0,005	<0,06	<0,06	54°34'11,5"N 18°24'19,8"E
54	GKP, wzdłuż linii prostej łączącej urządzenia nadawcze z najbliższą zabudową	pdg*	0,3-2	<0,002	1,40	<1,7	<0,005	<0,06	<0,06	54°34'14,2"N 18°24'22,3"E
55	DPP – ul. Krakowska 5, X piętro, klatka, w oknie	pdg*	0,3-2	<0,002	1,40	<1,7	<0,005	<0,06	<0,06	-
56	DPP – ul. Opolska 4, II piętro, klatka, w oknie	pdg*	0,3-2	<0,002	1,40	<1,7	<0,005	<0,06	<0,06	-
57	DPP – ul. Krakowska 10, X piętro, klatka, w oknie	pdg*	0,3-2	<0,002	1,40	<1,7	<0,005	<0,06	<0,06	-
58	DPP – ul. Poznańska 18, II piętro, klatka, w oknie	pdg*	0,3-2	<0,002	1,40	<1,7	<0,005	<0,06	<0,06	-
59	DPP – ul. Opolska 5, II piętro, klatka, w oknie	pdg*	0,3-2	<0,002	1,40	<1,7	<0,005	<0,06	<0,06	-
60	GKP – az. 123°	pdg*	0,3-2	<0,002	1,40	<1,7	<0,005	<0,06	<0,06	54°33'59,0"N 18°24'32,0"E

pdg\* - poniżej dolnej granicy akredytowanego zakresu pomiarowego wynoszącej 0,8 V/m (<0,8 V/m)

1 oznaczenia: GKP - główny kierunek pomiarowy, PKP - pomocniczy kierunek pomiarowy, DPP - dodatkowy pion pomiarowy

2 maksymalna wartość chwilowa

3 wartość natężenia pola elektrycznego po uwzględnieniu poprawek pomiarowych i powiększona o niepewność pomiaru

4 wartość natężenia pola magnetycznego po uwzględnieniu poprawek pomiarowych i powiększona o niepewność pomiaru

5 dla wyników poniżej czułości zestawu pomiarowego przyjęto niepewność dla minimalnej wartości z zakresu pomiarowego

6 na podstawie rozpoznania źródeł oraz w uzgodnieniu ze Zleceniodawcą, do wyznaczenia wartości wskaźnikowej WME i WMH przyjęto wartości dopuszczalne pola elektrycznego i magnetycznego wynoszące odpowiednio 28 V/m oraz 0,073 A/m

## 6a. WYNIKI POMIARÓW DLA CZĘSTOTLIWOŚCI 40-80 GHz

Niepewność rozszerzona pomiaru składowej elektrycznej wynosi: 53% przy poziomie ufności 95% i współczynniku rozszerzenia  $k=2$ .

Zastosowano poprawki pomiarowe udostępnione przez Zleceniodawcę, umożliwiające uwzględnienie maksymalnych parametrów pracy instalacji.

W przypadku gdy wynik pomiaru uzyskany jako wartość wskazana przez miernik pola elektromagnetycznego jest wartością poniżej dolnej granicy akredytowanego zakresu pomiarowego, stosowane jest oznaczenie „pdg\*”. W takim przypadku do obliczenia wyników WME i WMH przyjmuje się wartość skorelowaną z rzeczywistym wynikiem pomiaru jako dolną granicę akredytowanego zakresu pomiarowego.

Tabela nr 2. Zestawienie wyników pomiarów

Nr pionu	Opis pionu pomiarowego <sup>1</sup>	Wartość zmierzona E <sup>2</sup>	Wysokość pomiarowa	Wartość obliczona H	Poprawka pomiarowa	Wartość końcowa E <sup>3,4</sup>	Wartość końcowa H <sup>3,4</sup>	Wartość wskaźnikowa WME <sup>5</sup>	Wartość wskaźnikowa WMH <sup>5</sup>	Współrzędne geograficzne
		[V/m]	[m]	[A/m]	-	[V/m]	[A/m]	-	-	
1	2	3	4	5	6	7	8	9	10	11
60	GKP – az. 123°	pdg*	0,3-2	<0,002	1,40	<1,7	<0,005	<0,06	<0,06	54°33'59,0"N 18°24'32,0"E

pdg\* - poniżej dolnej granicy akredytowanego zakresu pomiarowego wynoszącej 0,8 V/m (<0,8 V/m)

1 oznaczenia: GKP - główny kierunek pomiarowy, PKP - pomocniczy kierunek pomiarowy, DPP - dodatkowy pion pomiarowy

2 maksymalna wartość chwilowa

3 wartość natężenia pola elektrycznego po uwzględnieniu poprawek pomiarowych i powiększona o niepewność pomiaru

4 wartość natężenia pola magnetycznego po uwzględnieniu poprawek pomiarowych i powiększona o niepewność pomiaru

5 dla wyników poniżej czułości zestawu pomiarowego przyjęto niepewność dla minimalnej wartości z zakresu pomiarowego

6 na podstawie rozpoznania źródeł oraz w uzgodnieniu ze Zleceniodawcą, do wyznaczenia wartości wskaźnikowej WME i WMH przyjęto wartości dopuszczalne pola elektrycznego i magnetycznego wynoszące odpowiednio 28 V/m oraz 0,073 A/m

## 7. STWIERDZENIE ZGODNOŚCI Z WYMAGANIAMI

Rozporządzenie Ministra Zdrowia z dnia 17 grudnia 2019 r. (Dz. U. 2019 poz. 2448) określa zróżnicowane dopuszczalne poziomy pól elektromagnetycznych dla miejsc dostępnych dla ludności. Zgodnie z ww. rozporządzeniem, na podstawie rozpoznania źródeł pól e-m oraz w oparciu o wytyczne zleceńodawcy, dla rozpatrywanej instalacji przyjęto wartości dopuszczalne składowej elektrycznej i magnetycznej wynoszące odpowiednio 28 V/m oraz 0,073 A/m. Za wynik pomiaru przyjęto przyjęto maksymalną wartość chwilową zgodnie z pkt 11 załącznika do rozporządzenia Ministra Klimatu z dnia 17 lutego 2020 r. (Dz. U. 2020 poz. 258).

Na podstawie przeprowadzonych pomiarów w dniu 24-09-2021r. stwierdzono, że w obszarze pomiarowym nie występują przekroczenia dopuszczalnych poziomów pól elektromagnetycznych określonych w ww. przepisach. Zgodnie z pkt 25 ppkt 1 oraz pkt 26 załącznika do rozporządzenia Ministra Klimatu z dnia 17 lutego 2020 r. (Dz. U. 2020 poz. 258) żadna z wartości wskaźnikowych WME i WMH nie przekracza wartości 1.

### Załączniki:

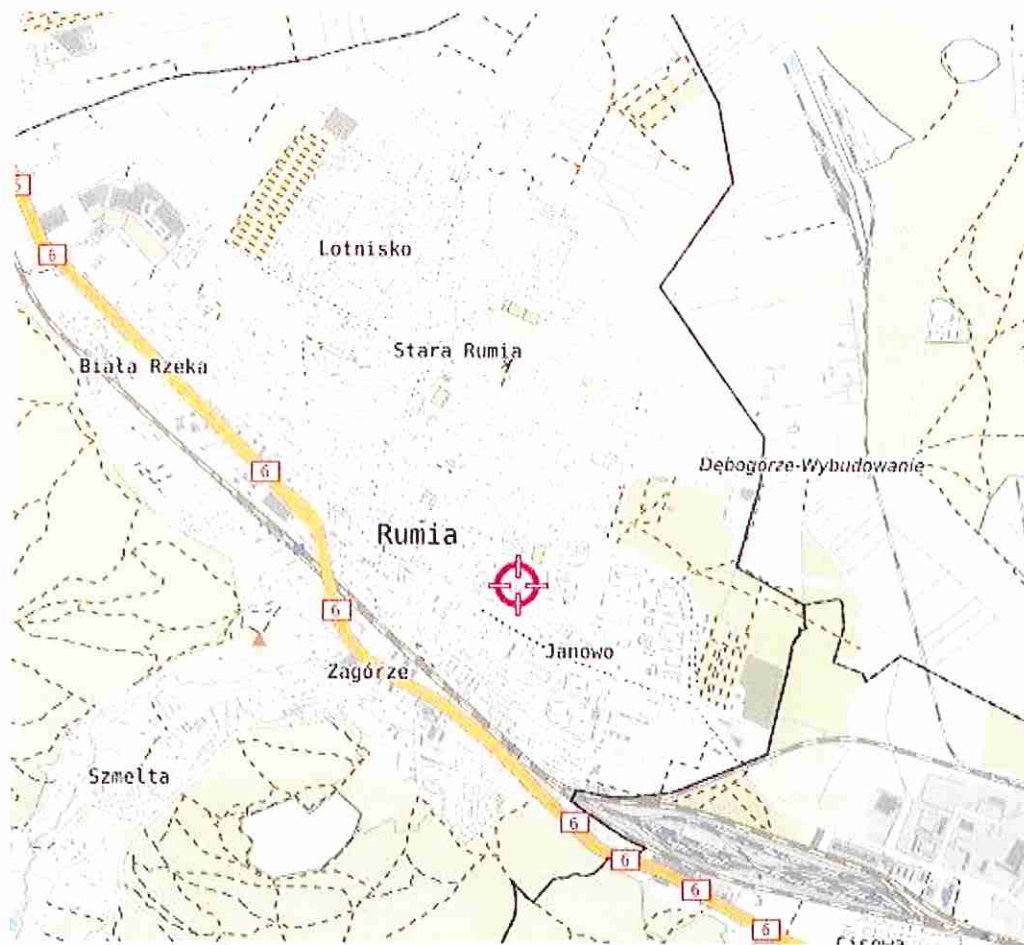
1. Lokalizacja obiektu.
2. Dokumentacja fotograficzna.
3. Rys. 1

## KONIEC SPRAWOZDANIA

**Bez pisemnej zgody sprawozdanie nie może być powielane inaczej, jak tylko w całości.**

W ciągu 14 dni od daty otrzymania sprawozdania przyjmowane są uwagi i zastrzeżenia w formie pisemnej na adres Laboratorium Badawczego.

## ZAŁĄCZNIK 1: LOKALIZACJA OBIEKTU



Współrzędne geograficzne obiektu	
długość :	18°24'20.5" E
szerokość :	54°34'02.9" N

## ZAŁĄCZNIK 2: DOKUMENTACJA FOTOGRAFICZNA

LBMT/170/09/21/PEM/OS



Rys.1 Lokalizacja pionów pomiarowych

