

SPRAWOZDANIE
Z POMIARÓW PÓL ELEKTROMAGNETYCZNYCH
WYKONANYCH DLA CELÓW OCHRONY LUDNOŚCI I ŚRODOWISKA

LBMT/029/03/22/PEM/OS

OBIEKT	Instalacja radiokomunikacyjna
NR / NAZWA STACJI	WEJ0006
ADRES STACJI	ul. Dr. A. Jagalskiego 10, Wejherowo
GMINA	Wejherowo
POWIAT	wejherowski
WOJEWÓDZTWO	pomorskie

Sporządzający sprawozdanie		
Autoryzacja		

Data pomiarów: 07-03-2022

SPIS TREŚCI

1. Informacje ogólne
2. Parametry źródeł PEM
 - 2.1. Parametry anten sektorowych
 - 2.2. Parametry anten radioliniowych
3. Opis zestawu pomiarowego
 - 3.1. Miernik natężenia pola elektromagnetycznego
 - 3.2. Miernik temperatury i wilgotności względnej powietrza
 - 3.3. Dalmierz laserowy
 - 3.4. Wyznaczanie współrzędnych geograficznych
4. Podstawa prawna
5. Metodyka wykonywania pomiarów
6. Wyniki pomiarów
7. Stwierdzenie zgodności z wymaganiami

1. INFORMACJE OGÓLNE

Prowadzący Instalację	P4 Sp. z o.o., ul. Wynałazek 1, 02-677 Warszawa
Zleceniodawca	P4 Sp. z o.o., ul. Wynałazek 1, 02-677 Warszawa
Przedstawiciel zleceniodawcy	
Miejsce instalacji anten	Maszty antenowe na dachu budynku
Miejsce instalacji urządzeń	Urządzenia typu outdoor na dachu budynku
Nazwiska osób wykonujących pomiary	
Poinformowanie o pomiarach z min. 3-dniowym wyprzedzeniem	Nie dotyczy (w związku z art. 31 ustawy z dnia 16 kwietnia 2020 r. (Dz. U. 2020 poz. 695))
Data i godzina wykonania pomiarów	07-03-2022, 13:00-14:00
Temperatura otoczenia [°C]	9,3 - 9,7
Wilgotność względna [%]	44,1 - 43,7
Opady atmosferyczne	Brak opadów
Parametry badanego obiektu	Identyfikacja źródeł i parametrów technicznych na podstawie dokumentacji technicznej oraz na podstawie obserwacji i informacji udzielonych przez Zleceniodawcę
Inne źródła pól elektromagnetycznych	Stwierdzono występowanie źródeł pól elektromagnetycznych, pochodzących od operatora TOWERLINK, które w zakresie badanych częstotliwości mogą bezpośrednio wpływać na wynik wartości mierzonej
Data opracowania	08-03-2022

2. PARAMETRY ŹRÓDEŁ PEM

Konfiguracja anten sektorowych oraz radiolinowych została przekazana przez zleceniodawcę.

2.1. Anteny sektorowe

Charakterystyka promieniowania			kierunkowa				
Rzeczywisty czas pracy [h/dobę]			24				
Warunki pracy			znamionowe				
Lp.	Częstotliwość lub zakresy częstotliwości pracy	Typ/producent anteny	Liczba anten	Azymut	Zakres kątów pochylenia anten	Wysokość środka elektr. anteny	EIRP
-	[MHz]	-	-	[°]	[°]	[m n.p.t.]	[W]
1	2600/2100/1800	AMB4519R6/ Huawei	1	109	2-6/2-6/2-6	30,5	19614,0
2	900/800	ADU4516R6/ Huawei	1	140	0-10/0-10	30,5	4144,0
3	2600/2100/1800	AMB4519R6/ Huawei	1	171	2-6/2-6/2-6	30,5	19614,0
4	2100/1800/800	ATR4518R6/ Huawei	1	230	0-6/0-6/0-6	30,5	14834,0
5	2600/900	ATR4518R6/ Huawei	1	230	0-6/0-6	30,5	10965,0

Zgodnie z informacją uzyskaną od zleceniodawcy, pomiary zostały wykonane przy ustawieniach pochylenia anten zgodnych z pkt. 13, ppkt 2 załącznika do rozporządzenia Ministra Klimatu z dnia 17 lutego 2020 roku.

2.2. Anteny radioliniowe.

brak anten radioliniowych

3. OPIS ZESTAWU POMIAROWEGO

3.1. Miernik natężenia pola elektromagnetycznego

Uniwersalny szerokopasmowy miernik natężenia pola elektromagnetycznego produkcji Narda Safety Test Solution typu NBM-520, nr seryjny D-2351 z sondą pomiarową pola elektrycznego typu EF9091 nr seryjny A-0149 pracującą w paśmie 80MHz – 90GHz. Dolna granica akredytowanego zakresu pomiarowego wynosi 0,8 V/m. Świadczenie wzorcowania nr LWiMP/W/343/21 z dnia 15 listopada 2021 r. wydane przez Laboratorium Wzorców i Metrologii Pola Elektromagnetycznego, Politechnika Wrońska.

3.2. Miernik temperatury i wilgotności względnej powietrza

Termohigrometr firmy AZ Instrument Corp. typu AZ 8703 o numerze seryjnym 10276736. Świadczenie wzorcowania nr 1510/AH/18 wydane dnia 31 lipca 2018 r. przez Laboratorium Pomiarowe 'MUTECH' (AP 106), Łowicz.

3.3. Dalmierz laserowy

Dalmierz laserowy produkcji firmy Hilti, typ PD-32 o numerze seryjnym 16507370. Nr Świadczenia wzorcowania L4-L41.4180.120.2018.2699.1. Data wzorcowania 10.08.2018 r.

3.4. Wyznaczanie współrzędnych geograficznych

Współrzędne geograficzne pionów pomiarowych wyznaczone są za pomocą aplikacji GPS Coordinates oraz za pomocą własnego oprogramowania do obliczania współrzędnych geograficznych.

4. PODSTAWA PRAWNA

Rozporządzenie Ministra Zdrowia z dnia 17 grudnia 2019 r. w sprawie dopuszczalnych poziomów pól elektromagnetycznych w środowisku (Dz. U. 2019 poz. 2448).

Rozporządzenie Ministra Klimatu z dnia 17 lutego 2020 r. w sprawie sposobów sprawdzania dotrzymania dopuszczalnych poziomów pól elektromagnetycznych w środowisku (Dz. U. 2020 poz. 258).

Ustawa z dnia z dnia 27 kwietnia 2001 r. Prawo ochrony środowiska (t.j. Dz.U. 2021 poz.1973).

Ustawa z dnia 16 kwietnia 2020 r. o szczególnych instrumentach wsparcia w związku z rozprzestrzenieniem się wirusa SARS-CoV-2 (Dz. U. 2020 poz. 695).

Dokument DAB-18 "Akredytacja laboratoriów badawczych wykonujących pomiary pola elektromagnetycznego w środowisku. Wydanie 2 z dnia 25.06.2021 r.

5. METODYKA WYKONYWANIA POMIARÓW

Pkt. 25 ppkt. 1 załącznika do rozporządzenia Ministra Klimatu z dnia 17 lutego 2020 r. w sprawie sposobów sprawdzania dotrzymania dopuszczalnych poziomów pól elektromagnetycznych w środowisku (Dz. U. 2020 poz. 258).

Zgodnie z art. 122a ust. 1b ustawy Prawo ochrony środowiska, pomiarów nie przeprowadza się w lokalach mieszkalnych oraz użytkowych, w związku z obowiązującym obecnie stanem epidemii na terenie kraju.

6. WYNIKI POMIARÓW

Niepewność rozszerzona pomiaru składowej elektrycznej wynosi: 51,6% przy poziomie ufności 95% i współczynniku rozszerzenia $k=2$.

Zastosowano poprawki pomiarowe udostępnione przez Zleceniodawcę, umożliwiające uwzględnienie maksymalnych parametrów pracy instalacji.

W przypadku gdy wynik pomiaru uzyskany jako wartość wskazana przez miernik pola elektromagnetycznego jest wartością poniżej dolnej granicy akredytowanego zakresu pomiarowego, stosowane jest oznaczenie „pdg*³”. W takim przypadku jest to wynik spoza zakresu akredytacji i do obliczenia wyników WME i WMH przyjmuje się wartość skorelowaną z rzeczywistym wynikiem pomiaru jako dolną granicę akredytowanego zakresu pomiarowego.

Tabela nr 1. Zestawienie wyników pomiarów

Nr pionu	Opis pionu pomiarowego ¹	Wartość zmierzona E ²	Wysokość pomiarowa	Wartość obliczona H	Poprawka pomiarowa	Wartość końcowa E ^{3,5}	Wartość końcowa H ^{4,5}	Wartość wskaźnikowa WME ⁶	Wartość wskaźnikowa WMH ⁶	Współrzędne geograficzne
		[V/m]	[m]	[A/m]	-	[V/m]	[A/m]	-	-	
1	2	3	4	5	6	7	8	9	10	11
1	GKP – az. 109°	1,3	2	0,003	1,40	2,8	0,007	0,10	0,10	54°36'49,9"N 18°14'48,3"E
2	GKP – az. 109°	1,1	2	0,003	1,40	2,3	0,006	0,08	0,08	54°36'49,0"N 18°14'52,8"E
3	GKP – az. 109°	pdg*	0,3-2	<0,002	1,40	<1,7	<0,005	<0,06	<0,06	54°36'48,2"N 18°14'56,9"E
4	GKP – az. 109°	pdg*	0,3-2	<0,002	1,40	<1,7	<0,005	<0,06	<0,06	54°36'47,0"N 18°15'03,1"E
5	GKP – az. 140°	1,5	2	0,004	1,40	3,2	0,008	0,11	0,12	54°36'50,0"N 18°14'46,0"E
6	GKP – az. 140°	1	2	0,003	1,40	2,1	0,006	0,08	0,08	54°36'47,9"N 18°14'48,9"E
7	GKP – az. 140°	pdg*	0,3-2	<0,002	1,40	<1,7	<0,005	<0,06	<0,06	54°36'46,5"N 18°14'51,1"E
8	GKP – az. 140°	pdg*	0,3-2	<0,002	1,40	<1,7	<0,005	<0,06	<0,06	54°36'45,2"N 18°14'52,9"E
9	GKP – az. 140°	1	2	0,003	1,40	2,1	0,006	0,08	0,08	54°36'42,2"N 18°14'57,4"E
10	GKP – az. 171°	1,9	2	0,005	1,40	4,0	0,011	0,14	0,15	54°36'49,3"N 18°14'45,5"E
11	GKP – az. 171°	1,3	2	0,003	1,40	2,8	0,007	0,10	0,10	54°36'47,1"N 18°14'46,2"E
12	GKP – az. 171°	pdg*	0,3-2	<0,002	1,40	<1,7	<0,005	<0,06	<0,06	54°36'43,5"N 18°14'47,2"E
13	GKP – az. 171°	pdg*	0,3-2	<0,002	1,40	<1,7	<0,005	<0,06	<0,06	54°36'39,7"N 18°14'48,3"E
14	GKP – az. 230°	1,7	2	0,005	1,40	3,6	0,010	0,13	0,13	54°36'49,8"N 18°14'39,2"E
15	GKP – az. 230°	1,4	2	0,004	1,40	3,0	0,008	0,11	0,11	54°36'48,5"N 18°14'36,5"E
16	GKP – az. 230°	1,1	2	0,003	1,40	2,3	0,006	0,08	0,08	54°36'46,8"N 18°14'33,2"E

Nr pionu	Opis pionu pomiarowego ¹	Wartość zmierzona E ²	Wysokość pomiarowa	Wartość obliczona H	Poprawka pomiarowa	Wartość końcowa E ^{3,5}	Wartość końcowa H ^{4,5}	Wartość wskaźnikowa WME ⁵	Wartość wskaźnikowa WMH ⁶	Współrzędne geograficzne
		[V/m]	[m]	[A/m]	-	[V/m]	[A/m]	-	-	
1	2	3	4	5	6	7	8	9	10	11
17	GKP – az. 230°	0,8	2	0,002	1,40	1,7	0,005	0,06	0,06	54°36'44,9"N 18°14'29,3"E
18	GKP – az. 230°	pdg*	0,3-2	<0,002	1,40	<1,7	<0,005	<0,06	<0,06	54°36'42,5"N 18°14'24,7"E
19	PKP – w otoczeniu instalacji radiokomunikacyjnej	1	2	0,003	1,40	2,1	0,006	0,08	0,08	54°36'49,1"N 18°14'31,7"E
20	GKP, wzdłuż linii prostej łączącej urządzenia nadawcze z najbliższą zabudową	1	2	0,003	1,40	2,1	0,006	0,08	0,08	54°36'50,8"N 18°14'37,1"E
21	PKP – w otoczeniu instalacji radiokomunikacyjnej	pdg*	0,3-2	<0,002	1,40	<1,7	<0,005	<0,06	<0,06	54°36'51,8"N 18°14'33,5"E
22	PKP – w otoczeniu instalacji radiokomunikacyjnej	pdg*	0,3-2	<0,002	1,40	<1,7	<0,005	<0,06	<0,06	54°36'54,6"N 18°14'26,8"E
23	PKP – w otoczeniu instalacji radiokomunikacyjnej	pdg*	0,3-2	<0,002	1,40	<1,7	<0,005	<0,06	<0,06	54°36'54,1"N 18°14'37,1"E
24	PKP – w otoczeniu instalacji radiokomunikacyjnej	pdg*	0,3-2	<0,002	1,40	<1,7	<0,005	<0,06	<0,06	54°36'59,2"N 18°14'42,0"E
25	GKP, wzdłuż linii prostej łączącej urządzenia nadawcze z najbliższą zabudową	pdg*	0,3-2	<0,002	1,40	<1,7	<0,005	<0,06	<0,06	54°36'53,6"N 18°14'42,1"E
26	GKP, wzdłuż linii prostej łączącej urządzenia nadawcze z najbliższą zabudową	1	2	0,003	1,40	2,1	0,006	0,08	0,08	54°36'51,5"N 18°14'45,0"E
27	GKP, wzdłuż linii prostej łączącej urządzenia nadawcze z najbliższą zabudową	pdg*	0,3-2	<0,002	1,40	<1,7	<0,005	<0,06	<0,06	54°36'54,0"N 18°14'48,3"E
28	PKP – w otoczeniu instalacji radiokomunikacyjnej	pdg*	0,3-2	<0,002	1,40	<1,7	<0,005	<0,06	<0,06	54°36'57,3"N 18°14'54,0"E
29	PKP – w otoczeniu instalacji radiokomunikacyjnej	pdg*	0,3-2	<0,002	1,40	<1,7	<0,005	<0,06	<0,06	54°36'54,5"N 18°14'55,7"E
30	GKP, wzdłuż linii prostej łączącej urządzenia nadawcze z najbliższą zabudową	pdg*	0,3-2	<0,002	1,40	<1,7	<0,005	<0,06	<0,06	54°36'52,8"N 18°14'50,1"E
31	GKP, wzdłuż linii prostej łączącej urządzenia nadawcze z najbliższą zabudową	pdg*	0,3-2	<0,002	1,40	<1,7	<0,005	<0,06	<0,06	54°36'50,9"N 18°14'50,9"E
32	PKP – w otoczeniu instalacji radiokomunikacyjnej	pdg*	0,3-2	<0,002	1,40	<1,7	<0,005	<0,06	<0,06	54°36'51,7"N 18°14'58,5"E
33	GKP, wzdłuż linii prostej łączącej urządzenia nadawcze z najbliższą zabudową	pdg*	0,3-2	<0,002	1,40	<1,7	<0,005	<0,06	<0,06	54°36'49,7"N 18°14'42,1"E
34	GKP, wzdłuż linii prostej łączącej urządzenia nadawcze z najbliższą zabudową	pdg*	0,3-2	<0,002	1,40	<1,7	<0,005	<0,06	<0,06	54°36'45,6"N 18°14'41,3"E
35	GKP, wzdłuż linii prostej łączącej urządzenia nadawcze z najbliższą zabudową	0,9	2	0,002	1,40	1,9	0,005	0,07	0,07	54°36'45,9"N 18°14'35,7"E
36	GKP, wzdłuż linii prostej łączącej urządzenia nadawcze z najbliższą zabudową	pdg*	0,3-2	<0,002	1,40	<1,7	<0,005	<0,06	<0,06	54°36'43,1"N 18°14'36,4"E
37	GKP, wzdłuż linii prostej łączącej urządzenia nadawcze z najbliższą zabudową	pdg*	0,3-2	<0,002	1,40	<1,7	<0,005	<0,06	<0,06	54°36'42,5"N 18°14'41,9"E

pdg* - poniżej dolnej granicy akredytowanego zakresu pomiarowego wynoszącej 0,8 V/m (<0,8 V/m) - wynik spoza zakresu akredytacji

1 oznaczenia: GKP - główny kierunek pomiarowy, PKP - pomocniczy kierunek pomiarowy, DPP - dodatkowy pion pomiarowy

2 maksymalna wartość chwilowa

3 wartość natężenia pola elektrycznego po uwzględnieniu poprawek pomiarowych i powiększona o niepewność pomiaru

4 wartość natężenia pola magnetycznego po uwzględnieniu poprawek pomiarowych i powiększona o niepewność pomiaru

5 dla wyników poniżej czułości zestawu pomiarowego przyjęto niepewność dla minimalnej wartości z zakresu pomiarowego

6 na podstawie rozpoznania źródeł oraz w uzgodnieniu ze Zleceniodawcą, do wyznaczenia wartości wskaźnikowej WME i WMH przyjęto wartości dopuszczalne pola elektrycznego i magnetycznego wynoszące odpowiednio 28 V/m oraz 0,073 A/m

7. STwierdzenie zgodności z wymaganiami

Rozporządzenie Ministra Zdrowia z dnia 17 grudnia 2019 r. (Dz. U. 2019 poz. 2448) określa zróżnicowane dopuszczalne poziomy pól elektromagnetycznych dla miejsc dostępnych dla ludności. Zgodnie z ww. rozporządzeniem, na podstawie rozpoznania źródeł pól e-m oraz w oparciu o wytyczne zleceńodawcy, dla rozpatrywanej instalacji przyjęto wartości dopuszczalne składowej elektrycznej i magnetycznej wynoszące odpowiednio 28 V/m oraz 0,073 A/m. Za wynik pomiaru przyjęto przyjęto maksymalną wartość chwilową zgodnie z pkt 11 załącznika do rozporządzenia Ministra Klimatu z dnia 17 lutego 2020 r. (Dz. U. 2020 poz. 258).

Na podstawie przeprowadzonych pomiarów w dniu 07-03-2022r. stwierdzono, że w obszarze pomiarowym nie występują przekroczenia dopuszczalnych poziomów pól elektromagnetycznych określonych w ww. przepisach. Zgodnie z pkt 25 ppkt 1 oraz pkt 26 załącznika do rozporządzenia Ministra Klimatu z dnia 17 lutego 2020 r. (Dz. U. 2020 poz. 258) żadna z wartości wskaźnikowych WME i WMH nie przekracza wartości 1.

Załączniki:

1. Lokalizacja obiektu.
2. Dokumentacja fotograficzna.
3. Rys. 1

KONIEC SPRAWOZDANIA

Bez pisemnej zgody sprawozdanie nie może być powielane inaczej, jak tylko w całości.

W ciągu 14 dni od daty otrzymania sprawozdania przyjmowane są uwagi i zastrzeżenia w formie pisemnej na adres Laboratorium Badawczego.

ZAŁĄCZNIK 1: LOKALIZACJA OBIEKTU

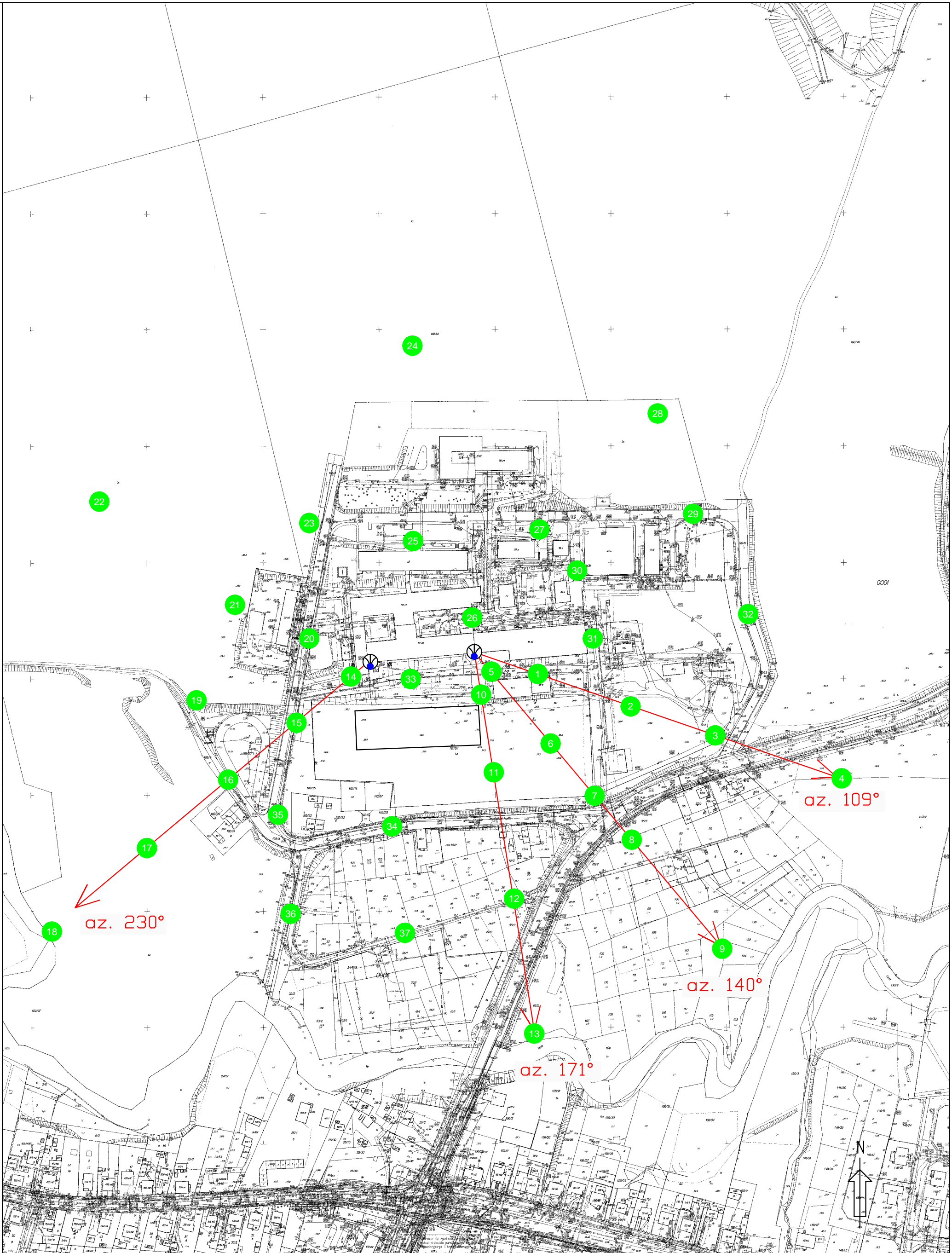


Współrzędne geograficzne obiektu	
długość :	18°14'42.90"E
szerokość :	54°36'50.60"N

ZAŁĄCZNIK 2: DOKUMENTACJA FOTOGRAFICZNA



Rys.1 Lokalizacja pionów pomiarowych



Legenda



Pion pomiarowy

— Antena sektorowa

- - - Antena paraboliczna



Instalacja będącą źródłem pola elektromagnetycznego

skala 1:3000