

FORMULARZ ZGŁOSZENIA INSTALACJI WYTWARZAJĄCYCH POLA ELEKTROMAGNETYCZNE			
1. Nazwa i adres organu ochrony środowiska Starosta Wejherowski, Starostwo Powiatowe w Wejherowie, ul. 3 Maja 4, 84-200 Wejherowo			
2. Nazwa instalacji zgodna z nazewnictwem stosowanym przez prowadzącego instalację BT42405 WEJHEROWO ŚRÓDMIEŚCIE			
3. Określenie nazw jednostek terytorialnych (gmin, powiatów i województw), na których terenie znajduje się instalacja, wraz z podaniem symboli jednostek terytorialnych, na których terenie znajduje się instalacja			
województwo:	pomorskie	KTS:	1004220000000
powiat:	wejherowski	KTS:	10042214015000
gmina:	Wejherowo	KTS:	10042214015031
4. Oznaczenie prowadzącego instalację, jego adres zamieszkania lub siedziby Towerlink Poland Sp. z o.o., 02-673 Warszawa, ul. Konstruktorska 4			
5. Adres zakładu, na którego terenie prowadzona jest eksploatacja instalacji ul. I Brygady Pancерnej Wojska Polskiego 36, Wejherowo, województwo pomorskie			
6. Rodzaj instalacji Instalacja radiokomunikacyjna, której równoważna moc promieniowana izotropowo wynosi nie mniej niż 15 W, emitująca pola elektromagnetyczne o częstotliwościach od 30 kHz do 300 GHz.			
7. Rodzaj i zakres prowadzonej działalności, w tym wielkość produkcji lub wielkość świadczonych usług Świadczenie usług telekomunikacyjnych dla: 750 użytkowników.			
8. Czas funkcjonowania instalacji (dni tygodnia i godziny) Instalacja funkcjonuje oraz jest monitorowana 24 godziny na dobę przez siedem dni w tygodniu.			
9. Wielkość i rodzaj emisji Pole elektromagnetyczne. EIRP poszczególnych anten w punkcie 12 formularza.			
10. Opis stosowanych metod ograniczania emisji Instalacja w sposób automatyczny ogranicza wielkość emisji do wartości niezbędnych do zapewnienia obsługi użytkowników sieci. Podana w pkt 12 moc emitowana przez instalację jest mocą maksymalną.			
11. Informacja czy stopień ograniczania wielkości emisji jest zgodny z obowiązującymi przepisami Konstrukcja instalacji ogranicza wielkość emisji tak, że obowiązujące przepisy i normy dotyczące pól elektromagnetycznych są zachowane.			

12. Szczegółowe dane techniczne

L.p.	1)	2)	3)	4)	5)	
	Współrzędne geograficzne	Zakres częstotliwości	Wys. zawieszenia środka anteny	Równoważna moc promieniowana izotropowo (EIRP)	Azymut	Kąt pochylenia lub zakresy kątów pochylenia
		[MHz]	[m] n.p.t.	[W]	[°]	[°]
1	54°36'19,70"N 18°14'21,90"E	1800/2100	25,30	4737	90	0-2/0-2
2	54°36'19,70"N 18°14'21,90"E	1800/2100	25,30	4737	220	0-2/0-2
3	54°36'19,70"N 18°14'21,90"E	1800/2100	25,30	4737	325	0-2/0-2
4	54°36'19,70"N 18°14'21,90"E	80000	26,5	44,67	24	-

*) tolerancja azymutu od -10^0 do $+10^0$

6) Kwalifikacja instalacji

Zgodnie z rozporządzeniem Rady Ministrów z dnia 10 września 2019 r. (Dz. U. z 2019 r. poz. 1839) rozpatrywana instalacja nie zalicza się do przedsięwzięć mogących znacząco oddziaływać na środowisko. Miejsca dostępne dla ludności występują poza osiami głównych wiązek promieniowania anten sektorowych w przedziale odległości wyznaczonych na podstawie ww. rozporządzenia.

7) Wyniki pomiarów

Przeprowadzone pomiary dla celów ochrony środowiska wykazały, iż na terenie otaczającym instalację nie występują przekroczenia dopuszczalnych poziomów pól elektromagnetycznych określonych w przepisach.

13. Miejscowość, data (rok – miesiąc – dzień): Sopot, 2022-03-23

Imię i nazwisko osoby reprezentującej prowadzącego instalację:

Podpis

S P R A W O Z D A N I E
Z POMIARÓW PÓL ELEKTROMAGNETYCZNYCH
WYKONANYCH DLA CELÓW OCHRONY LUDNOŚCI I ŚRODOWISKA

LBMT/062/03/22/PEM/OS

OBIEKT	Instalacja radiokomunikacyjna
NR / NAZWA STACJI	BT42405 WEJHEROWO ŚRÓDMIEŚCIE
ADRES STACJI	ul. I Brygady Pancерnej Wojska Polskiego 36, Wejherowo
GMINA	Wejherowo
POWIAT	wejherowski
WOJEWÓDZTWO	pomorskie

Sporządzający sprawozdanie		
Autoryzacja		

Data pomiarów: 22-03-2022

SPIS TREŚCI

1. Informacje ogólne
2. Parametry źródeł PEM
 - 2.1. Anteny sektorowe
 - 2.2. Anteny radioliniowe
3. Opis zestawu pomiarowego
 - 3.1. Miernik natężenia pola elektromagnetycznego
 - 3.2. Miernik temperatury i wilgotności względnej powietrza
 - 3.3. Dalmierz laserowy
 - 3.4. Wyznaczanie współrzędnych geograficznych
4. Podstawa prawna
5. Metodyka wykonywania pomiarów
6. Wyniki pomiarów
7. Stwierdzenie zgodności z wymaganiami

1. INFORMACJE OGÓLNE

Prowadzący Instalację	Towerlink Poland Sp. z o.o., 02-673 Warszawa, ul. Konstruktorska 4
Zleceniodawca	Digicos S. A., ul. Kamiennogórska 22, 60-179 Poznań
Przedstawiciel zleceniodawcy	
Miejsce instalacji anten	Maszt antenowy na dachu budynku
Miejsce instalacji urządzeń	Urządzenia typu outdoor na dachu budynku
Nazwiska osób wykonujących pomiary	
Poinformowanie o pomiarach z min. 3-dniowym wyprzedzeniem	Nie dotyczy (w związku z art. 31 ustawy z dnia 16 kwietnia 2020 r. (Dz. U. 2020 poz. 695))
Data i godzina wykonania pomiarów	22-03-2022, 12:40-13:40
Temperatura otoczenia [°C]	15 - 15,3
Wilgotność względna [%]	28,2 - 27,8
Opady atmosferyczne	Brak opadów
Parametry badanego obiektu	Identyfikacja źródeł i parametrów technicznych na podstawie dokumentacji technicznej oraz na podstawie obserwacji i informacji udzielonych przez Zleceniodawcę
Inne źródła pól elektromagnetycznych	Nie stwierdzono występowania źródeł pól elektromagnetycznych, które w zakresie badanych częstotliwości mogą bezpośrednio wpływać na wynik wartości mierzonej
Data opracowania	23-03-2022

2. PARAMETRY ŹRÓDEŁ PEM

Konfiguracja anten sektorowych oraz radioliniowych została przekazana przez zleceniodawcę.

2.1. Anteny sektorowe

Charakterystyka promieniowania			kierunkowa					
Rzeczywisty czas pracy [h/dobę]			24					
Warunki pracy			znamionowe					
Lp.	Częstotliwość lub zakresy częstotliwości pracy [MHz]	Typ/producent anteny	Liczba anten	Azymut [°]	Średni kąt pochylenia [°]	Zakres kątów pochylenia [°]	Wysokość środka elektr. anteny [m n.p.t.]	EIRP [W]
1	1800/2100	ADU4518R6V06/Huawei	1	90	1/1	0-2/0-2	25,3	4737
2	1800/2100	ADU4518R6V06/Huawei	1	220	1/1	0-2/0-2	25,3	4737
3	1800/2100	ADU4518R6V06/Huawei	1	325	1/1	0-2/0-2	25,3	4737

2.2. Anteny radioliniowe

Charakterystyka promieniowania			kierunkowa					
Rzeczywisty czas pracy [h/dobę]			24					
Warunki pracy			znamionowe					
Lp.	Typ / producent anteny	Wysokość środka elektr. anteny [m n.p.t.]	Azymut [°]	Częstotliwość pracy [GHz]	Moc wyjściowa nadajnika [dBm]	Zysk energetyczny [dB]	Średnica [m]	EIRP [W]
1	UKY 230 41/14H/ Ericsson	26,5	24	80	0	46,5	0,3	44,67

3. OPIS ZESTAWU POMIAROWEGO

3.1. Miernik natężenia pola elektromagnetycznego

Uniwersalny szerokopasmowy miernik natężenia pola elektromagnetycznego produkcji Narda Safety Test Solution typu NBM-520, nr seryjny D-2351 z sondą pomiarową pola elektrycznego typu EF9091 nr seryjny A-0149 pracującą w paśmie 80MHz – 90GHz. Dolna granica akredytowanego zakresu pomiarowego wynosi 0,8 V/m. Świadectwo wzorcowania nr LWiMP/W/343/21 z dnia 15 listopada 2021 r. wydane przez Laboratorium Wzorców i Metrologii Pola Elektromagnetycznego, Politechnika Wroclawska.

3.2. Miernik temperatury i wilgotności względnej powietrza

Termohigrometr firmy AZ Instrument Corp. typu AZ 8703 o numerze seryjnym 10276736. Świadectwo wzorcowania nr 1510/AH/18 wydane dnia 31 lipca 2018 r. przez Laboratorium Pomiarowe 'MUTECH' (AP 106), Łowicz.

3.3. Dalmierz laserowy

Dalmierz laserowy produkcji firmy Hilti, typ PD-32 o numerze seryjnym 16507370. Nr Świadectwa wzorcowania L4-L41.4180.120.2018.2699.1. Data wzorcowania 10.08.2018 r.

3.4. Wyznaczanie współrzędnych geograficznych

Współrzędne geograficzne pionów pomiarowych wyznaczane są za pomocą aplikacji GPS Coordinaes oraz za pomocą własnego oprogramowania do obliczania współrzędnych geograficznych.

4. PODSTAWA PRAWNA

Rozporządzenie Ministra Zdrowia z dnia 17 grudnia 2019 r. w sprawie dopuszczalnych poziomów pól elektromagnetycznych w środowisku (Dz. U. 2019 poz. 2448).

Rozporządzenie Ministra Klimatu z dnia 17 lutego 2020 r. w sprawie sposobów sprawdzania dotrzymania dopuszczalnych poziomów pól elektromagnetycznych w środowisku (Dz. U. 2020 poz. 258).

Ustawa z dnia z dnia 27 kwietnia 2001 r. Prawo ochrony środowiska (t.j. Dz.U. 2021 poz.1973).

Ustawa z dnia 16 kwietnia 2020 r. o szczególnych instrumentach wsparcia w związku z rozprzestrzenieniem się wirusa SARS-CoV-2 (Dz. U. 2020 poz. 695).

Dokument DAB-18 "Akredytacja laboratoriów badawczych wykonujących pomiary pola elektromagnetycznego w środowisku, Wydanie 2 z dnia 25.06.2021 r.

5. METODYKA WYKONYWANIA POMIARÓW

Pkt. 25 ppkt. 1 załącznika do rozporządzenia Ministra Klimatu z dnia 17 lutego 2020 r. w sprawie sposobów sprawdzania dotrzymania dopuszczalnych poziomów pól elektromagnetycznych w środowisku (Dz. U. 2020 poz. 258).

Zgodnie z art. 122a ust. 1b ustawy Prawo ochrony środowiska, pomiarów nie przeprowadza się w lokalach mieszkalnych oraz użytkowych, w związku z obowiązującym obecnie stanem epidemii na terenie kraju.

6. WYNIKI POMIARÓW

Niepewność rozszerzona pomiaru składowej elektrycznej wynosi: 51,6% przy poziomie ufności 95% i współczynniku rozszerzenia $k=2$.

Zastosowano poprawki pomiarowe udostępnione przez Zleceniodawcę, umożliwiające uwzględnienie maksymalnych parametrów pracy instalacji.

W przypadku gdy wynik pomiaru uzyskany jako wartość wskazana przez miernik pola elektromagnetycznego jest wartością poniżej dolnej granicy akredytowanego zakresu pomiarowego, stosowane jest oznaczenie „pdg*”. W takim przypadku jest to wynik spoza zakresu akredytacji i do obliczenia wyników WME i WMH przyjmuje się wartość skorelowaną z rzeczywistym wynikiem pomiaru jako dolną granicę akredytowanego zakresu pomiarowego.

Tabela nr 1. Zestawienie wyników pomiarów

Zakres	Opis pionu pomiarowego ¹	Wartość zmierzona E ¹	Wysokość pomiarowa	Wartość obliczona H ¹	Poprawka pomiarowa	Wartość końcowa E ¹	Wartość końcowa H ¹	Wartość wskaźnikowa WME ¹	Wartość wskaźnikowa WMH ¹	Współrzędne geograficzne
		[V/m]	[m]	[A/m]	-	[V/m]	[A/m]	-	-	
1	2	3	4	5	6	7	8	9	10	11
1	GKP – az. 90°	1,1	2	0,003	1,65	2,8	0,007	0,10	0,10	54°36'19,7"N 18°14'23,8"E
2	GKP – az. 90°	1,4	2	0,004	1,65	3,5	0,009	0,13	0,13	54°36'19,7"N 18°14'27,4"E
3	GKP – az. 90°	1	2	0,003	1,65	2,5	0,007	0,09	0,09	54°36'19,7"N 18°14'32,1"E
4	GKP – az. 90°	pdg*	0,3-2	<0,002	1,65	<2,0	<0,005	<0,07	<0,07	54°36'19,7"N 18°14'34,7"E
5	GKP – az. 220°	1,2	2	0,003	1,65	3,0	0,008	0,11	0,11	54°36'19,1"N 18°14'20,7"E
6	GKP – az. 220°	1,5	2	0,004	1,65	3,8	0,010	0,13	0,14	54°36'18,5"N 18°14'19,8"E
7	GKP – az. 220°	1,3	2	0,003	1,65	3,3	0,009	0,12	0,12	54°36'17,8"N 18°14'18,8"E
8	GKP – az. 220°	1,2	2	0,003	1,65	3,0	0,008	0,11	0,11	54°36'16,7"N 18°14'17,2"E
9	GKP – az. 220°	1	2	0,003	1,65	2,5	0,007	0,09	0,09	54°36'15,5"N 18°14'15,5"E
10	GKP – az. 325°	1,2	2	0,003	1,65	3,0	0,008	0,11	0,11	54°36'20,7"N 18°14'20,2"E
11	GKP – az. 325°	1	2	0,003	1,65	2,5	0,007	0,09	0,09	54°36'22,0"N 18°14'18,6"E
12	GKP – az. 325°	0,8	2	0,002	1,65	2,0	0,005	0,07	0,07	54°36'23,3"N 18°14'16,9"E
13	GKP – az. 325°	pdg*	0,3-2	<0,002	1,65	<2,0	<0,005	<0,07	<0,07	54°36'25,8"N 18°14'13,8"E
14	GKP – az. 325°	pdg*	0,3-2	<0,002	1,65	<2,0	<0,005	<0,07	<0,07	54°36'27,6"N 18°14'11,6"E
15	GKP, wzdłuż linii prostej łączącej urządzenia nadawcze z najbliższą zabudową	pdg*	0,3-2	<0,002	1,65	<2,0	<0,005	<0,07	<0,07	54°36'26,4"N 18°14'18,7"E
16	GKP, wzdłuż linii prostej łączącej urządzenia nadawcze z najbliższą zabudową	pdg*	0,3-2	<0,002	1,65	<2,0	<0,005	<0,07	<0,07	54°36'25,3"N 18°14'24,0"E
17	GKP, wzdłuż linii prostej łączącej urządzenia nadawcze z najbliższą zabudową	pdg*	0,3-2	<0,002	1,65	<2,0	<0,005	<0,07	<0,07	54°36'23,0"N 18°14'23,1"E

Nr pionu	Opis pionu pomiarowego ¹	Wartość zmierzona E ²	Wysokość pomiarowa	Wartość obliczona H	Poprawka pomiarowa	Wartość końcowa E ³	Wartość końcowa H ⁴	Wartość wkładnikowa WME ⁵	Wartość wkładnikowa WMI ⁶	Współrzędne geodezyjne
		[V/m]	[m]	[A/m]	-	[V/m]	[A/m]	-	-	
1	2	3	4	5	6	7	8	9	10	11
18	GKP, wzdłuż linii prostej łączącej urządzenia nadawcze z najbliższą zabudową	pdg*	0,3-2	<0,002	1,65	<2,0	<0,005	<0,07	<0,07	54°36'23,4"N 18°14'20,4"E
19	GKP, wzdłuż linii prostej łączącej urządzenia nadawcze z najbliższą zabudową	pdg*	0,3-2	<0,002	1,65	<2,0	<0,005	<0,07	<0,07	54°36'24,8"N 18°14'29,2"E
20	GKP, wzdłuż linii prostej łączącej urządzenia nadawcze z najbliższą zabudową	pdg*	0,3-2	<0,002	1,65	<2,0	<0,005	<0,07	<0,07	54°36'22,3"N 18°14'28,5"E
21	GKP, wzdłuż linii prostej łączącej urządzenia nadawcze z najbliższą zabudową	pdg*	0,3-2	<0,002	1,65	<2,0	<0,005	<0,07	<0,07	54°36'18,9"N 18°14'38,4"E
22	GKP, wzdłuż linii prostej łączącej urządzenia nadawcze z najbliższą zabudową	0,8	2	0,002	1,65	2,0	0,005	0,07	0,07	54°36'17,9"N 18°14'30,6"E
23	GKP, wzdłuż linii prostej łączącej urządzenia nadawcze z najbliższą zabudową	0,9	2	0,002	1,65	2,3	0,006	0,08	0,08	54°36'18,9"N 18°14'23,3"E
24	GKP, wzdłuż linii prostej łączącej urządzenia nadawcze z najbliższą zabudową	0,8	2	0,002	1,65	2,0	0,005	0,07	0,07	54°36'17,8"N 18°14'25,2"E
25	GKP, wzdłuż linii prostej łączącej urządzenia nadawcze z najbliższą zabudową	pdg*	0,3-2	<0,002	1,65	<2,0	<0,005	<0,07	<0,07	54°36'15,5"N 18°14'30,6"E
26	GKP, wzdłuż linii prostej łączącej urządzenia nadawcze z najbliższą zabudową	pdg*	0,3-2	<0,002	1,65	<2,0	<0,005	<0,07	<0,07	54°36'13,4"N 18°14'28,5"E
27	GKP, wzdłuż linii prostej łączącej urządzenia nadawcze z najbliższą zabudową	pdg*	0,3-2	<0,002	1,65	<2,0	<0,005	<0,07	<0,07	54°36'11,9"N 18°14'23,6"E
28	GKP, wzdłuż linii prostej łączącej urządzenia nadawcze z najbliższą zabudową	pdg*	0,3-2	<0,002	1,65	<2,0	<0,005	<0,07	<0,07	54°36'13,0"N 18°14'20,4"E
29	GKP, wzdłuż linii prostej łączącej urządzenia nadawcze z najbliższą zabudową	pdg*	0,3-2	<0,002	1,65	<2,0	<0,005	<0,07	<0,07	54°36'14,3"N 18°14'23,5"E
30	GKP, wzdłuż linii prostej łączącej urządzenia nadawcze z najbliższą zabudową	0,9	2	0,002	1,65	2,3	0,006	0,08	0,08	54°36'16,0"N 18°14'20,7"E
31	GKP, wzdłuż linii prostej łączącej urządzenia nadawcze z najbliższą zabudową	pdg*	0,3-2	<0,002	1,65	<2,0	<0,005	<0,07	<0,07	54°36'16,1"N 18°14'25,0"E
32	GKP, wzdłuż linii prostej łączącej urządzenia nadawcze z najbliższą zabudową	pdg*	0,3-2	<0,002	1,65	<2,0	<0,005	<0,07	<0,07	54°36'12,3"N 18°14'08,9"E
33	GKP, wzdłuż linii prostej łączącej urządzenia nadawcze z najbliższą zabudową	0,8	2	0,002	1,65	2,0	0,005	0,07	0,07	54°36'16,2"N 18°14'12,5"E
34	GKP, wzdłuż linii prostej łączącej urządzenia nadawcze z najbliższą zabudową	pdg*	0,3-2	<0,002	1,65	<2,0	<0,005	<0,07	<0,07	54°36'17,6"N 18°14'10,7"E
35	GKP, wzdłuż linii prostej łączącej urządzenia nadawcze z najbliższą zabudową	pdg*	0,3-2	<0,002	1,65	<2,0	<0,005	<0,07	<0,07	54°36'20,2"N 18°14'08,0"E
36	GKP, wzdłuż linii prostej łączącej urządzenia nadawcze z najbliższą zabudową	1	2	0,003	1,65	2,5	0,007	0,09	0,09	54°36'18,8"N 18°14'15,4"E
37	GKP, wzdłuż linii prostej łączącej urządzenia nadawcze z najbliższą zabudową	pdg*	0,3-2	<0,002	1,65	<2,0	<0,005	<0,07	<0,07	54°36'20,2"N 18°14'14,1"E
38	GKP, wzdłuż linii prostej łączącej urządzenia nadawcze z najbliższą zabudową	pdg*	0,3-2	<0,002	1,65	<2,0	<0,005	<0,07	<0,07	54°36'23,7"N 18°14'10,1"E

Z. pomiar	Opis pionu pomiarowego ¹	Wartość zmierzona E ²	Wysokość pomiarowa	Wartość obliczona H	Poprawka pomiarowa	Wartość końcowa E ³	Wartość końcowa H ⁴	Wartość wskaźnikowa WME ⁵	Wartość wskaźnikowa WMH ⁵	Współrzędne geograficzne
		[V/m]	[m]	[A/m]	-	[V/m]	[A/m]	-	-	-
1	2	3	4	5	6	7	8	9	10	11
39	GKP, wzdłuż linii prostej łączącej urządzenia nadawcze z najbliższą zabudową	pdg*	0,3-2	<0,002	1,65	<2,0	<0,005	<0,07	<0,07	54°36'23,4"N 18°14'12,3"E
40	GKP, wzdłuż linii prostej łączącej urządzenia nadawcze z najbliższą zabudową	pdg*	0,3-2	<0,002	1,65	<2,0	<0,005	<0,07	<0,07	54°36'22,2"N 18°14'14,3"E
41	GKP – az. 24°	pdg*	0,3-2	<0,002	1,65	<2,0	<0,005	<0,07	<0,07	54°36'27,1"N 18°14'27,0"E

pdg* - poniżej dolnej granicy akredytowanego zakresu pomiarowego wynoszącej 0,8 V/m (<0,8 V/m) - wynik spoza zakresu akredytacji

1 oznaczenia: GKP - główny kierunek pomiarowy, PKP - pomocniczy kierunek pomiarowy, DPP - dodatkowy pion pomiarowy

2 maksymalna wartość chwilowa

3 wartość natężenia pola elektrycznego po uwzględnieniu poprawek pomiarowych i powiększona o niepewność pomiaru

4 wartość natężenia pola magnetycznego po uwzględnieniu poprawek pomiarowych i powiększona o niepewność pomiaru

5 dla wyników poniżej czułości zestawu pomiarowego przyjęto niepewność dla minimalnej wartości z zakresu pomiarowego

6 na podstawie rozpoznania źródeł oraz w uzgodnieniu ze Zleceniodawcą, do wyznaczenia wartości wskaźnikowej WME i WMH przyjęto wartości dopuszczalne pola elektrycznego i magnetycznego wynoszące odpowiednio 28 V/m oraz 0,073 A/m

7. STwierdzenie zgodności z wymaganiami

Rozporządzenie Ministra Zdrowia z dnia 17 grudnia 2019 r. (Dz. U. 2019 poz. 2448) określa zróżnicowane dopuszczalne poziomy pól elektromagnetycznych dla miejsc dostępnych dla ludności. Zgodnie z ww. rozporządzeniem, na podstawie rozpoznania źródeł pól e-m oraz w oparciu o wytyczne zleceńodawcy, dla rozpatrywanej instalacji przyjęto wartości dopuszczalne składowej elektrycznej i magnetycznej wynoszące odpowiednio 28 V/m oraz 0,073 A/m. Za wynik pomiaru przyjęto maksymalną wartość chwilową zgodnie z pkt 11 załącznika do rozporządzenia Ministra Klimatu z dnia 17 lutego 2020 r. (Dz. U. 2020 poz. 258).

Na podstawie przeprowadzonych pomiarów w dniu 22-03-2022r. stwierdzono, że w obszarze pomiarowym nie występują przekroczenia dopuszczalnych poziomów pól elektromagnetycznych określonych w ww. przepisach. Zgodnie z pkt 25 ppkt 1 oraz pkt 26 załącznika do rozporządzenia Ministra Klimatu z dnia 17 lutego 2020 r. (Dz. U. 2020 poz. 258) żadna z wartości wskaźnikowych WME i WMH nie przekracza wartości 1.

Załączniki:

1. Lokalizacja obiektu
2. Dokumentacja fotograficzna
3. Rys. 1

KONIEC SPRAWOZDANIA

Bez pisemnej zgody sprawozdanie nie może być powielane inaczej, jak tylko w całości.

W ciągu 14 dni od daty otrzymania sprawozdania przyjmowane są uwagi i zastrzeżenia w formie pisemnej na adres Laboratorium Badawczego.

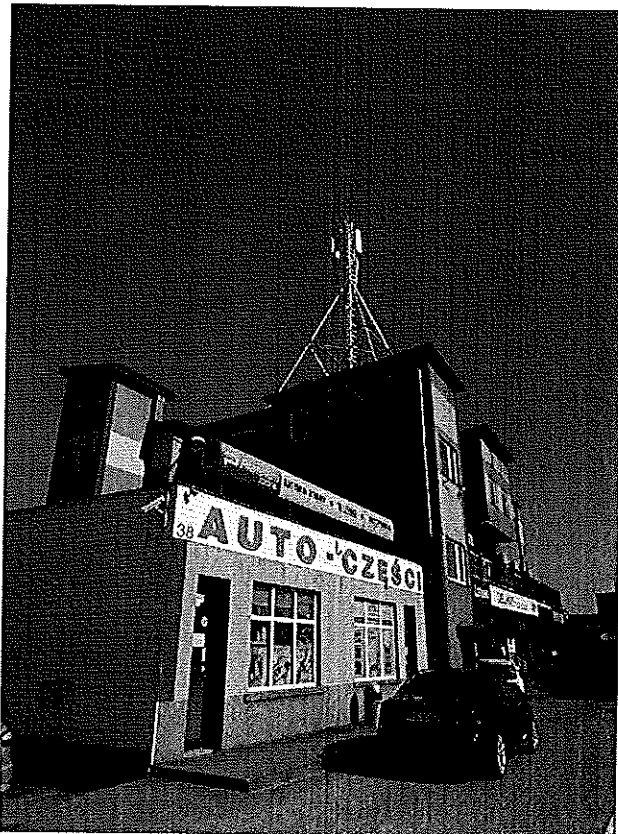
ZAŁĄCZNIK 1: LOKALIZACJA OBIEKTU



Współrzędne geograficzne obiektu	
długość :	18°14'21.90"E
szerokość :	54°36'19.70"N

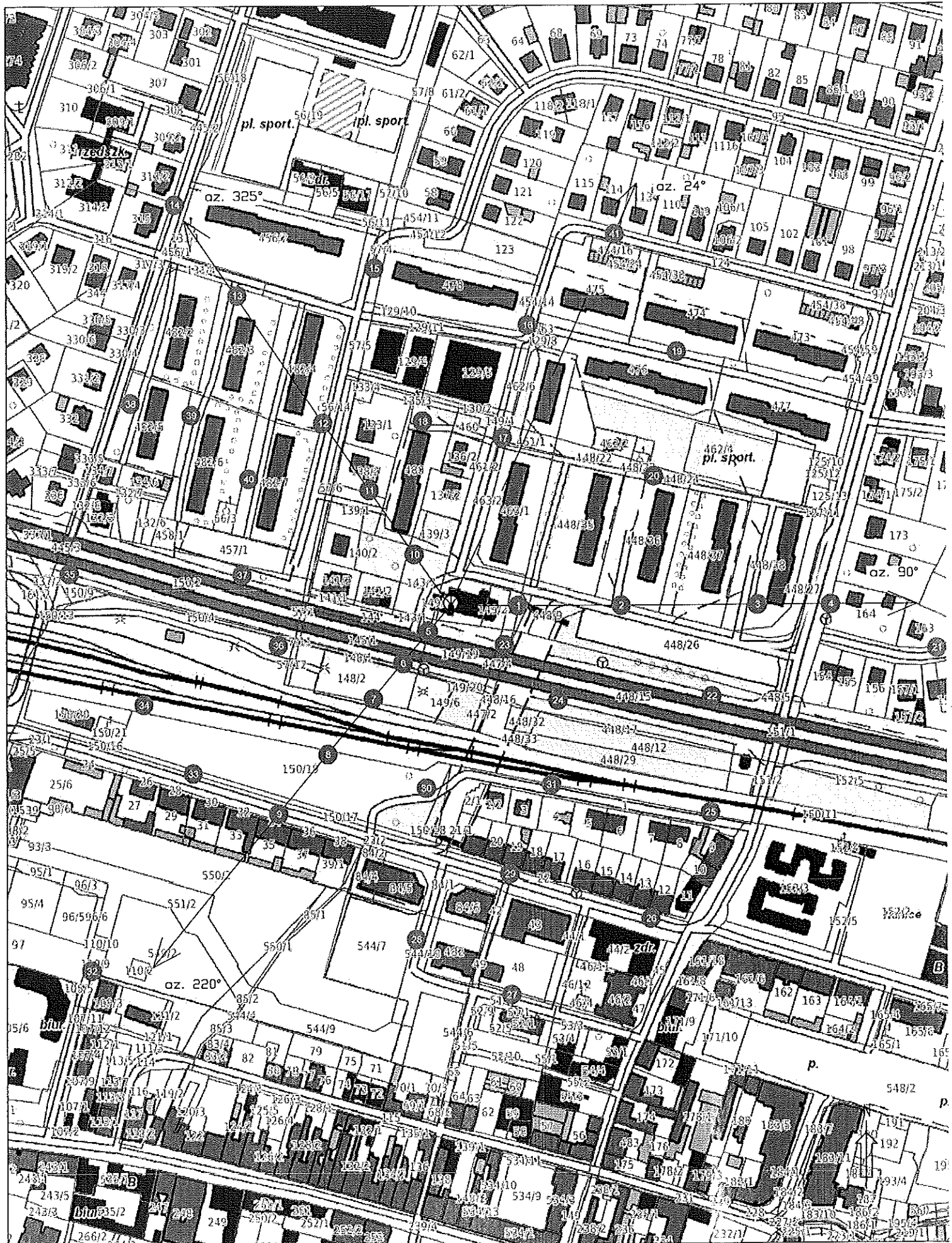
ZAŁĄCZNIK 2: DOKUMENTACJA FOTOGRAFICZNA

LBMT/062/03/22/PEMIOS



MOBI-TELEKOM Adam Macioch LABORATORIUM BADAWCZE
Al. Niepodległości 799A, 81-810 Sopot
Przedstawione wyniki dotyczą wyłącznie badanego obiektu w przedstawionej konfiguracji.
Sprawozdanie stanowi integralną całość, nie może być powielane inaczej, jak w całości.

Rys.1 Lokalizacja pionów pomiarowych



Legenda:
 ● Pion pomiarowy
 - - - Antena parabolienna
 ⊗ Instalacja będąca źródłem pola elektromagnetycznego

skala 1:2000

