

**RAPORT Z REALIZACJI „PROGRAMU OCHRONY
ŚRODOWISKA DLA POWIATU WEJHEROWSKIEGO
NA LATA 2020-2023 Z PERSPEKTYWĄ DO 2027”
ZA LATA 2020-2021¹
STAN NA 31.03.2022 R.**



OPRACOWAŁ: WYDZIAŁ ŚRODOWISKA

¹ Opracowano m. in. na podstawie: Planu Gospodarki Odpadami dla Województwa Pomorskiego 2022, Raportów o stanie środowiska województwa pomorskiego, danych oraz informacji: Głównego Urzędu Statystycznego, Państwowego Instytutu Geologicznego Państwowego Instytutu Badawczego, Głównego Inspektoratu Ochrony Środowiska, Wojewódzkiego Inspektoratu Ochrony Środowiska w Gdańsku oraz materiałów własnych

Spis treści

1. Wstęp.....	3
2. Ogólna charakterystyka powiatu wejherowskiego.....	3
3. Formy ochrony przyrody.....	11
4. Gospodarka odpadami.....	13
5. Gospodarka wodno-ściekowa	14
6. Instalacje gazowe	15
7. Stan czystości wód	15
8. Ocena jakości powietrza.....	18
9. Hałas w środowisku	22
10. Promieniowanie elektromagnetyczne	23
11. Energia odnawialna	25
12. Kontrole Pomorskiego Inspektora Ochrony Środowiska przeprowadzone na terenie powiatu wejherowskiego.....	25
13. Realizacja działań systemowych oraz celów strategicznych za lata 2020-2021.....	27
13.1 Rozwój transportu.....	27
13.2 Rozwój turystyki, rekreacji i rolnictwa.....	43
13.3 Przemysł, usługi i energetyka zawodowa oraz zrównoważone wykorzystanie surowców, materiałów, wody i energii.....	43
13.4 Ochrona dziedzictwa przyrodniczego i racjonalne użytkowanie zasobów przyrody.....	44
13.4.1 Ochrona przyrody i krajobrazu.....	44
13.4.2 Ochrona lasów	46
13.4.3 Ochrona powierzchni ziemi	47
13.4.4 Gospodarowanie zasobami geologicznymi	50
13.5 Poprawa jakości środowiska i bezpieczeństwa.....	50
13.5.1 Jakość powietrza.....	50
13.5.2 Ochrona wód	57
13.5.3 Oddziaływanie hałasu i pól elektromagnetycznych	61
13.6 Środowisko a zdrowie.....	62
14 Podsumowanie.....	63

1. Wstęp

Zgodnie z art. 17 ust. 1 ustawy z dnia 27 kwietnia 2001 r. Prawo ochrony środowiska (tekst jedn. Dz.U. z 2021r. poz. 1973 ze zm.) Organ wykonawczy powiatu, w celu realizacji polityki ochrony środowiska, sporządza powiatowe programy ochrony środowiska, uwzględniając cele zawarte w strategiach, programach i dokumentach programowych, o których mowa w art. 14 ust. 1 Prawa ochrony środowiska.

Rada Powiatu Wejherowskiego uchwałą Nr VI/XI/189/19 z dnia 13 grudnia 2019 r. podjęła uchwałę w sprawie przyjęcia „Programu Ochrony Środowiska dla Powiatu Wejherowskiego na lata 2020-2023 z perspektywą do roku 2027”.

W myśl art. 18 ust. 2 ustawy Prawo ochrony środowiska z wykonania programu organ wykonawczy powiatu sporządza co 2 lata raporty, które przedstawia się radzie powiatu.

Po przedstawieniu raportu radzie powiatu raport jest przekazywany przez organ wykonawczy powiatu do organu wykonawczego województwa (art. 18 ust. 3 ustawy Prawo ochrony środowiska).

Dla potrzeb opracowania Raportu wystąpiono o przekazanie informacji do podmiotów realizujących cele Programu w imieniu Powiatu Wejherowskiego oraz odpowiedzialnych za realizację zadań ustawowych m.in. w zakresie kontroli przestrzegania przepisów o ochronie środowiska na terenie Powiatu. Raport z realizacji zadań ujętych w Programie ochrony środowiska ma na celu weryfikację, walidację oraz ocenę działań, które podejmowano w okresie sprawozdawczym w latach 2020-2021. Działania te miały na celu osiągnięcie celów długoterminowych oraz średnioterminowych zawartych w Programie Ochrony Środowiska dla Powiatu Wejherowskiego.

2. Ogólna charakterystyka powiatu wejherowskiego

Powiat wejherowski położony jest w północnej części województwa pomorskiego. Leży w obrębie dwóch jednostek fizyczno-geograficznych – makroregionów: Pobrzeża Koszalińskiego - na północy i Pojezierza Wschodniopomorskiego - na południu.

Pobrzeże Koszalińskie charakteryzuje się licznymi obniżeniami rynnowymi rozcinającymi morenę denną na szereg płatów zwanych kępami (m in.: Kępa Pucka, Gniewinowska, Salińska i Osiecka). Na północy powiatu piaszczyste wydmy utworzyły mierzeję zwaną Mierzeją Słowińską (Kaszubską). Na zapleczu Mierzei, w stronę wysoczyzny, rozciąga się pas obniżen wypełnionych pokładami torfu zwany Równiną Błot Przymorskich. Na południu zamyka ten region, biegnąca ze wschodu na zachód Pradolina Redy-Łeby (płyną nią wody rzek Redy i Łeby).

Północne krańce Pojezierza Wschodniopomorskiego zajmuje Wysoczyzna Pojezierza Kaszubskiego. Zbudowana jest ona z moren dennych i nałożonych na nie moren czołowych. Utwory morenowe są porozcinane licznymi, różnej szerokości i długości, dolinami erozyjnymi, często głęboko wciętymi w podłoże.

Na terenie powiatu wejherowskiego największe powierzchnie zajmują gleby brunatnoziemne, głównie brunatne wylugowane i płowe. Wytworzyły się one na obszarze morenowym glin, utworów pylastych i piasków naglinowych. Dość znaczne powierzchnie pokrywają również gleby bielicoziemne związane z piaskami luźnymi i słabogliniastymi Sandru Piaśnickiego i Mierzei Słowińskiej.

Powiat wejherowski, podobnie jak pozostałe ziemie Polski, leży w strefie przejściowej klimatów morskiego i kontynentalnego. Nadmorskie położenie powoduje, że lokalny klimat podlega oddziaływaniu Morza Bałtyckiego. Wyraża się to m. in. najmniejszą roczną amplitudą temperatury, łagodną zimą i chłodnym latem, przewagą wiatrów z sektora zachodniego, często wiejących z dużą prędkością. W ostatnich latach zauważa się częstsze występowanie anomalii pogodowych (nadmierne gwałtowne opady, silne wiatry, upały i susze).

Sieć wód powierzchniowych tworzą średnie i małe rzeki, jeziora oraz liczne kanały i rowy melioracyjne. Większa część powiatu znajduje się w obszarze dorzecza rzek Przymorza, tylko południowo-wschodnia część gminy Szemud leży w dorzeczu Wisły (w zlewni rz. Raduni-Motławy-Martwej Wisły). Na obszarze naszego powiatu znajdują się zlewnie rzek: Redy, Łeby, Piaśnicy i Zagórskiej Strugi oraz w mniejszych częściach: Kaczej, Gizdepki i Łupawy, a także Raduni - z dorzecza Wisły. Największy obszar powiatu zajmuje zlewnia rzeki Redy, której całkowita powierzchnia wynosi 485,2 km², z tego większość leży w granicach powiatu wejherowskiego. Całkowita długość Redy wynosi 50,6 km (w tym ok. 38 km na terenie powiatu wejherowskiego). Jej największymi dopływami są Bolszewka z Gościciną i Cedron.

Na terenie powiatu znajduje się 46 jezior o powierzchni przekraczającej 1,0 ha. Większość z nich położona jest w południowej części powiatu. Największym jeziorem jest jez. Żarnowieckie o powierzchni 1425 ha i objętości 121 mln m³. W sąsiedztwie jez. Żarnowieckiego znajduje się jeden z największych w Europie sztucznych zbiorników. Jego powierzchnia wynosi 122 ha, a pojemność 13,6 mln m³ wody, która służy do napędzania 4 turbin wodnych elektrowni szczytowo-pompowej w Czymanowie.

W całym powiecie dominuje śnieżny reżim zasilania wód powierzchniowych, ze znaczną przewagą zasilania podziemnego i z wiosennymi wezbrzeniami roztopowymi. Wezbrzenia rzek powiatu są głównie związane z intensywnymi opadami w okresie letnim i jesiennym (wezbrania opadowe) oraz rzadziej - z roztopami w okresie wczesno-wiosennym (wezbrania roztopowe). Ze względu na górski charakter wielu rzek, ich wezbrania powodziowe charakteryzują się dużą gwałtownością. W ciągu doby, po ulewnych deszczach lub nagłych roztopach, poziom wody może wzrosnąć. Skutkiem tego na terenie powiatu występuje zagrożenie powodziowe. Według map zagrożenia powodziowego, opracowanych na zlecenie Krajowego Zarządu Gospodarki Wodnej, na terenie powiatu wejherowskiego wyznaczono obszary zagrożenia powodziowego w:

- obrębnie miast: Wejherowa, Redy – ze względu na wysokie stany wód rz. Redy i Cedronu oraz Rumi - Zagórskiej Strugi;
- gminie Wejherowo – z uwagi na Redę i dolne odcinki Bolszewki i Gościciny;
- gminach Łęczyce i Linia – ze względu na wysokie stany Łeby.



Mapa zagrożenia powodziowego fragmentu miasta Wejherowa z prawdopodobieństwem wystąpienia 10% (raz na 10 lat) Źródło: wody.isok.gov.pl

Zasięgi tych obszarów można znaleźć pod adresem:

https://wody.isok.gov.pl/imap_kzgw/?gpmmap=gpMZP.

Z uwagi na potencjalną awarię zbiornika górnego elektrowni Żarnowiec zagrożenie powodziowe może wystąpić również w gminie Gniewino, w jego sąsiedztwie.

Powiat posiada znaczące zasoby wód podziemnych, ważne dla zaopatrzenia ludności w wodę. W celu ich ochrony wyznaczono Główne Zbiorniki Wód Podziemnych. W obrębie powiatu wejherowskiego znajduje się (w części lub całości) 6 takich zbiorników:

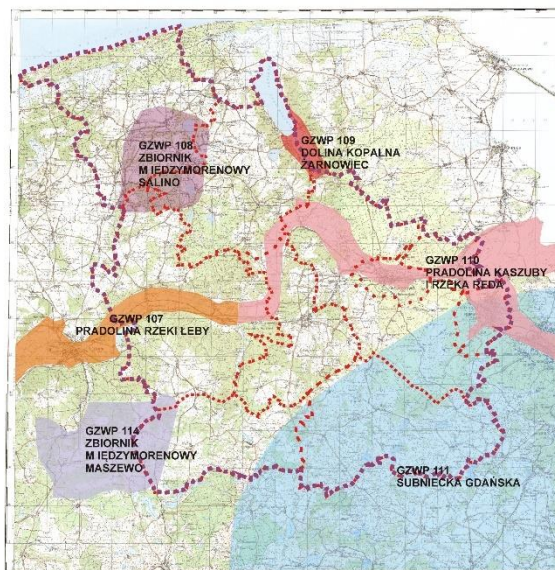
1) w osadach czwartorzędowych:

- Główny zbiornik wód podziemnych nr 110 (GZWP nr 110 „Pradolina Kaszuby i rzeka Reda”),
- Główny zbiornik wód podziemnych nr 109 (GZWP nr 109 „Dolina kopalna Żarnowiec”),
- Główny zbiornik wód podziemnych nr 108 (GZWP nr 108 „Zbiornik międzymorenowy Salino”),
- Główny zbiornik wód podziemnych nr 107 (GZWP nr 107 „Pradolina rzeki Łeba”),
- Główny zbiornik wód podziemnych nr 114 (GZWP nr 114 „Zbiornik międzymorenowy Maszewo”):

2) w osadach kredowych:

- Główny zbiornik wód podziemnych nr 111 (GZWP nr 111 „Subniecka Gdańska”).

Największymi zasobami charakteryzuje się GZWP nr 110, w którego obrębie zlokalizowano dwa największe ujęcia wód podziemnych: „Reda” i „Rumia”, dostarczające wodę dla Redy, Rumi, a także dla części Gdyni i gminy Kosakowo.



Zbiorniki wód podziemnych na terenie powiatu wejherowskiego²

Większa część obszaru powiatu jest bezleśna, z czego znaczne tereny zajmuje roślinność antropogeniczna - towarzysząca człowiekowi. Głównie jest to roślinność pól uprawnych, łąk i pastwisk oraz terenów zurbanizowanych. Większe obszary leśne utrzymują się głównie na ubogich siedliskach powstałych z piasków luźnych (np. Puszcza Darżlubska, lasy na Mierzei Słowińskiej) lub też w miejscach trudnodostępnych (np. w strefach krawędziowych: Wysoczyzny Pojezierza Kaszubskiego lub kęp Pobrzeża Kaszubskiego). Lasy bukowe oraz lasy bukowo-dębowe panują głównie w strefie występowania utworów morenowych. Sosnowe bory świeże dominują na sandrach i wydmach. Lasy grądowe ograniczyły swoje występowanie do dolnych partii lokalnych rozcięć erozyjnych i wyższych partii dolin rzecznych. W podmokłych fragmentach dolin występują lasy łąkowe i niskie grądy. Zagłębienia bezodpływowe, szczególnie wśród kompleksów leśnych i w otoczeniu jezior porastają bory bagienne lub olsy, albo są to bezleśne obszary torfowiskowe torfowisk niskich, przejściowych lub wysokich.

W skład powiatu wejherowskiego wchodzi 10 jednostek administracyjnych (gmin), w tym: 3 miejskie: Wejherowo, Reda, Rumia oraz 7 gmin wiejskich: Choczewo, Gniewino, Linia, Luzino, Łęczyce, Szemud, Wejherowo, podzielonych na 109 sołectw i tak w gminie: Choczewo – 14, Gniewino - 12, Linia - 13, Luzino - 12, Łęczyce - 24, Szemud – 23 i Wejherowo - 16.

Na koniec 2020 r. ludność powiatu wejherowskiego liczyła 219 457 mieszkańców. W trzech miastach mieszka przeszło 57,4% ludności powiatu. Wśród miast dominuje Wejherowo, tuż za nim jest Rumia. Z gmin wiejskich najludniejszą jest gmina Wejherowo, najmniej mieszkańców liczą gminy: Gniewino, Linia i Choczewo. Dane dotyczące 2021r. nie zostały jeszcze opublikowane na stronie Głównego Urzędu Statystycznego.

² <https://www.pgi.gov.pl/psh/dane-hydrogeologiczne-psh/947-bazy-danych-hydrogeologiczne/8890-gzwp.htm>



Podział administracyjny powiatu wejherowskiego³⁾

Powierzchnia powiatu wejherowskiego wynosi 128 748 ha, z czego aż 93 % powierzchni powiatu to grunty wiejskie, a tylko 7 % przypada na tereny miejskie.

Dominującymi użytkami, mającymi podobny udział, są grunty rolne (46 %) oraz lasy i zadrzewienia (45 %). Grunty zabudowane i zurbanizowane zajmują około 8 %, a grunty pod wodami około 2 % powierzchni powiatu.

Systematycznie zwiększa się obszar gruntów przeznaczonych pod zabudowę. W latach 2020-2021 przybyło 486 ha tych terenów. Największy przyrost, w stosunku do 2019r., wystąpił w gminach: Szemud + 315 ha, w miastach odpowiednio: Rumia - 42 ha, Reda - 19 ha i Wejherowo - 7 ha.

Powierzchnia powiatu wg grup użytkowania w ha (stan na dzień 31.12.2020 r.)⁴⁾

Gmina	Powierzchnia ogółem	Grunty rolne	Lasy i zadrzewienia	Grunty zabudowane i zurbanizowane	Grunty pod wodami	Użytki ekologiczne	Tereny różne
	ha						
Miasto Reda	3343	1260	1489	577	19	0	0
Miasto Rumia	3010	733	1320	948	7	0	2
Miasto Wejherowo	2696	416	1387	864	23	6	3
Choczewo	18508	9168	8235	635	462	7	0
Gniewino	17654	7489	7608	703	1781	0	73
Linia	12002	6572	4620	519	273	18	0
Luzino	11133	5771	4715	694	27	14	12
Lęczyce	23270	9646	12526	825	95	53	119
Szemud	17602	11681	4056	1525	363	6	1
Wejherowo	19389	6076	11811	1231	240	26	30
miasta	9049	2409	4193	2389	49	6	5

³⁾ źródło: http://wejherowo.podgik.pl/iGeoMap/Data/Wejherowo/www_start/images/mapa.jpg

⁴⁾ Starostwo Powiatowe w Wejherowie

Gmina		Powierzchnia ogółem	Grunty rolne	Lasy i zadrzewienia	Grunty zabudowane i zurbanizowane	Grunty pod wodami	Użytki ekologiczne	Tereny różne
powiat wejherowski	wsie	119558	56304	53496	6160	3239	124	235
	razem	128607	58713	57689	8547	3288	130	240

Powierzchnia powiatu wg grup użytkowania w ha (stan na dzień 31.12.2021 r.)⁵

Gmina		Powierzchnia ogółem	Grunty rolne	Lasy i zadrzewienia	Grunty zabudowane i zurbanizowane	Grunty pod wodami	Użytki ekologiczne	Tereny różne
Miasto Reda		3343	1254	1487	586	19	0	0
Miasto Rumia		3006	708	1315	974	7	0	2
Miasto Wejherowo		2699	421	1388	864	23	6	3
Choczewo		18550	9192	8246	649	463	7	0
Gniewino		17630	7473	7598	707	1779	0	73
Linia		11984	6575	4613	523	273	18	0
Luzino		11144	5641	4720	744	27	14	12
Łęczycze		23284	9656	12485	928	96	53	119
Szemud		17688	11719	4054	1551	363	6	1
Wejherowo		19420	6077	11813	1255	245	26	30
powiat wejherowski	miasta	9048	2409	4190	2424	49	6	5
	wsie	119700	56333	53529	6357	3246	124	228
	razem	128748	58724	57719	8781	3295	130	233

W granicach administracyjnych miast około połowy ich obszaru zajmują lasy i zadrzewienia (około 47 %), zaś tereny zabudowane i zurbanizowane tylko czwartą część (około 27 %). Najwięcej lasów i zadrzewień jest w Wejherowie (około 51% powierzchni miasta) najmniej w Rumi (44 %). Najbardziej zabudowanymi miastami są Wejherowo (32 % to tereny zabudowane i zurbanizowane) i Rumia (32 % powierzchni), w Redzie grunty te zajmują około 17 % powierzchni miasta. W terenach wiejskich dominują, w prawie równych częściach, grunty rolne (47 %), lasy i zadrzewienia (45 %). Grunty zabudowane i zurbanizowane to około 5 % obszaru terenów wiejskich. Najbardziej lesistą gminą jest Gmina Wejherowo - 61 % gminy to lasy i zadrzewienia. Grunty rolne największy obszar zajmują w gminie Szemud (66 %); jest to gmina, na terenie której jest najmniej lasów (23 % powierzchni gminy). W tej gminie jest też największy procent terenów zabudowanych i zurbanizowanych (9 %). W gminie Gniewino jest najwięcej wód powierzchniowych (10 %) – w jej granicach jest jez. Żarnowieckie - największe w powiecie i jedno z największych w województwie pomorskim.

Program „Monitoring chemizmu gleb ornych Polski”⁶ stanowi element Państwowego Monitoringu Środowiska w zakresie jakości gleb i ziemi, który prowadzi Regionalny Wydział Monitoringu Środowiska w Gdańsku Głównego Inspektoratu Ochrony Środowiska. Celem Programu jest ocena stanu zanieczyszczenia i zmian właściwości gleb w wymiarze czasowym

⁵ Starostwo Powiatowe w Wejherowie

⁶ Regionalny Wydział Monitoringu w Gdańsku GIOŚ

i przestrzennym. Monitoring chemizmu gleb ornych Polski jest realizowany od roku 1995. W 5-letnich odstępach czasowych pobierane są próbki glebowe z 216 stałych punktów pomiarowo-kontrolnych, zlokalizowanych na gruntach ornych charakterystycznych dla pokrywy glebowej kraju. Na terenie powiatu wejherowskiego w ramach sieci monitoringu chemizmu gleb ornych Polski zlokalizowany jest jeden punkt pomiarowy w miejscowości Kielno w gminie Szemud. Kolejna, szósta tura monitoringu przypadła na lata 2020-2022. Wyniki badań uzyskanych w ramach monitoringu chemizmu gleb ornych udostępniane są na stronie internetowej GIOŚ pod adresem https://www.gios.gov.pl/chemizm_gleb/index.php?mod=pomiary. Aktualizacja danych o wyniki z szóstej tury ma nastąpić w I kwartale 2022 roku.

Na naszym terenie znajdują się gospodarstwa rybackie, przede wszystkim są to hodowle pstrąga, wymagające do prowadzenia hodowli stałego przepływu wód. Pobór wód odbywa się za pomocą urządzeń piętrzących. Po przepłynięciu przez stawy hodowlane, tzw. „wody produkcyjne” są odprowadzane z powrotem do cieków. W powiecie wejherowskim gospodarka rybacka, na rzekach i jeziorach własności Skarbu Państwa, prowadzona jest głównie przez Polski Związek Wędkarski. Jest on stowarzyszeniem zaangażowanym w działalność, w zakresie ochrony wód przed kłusownictwem i dewastacją środowiska wodnego oraz poprawy jakości użytkowanych wód.

Lasy w powiecie wejherowskim zajmują powierzchnię 57 353 ha⁷. Głównym gatunkiem lasotwórczym jest sosna, mniejsze powierzchnie zajmuje buk, dąb i świerk. Największe obszary zajmują siedliska borów mieszanych i lasów mieszanych. Większość z nich jest własnością Skarbu Państwa (87 %), tylko 12 % - to lasy osób fizycznych, a niecały 1% - innych właścicieli. Lasy stanowiące własność Skarbu Państwa należą w przeważającej większości do Lasów Państwowych, administrowanych przez 6 Nadleśnictw: Strzebielino, Gdańsk, Choczewo, Wejherowo, Kartuzy i Lębork. Największy obszar przypada na nadleśnictwa: Strzebielino i Choczewo, najmniejszym obszarem lasów na terenie powiatu administrują Nadleśnictwa Kartuzy i Lębork.

Nadleśniczowie Nadleśnictw Strzebielino, Gdańsk, Choczewo, Wejherowo i Kartuzy, z upoważnienia Starosty Wejherowskiego, prowadzą nadzór nad gospodarką prowadzoną w lasach niepaństwowych. Podstawą do prowadzenia gospodarki leśnej są plany urządzenia lasu – w przypadku lasów własności Skarbu Państwa, lub uproszczone plany urządzenia lasu albo inwentaryzacje stanu lasu, sporządzone dla lasów niebędących własnością Skarbu Państwa.

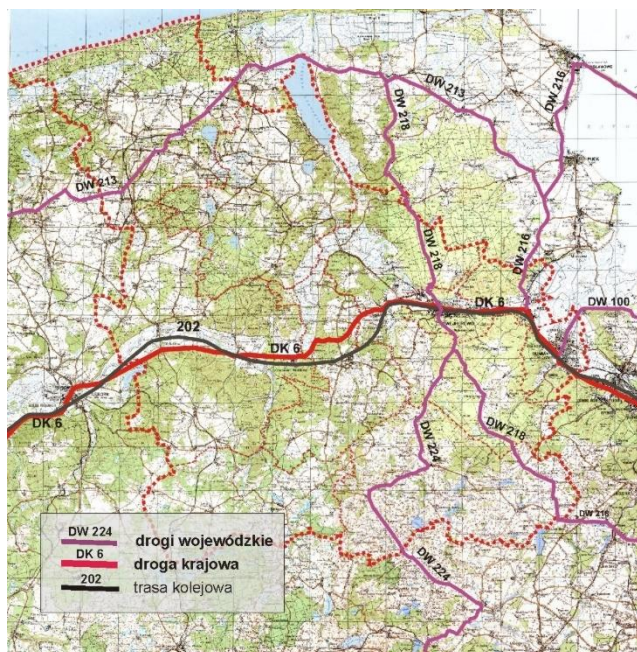
W 2020 r. zatwierdzone zostały „Uproszczone Plany Urządzenia Lasu sporządzone dla osób fizycznych i wspólnot gruntowych”, które stanowią podstawę do prowadzenia racjonalnej gospodarki leśnej. Dokumenty te zostały sporządzone dla siedmiu gmin wiejskich oraz miast: Redy, Rumi oraz Wejherowa na łączną powierzchnię 7046 ha. Plany te będą obowiązywać do 31 grudnia 2028 r.

W 2020 r. nadleśnictwa pełniły kontrolę:

- Nadleśnictwo Strzebielino – 4764 ha,
- Nadleśnictwo Gdańsk – 2002 ha,
- Nadleśnictwo Choczewo – 393 ha,
- Nadleśnictwo Wejherowo – 173 ha,
- Nadleśnictwo Kartuzy – 155 ha.

⁷ Starostwo Powiatowe w Wejherowie

Głównymi szlakami komunikacyjnymi w powiecie są: droga krajowa DK 6 - Goleniów-Koszalin – Gdańsk, drogi wojewódzkie DW nr: 100, 213, 216, 218 i 224 oraz trasa kolejowa nr 202 - Gdańsk – Słupsk – Stargard Szczeciński.



Rozmieszczenie głównych szlaków komunikacyjnych

Powiat wejherowski jest powiatem o charakterze rolniczo-przemysłowym. Według stanu na dzień 31 grudnia 2020 r. w powiecie wejherowskim zarejestrowanych było 26 901 podmiotów gospodarki narodowej⁸. W stosunku do roku 2019 zwiększyła się o ok. 4,7 % liczba podmiotów gospodarczych. Nadal wyraźnie dominuje sektor prywatny nad publicznym⁹. Dane dotyczące 2021r. nie zostały jeszcze opublikowane na stronie Głównego Urzędu Statystycznego.

Ze względu na rozwój gospodarczy na terenie powiatu wejherowskiego w ostatnich latach wzrasta liczba pracowników zatrudnionych w rozwijających się zakładach przemysłowych np. w Rumi, Redzie i Wejherowie oraz gminach: Wejherowo czy Szemud. Ponadto fragment gminy Gniewino objęty jest Pomorską Specjalną Strefą Ekonomiczną terenu Żarnowiec, specjalizującą się w takich branżach przemysłu jak: przemysł materiałów budowlanych, metalowy, maszynowy, elektroniczny, czy przetwórstwo rolno-spożywcze.

Do największych zakładów produkcyjnych na terenie powiatu zaliczyć można m. in.: „PORTA KMI POLAND” w Bolszewie, „BALEX METAL” Sp. z o.o. w Bolszewie, H+H Polska Sp. z o. o. Zakład w Redzie, Gościńską Fabrykę Mebli Sp. z o.o. w Gościcinie, THAI UNION POLAND Sp. z o. o. w Strzebielinku, Elektrownię Wodną Żarnowiec w Czymanowie, „EKO DOLINA” Sp. z o.o. w Łężycach, Markisol International Ltd. Sp. z o.o. z Gościcina.

⁸ Główny Urząd Statystyczny

⁹ Główny Urząd Statystyczny

Potrzeby energetyczne (grzewcze) w powiecie wejherowskim zaspokajane są przez kotłownie komunalne - obsługujące miasta, przemysłowe oraz kotłownie indywidualne. Do największych zakładów wytwarzających energię ciepłą na terenie powiatu należą:

- Zakład Energetyki Ciepłej Wejherowo należący do Okręgowego Przedsiębiorstwa Energetyki Ciepłej w Gdyni Sp. z o. o. (OPEC Gdynia) – dostarczający ciepło i ciepłą wodę użytkową mieszkańcom Wejherowa; w zakładzie produkowana jest także energia elektryczna z agregatu napędzanego gazem ziemnym, ciepło z jego chłodzenia wykorzystywane jest do celów grzewczych;
- Miejskie Przedsiębiorstwo Ciepłowniczo-Komunalne KOKSIK Sp. z o. o. w Redzie - energia ciepła dla miasta Redy.

Do Rumi ciepło dostarczane jest głównie z elektrociepłowni w Gdyni należącej do OPEC Gdynia. W pozostałych miejscowościach ciepło pozyskuje się z kotłowni indywidualnych lub zakładowych.

Przez powiat wejherowski przebiegają 3 linie najwyższego napięcia (400 kV): jedna od Elektrowni Żarnowiec na zachód, w kierunku Słupska i 2 na południe w kierunku Gdańska oraz kilka linii wysokiego napięcia – 100 kV.

3. Formy ochrony przyrody

Na terenie powiatu wejherowskiego utworzono 12 rezerwatów przyrody, o łącznej powierzchni (786,08 ha), są to: Mierzeja Sarbska, Choczewskie Cisy, Borkowskie Wąwozy, Pużyckie Łęgi, Długosz Królewski w Łęczynie, Wielistowskie Źródlika, Wielistowskie Łęgi, Paraszyńskie Wąwozy, Gałęźna Góra, Lewice, Pełcznica, Cisowa (w części).

W powiecie wejherowskim położone są fragmenty dwóch parków krajobrazowych: Trójmiejskiego i Kaszubskiego Parku Krajobrazowego z otulinami oraz otulina Nadmorskiego Parku Krajobrazowego. Na terenie powiatu zajmują one łączną powierzchnię – 13 276,93 ha, w tym Trójmiejski Park Krajobrazowy – 11 598,63 ha (gm. Wejherowo, gm. Szemud, m. Rumia i m. Wejherowo) i Kaszubski Park Krajobrazowy – 1 678,3 ha (całość na terenie gm. Linia).

Na terenie powiatu położonych jest 5 obszarów chronionego krajobrazu (niektóre tylko częściowo) o łącznej powierzchni 44 194,3 ha (gm. Choczewo, gm. Gniewino, gm. Linia, gm. Luzino, gm. Łęczyce, gm. Wejherowo, m. Reda oraz m. Wejherowo).

Na terenie powiatu, ustanowiono 236 pomników przyrody (w tym na terenie gminy: Choczewo – 37, Gniewino – 18, Linia – 2, Luzino – 26, Łęczyce – 27, Szemud – 8, Wejherowo – 49, m. Reda – 20, m. Rumia – 25, m. Wejherowo – 17).

Ustanowiono także 47 użytki ekologiczne o łącznej powierzchni 140,9 ha. Położone są one w granicach Nadleśnictwa Strzebielino (gm. Linia, gm. Luzino, gm. Łęczyce), Nadleśnictwa Choczewo (gm. Choczewo i gm. Łęczyce) oraz Nadleśnictwa Wejherowo i Gdańsk (gm. Wejherowo).

Na obszarze Kaszubskiego Parku Krajobrazowego, utworzono 2 zespoły przyrodniczo-krajobrazowe. Położone są one częściowo na terenie naszego powiatu w gm. Linia.

Na teren powiatu utworzono 17 obszarów Natura 2000, w tym 4 obszary specjalnej ochrony ptaków (PLB) i 13 specjalnych obszarów ochrony siedlisk (PLH) są to:

- 1) PLB990002 - PRZYBRZEŻNE WODY BAŁTYKU - częściowo
- 2) PLB220005 - LASY LĘBORSKIE
- 3) PLB220007 - PUSZCZA DARŻLUBSKA - częściowo
- 4) PLB220008 - LASY MIRACHOWSKIE - częściowo
- 5) PLH220002 - BIAŁE BŁOTO
- 6) PLH220003 - BIAŁOGÓRA - częściowo
- 7) PLH220006 - DOLINA GÓRNEJ ŁEBY - częściowo
- 8) PLH220014 - KURZE GRZĘDY - częściowo
- 9) PLH220018 - BAGNO BIAŁA
- 10) PLH220019 - ORLE
- 11) PLH220020 - MIERZEJA SARBSKA - częściowo
- 12).PLH 220023 - PARAZYŃSKIE BUCZYNY
- 13) PLH220024 - PEŁCZNICA
- 14) PLH220075 - MECHOWISKA ZĘBLEWSKIE
- 15) PLH220084 - WEJHEROWO
- 16) PLH220096 - JEZIORA CHOCZEWSKIE
- 18) PLH 220099 - OPALIŃSKIE BUCZYNY
- 17) PLH 220102 - BEZLIST KOŁO WEJHEROWA



Obszary Natura 2000 w powiecie wejherowskim

4. Gospodarka odpadami

Podstawowym aktem prawnym, regulującym gospodarkę odpadową, są ustawa z dnia 14 grudnia 2012 r. o odpadach (tekst jedn. Dz. U. z 2022 r. poz. 699) oraz ustawa z dnia 13 września 1996 r. o utrzymaniu czystości i porządku w gminach (tekst jedn. Dz. U. z 2021 r. poz. 888 z późn. zm.).

Założeniem funkcjonowania gospodarki odpadami komunalnymi w Polsce jest system rozwiązań regionalnych. W *Programie Gospodarki Odpadami dla Województwa Pomorskiego 2022* (Dz. Urz. Woj. Pom. z 2017 r. poz. 416), województwo pomorskie podzielono na 4 regiony gospodarki odpadami komunalnymi, Region: Północny, Południowy, Wschodni i Zachodni. Powiat wejherowski położony jest w Regionie Północnym. W regionie tym funkcjonuje 6 regionalnych instalacji przetwarzania odpadów komunalnych (RIPOK). 4 z nich są instalacjami z dużą możliwością kompleksowego przetwarzania odpadów. Są to: RIPOK Eko Dolina w Łężycach, RIPOK Szadółki w Gdańsku, RIPOK Czarnówko w Czarnówku (pow. lęborski) oraz RIPOK Chlewnica w Chlewnicy (pow. słupski). Pozostałe 2 instalacje: RIPOK Swarzewo (pow. pucki) i RIPOK Łeba (pow. lęborski) przetwarzają odpady zielone. W powiecie wejherowskim, oprócz RIPOK Eko Dolina w Łężycach. Do 2019r. było czynne składowisko odpadów komunalnych w Rybskiej Karczmi.



Region północny - instalacje do przetwarzania odpadów¹⁰

¹⁰ Na podstawie Programu Gospodarki Odpadami dla Województwa Pomorskiego 2022 (Dz. Urz. Woj. Pom. z 2017 r. poz. 416)

5. Gospodarka wodno-ściekowa

Na terenie powiatu wejherowskiego w wodę pitną mieszkańcy zaopatrywani są z ujęć wód podziemnych. Największymi są ujęcia zaopatrujące w wodę miasta:

- Cedron: studnie pobierające wody z utworów czwartorzędowych dostarczające wodę dla Wejherowa,
- Reda: studnie pobierające wody z utworów czwartorzędowych i paleogeńskich (oligocen), zaopatrujące w wodę Redę i niektóre dzielnice Rumi,
- Rumia: studnie pobierające wody z utworów czwartorzędowych i kredy, dostarczające wodę dla Rumi, niektórych dzielnic Gdyni oraz sąsiadujących z Gdynią wsi gminy Kosakowo.

Dużym ujęciem jest również ujęcie Brzozowa w Bolszewie w gminie Wejherowo, pobierające wody z utworów czwartorzędowych. Zaopatruje ono w wodę miejscowości: Gościcino, Bolszewo i Orle, a także Góra, Zamostne, Kniewo i Gowino¹¹. Ujęcia te są one zlokalizowane na terenie GZWP 110 „Pradolina Kaszuby i rzeka Reda”.

Całkowita długość eksploatowanej sieci wodociągowej w powiecie wynosiła w 2020 r. 1704,1 km (w 2019 r. – 1624,7 km). W 2020 r. oddano do eksploatacji 79,4 km sieci wodociągowej. W tym roku było 33402 przyłączy prowadzących do budynków mieszkalnych i zbiorowego zamieszkania, tj. o 1842 więcej niż roku ubiegłym.¹² Dane dotyczące 2021r. nie zostały jeszcze opublikowane na stronie Głównego Urzędu Statystycznego.

W 2020 r., zużyto w powiecie wejherowskim 8074 dam³ wody, z czego do gospodarstw domowych trafiło 7048 dam³.¹⁰⁾ Mieszkaniec powiatu zużył w 2020 r. 32,2 m³ wody i jest to więcej o 1,1 m³ w stosunku do 2019 r. Dane dotyczące 2021r. nie zostały jeszcze opublikowane na stronie Głównego Urzędu Statystycznego.

Ścieki z miast: Wejherowo, Reda i Rumia oraz z części gmin Wejherowo i Szemud odprowadzane są do oczyszczalni „Dębogórze” w gminie Kosakowo (pow. pucki), z której oczyszczone ścieki odprowadzane są do Zatoki Gdańskiej.

Na terenach wiejskich powiatu funkcjonuje 8 komunalnych oczyszczalni ścieków w: Choczewie, Gniewinie, Bożepolu Wielkim, Łęczycach, Luzinie, Szemudzie, Kielnie i Tłuczewie. Oczyszczone ścieki odprowadzane są do wód powierzchniowych z oczyszczalni w:

- 1) Gniewinie – do rz. Bychowskiej Strugi,
- 2) Choczewie (Żelazno) - do rz. Choczewki,
- 3) Tłuczewie, Bożepole Wielkim i Łęczycach - do rz. Łeby,
- 4) Szemudzie - do rz. Gościciny,
- 5) Luzinie - do rz. Bolszewki,
- 6) Kielnie – do rz. Mulk.

Mieszkańcy Wejherowa, Rumi, Redy, oraz część mieszkańców z gmin: Wejherowo i Szemud - odprowadzających ścieki do oczyszczalni w Dębogórze.

¹¹ Przedsiębiorstwo Eksploatacji Wodociągów i Kanalizacji Gdynia (PEWiK Gdynia)

¹² Główny Urząd Statystyczny



Lokalizacja komunalnych oczyszczalni ścieków

Całkowita długość eksploatowanej sieci kanalizacyjnej w powiecie wejherowskim wynosiła w 2020 r. - 1065 km¹³, od 2019 r. zwiększyła się o 86,3 km – 8,8 %. W powiecie wejherowskim w 2020 r. z sieci kanalizacyjnej korzystało 181 964 mieszkańców. 83 % ludności powiatu korzysta z sieci kanalizacyjnej, w tym w miastach 91 %, a na wsi 78 %. W 2020 r. odprowadzono siecią kanalizacyjną 6120 dm³ ścieków. Wszystkie ścieki komunalne odprowadzane siecią kanalizacyjną były kierowane do oczyszczalni.

Udział ilości budynków podłączonych do sieci kanalizacyjnej do ilości budynków podłączonych do sieci wodociągowej w 2020 r. wynosił 62,5%. Dane dotyczące 2021r. nie zostały opublikowane jeszcze na stronie Głównego Urzędu Statystycznego.

6. Instalacje gazowe

W powiecie wejherowskim długość czynnej sieci gazowej w 2020 r. ¹⁴ liczyła sobie 924 km i była dłuższa niż w 2019 r. o 116 km. Gaz docierał w 2020 r. do 16775 odbiorców, w tym 15867 budynków mieszkalnych. Korzystało z niego 107 302 mieszkańców – 49 % ogółu mieszkańców powiatu. Dane dotyczące 2021r. nie zostały opublikowane na stronie Głównego Urzędu Statystycznego.

7. Stan czystości wód

Ocenę jakości wód prowadzi się dla wyznaczonych, na podstawie *rozporządzenia Rady Ministrów z dnia 18 października 2016 r. w sprawie Planu gospodarowania wodami na obszarze dorzecza Wisły (Dz. U z 2016 r. poz. 1911 z późn. zm.)*, jednolitych części wód powierzchniowych (JCWP). Na terenie powiatu wejherowskiego wyznaczono: 32 jednolite części wód powierzchniowych rzecznych, 8 jednolitych części wód powierzchniowych jeziornych, 2 jednolite części wód powierzchniowych przybrzeżnych i 3 jednolite części wód podziemnych.

¹³ Główny Urząd Statystyczny

¹⁴ Główny Urząd Statystyczny

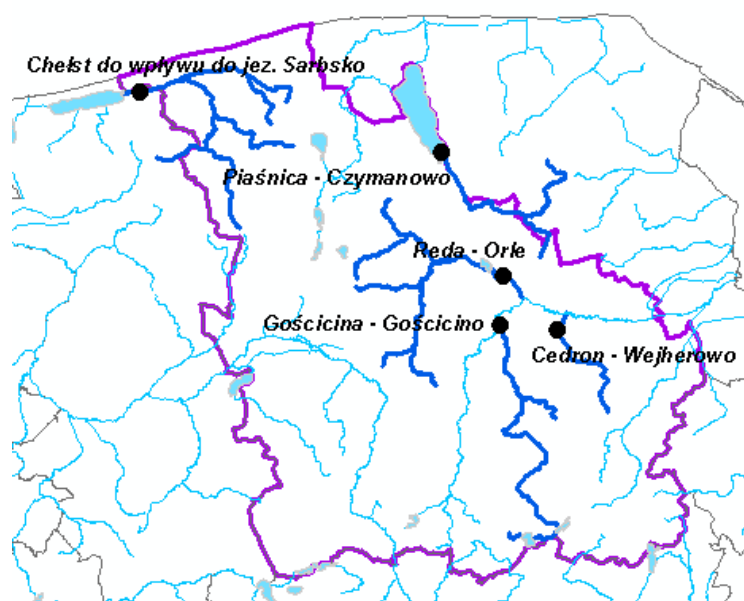
Na terenie powiatu wejherowskiego badania monitoringowe przeprowadza Regionalny Wydział Monitoringu Środowiska w Gdańsku Głównego Inspektoratu Ochrony Środowiska, zgodnie z „Wojewódzkim Programem Monitoringu Środowiska dla województwa pomorskiego na lata 2016 - 2020” . W 2020 r. na terenie powiatu wejherowskiego Regionalny Wydział Monitoringu Środowiska prowadził badania jednolitych części wód powierzchniowych (jcwp) rzecznych w 5 reprezentatywnych punktach pomiarowo-kontrolnych (ppk). Badań jednolitych części wód powierzchniowych jeziornych nie prowadził¹⁵.

Wykaz monitorowanych w 2020 r. na terenie powiatu wejherowskiego jcwp rzecznych wraz z ppk przedstawiono w poniższej tabeli.

Wykaz ppk i jcwp rzecznych monitorowanych na terenie powiatu wejherowskiego w 2020 r.

nazwa ppk	kod jcwp	nazwa jcwp
Chelst - Ulinia	PLRW200017476925	Chelst do wpływu do jez. Sarbsko
Piaśnica - Czymanowo	PLRW200017477259	Piaśnica do wypływu z jez. Żarnowieckiego
Reda - Orle	PLRW20001747839	Reda do Bolszewki
Cedron - Wejherowo	PLRW2000174786	Cedron
Gościcina - Gościcino	PLRW200017478489	Gościcina z jez. Otałzyno i Wysokie

Na rysunku poniżej przedstawiono lokalizację reprezentatywnych punktów pomiarowo-kontrolnych zlokalizowanych na jednolitych częściach wód powierzchniowych rzecznych.



Lokalizacja ppk monitorowanych w 2020 r. na terenie powiatu wejherowskiego.

¹⁵ Regionalny Wydział Monitoringu Środowiska w Gdańsku GIOŚ

Zakres i częstotliwość badań prowadzone były według zapisów *Rozporządzenia Ministra Gospodarki Morskiej i Żeglugi Śródlądowej z dnia 19 października 2019 roku w sprawie form i sposobu prowadzenia monitoringu jednolitych części wód powierzchniowych i jednolitych części wód podziemnych* (Dz. U. z 2019 poz. 2147). W zależności od rodzaju prowadzonego monitoringu na danej jcwpc badany był komplet wskaźników lub wybrane wskaźniki. Badania posłużyły do wykonania klasyfikacji wskaźników jakości wód.

Klasyfikację wskaźników jakości wód wykonano zgodnie z *Rozporządzeniem Ministra Infrastruktury z dnia 25 czerwca 2021 r. w sprawie klasyfikacji stanu ekologicznego, potencjału ekologicznego i stanu chemicznego oraz sposobu klasyfikacji stanu jednolitych części wód powierzchniowych, a także środowiskowych norm jakości dla substancji priorytetowych* (Dz. U. z 2021 poz. 1475).

Dla jcwpc Cedron w zakresie elementów biologicznych badany był fitobentos - 1 klasa, makrofity - 1 klasa, makrobezkręgowce bentosowe - 3 klasa oraz ichtiofauna – 2 klasa. Dla wskaźników fizykochemicznych (gr. 3.1-3.5) przekroczenia odnotowano dla: odczynu pH i fosforu ogólnego. Dla elementów fizykochemicznych – specyficznych zanieczyszczeń syntetycznych i niesyntetycznych (gr. 3.6) przekroczeń nie odnotowano. Badany był również komplet wskaźników chemicznych – przekroczenie odnotowano dla benzo(a)pirenu badanego w matrycy wodnej.

Dla jcwpc Piaśnica do wypływu z jez. Żarnowieckiego w zakresie elementów biologicznych badany był fitobentos - 1 klasa, makrofity - 2 klasa, makrobezkręgowce bentosowe - 2 klasa oraz ichtiofauna – 1 klasa. Dla wskaźników fizykochemicznych (gr. 3.1-3.5) przekroczenia odnotowano dla: zawiesiny ogólnej oraz odczynu pH. Dla elementów fizykochemicznych – specyficznych zanieczyszczeń syntetycznych i niesyntetycznych (gr. 3.6) przekroczeń nie odnotowano. Badany był również komplet wskaźników chemicznych – przekroczenie odnotowano dla: difenyleterów bromowanych oraz rtęci badanych w biotach.

Dla jcwpc Gościcina z jez. Otałżyno i Wysokie badane były wybrane wskaźniki chemiczne – przekroczenie odnotowano dla benzo(a)pirenu badanego w matrycy wodnej.

Dla jcwpc Chelst do wpływu do jez. Sarbsko badane były wybrane wskaźniki chemiczne – przekroczenie odnotowano dla benzo(a)pirenu badanego w matrycy wodnej.

Dla jcwpc Reda do Bolszewki w zakresie elementów biologicznych badana była ichtiofauna – 3 klasa. Badane były również wybrane wskaźniki chemiczne – przekroczeń nie odnotowano.

Pełną klasyfikację wskaźników jakości jednolitych części wód można odnaleźć na stronie internetowej Głównego Inspektoratu Ochrony Środowiska www.gios.gov.pl w zakładce stan środowiska.

Główny Inspektorat Ochrony Środowiska, poprzez Regionalny Wydział Monitoringu Środowiska w Gdańsku, na terenie powiatu wejherowskiego w 2021 r. badał poniższe jednolite części wód powierzchniowych (jcwpc) rzecznych:

- Chelst do wpływu do jez. Sarbsko w reprezentatywnym punkcie pomiarowo-kontrolnym (ppk) Chelst - Ulinia,
- Reda do Bolszewki w ppk Reda - Orle,

- Gościcina z jez. Otałżyno i Wysokie w ppk Gościcina - Gościcino,
- Bychowska Struga w ppk Bychowska Struga - Brzyno (punkt ppk leży poza powiatem),
- Kisewska Struga w ppk Kisewska Struga - Nowa Wieś Lęborska (ppk leży poza powiatem),
- Łeba od Dębnicy do Pogorzeliczy w ppk Łeba - Chocielewko (ppk leży poza powiatem),
- Zagórska Struga w ppk Zagórska Struga - Mrzezino (ppk leży poza powiatem),

oraz jedną jcwp jeziorną: Wysoka.

Wyniki badań za rok 2021 są w trakcie weryfikacji i opracowywania przez Regionalny Wydział Monitoringu Środowiska w Gdańsku.

W zakresie monitoringu wód podziemnych, w roku 2020 były badane wody podziemne w miejscowości Wejherowo, Rumia oraz Bożepole Małe. Badania przeprowadził Państwowy Instytut Geologiczny w ramach monitoringu diagnostycznego. Wszystkie przebadane wody podziemne sklasyfikowano jako wody podziemne II klasy czyli wody dobrej jakości.

W zakresie monitoringu wód podziemnych w roku 2021 nie były badane wody podziemne na terenie powiatu wejherowskiego.

8. Ocena jakości powietrza

Powietrze atmosferyczne jest jednym z najbardziej wrażliwych na zanieczyszczenia komponentów środowiska, który jednocześnie decyduje o warunkach życia człowieka, zwierząt i roślin. Jakość powietrza na terenie powiatu wejherowskiego kształtowana jest przez wiele czynników zarówno naturalnych jak antropogenicznych. Należą do nich: warunki meteorologiczne oraz ukształtowanie i zagospodarowanie terenu. Elementem najważniejszym i decydującym o czystości powietrza jest przestrzenny i czasowy rozkład zanieczyszczeń antropogenicznych - związanych działalnością bytową, komunalną i przemysłową człowieka.

Główne źródła emisji gazów i pyłów do powietrza zlokalizowane są na terenie miast powiatu: Wejherowa, Redy i Rumi.

W 2020 r. w powiecie wejherowskim wyemitowano z zakładów szczególnie uciążliwych 17 ton substancji pyłowych oraz 77652 ton gazowych, z gazowych znaczną większość stanowi dwutlenek węgla (76978 ton). W stosunku do 2019 r. emisja zanieczyszczeń gazowych zmniejszyła się o 6329 ton. Spośród emisji pyłowych znaczna większość pochodzi z procesów spalania paliw, z czego 96,1 % zostało zatrzymanych w urządzeniach odpylających¹⁶. Dane dotyczące 2021 r. nie zostały jeszcze opublikowane na stronie Głównego Urzędu Statystycznego.

Emisja liniowa na terenie powiatu pochodzi ze środków komunikacji i ma największy udział w całkowitej emisji tlenku węgla i benzenu. Na terenie powiatu wejherowskiego problem emisji komunikacyjnej dotyczy głównie obszarów miejskich Wejherowa, Redy i Rumi, oraz gmin Wejherowo, Luzino, Łęczyce, gdzie występuje ruch tranzytowy i jednocześnie lokalny ruch uliczny.

Największymi źródłami emisji czterech głównych zanieczyszczeń (dwutlenku siarki, tlenków azotu, tlenku węgla i pyłu) są ciepłownie miejskie (Zakład Energetyki Ciepłej w Wejherowie i Koksik w Redzie), w mniejszym stopniu kotłownie zakładowe. Ciepłownie

¹⁶ Główny Urząd Statystyczny

miejskie posiadają instalacje służące oczyszczaniu gazów, a szczególnie pyłów powstałych w wyniku spalania węgla.

Duży udział w ogólnej emisji w/w zanieczyszczeń ma również tzw. „niska emisja” z niewielkich źródeł, takich jak indywidualne urządzenia grzewcze budynków mieszkalnych oraz lokalne kotłownie komunalne. Znajduje to odzwierciedlenie we wzrostach stężeń dwutlenku siarki i pyłu zawieszonego w sezonie grzewczym. Ze względu na dużą ilość i zagęszczenia emitorów, zaliczana jest do grupy emisji powierzchniowych. Sezonowe różnice poziomu stężeń, zwłaszcza SO₂, mogą być nawet kilkukrotne.

Do emisji powierzchniowej zaliczona została również emisja powstająca w wyniku przechowywania i obrotu paliw na stacjach benzynowych oraz składy materiałów sypkich (np. składy węgla, a szczególnie mialu). Z emisją powierzchniową wiąże się też uciążliwość wynikająca z emisji substancji złownych.

Ocenę jakości powietrza dokonuje się na podstawie wyników ze stacji zlokalizowanych w strefie. Na podstawie *rozporządzenia Ministra Środowiska z dnia 2 sierpnia 2012 r. w sprawie stref, w których dokonuje się oceny jakości powietrza (Dz. U. z 2012 r., poz. 914)*, Sejmik Województwa Pomorskiego *Uchwałą Nr 753/XXXV/13 z dnia 25 listopada 2013 r. w sprawie określenia Programu ochrony Powietrza dla strefy pomorskiej, w której został przekroczony poziom dopuszczalny pyłu zawieszonego PM10 oraz poziom docelowy benzo(a)pirenu (Dz. Urz. Woj. Pom. z 2013 r. poz. 4710)*, na obszarze województwa pomorskiego wyznaczył 2 strefy:

- strefę Aglomeracji Trójmiejskiej - obejmującą Gdańsk, Gdynię i Sopot (12 stacji monitoringu),
- strefę pomorską - obejmującą pozostałą część województwa, w której znalazł się powiat wejherowski (6 stacji monitoringu).

W 2018 r. w strefie pomorskiej przekroczenie poziomu dopuszczalnego stężeń średniodobowych pyłu zawieszonego PM10 (50 µg/m³) zmierzono na stanowiskach w: Kościerzynie, Lęborku i Wejherowie. Najwyższe przekroczenie poziomu dopuszczalnego stężeń średniodobowych pyłu zawieszonego PM10 wystąpiło na stanowiskach w Lęborku (64 µg/m³), a liczba przekroczeń wyniosła 63. Przekroczenie poziomu docelowego stężeń średniorocznych benzo(a)pirenu (1 ng/m³) wystąpiło na wszystkich stacjach, które zostały uwzględnione w ocenie rocznej w 2018 r. Najwyższy poziom stężenia średniorocznego benzo(a)pirenu zanotowano na stanowisku w Kościerzynie (7 ng/m³). Na tej podstawie zaklasyfikowano ją do poziomu C - powyżej poziomu dopuszczalnego powiększonego o margines tolerancji.

Na podstawie diagnozy jakości powietrza za rok 2018 Sejmik Województwa Pomorskiego, podjął *Uchwałę nr 308/XXIV/20 z dnia 28 września 2020 roku w sprawie programu ochrony powietrza dla strefy pomorskiej, w której został przekroczony poziom dopuszczalny pyłu zawieszonego PM10 oraz poziom docelowy benzo(a)pirenu (Dz. Urz. Woj. Pom. z 2020 r. poz. 4231)*.

Przedmiotowy dokument został zmieniony *Uchwałą Nr 414/XXXIV/21 Sejmiku Województwa Pomorskiego z dnia 28 czerwca 2021 r. w zakresie zmiany działań naprawczych*.

Program ochrony powietrza jest aktem prawa miejscowego, który wskazuje istotne powody (źródła) wystąpienia przekroczeń norm jakości powietrza w odniesieniu do ww. zanieczyszczeń w strefie oraz określa skuteczne i możliwe do zrealizowania działania, których wdrożenie spowoduje poprawę jakości powietrza i dotrzymanie norm określonych w *rozporządzeniu Ministra Środowiska z dnia 24 sierpnia 2012 r. w sprawie poziomów niektórych substancji*

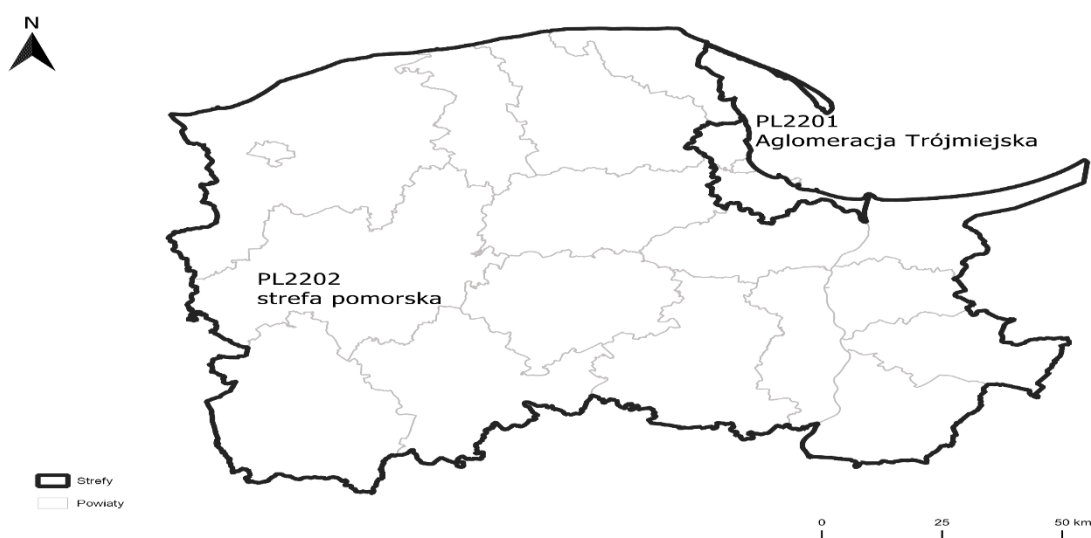
w powietrzu (tj. Dz.U. z 2021 r., poz. 845). Poprawa jakości powietrza jest niezbędna dla poprawy jakości życia i zdrowia mieszkańców Pomorza. Realizację zaproponowanych w programie działań naprawczych przewidziano do 30 września 2026 r., tak aby termin ten był zgodny z zapisami w rozporządzeniu Ministra Środowiska z dnia 14 czerwca 2019 r. w sprawie programów ochrony powietrza oraz planów działań krótkoterminowych (Dz.U. z 2019 r., poz. 1159).

Przyjęto, że uchwalony program ograniczy do 2026 r. emisję, w stosunku do roku 2018:

1. PM₁₀ - o 23,08% - ze źródeł przemysłowych i 18,13% z ogrzewania indywidualnego,
2. B(a)P i PM_{2,5} - o 23,62% - ze źródeł przemysłowych i 18,18% z ogrzewania indywidualnego.

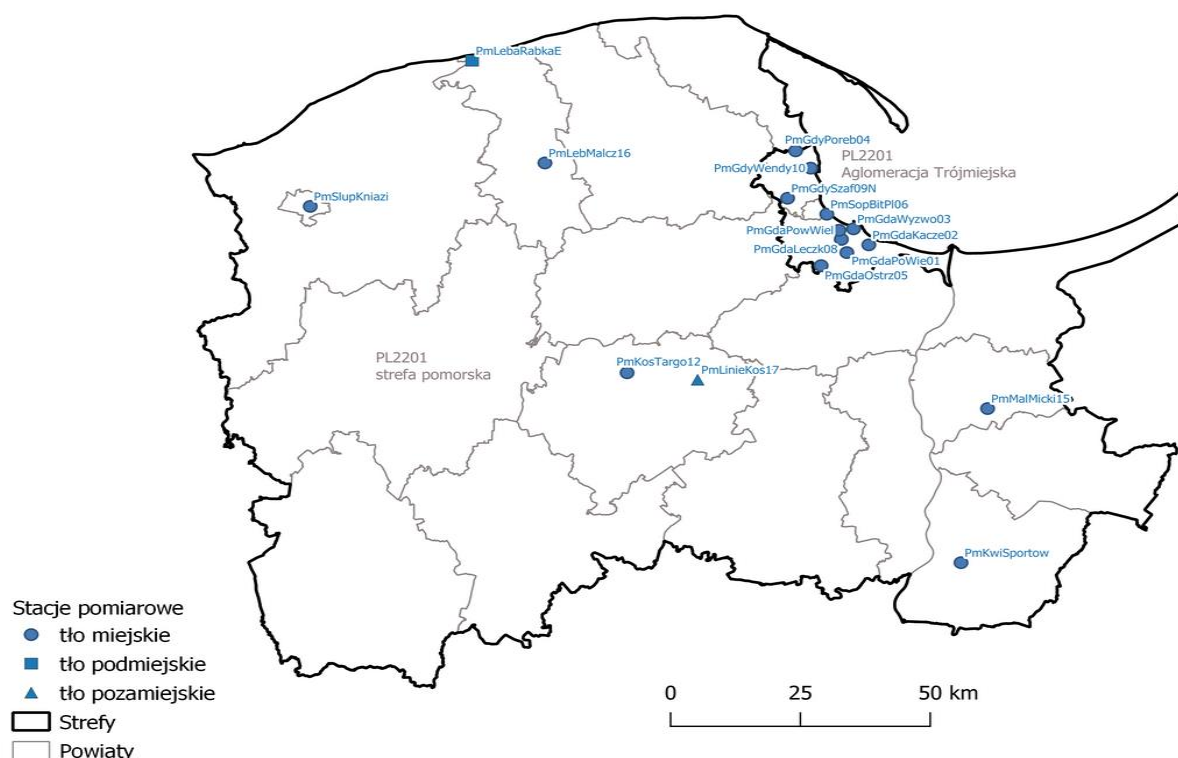
W związku z przekroczeniem średniorocznego poziomu dopuszczalnego pyłu zawieszonego PM_{2,5} w strefie pomorskiej, w której również leży powiat wejherowski, Sejmik Województwa Pomorskiego uchwalił *Uchwałą Nr 158/XIII/15 z dnia 26 października 2015 r. „Program ochrony powietrza dla strefy pomorskiej, w której został przekroczony poziom dopuszczalny pyłu zawieszonego PM_{2,5}”* (Dz. Urz. Woj. Pom. z 2015 r. poz. 4369). Głównym celem sporządzenia i wdrożenia tego programu jest „przywrócenie naruszonych standardów jakości powietrza, a przez to poprawa jakości życia i zdrowia mieszkańców, podwyższenia standardów cywilizacyjnych oraz lepsza jakość życia w strefie.”

Od 1 stycznia 2019 r. badania monitoringowe są prowadzone przez Głównego Inspektora Ochrony Środowiska za pomocą regionalnych wydziałów monitoringu środowiska. Na terenie województwa pomorskiego badania prowadzi Regionalny Wydział Monitoringu Środowiska w Gdańsku¹⁷. Na terenie powiatu do roku 2018 funkcjonowała jedna stacja monitoringu jakości powietrza prowadzonego przez Wojewódzką Inspekcję Ochrony Środowiska w Gdańsku, zlokalizowana w Wejherowie na Placu Jakuba Wejhera. Na terenie powiatu wejherowskiego w latach 2020-2021 nie funkcjonowała ani jedna stacja monitoringu jakości powietrza. Oceny jakości powietrza dokonuje się na podstawie wyników ze stacji zlokalizowanych w strefie pomorskiej.



Podział województwa na stref

¹⁷ Regionalny Wydział Monitoringu Środowiska w Gdańsku GIOŚ



Lokalizacja stacji pomiarowych w województwie pomorskim, wykorzystanych w ocenie za 2020 r.

Po przeglądzie i analizie danych monitoringowych ze stacji pomiarowych w województwie pomorskim w 2020 r. odnotowano przekroczenia poziomów substancji w powietrzu:

a) w Aglomeracji Trójmiejskiej i w strefie pomorskiej:

- poziom celów długoterminowych dla ozonu,

b) w strefie pomorskiej:

- poziom celów długoterminowych dla ozonu,

- poziom docelowy dla benzo(a)pirenu zawartego w pyłe PM10.

Klasy stref dla poszczególnych zanieczyszczeń, uzyskane w ocenie rocznej dokonanej z uwzględnieniem kryteriów ustanowionych w celu ochrony zdrowia ludzi - klasyfikacja podstawowa (klasy: A, C):

Kod strefy	Nazwa strefy	SO ₂	NO ₂	C ₆ H ₆	CO	O ₃	PM ₁₀	Pb(PM ₁₀)	As(PM ₁₀)	Cd(PM ₁₀)	Ni(PM ₁₀)	BaP(PM ₁₀)	PM _{2.5}
PL2201	Aglomeracja Trójmiejska	A	A	A	A	A ¹	A	A	A	A	A	A	A
PL2202	strefa pomorska	A	A	A	A	A ¹	A	A	A	A	A	C	A

¹⁾ Dla ozonu – poziom celu długoterminowego, strefy uzyskiwały klasę D2

Więcej informacji na temat jakości powietrza w województwie pomorskim zawartych jest w „Rocznej ocenie jakości powietrza za rok 2020” na stronie internetowej <http://powietrze.gios.gov.pl/pjp/rwms/publications/card/1221>.

W chwili obecnej trwają prace nad opracowaniem rocznej oceny jakości powietrza dla województwa pomorskiego za rok 2021. Ocenę tę przekazuje Główny Inspektorat Ochrony Środowiska Marszałkowi Województwa Pomorskiego do 30 kwietnia 2022 r. Dopiero po tym terminie będzie można omówić stan powietrza w powiecie wejherowskim.

9. Hałas w środowisku

W 2019 r. Sejmik Województwa Pomorskiego uchwalił uchwały dotyczące ochrony przed hałasem, m. in.:

- *Uchwałę nr 89/VIII/19 Sejmiku Województwa Pomorskiego z dnia 25 kwietnia 2019 roku w sprawie aktualizacji programu ochrony środowisk przed hałasem na lata 2019 – 2023 z perspektywą na lata następne dla terenów poza aglomeracjami w województwie pomorskim, położonych wzdłuż odcinków dróg krajowych i ekspresowych, których eksploatacja powoduje ponadnormatywne oddziaływania akustyczne, określone wskaźnikami hałasu LDWN i LN (Dz. Urz. Woj. Pom. z 2019 r. poz. 2705) - w powiecie wejherowskim dotyczy to drogi krajowej nr 6 na całym odcinku przebiegającym przez teren powiatu,*
- *Uchwałę nr 92/VIII/19 Sejmiku Województwa Pomorskiego z dnia 25 kwietnia 2019 roku w sprawie aktualizacji programu ochrony środowisk przed hałasem na lata 2019 – 2023 z perspektywą na lata następne dla terenów poza aglomeracjami w województwie pomorskim, położonych wzdłuż odcinków dróg wojewódzkich, których eksploatacja powoduje ponadnormatywne oddziaływania akustyczne, określone wskaźnikami hałasu LDWN i LN (Dz. Urz. Woj. Pom. z 2019 r. poz. 2708) - w powiecie wejherowskim dotyczy to drogi nr 216 w Redzie (ul. Pucka),*
- *Uchwałę Nr 90/VIII/19 Sejmiku Województwa z dnia 25 kwietnia 2019 roku w sprawie aktualizacji programu ochrony środowiska przed hałasem na lata 2019 – 2023 z perspektywą na lata następne dla terenów poza aglomeracjami w województwie pomorskim, położonych wzdłuż odcinków linii kolejowych, których eksploatacja powoduje ponadnormatywne oddziaływanie akustyczne, określone wskaźnikami hałasu LDWN i LN (Dz. Urz. Woj. Pom. z 2019 r. poz. 2706).*

Działania, określone w programach ochrony środowiska przed hałasem dla dróg, mają na celu osiągnięcie standardów jakości środowiska w zakresie ochrony akustycznej na omawianych terenach, tj. obniżenie poziomu hałasu co najmniej do poziomu dopuszczalnego zgodnie z art. 113 ustawy Prawo ochrony środowiska. Zadania naprawcze określone w Programie powinny być uwzględnione w planach inwestycyjnych Generalnej Dyrekcji Dróg Krajowych i Autostrad oraz Zarządu Dróg Wojewódzkich w Gdańsku.

W uchwale dotyczącej linii kolejowych przedstawiono możliwe działania niezbędne do przywrócenia dopuszczalnych poziomów hałasu w środowisku, w ich otoczeniu. Podzielono je na następujące grupy:

- 1) zadania inwestycyjne:
 1. budowa osłon akustycznych,
 2. szlifowanie szyn,

3. zastosowanie wkładek przyszynowych.
- 2) zadania wspomagające:
- a) kontrola stanu nawierzchni kolejowej,
 - b) właściwe planowanie przestrzenne.

Podstawowym działaniem, jakie powinno być realizowane w ramach polityki długookresowej jest właściwe planowanie przestrzenne związane z nowymi inwestycjami prowadzonymi przez zarządcę linii kolejowych. Istotnym jest, aby te inwestycje nie pogarszały stanu klimatu akustycznego na terenach podlegających ochronie.

W latach 2020-2021 w powiecie wejherowskim Regionalny Wydział Monitoringu Środowiska w Gdańsku GIOŚ nie prowadził monitoringu hałasu komunikacyjnego¹⁸.

W ramach obowiązku wykonywania pomiarów okresowych hałasu w środowisku wykonano 2 pomiary w związku z działalnością 2 zakładów przemysłowych.

10. Promieniowanie elektromagnetyczne

Od 1 stycznia 2020 r. obowiązuje nowe *rozporządzenie Ministra Zdrowia z dnia 17 grudnia 2019 r. w sprawie dopuszczalnych poziomów pól elektromagnetycznych w środowisku (Dz. U. z 2019 r. poz. 2448)*. Nastąpiła zmiana przepisów wykonawczych w zakresie pól elektromagnetycznych, odnoszących się do dopuszczalnych poziomów pól elektromagnetycznych w środowisku, sposobu sprawdzania dotrzymania dopuszczalnych poziomów oraz w zakresie prowadzenia okresowych badań poziomów pól elektromagnetycznych w środowisku.

Zostały zmienione zakresy częstotliwości pól elektromagnetycznych dla których określa się parametry fizyczne charakteryzujące oddziaływanie pól elektromagnetycznych. Na terenie powiatu wejherowskiego badania poziomu pól elektromagnetycznych prowadzone są przez Regionalny Wydział Monitoringu Środowiska w Gdańsku Departamentu Monitoringu Środowiska Głównego Inspektoratu Ochrony Środowiska zgodnie z harmonogramem na dany rok.

W 2020 roku na terenie powiatu przeprowadzono pomiary natężenia promieniowania elektromagnetycznego w miejscowości Wejherowo, zanotowano 0,59 V/m i wartość ta nie przekraczała wartości dopuszczalnej.¹⁹

Od 2021 roku monitoring pól elektromagnetycznych prowadzony jest zgodnie z nowym rozporządzeniem.

Punkty pomiarowe, w których wykonuje się okresowe badania poziomów pól elektromagnetycznych w środowisku, wyznacza się dla każdego województwa w ramach państwowego monitoringu środowiska dla stałej sieci monitoringu.

W ramach stałej sieci monitoringu punkty wyznacza się w każdym mieście dla dwuletniego cyklu pomiarowego, według zasady:

- poniżej 20 000 mieszkańców - 1 punkt pomiarowy,
- w przedziale od 20 000 do 50 000 mieszkańców - 2 punkty pomiarowe
- w przedziale powyżej 50 000 do 100 000 mieszkańców - 3 punkty pomiarowe,

¹⁸ Regionalny Wydział Monitoringu Środowiska w Gdańsku GIOŚ

¹⁹ Regionalny Wydział Monitoringu Środowiska w Gdańsku GIOŚ

- w przedziale powyżej 100 000 do 200 000 mieszkańców - 4 punkty pomiarowe, powyżej 200 000 mieszkańców - 4 punkty pomiarowe i 3 punkty pomiarowe na każde rozpoczęte kolejne 100 000 mieszkańców - w każdym mieście.

W ramach monitoringu badawczego wyznacza się jeden punkt pomiarowy w każdej gminie wiejskiej, dla czteroletniego cyklu pomiarowego. Na terenie powiatu wejherowskiego w ramach stałej sieci monitoringu zostały wyznaczone zgodnie z zasadami rozporządzenia dwa punkty pomiarowe w Wejherowie oraz w ramach monitoringu badawczego po jednym punkcie w gminach wiejskich, tj. w Choczewie i Luzinie, łącznie 4 punkty pomiarowe. Wyniki pomiarów przedstawia poniższa tabela.

Wyniki pomiarów PEM przeprowadzonych w 2021 r. na terenie powiatu wejherowskiego

Nazwa punktu pomiarowego	Miejsce pomiaru	Lokalizacja punktu pomiarowego	Długość geograficzna E	Szerokość geograficzna N	Średnia arytmetyczna zmierzonych wartości skutecznych natężeń pól elektromagnetycznych z 0,5 h w V/m	Wartość wskaźnikowa WM_E * (z obliczeń)
STAŁA SIEĆ MONITORINGU						
G_2021_D_1_3	Wejherowo	ul. Spacerowa	18.22346	54.60394	0,39	-
G_2021_D_1_4	Wejherowo	ul. Kaszubska	18.25822	54.60531	1,10	0,07
MONITORING BADAWCZY						
G_2021_GW_19	Choczewo	ul. Szkolna	17.89449	54.73994	0.30	-
G_2021_GW_20	Luzino	ul. Ofiar Stuthofu	18.10355	54.56553	1,50	0,10

* WM_E – oznacza wartość wskaźnikową poziomu emisji pól elektromagnetycznych dla miejsc dostępnych dla ludności dla składowej elektrycznej pola (dopuszczalne poziomy pól elektromagnetycznych w środowisku uznaje się za dotrzymane w obszarze pomiarowym, gdy żadna z wartości wskaźnikowych WM_E nie przekracza wartości 1)

Podobnie jak w poprzednich latach badań, w 2021 r. nie odnotowano przekroczeń wartości dopuszczalnej natężenia składowej elektrycznej, która od 1 stycznia 2020 r. wynosi od 28 V/m do 61 V/m dla wysokich częstotliwości (rozporządzenie Ministra Zdrowia z dnia 17 grudnia 2019 r.) Uzyskane wartości mieściły się w bezpiecznym zakresie, znacznie poniżej dopuszczalnego poziomu pól elektromagnetycznych w miejscach dostępnych dla ludności.

11. Energia odnawialna

W powiecie wejherowskim funkcjonują instalacje wykorzystujące odnawialne źródła energii są to m.in.: elektrownie wiatrowe, elektrownie wodne, elektrownia na gaz wysypiskowy, ciepłownie wykorzystujące masę organiczną, kolektory słoneczne, ogniwa fotowoltaiczne oraz pompy ciepła.

Elektrownie wiatrowe – np. farmy wiatraków w Lisewie i koło Tadzina, w gm. Choczewo – w miejscowościach: Zwarcienko, Starbienino, Słajkowo, Gościęcino oraz w gm. Linia, w Poblóciu.

Elektrownie wodne - są to głównie tzw. małe elektrownie wodne (MEW) o mocy od kilku do kilkudziesięciu kilowatów. Najwięcej położonych jest na rzece Łebie, na Bolszewce i na Redzie, Cedronie i Strudze Kisewskiej. Największą elektrownią wodną w powiecie wejherowskim jest Elektrownia Wodna Żarnowiec w Czymanowie - elektrownia szczytowo-pompowa o mocy 714 MW. Jest ona największą tego typu elektrownią w Polsce.

W Zakładzie Zagospodarowania Odpadów „Eko Dolina” Sp. z o. o., w Łężycach, zamontowano agregaty prądotwórcze, wykorzystujące do produkcji energii elektrycznej gaz wysypiskowy. Wykorzystuje się też ciepło z chłodzenia agregatów do ogrzewania pomieszczeń biurowych.

Masa organiczna, jako źródło energii, wykorzystywana jest w kotłowniach ogrzewających np. obiekty użyteczności publicznej.

Pompy ciepłe, wykorzystujące ciepło ziemi, zainstalowano m.in. w siedzibie Kaszubskiego Banku Spółdzielczego w Wejherowie przy ul. Puckiej, w kościele p.w. Św. Trójcy w Wejherowie.

Kolektory słoneczne zamontowano m. in. w: Domu Pomocy Społecznej w Strzebielinku, w Salezjańskim Centrum Młodzieży św. Jana Bosko w Kniewie oraz na dachu basenu przy szkole w Gniewinie.

Ogniwa fotowoltaiczne zamontowano w parafiach w Luzinie i Sychowie. Od 2017 r. w Starostwie Wejherowskim wydano 10 decyzji pozwoleń na budowę elektrowni fotowoltaicznych, zlokalizowanych w gminach: Łęczyce – 3 szt., 2 szt. gmina Gniewino, 5 szt. w Linii i Choczewie.

Pompy ciepła, kolektory słoneczne do ciepłej wody oraz ogniwa fotowoltaiczne coraz częściej instalowane są w gospodarstwach domowych.

12. Kontrole Pomorskiego Inspektora Ochrony Środowiska przeprowadzone na terenie powiatu wejherowskiego

Od stycznia do grudnia 2020 r. Pomorski Wojewódzki Inspektor Ochrony Środowiska przeprowadził na terenie powiatu wejherowskiego 63 kontrole podmiotów gospodarczych z zakresu

przestrzegania przepisów ochrony środowiska (w tym 16 kontroli planowych, 47 pozaplanowych: 19 interwencyjnych, 28 na wniosek)²⁰. W zakresie poszczególnych komponentów kontroli ilość kontroli przedstawia się następująco w zakresie:

- gospodarki odpadami: 37;
- emisji hałasu do środowiska: 3;
- kontroli zgodności wyrobów z zasadniczymi lub innymi wymaganiami przestrzegania Dyrektywy 2000/14/WE w sprawie emisji hałasu do środowiska przez urządzenia używane na zewnątrz pomieszczeń: 3;
- emisji gazów i pyłów do powietrza: 2;
- przestrzegania warunków dotyczących ilości i jakości ścieków wprowadzanych do wód lub do ziemi: 5;
- przestrzegania przepisów o zużytym sprzęcie elektrycznym i elektronicznym: 4;
- podmiotów prowadzących produkcję rolną: 3;
- kontroli kompleksowych: 6.

Pomorski Wojewódzki Inspektor Ochrony Środowiska wydał również w 2020r. 9 decyzji w przedmiocie nałożenia administracyjnych kar pieniężnych.

Od stycznia do grudnia 2021 r. przeprowadzono 52 kontrole podmiotów gospodarczych z zakresu przestrzegania przepisów ochrony środowiska (w tym 12 kontroli planowych, 40 pozaplanowych: 24 interwencyjnych, 16 na wniosek)²¹. W zakresie poszczególnych komponentów kontroli ilość kontroli przedstawia się następująco w zakresie:

- gospodarki odpadami: 32;
- emisji hałasu do środowiska: 1;
- kontroli zgodności wyrobów z zasadniczymi lub innymi wymaganiami przestrzegania Dyrektywy 2000/14/WE w sprawie emisji hałasu do środowiska przez urządzenia używane na zewnątrz pomieszczeń: 2;
- emisji gazów i pyłów do powietrza: 2;
- przestrzegania warunków dotyczących ilości i jakości ścieków wprowadzanych do wód lub do ziemi: 5;
- przestrzegania przepisów dotyczących wprowadzania do urządzeń kanalizacyjnych będących własnością innych podmiotów, ścieków przemysłowych zawierających substancje szczególnie szkodliwe dla środowiska wodnego: 1;
- przepisy dotyczące substancji kontrolowanych, nowych substancji oraz fluorowanych gazów cieplarnianych: 1;
- przestrzegania przepisów o zużytym sprzęcie elektrycznym i elektronicznym: 1;

²⁰ Pomorski Wojewódzki Inspektor Ochrony Środowiska

²¹ Pomorski Wojewódzki Inspektor Ochrony Środowiska

- podmiotów prowadzących produkcję rolną: 5;
- przeciwdziałanie marnowaniu żywności: 1;
- kontrola realizacji zarządzeń pokontrolnych: 1.

Pomorski Wojewódzki Inspektor Ochrony Środowiska wydał również w 2021r. 15 decyzji administracyjnych w przedmiocie nałożenia administracyjnych kar pieniężnych oraz 17 decyzji o charakterze niepieniężnych.

13. Realizacja działań systemowych oraz celów strategicznych za lata 2020-2021

13.1 Rozwój transportu

W ramach rozwoju systemu transportowego Powiat Wejherowski, jako organizator publicznego transportu zbiorowego podpisał z Wojewodą Pomorskim umowę o objęcie w 2020 r. dofinansowaniem realizacji zadań własnych organizatora w zakresie przewozów autobusowych o charakterze użyteczności publicznej. Zadanie zrealizowano ze środków własnych Powiatu Puckiego i Wejherowskiego. Środki te pozwoliły na uruchomienie od 16 października do 31 grudnia 2020r. 14 linii komunikacyjnych na których wykonano 173 324,9 wozokilometrów:

- U2215001 Wejherowo-Szemud-Będargowo
- U2215002 Wejherowo-Koleczkowo-Kielno
- U2215003 Wejherowo-Luzino-Tępcz
- U2215004 Wejherowo-Linia-Zakrzewo
- U2215005 Wejherowo-Gniewino-Sasino
- U2215006 Wejherowo-Mierzyno-Sasino
- U2215007 Wejherowo-Chynowie-Łęczyce
- U2215008 Wejherowo-Luzino-Wejherowo
- U2215009 Puck-Strzelno-Władysławowo
- U2215010 Puck-Krokowa-Puck
- U2215011 Puck-Mrzezino-Rumia
- U2215012 Rozewie-Starzyno-Kłanino

- U2215013 Puck-Mrzeszino-Pogórze

- U2215014 Chłapowo-Jastarnia-Hel

W dniu 22 października 2020 r. Powiat Wejherowski również podpisał z Wojewodą Pomorskim umowę o objęcie w 2021r. dofinansowaniem realizacji zadań własnych organizatora w zakresie przewozów autobusowych o charakterze użyteczności publicznej. Środki te pozwoliły na uruchomienie od 1 stycznia do 31 grudnia 2021 r. 52 linii komunikacyjnych na których wykonano 1 184 269,8 wozokilometrów:

- U2215001 Wejherowo-Szemud-Będargowo

- U2215002 Wejherowo-Koleczkowo-Kielno

- U2215003 Wejherowo-Luzino-Tępcz

- U2215004 Wejherowo-Linia-Zakrzewo

- U2215005 Wejherowo-Gniewino-Sasino

- U2215006 Wejherowo-Mierzyno-Sasino

- U2215007 Wejherowo-Chynowie-Łęczyce

- U2215008 Wejherowo-Luzino-Wejherowo

- U2215009 Puck-Strzelno-Władysławowo

- U2215010 Puck-Krokowa-Puck

- U2215011 Puck-Mrzeszino-Rumia

- U2215012 Rozewie-Starzyno-Kłanino

- U2215013 Puck-Mrzeszino-Pogórze

- U2215014 Chłapowo-Jastarnia-Hel

- U2215015 Szemud - Częstkowo - Linia

- U2215016 Linia - Łebno - Szemud

- U2215017 Szemud - Łebno - Luzino

- U2215018 Luzino - Częstkowo - Szemud

- U2215019 Linia - Rozłazino - Łęczyce
- U2215020 Łęczyce -Rozłazino - Linia
- U2215021 Łęczyce -Zwartowo - Choczewo
- U2215022 Choczewo - Zwartowo - Łęczyce
- U2215023 Łęczyce - Mierzyno - Gniewino
- U2215024 Gniewino - Mierzyno - Łęczyce
- U2215025 Gniewino - Perlino - Choczewo
- U2215026 Choczewo - Perlino - Gniewino
- U2215027 Krokowa - Sobieńczyce - Gniewino
- U2215028 Gniewino - Sobieńczyce - Krokowa
- U2215029 Puck - Łebcz - Kaczyniec
- U2215030 Puck - Łebcz - Władysławowo
- U2215031 Puck - Reda -Rumia
- U2215032 Puck - Leśniewo - Wejherowo
- U2215033 Puck - Krokowa - Białogóra
- U2215034 Puck - Starzyński Dwór - Parszkowo
- U2215035 Puck - Starzyno - Lubocino
- U2215036 Puck - Starzyno - Krokowa
- U2215037 Krokowa - Starzyno - Puck
- U2215038 Puck - Starzyno - Lubocino
- U2215039 Wejherowo - Lisewo - Krokowa
- U2215040 Wejherowo - Tyłowo - Krokowa

- U2215041 Wejherowo - Krokowa - Dębki
- U2215042 Puck - Kosakowo - Pogórze
- U2215043 Wejherowo - Kostkowo - Łęczyce
- U2215044 Wejherowo - Rybno - Gniewino
- U2215045 Wejherowo - Gniewino - Białogóra
- U2215046 Wejherowo - Gniewino - Wierzchucino
- U2215047 Wejherowo - Kostkowo - Gniewino - Białogóra
- U2215048 Wejherowo - Kostkowo - Wierzchucino
- U2215049 Wejherowo - Kostkowo - Gniewino
- U2215050 Wejherowo - Nadole - Kopalino
- U2215051 Wejherowo - Kostkowo - Choczewo
- U2215052 Wejherowo - Gniewino – Choczewo

W ramach realizacji celu strategicznego jakim jest rozwój i modernizacja systemu transportowego Zarząd Drogowy dla Powiatu Puckiego i Wejherowskiego podjął działania inwestycyjne mające na celu budowę i modernizację dróg oraz całego układu komunikacyjnego na terenie powiatu wejherowskiego.

W 2020 r. zrealizowano działania inwestycyjne:

- Gmina Miasta Redy
 - przebudowa drogi powiatowej nr 1463G ul. Obwodowa na odcinku od Kanału Łyskiego do ul. Łąkowej (0,614 km)
 - przebudowa drogi powiatowej nr 1463G ul. Obwodowej na odcinku od skrzyżowania z ul. Łąkową do ronda przy ul. Młyńskiej (0,760 km),
 - przebudowa drogi powiatowej nr 1463G w zakresie układu drogowego kanalizacji deszczowej i sanitarnej, sieci wodociągowej, oświetlenia i telekomunikacji w pasie drogowym ul. Obwodowej na odcinku od ronda przy ul. Młyńskiej do ul. Gdańskiej (0,441 km)



- Przebudowa drogi powiatowej nr 1463G ul. Obwodowej w Redzie na odcinku od kanału Łyskiego do ul. Łąkowej
- Przebudowa drogi powiatowej nr 1463G ul. Obwodowej w Redzie na odcinku od skrzyżowania z ul. Łąkową do ronda przy ul. Młyńskiej
- Przebudowa drogi powiatowej nr 1463G w zakresie układu drogowego, kan. deszczowej i sanitarnej, sieci wodociągowej, oświetlenia i telekomunikacji w pasie drogowym ul. Obwodowej w Redzie na odcinku od ronda przy ul. Młyńskiej do ul. Gdańskiej

Źródło: Zarząd Drogowy dla Powiatu Puckiego i Wejherowskiego

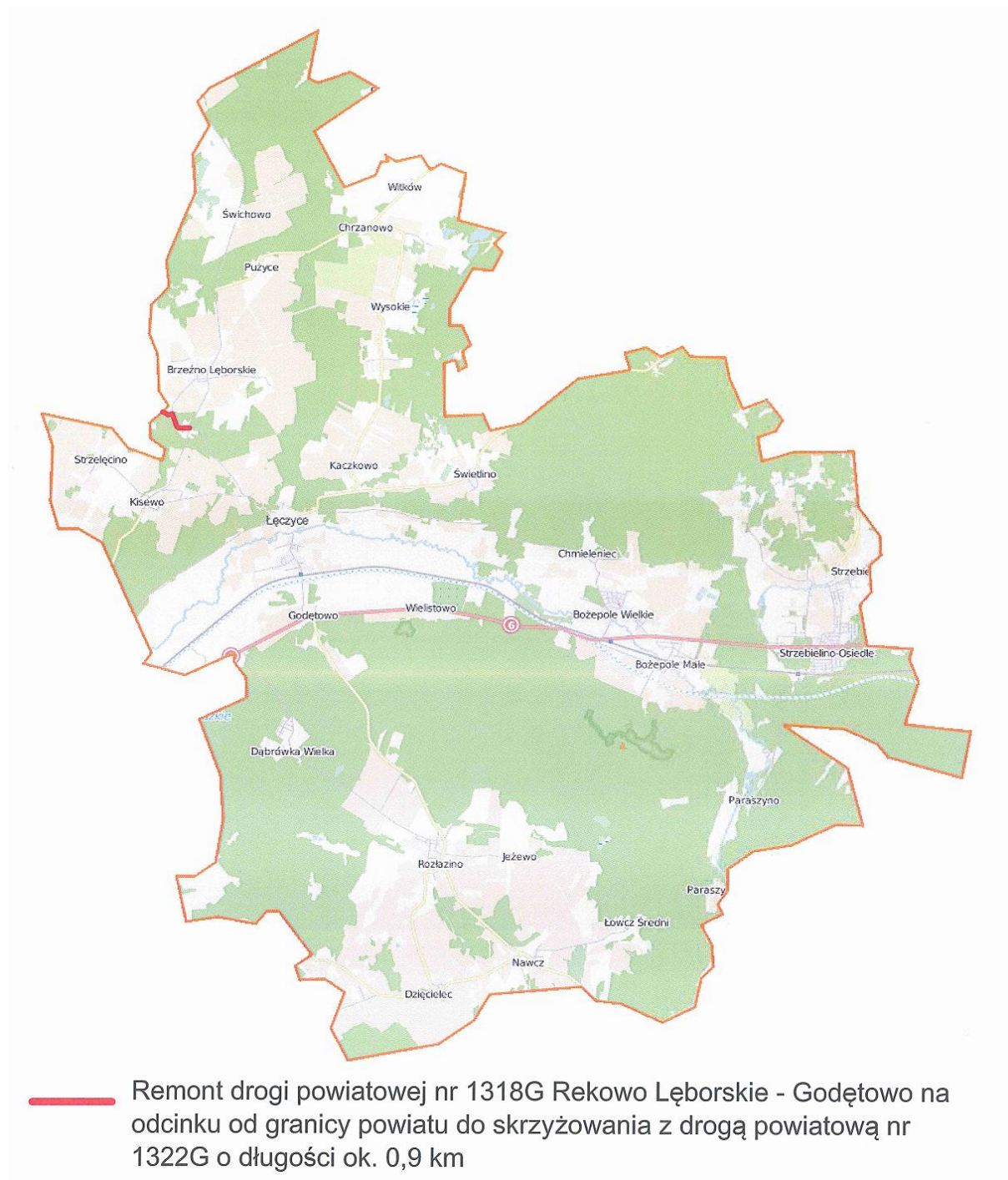
- Gmina Miasta Rumi
 - przebudowa drogi powiatowej nr 1471G ul. Pomorskiej na odcinku od ronda Unii Europejskiej do ronda Rotmistrza Pileckiego (1,050 km)



— Przebudowa drogi powiatowej nr 1471G ulicy Pomorskiej w Rumia na odcinku od Ronda Unii Europejskiej do Ronda Rotmistrza Pileckiego

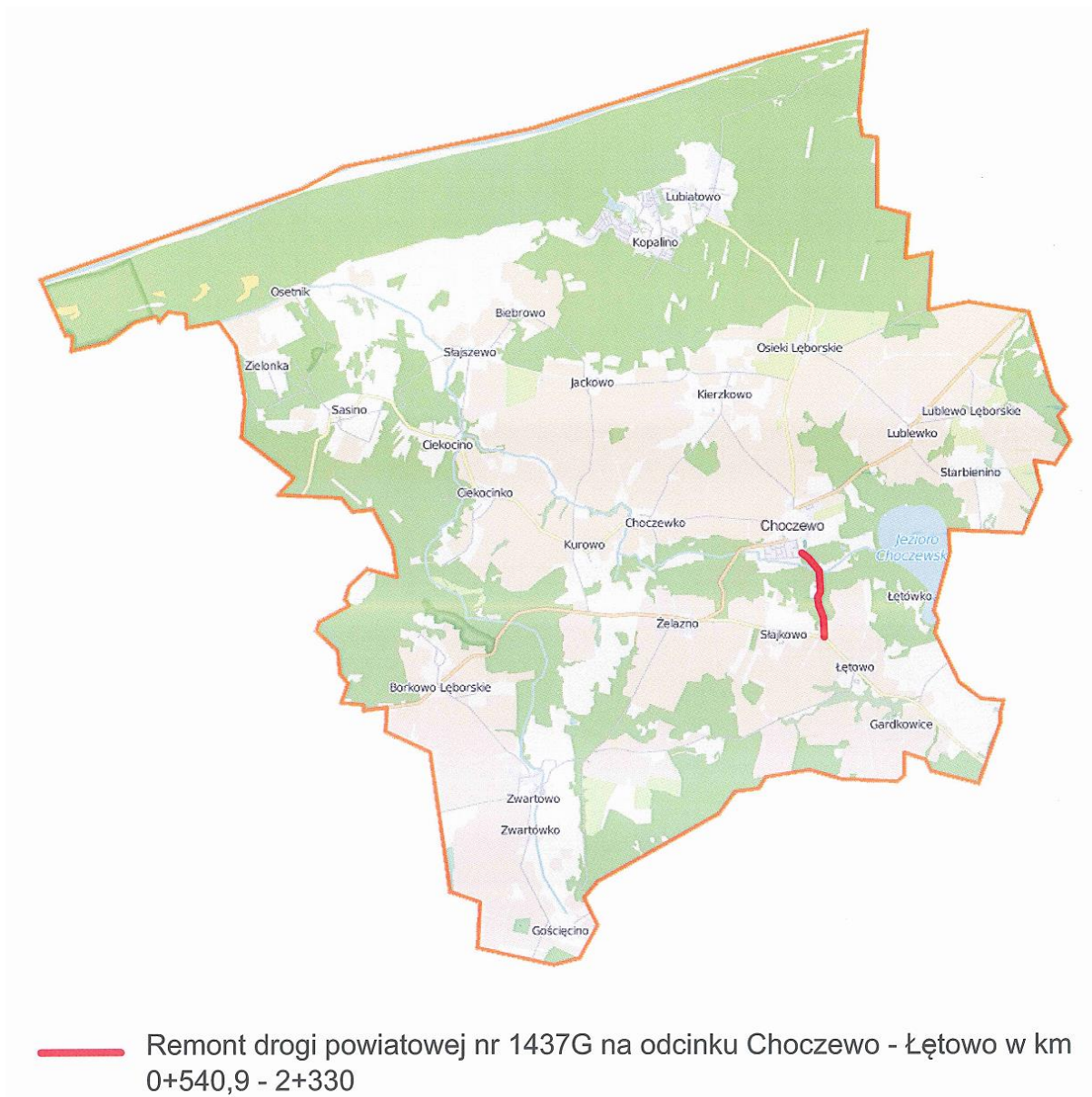
Źródło: Zarząd Drogowy dla Powiatu Puckiego i Wejherowskiego

- Gmina Łęczyce
 - remont drogi powiatowej nr 1318G Rekowo Lęborskie - Godętowo na odcinku od granicy powiatu do skrzyżowania z drogą powiatową nr 1322G (0,860 km)



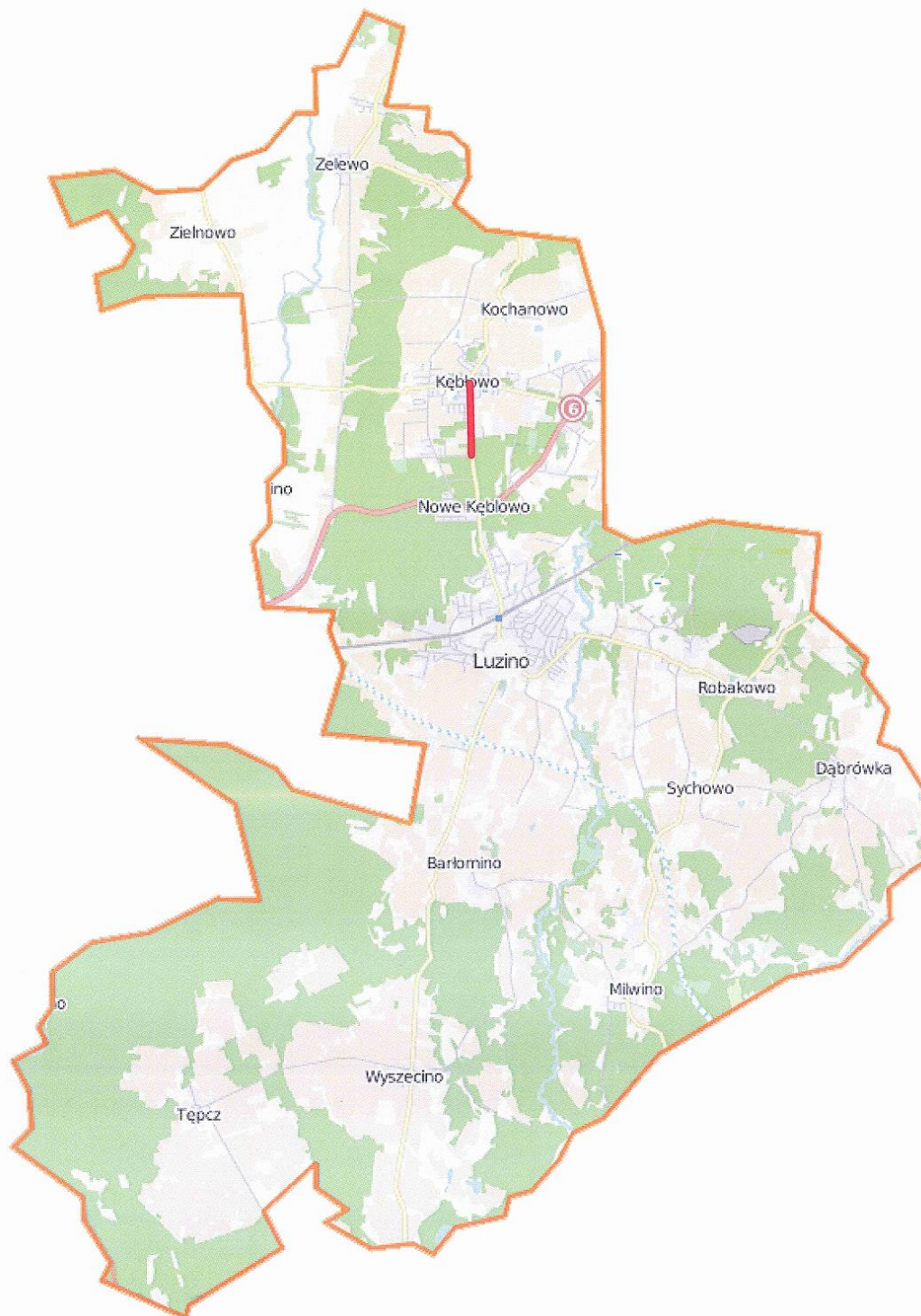
Źródło: Zarząd Drogowy dla Powiatu Puckiego i Wejherowskiego

- Gmina Choczewo
- remont drogi powiatowej nr 1437G na odcinku Choczewo-Łętowo (1,789 km)



Źródło: Zarząd Drogowy dla Powiatu Puckiego i Wejherowskiego

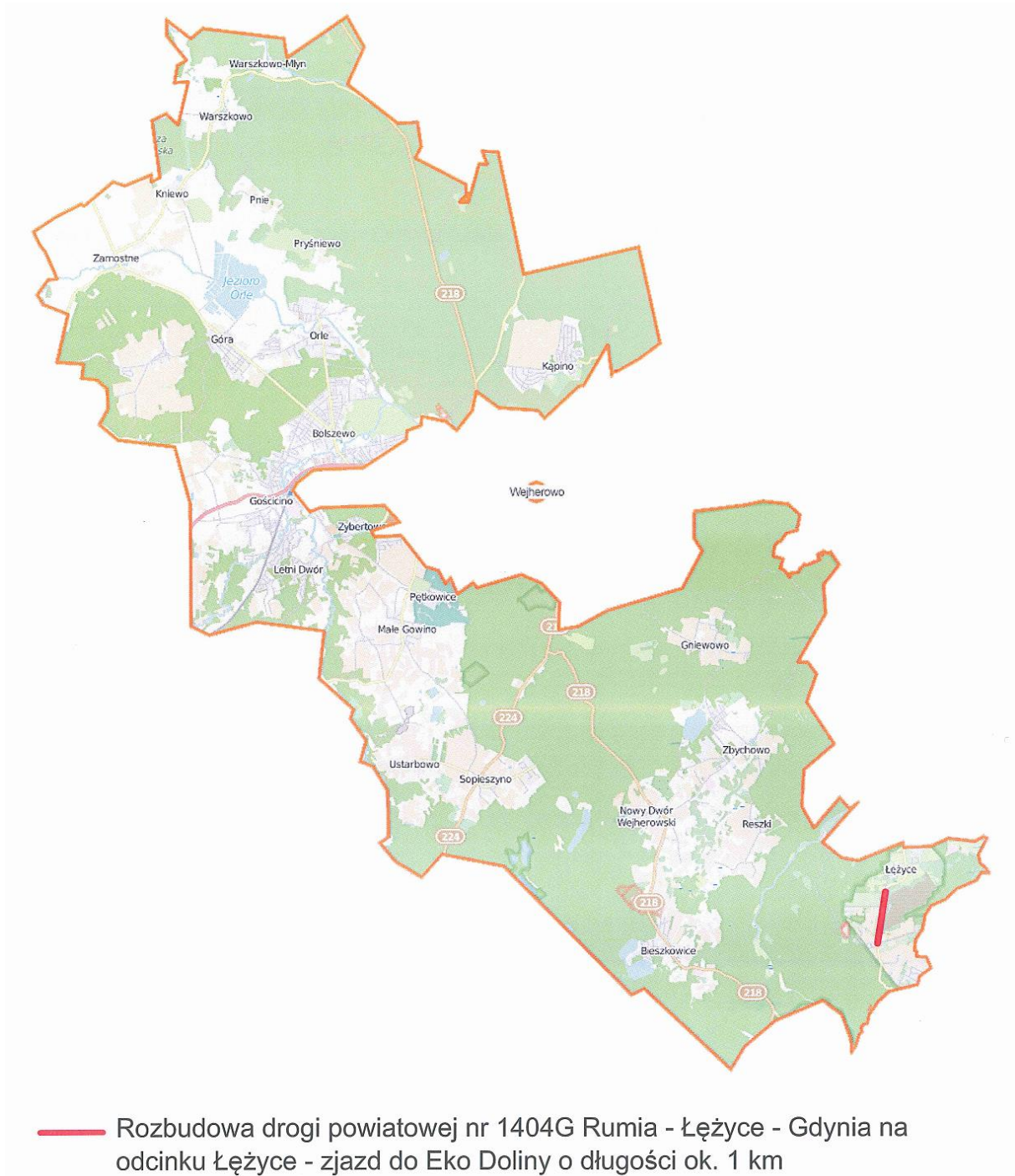
- Gmina Luzino
- rozbudowa drogi powiatowej nr 1451G na odcinku przez miejscowość Kębłowo (0,820 km)



— Rozbudowa drogi powiatowej nr 1451G na odcinku przez miejscowość Kębłowo o dł. ok. 850 m

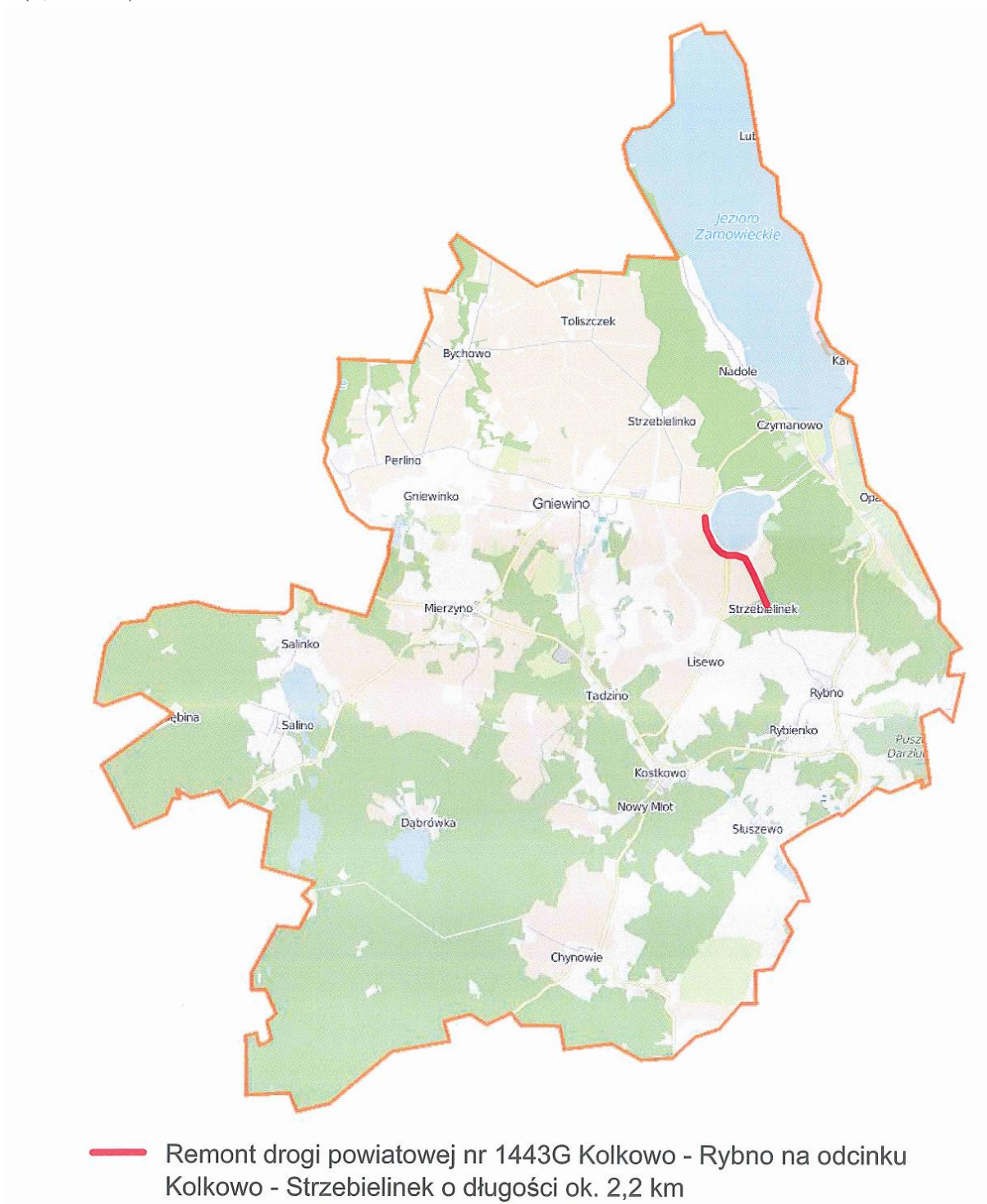
Źródło: Zarząd Drogowy dla Powiatu Puckiego i Wejherowskiego

- Gmina Wejherowo
- rozbudowa drogi powiatowej nr 1404G Rumia-Łężyce-Gdynia na odcinku Łężyce – zjazd do Eko Doliny (1,197 km),



Źródło: Zarząd Drogowy dla Powiatu Puckiego i Wejherowskiego

- Gmina Gniewino
 - remont drogi powiatowej nr 1443G Kolkowo-Rybno na odcinku Kolkowo-Strzebielinek (2,210 km).



Źródło: Zarząd Drogowy dla Powiatu Puckiego i Wejherowskiego

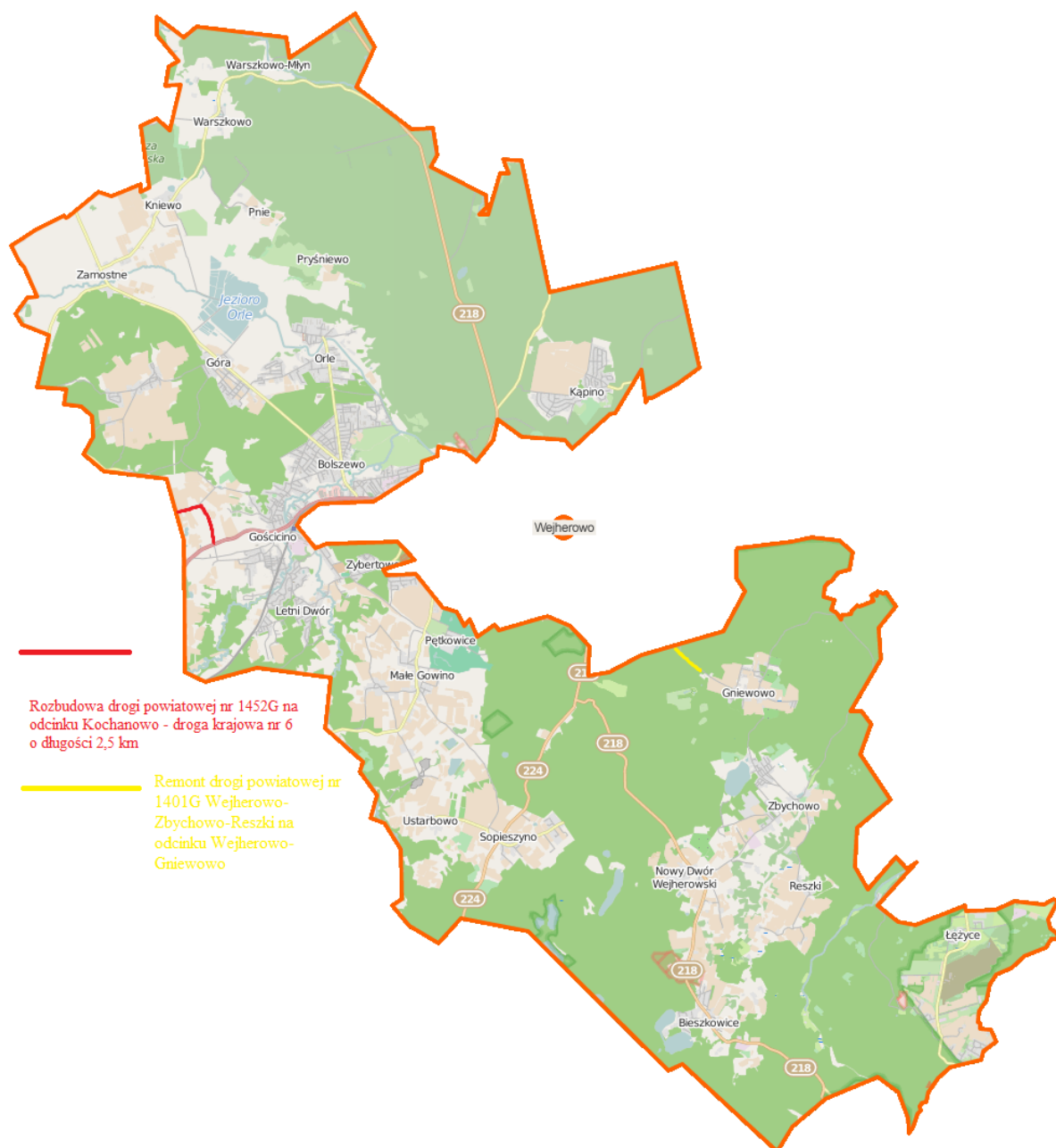
W 2021 r. zrealizowano:

- Miasto Wejherowo
- rozbudowa drogi powiatowej nr 1479G (Tartaczna - Przemysłowa) – etap I (0,55 km)



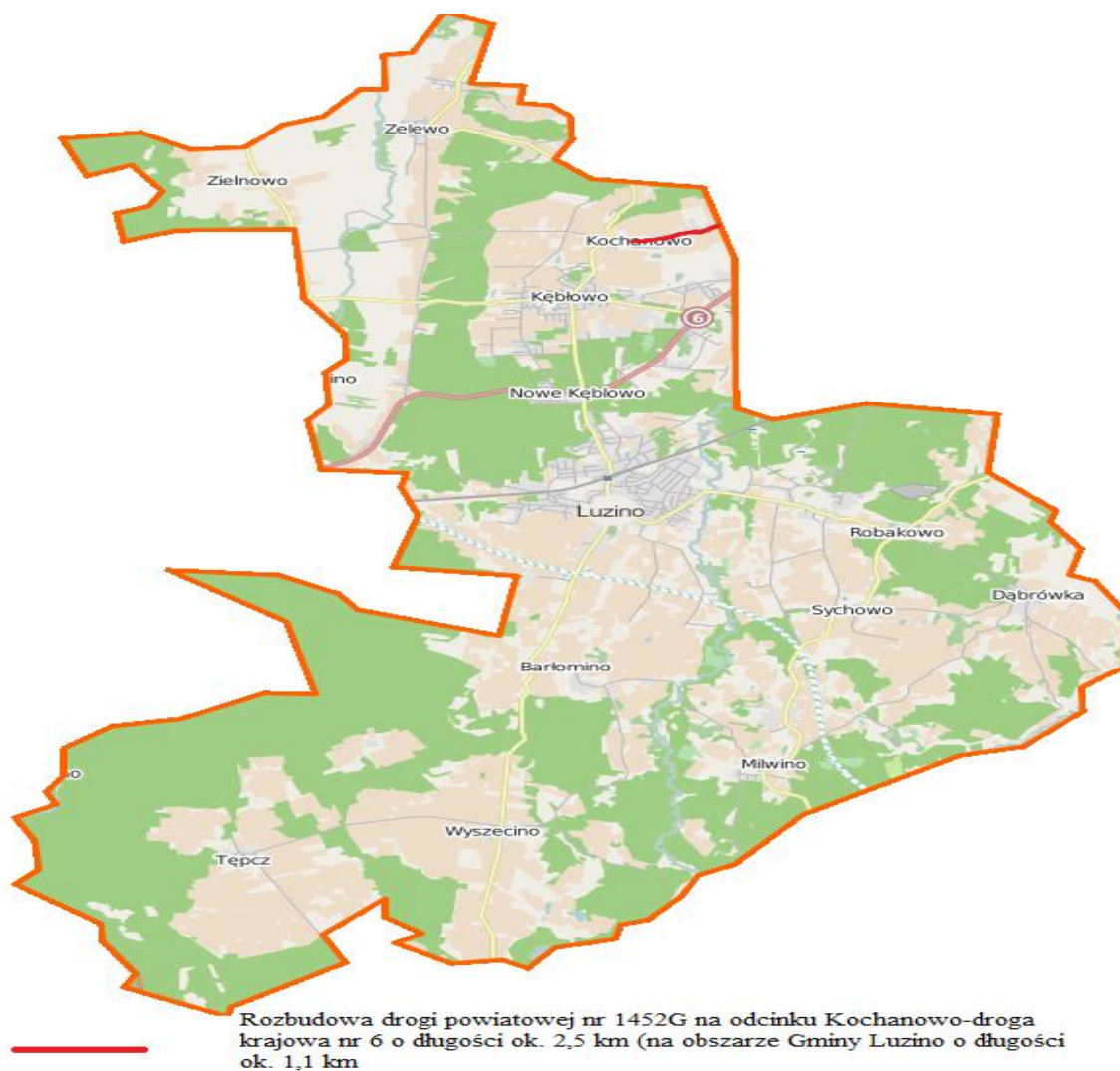
Źródło: Zarząd Drogowy dla Powiatu Puckiego i Wejherowskiego

- Gmina Wejherowo
– rozbudowa drogi powiatowej nr 1452G na odcinku Kochanowo - droga krajowa nr 6 o długości 2,5 km (1,327 km)



Źródło: Zarząd Drogowy dla Powiatu Puckiego i Wejherowskiego

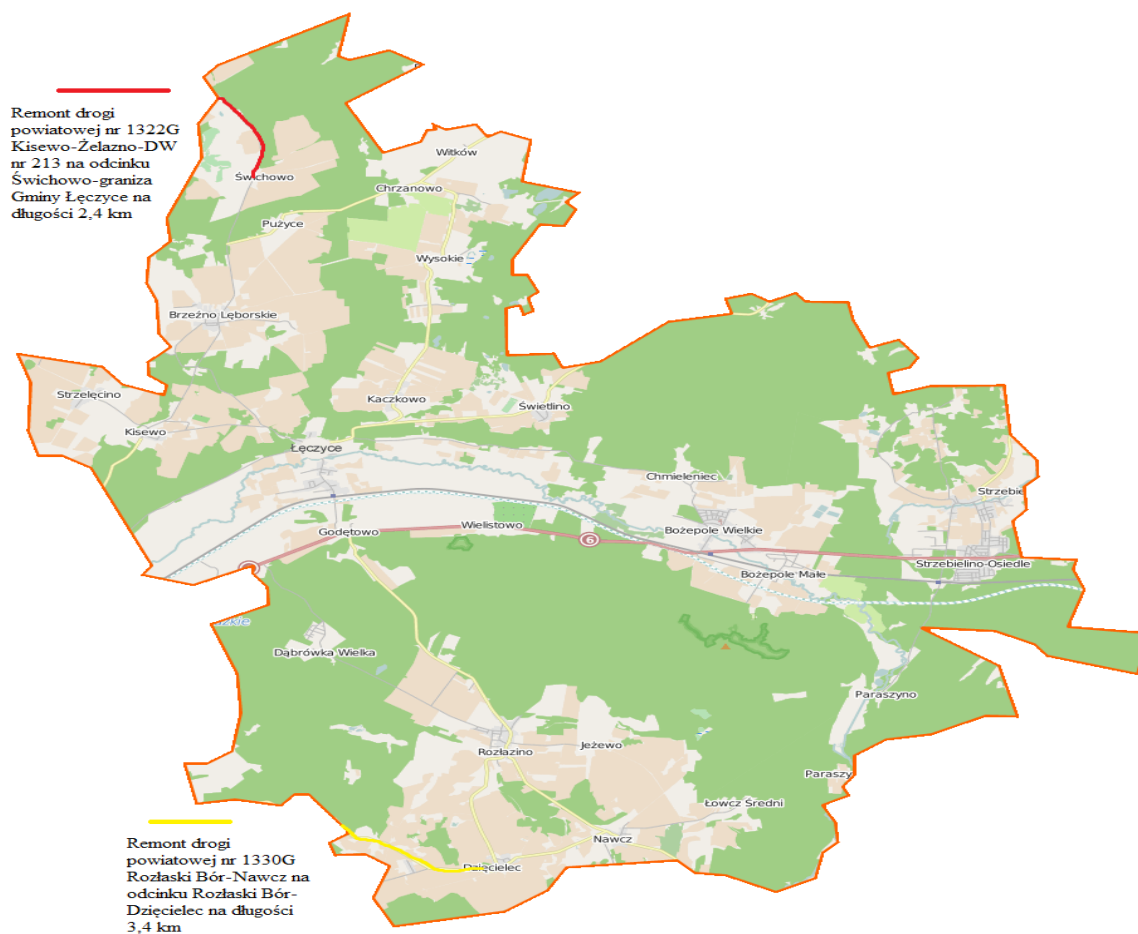
- Gmina Luzino
– rozbudowa drogi powiatowej nr 1452G na odcinku Kochanowo – droga krajowa nr 6 o długości 2,5 km (0,173 km)



Źródło: Zarząd Drogowy dla Powiatu Puckiego i Wejherowskiego

- Gmina Łęczycze

- remont drogi powiatowej nr 1322G Kisewo-Żelazno-DW nr 213 na odcinku Świchowo - granica Gminy Łęczycze na długości 2,4 km (2,4 km)



Źródło: Zarząd Drogowy dla Powiatu Puckiego i Wejherowskiego

W ramach rozwoju transportu podjęto również inwestycje dotyczące rozbudowy tras rowerowych. W 2020r. zrealizowano zadania:

- przebudowa drogi powiatowej nr 1471G ul. Pomorskiej w Rumi na odcinku od Ronda Unii Europejskiej do Ronda Rotmistrza Pileckiego – modernizacja ścieżki rowerowej na odcinku 1 km;
- rozbudowa drogi powiatowej nr 1451 G na odcinku przez miejscowość Kęblowo o długości ok. 0,85 km – budowa ciągu pieszo-rowerowego o długości ok 0,5 km.

W 2021r. natomiast zrealizowano rozbudowę drogi powiatowej nr 1479G (Tartaczna- Przemysłowa) i budowę ścieżki rowerowej na odcinku ok. 0,55 km.

Ponadto w związku z pełnieniem nadzoru nad drogami powiatowymi oraz zwiększającą się liczbą pojazdów korzystających z infrastruktury drogowej, Zarząd Drogowy dla Powiatu Puckiego i Wejherowskiego corocznie podejmuje zadania polegające na pozimowym sprzątnięciu piasku z nawierzchni dróg, chodników, zatok autobusowych, korytek ściekowych, studni

kanalizacyjnych itp. Zadania te ograniczają wtórną emisję zanieczyszczeń do powietrza typu pył PM10 czy pył PM2,5.

Zagadnienia związane z transportem były również podejmowane w ramach edukacji ekologicznej wśród uczniów powiatowych placówek oświatowych. Uczniowie Powiatowego Zespołu Szkół nr 1 w Rumi uczestniczyli w Olimpiadzie „Pomorscy rowerzyści” (2020r). Powiatowy Zespół Szkół w Redzie przeprowadził natomiast akcję w zakresie korzyści jakie niesie dla środowiska korzystanie ze zbiorowych systemów komunikacji oraz alternatywnych systemów transportu typu rower czy poruszanie się pieszo. Powiatowy Zespół Szkół nr 2 im. Hipolita Roszczynialskiego w Rumi w 2021r. przeprowadził wśród uczniów promocję używania rowerów oraz udostępniono uczniom oraz pracownikom wolnostojące stojaki dla rowerów. Powiatowy Zespół Szkół nr 2 im. Bohaterskiej Załogi ORP „Orzeł” w Wejherowie przeprowadził w 2021r. akcję „Rowerowy przejazd” mający na celu promocję korzyści jakie niesie korzystanie z alternatywnych środków transportu typu rower. Natomiast Powiatowy Zespół Szkół nr 4 im. Jakuba Wejhera w Wejherowie przeprowadził akcję dotyczącą korzyści z korzystania ze zbiorowych systemów komunikacji zbiorowej, alternatywnych systemów transportu oraz wziął udział w akcji „Dzień bez samochodu”.

Rada Powiatu Wejherowskiego podjęła uchwałę Nr VI/XX/322/21 z dnia 26 marca 2021r. w sprawie przyjęcia „Strategii Rozwoju Elektromobilności dla Powiatu Wejherowskiego do roku 2035”. Przedsięwzięcie sfinansowane zostało ze środków Narodowego Funduszu Ochrony Środowiska i Gospodarki Wodnej w ramach programu priorytetowego GEPARD II – transport niskoemisyjny Część 2) Strategia rozwoju elektromobilności. Przedsięwzięcie otrzymało 100 % dofinansowania. Przygotowanie Strategii Rozwoju Elektromobilności służy realizacji celów wynikających m.in. z Programu Elektromobilności w ramach Strategii na rzecz Odpowiedzialnego Rozwoju (SOR), w tym w szczególności z:

- 1) Planu Rozwoju Elektromobilności „Energia do przyszłości”, przyjęty przez Radę Ministrów dnia 16 marca 2017r.,
- 2) Krajowych ram polityki rozwoju infrastruktury paliw alternatywnych, przyjęte przez Radę Ministrów dnia 29 marca 2017r.,
- 3) Ustawy z dnia 11 stycznia 2018 r. o elektromobilności i paliwach alternatywnych (tekst jedn. Dz. U. z 2021 r. poz. 110 z późn. zm.).

Rozwój elektromobilności stwarza perspektywę na podniesienie jakości życia terenów zurbanizowanych na terenie powiatu wejherowskiego. Cele ogólne strategii związane są z redukcją emisji hałasu oraz szkodliwych substancji generowanych przez pojazdy spalinowe oraz poprawę jakości powietrza poprzez zmianę i minimalizację ruchu pojazdami indywidualnymi na rzecz transportu zbiorowego. Elektryczna rewolucja w najbliższych latach będzie stanowić realną alternatywę dla pojazdów spalinowych.

Celem strategii jest zdefiniowanie działań w zakresie rozwoju elektromobilności przez powiat wejherowski wraz z miastem Wejherowem oraz stworzenie dogodnych warunków do upowszechniania i korzystania z pojazdów zeroemisyjnych – elektrycznych, hybrydowych, elektryczno-hybrydowych i wodorowych, w szczególności w publicznym transporcie zbiorowym

oraz służbach komunalnych. Ponadto priorytetem jest redukcja emisji zanieczyszczeń do powietrza poprzez ograniczenie ruchu pojazdów indywidualnych na rzecz komunikacji zbiorowej zorganizowanej na terenie powiatu wejherowskiego. Realizacja strategii przyczyni się do zmiany zachowań transportowych mieszkańców oraz osób przejezdnych polegających na wyborze ekologicznej komunikacji miejskiej.

13.2 Rozwój turystyki, rekreacji i rolnictwa

Jednym z nadrzędnych celów kierunku rozwoju turystyki i rekreacji jest promowanie terenów zlokalizowanych na terenie powiatu, rozwój agroturystyki, turystyki kwalifikowanej czy rekreacji np. w pobliżu jezior czy kompleksów leśnych. Ze względu na czas trwającej pandemii SARS-CoV-2 organizacja uroczystości, spotkań oraz innych wydarzeń o charakterze publicznym była w znacznym stopniu ograniczona przepisami sanitarnymi.

Jednakże Starostwo Powiatowe w roku 2020 r. wsparło finansowo realizację zadania organizowanego przez Kółko Rolnicze Koło Gospodyń Wiejskich w Bolszewie pn. „Promowanie kultury ludowej Kaszub”. W 2021 r. natomiast czynnie uczestniczono w organizowaniu Dożynek Powiatowo-Gminnych w Strzeczcu (Gmina Linia).

Ponadto w ramach współpracy z innymi podmiotami publicznymi udostępniano na stronie Starostwa Powiatowego informacje istotne m.in. dla rolników np. informacja Urzędu Statystycznego w Gdańsku o planowanym Powszechnym Spisie Rolnym 2020 wraz z plakatem informacyjnym, informacje oraz materiały Powiatowego Lekarza Weterynarii w Wejherowie na temat sytuacji epizootycznej w zakresie afrykańskiego pomoru świń (ASF).

13.3 Przemysł, usługi i energetyka zawodowa oraz zrównoważone wykorzystanie surowców, materiałów, wody i energii

Zaostrzenie wymogów w zakresie ochrony środowiska i wzrost konkurencyjności rynku stawia przed przemysłem i usługami konieczność podejmowania działań w zakresie modernizacji, restrukturyzacji i ciągłego rozwoju. Z punktu widzenia ochrony środowiska ważne są wszystkie działania zmierzające do zminimalizowania wpływu przemysłu i usług na środowisko. Głównymi zagrożeniami dla środowiska naturalnego i jakości życia społeczeństwa jest gospodarka odpadami, emisja zanieczyszczeń do powietrza czy gospodarka wodna. Uwzględniając powyższe założenia podmioty gospodarcze muszą na bieżąco dostosowywać swoją działalność do wymagań prawnych poprzez m.in. uzyskiwanie i aktualizowanie decyzji administracyjnych regulujących sposób korzystania ze środowiska.

Na początku 2020 r., ze względu na zmianę przepisów w zakresie gospodarki odpadami poprzez nałożenie na część podmiotów obowiązku prowadzenia ewidencji ilościowej i jakościowej odpadów, zorganizowano w Starostwie Powiatowym spotkanie informacyjne w zakresie zmian przepisów oraz nowych obowiązków pn. „BDO. Baza danych o produktach i opakowaniach oraz o gospodarce odpadami. Obowiązki wytwórcy odpadów.” W spotkaniu udział wzięło około 60 przedstawicieli firm z terenu powiatu wejherowskiego.

Zgodnie z przepisami ustawy z dnia 14 grudnia 2012r. (tekst jedn. Dz.U. z 2022r. poz.699) Starosta Wejherowski jest organem wydającym zezwolenia na zbieranie oraz na przetwarzanie odpadów oraz pozwolenia na wytwarzanie odpadów. W 2020 r. wydano 2 zezwolenia na zbieranie odpadów i 7 na ich przetwarzanie oraz 3 pozwolenia na wytwarzanie odpadów. Ponadto 41 zezwoleń zaktualizowano z uwzględnieniem nowych wymagań prawnych - 24 zezwoleń na zbieranie odpadów oraz 17 zezwoleń na przetwarzanie odpadów. Przeprowadzono 15 kontroli podmiotów gospodarczych. Stwierdzono 9 naruszeń w przestrzeganiu przepisów i przekazano sprawę do rozpatrzenia Pomorskiemu Wojewódzkiemu Inspektorowi Ochrony Środowiska.

W 2021 r. wydano 2 zezwolenia na zbieranie odpadów i 7 na ich przetwarzanie oraz 3 pozwolenia na wytwarzanie odpadów. Ponadto 10 zezwoleń zaktualizowano z uwzględnieniem nowych wymagań prawnych - 6 zezwoleń na zbieranie odpadów oraz 4 zezwolenia na przetwarzanie odpadów. Przeprowadzono 32 kontrole podmiotów gospodarczych. Stwierdzono 12 naruszeń w przestrzeganiu przepisów i przekazano sprawy do rozpatrzenia Pomorskiemu Wojewódzkiemu Inspektorowi Ochrony Środowiska.

W zakresie zorganizowanej emisji zanieczyszczeń do powietrza Starosta Wejherowski jako organ właściwy do wydania pozwoleń na wprowadzanie gazów i pyłów do powietrza, w 2020r. wydał 10 pozwoleń na wprowadzanie gazów lub pyłów do powietrza, natomiast w 2021 r. 4 pozwolenia. W 2020 r. przyjęto 9 zgłoszeń instalacji niewymagających pozwolenia na wprowadzanie gazów lub pyłów, w 2021 r. było to 8 zgłoszeń instalacji.

W ramach Programu realizowano również założenia do celu w zakresie zmniejszenia zużycia energii. Zadanie to realizowano m.in. poprzez poprawy parametrów energetycznych budynków użyteczności publicznej. W 2020 r. dofinansowano wymianę przez Powiatowy Urząd Pracy w Wejherowie instalacji gazowej w Urzędzie. W 2021r. natomiast dofinansowano wykonanie prac termomodernizacyjnych budynku Powiatowego Urzędu Pracy poprzez remont budynku i dachu wraz z ociepleniem. W 2020 r. rozpoczęto rozbudowę budynku Starostwa Powiatowego w Wejherowie. W ramach realizacji tego przedsięwzięcia podjęto decyzję o wykorzystaniu odnawialnego źródła energii w postaci paneli fotowoltaicznych. W 2021 r. w ramach zadań termomodernizacyjnych budynku Starostwa Powiatowego rozpoczęła się wymiana wszystkich okien. Inwestycja będzie trwała do 2022 r. Przedsięwzięcie to ma na celu zmniejszenie zużycia energii oraz poprawę parametrów energetycznych budynku.

13.4 Ochrona dziedzictwa przyrodniczego i racjonalne użytkowanie zasobów przyrody

13.4.1 Ochrona przyrody i krajobrazu

W ramach realizacji zadania w zakresie ochrony przyrody i krajobrazu podjęto działania mające na celu zachowanie różnorodności biologicznej przyrody wraz z umożliwieniem zrównoważonego rozwoju gospodarczego powiatu, który w sposób jak najmniej konfliktowy współistniałby z różnorodnością biologiczną.

W roku 2020 jak i w latach wcześniejszych uwzględniono ochronę walorów przyrodniczych poprzez dofinansowanie Pomorskiego Ośrodka Rehabilitacji Dzikich Zwierząt OSTOJA w zakresie zadania pn. „Leczenie i rehabilitacja zwierząt dziko występujących i wymagających okresowej opieki”. Zadanie to obejmowało rehabilitację oraz opiekę weterynaryjną zwierząt, zakup leków, materiałów opatrunkowych i higienicznych, karmy itp. Opieka objęto 93 zwierzęta z powiatu wejherowskiego.

W ramach realizacji celu polegającego na ochronie struktury i rozwoju zieleni terenów zurbanizowanych Zarząd Powiatu natomiast dofinansował zadania z zakresu zagospodarowania terenów przekształconych przez człowieka w zakresie urządzenia terenów zieleni w pobliżu obiektów użyteczności publicznej.

W 2020 r. dofinansowano zadania w zakresie urządzenia terenów zieleni dla placówek: Powiatowy Zespół Kształcenia Specjalnego w Wejherowie, Powiatowy Zespół Szkół nr 1 w Rumi, Starostwo Powiatowe w Wejherowie. W 2021 r. również dofinansowano zadania w zakresie urządzania i utrzymania terenów zieleni dla placówek: Powiatowego Zespołu Kształcenia Specjalnego w Wejherowie, Powiatowego Zespołu Szkół Policealnych im. Zdzisława Kieturakisa w Wejherowie, Starostwa Powiatowego w Wejherowie, Powiatowego Zespołu Szkół nr 1 w Rumi. Ponadto dofinansowano zadanie Zarządu Drogowego dla Powiatu Puckiego i Wejherowskiego w zakresie pielęgnacji i utrzymania terenów zieleni wzdłuż dróg powiatowych.

W ramach edukacji wsparto finansowo Związek Harcerstwa Polskiego, Chorągiew Gdańska „Harcerz miłuje przyrodę i stara się ją poznać”.

Ponadto przeprowadzono szereg działań edukacyjnych w zakresie promowania walorów przyrodniczych naszego terenu.

Powiatowy Zespół Szkół w Redzie zorganizował rajdy rowerowe po terenach Wybrzeża. Uczniowie uczestniczyli również w akcji „Sprzątanie świata”.

Powiatowy Zespół Szkół nr 1 w Rumi zorganizował zajęcia terenowe np. w parku miejskim w Rumi, gry terenowe, czy w Gdańskim Ogrodzie Zoologicznym. Natomiast Powiatowy Zespół Szkół nr 2 im. Hipolita Roszczynialskiego w Rumi zrealizował akcję sadzenia drzewek oraz tulipanów wokół budynku szkolnego oraz cykliczne sprzątanie lasów.

Powiatowy Zespół Szkół nr 1 w Wejherowie uczestniczył w akcji „Sprzątanie świata”, czy w wykładzie pt. Zieloni mordercy dot. roślin które są niebezpieczne dla człowieka. Biblioteka szkolna zainicjowała akcję wymiany i adopcji roślin zwaną plantcrossingiem. Podczas tej akcji uczniowie wymieniali się roślinami lub adoptowali przyniesione rośliny. Szkoła zorganizowała zajęcia z ornitologii (warsztaty), podczas których uczniowie poznawali przystosowania ptaków do lotu, zasady obserwacji ptaków, formy i sposoby ochrony ptaków oraz zajęcia z botaniki pn. Gawędy o drzewach oraz udali się na spacer po Wejherowie.

Uczniowie Powiatowego Zespołu Szkół nr 2 im. Bohaterskiej Załogi ORP „Orzeł” w Wejherowie uczestniczyli w warsztatach edukacyjnych w Białogórze, na których omawiana była skala porostowa jako wskaźnik stężenia związków siarki i azotu w powietrzu, w akcji „Sprzątnie świata”. Natomiast w ramach zajęć omawiane były takie zagadnienia jak: kwestie ochrony pomników przyrody, Trójmiejskiego Parku Krajobrazowego, Kaszubskiego Parku Krajobrazowego – ochrona i racjonalne korzystanie z zasobów przyrody, świadomy udział w działaniach na rzecz ochrony środowiska.

Uczniowie Powiatowego Zespołu Szkół nr 3 im. Edmunda Roszczyńskiego w Wejherowie uczcili Dzień Ziemi poprzez zorganizowanie wycieczki oraz spaceru do lasu oraz pobliskiej okolicy oraz sprzątnięcie terenów z odpadów.

Zarząd Drogowy dla Powiatu Puckiego i Wejherowskiego w ramach zarządu nad terenami zielonymi wzdłuż dróg powiatowych nasadził 407 drzew, w tym Gmina Gniewino- 309 szt., Gmina Luzino- 2 szt, M. Wejherowo – 6 szt.).

W ramach pogłębiania wiedzy na temat urządzania i organizowania terenów zieleni pracownicy Starostwa Powiatowego uczestniczyli w webinarium w zakresie „Spacer w chmurach - zielone dachy w Polsce”, „Drzewa – polityka miast” czy XV Forum Miejska Sztuka Ogrodowa „Odbetonować miasto”.

13.4.2 Ochrona lasów

Priorytetowym zadaniem jest ochrona zasobów leśnych w szczególności poprzez zalesianie terenów o charakterze nieleśnym lub odnowienie terenów leśnych. Zalesienia te mogą być wykonywane oprócz placówek Regionalnej Dyrekcji Lasów Państwowych (tereny lasów państwowych) również przez osoby prywatne w przypadku lasów niestanowiących własności Skarbu Państwa.

W dniach 11 i 12 sierpnia 2017 r. wskutek huraganowych wiatrów wystąpiły na terenie województwa wielkopolskiego, kujawsko-pomorskiego i pomorskiego szkody, także w lasach. Na terenie powiatu wejherowskiego największe szkody wystąpiły w gminach Linia i Łęczyce. Jak ustaliły służby leśne całkowitemu zniszczeniu uległo ok. 180 ha lasów w tym ok. 70 ha lasów niepaństwowych.

Dyrektor Generalny Lasów Państwowych, w celu likwidacji zagrożenia bezpieczeństwa publicznego, w tym zagrożenia przeciwpożarowego, na terenie lasów niepaństwowych, wydzielił z Funduszu Leśnego kwotę 35 milionów złotych, jako „wynagrodzenie za wyręczenie administracji publicznej w kształtowaniu bezpieczeństwa publicznego”. Z pomocy tej w powiecie wejherowskim skorzystało na chwilę obecną 81 osób. Powierzchnie pokłękowe powinny zostać odtworzone w ciągu 5 lat. Właściciele ww. terenów na podstawie art. 12 ustawy o lasach powinni otrzymać dofinansowanie z budżetu państwa na odnowienie zniszczonego lasu.

W 2020 r. Wojewoda Pomorski poinformował, że w projekcie budżetu Wojewody Pomorskiego na rok 2021 ujęte zostały środki, o których mowa w art. 12 ust. 1 ustawy o lasach tj. na koszt zagospodarowania i ochrony związane z odnowieniem lub przebudową drzewostanu, które w przypadku braku możliwości ustalenia sprawcy szkody w lasach, finansowane są z budżetu państwa. Zwiększenie planu dotacji nastąpi wyłącznie na podstawie złożonego do Wojewody Pomorskiego wniosku. Do wniosku należy załączyć decyzje Starosty w sprawie przyznania środków, wydanej na wniosek właściciela lasu, po zaopiniowaniu przez nadleśniczego. Wnioski rozpatrywane będą od 2 stycznia 2021r. W styczniu 2021r. Wojewoda Pomorski uruchomił środki z budżetu państwa. W 2021r. Starosta Wejherowski wydał 12 decyzji na podstawie których Wojewoda Pomorski przekazał właścicielom ww. środki.

Pracownicy Starostwa Powiatowego, w ramach realizacji zadań rządowych w zakresie nadzoru nad lasami prywatnymi, prowadzili i prowadzą w trybie ciągłym porady oraz konsultacje dla właścicieli lasów niepaństwowych w zakresie racjonalnej gospodarki leśnej. Ponadto kontynuowana jest współpraca w przedstawieli Państwowego Gospodarstwa Leśnego Lasy Państwowe w zakresie nadzoru nad lasami prywatnymi na podstawie zawartego porozumienia.

W ramach współpracy publikuje się również na stronie Biuletynu Informacji Publicznej informacje o planowanych wydarzeniach edukacyjnych dla mieszkańców organizowanych przez przedstawicieli Nadleśnictw zlokalizowanych na terenie powiatu skierowanych do mieszkańców m.in. organizowane przez Nadleśnictwo Strzebielino pieszych wycieczek z cyklu „Z leśnikiem do lasu” . W ramach edukacji leśnej Powiatowy Zespół Szkół nr 1 w Rumi przeprowadził zajęcia z wykorzystaniem istniejącego systemu ścieżek edukacyjnych i przyrodniczych oraz tras wycieczkowych np. wycieczki edukacyjne do Ogrodu Botanicznego „Marszewo”, biegi na orientację w lasach województwa pomorskiego, czy zajęcia terenowe na terenie Trójmiejskiego Parku Krajobrazowego.

13.4.3 Ochrona powierzchni ziemi

W ramach realizacji celu w zakresie ochrony powierzchni ziemi uwzględniono zadanie polegające na zagospodarowywaniu terenów przemysłowych. W 2020 r. Starosta Wejherowski wydał 3 decyzje rekultywacyjne dla terenów objętych eksploatacją kruszywa naturalnego, natomiast w 2021 r. wydano również 3 decyzje rekultywacyjne terenów objętych eksploatacją kruszywa naturalnego. W 2021 r. wydano również jedną decyzją uznającą rekultywację gruntów pokopalnianych.

Starosta, zgodnie z przepisami ustawy z dnia 27 kwietnia 2001r. Prawo ochrony środowiska, dokonuje identyfikacji potencjalnych historycznych zanieczyszczeń powierzchni ziemi i sporządza wykaz takich miejsc. Wykaz został przekazywany do Regionalnego Dyrektora Ochrony Środowiska w Gdańsku i jest raz na dwa lata aktualizowany. Na terenie Powiatu Wejherowskiego na chwilę obecną zlokalizowano 2 miejsca na terenie gminy Miasta Rumi. W latach 2020-2021 nie zlokalizowano nowych potencjalnych historycznych zanieczyszczeń powierzchni ziemi.

Starosta prowadzi również obserwacje terenów zagrożonych ruchami masowymi ziemi. Na terenie powiatu wejherowskiego na chwilę obecną zlokalizowano 2 miejsca. W latach 2020-2021 nie stwierdzono nowych miejsc.

W latach 2020-2021 stwierdzono również 13 przypadków magazynowania lub składowania odpadów w miejscach nieprzeznaczonych do tego (w 2020r. 2 przypadki, w 2021r. 11 przypadków). Wszystkie incydenty zostały przekazane, zgodnie z przepisami ustawy z dnia 14 grudnia 2012r o odpadach, do wójta lub burmistrza gmin.

Ponadto placówki oświatowe przeprowadziły szereg działań w zakresie edukacji dotyczących gospodarki odpadami. Między innymi Powiatowy Zespół Szkół nr 3 w Wejherowie zorganizował wśród uczniów zbiórkę starych, używanych i niepotrzebnych telefonów. Telefony po ewentualnej naprawie planowano przekazać do Afryki i Azji a te, których naprawa okazała

się niemożliwa zostały przekazane do recyklingu. Dodatkowo w szkole nieustannie odbywała się zbiórka zużytych baterii.

Młodzież I Liceum Ogólnokształcącego w Rumi wzięła udział w warsztatach dla młodzieży pt. „Blżej Europy – nowoczesne metody gospodarowania odpadami”.

W Powiatowym Zespole Szkół nr 2 im. Hipolita Roszczynialskiego w Rumi w ramach zespołu logistycznego przeprowadzono na lekcjach biologii, geografii oraz godzin z wychowawcą konkurs „Drugie życie produktu”, którego celem było w poznanie zasad recyklingu.

Komunalny Związek Gmin „Dolina Redy i Chylonki” w ramach dotacji w roku 2020 przeprowadził akcje informacyjno – edukacyjne w lokalnych mediach na temat promocji zasad selektywnej zbiórki odpadów komunalnych ze szczególnym uwzględnieniem selektywnego zbierania bioodpadów. Zlecono produkcję spotu animowanego dot. zasad segregacji bioodpadów na terenie Związku. Spot emitowano w Twojej Telewizji Morskiej oraz w autobusach ZKM, na stałe zamieszczono na stronie internetowej Związku www.kzg.pl oraz przekazano materiał gminom członkowskim w celu publikacji na profilach społecznościowych i/lub portalach informacyjnych. Dodatkowo przeprowadzono promocję zbiórki odpadów niebezpiecznych na terenie związku przy wykorzystaniu plakatów i ulotek. Nagrano również słuchowisko dla dzieci dot. właściwego postępowania z bateriami i elektroodpadami oraz zapewniono promocję nagrania za pośrednictwem stron internetowych należących do grupy medialnej EuroZET (w obszarze gmin Związku).

W roku szkolnym 2020/2021 Komunalny Związek Gmin „Dolina Redy i Chylonki” przeprowadził w szkołach konkurs dot. zbiórki elektroodpadów pn. „Ekspert EE, czyli w trosce o środowisko” oraz konkurs dotyczący zbiórki nakrętek pt. „Mała nakrętka duży problem”. Dodatkowo KZG opracował i wydał drukiem broszury promocyjno – edukacyjne dotyczące prawidłowego postępowania z elektroodpadami oraz wydał cykl bajek dotyczących m.in. segregacji odpadów – „Góra żywności” oraz dotyczących zasad postępowania z odpadami niebezpiecznymi pt. „Miasto Kwiatów”.

Gdzie jeszcze poza konkursem można bezpłatnie przekazać elektroodpady?

1. W punktach sprzedaży detalicznej, przy zakupie sprzętu tego samego rodzaju (1 za 1) lub bez konieczności zakupu jeśli żaden jego wymiar nie przekracza 25 cm.
2. W miejscu dostawy nowego sprzętu (1 za 1) po zgłoszeniu w momencie zakupu. Przy zakupach on-line należy zaznaczyć w formularzu zamówienia opcję odbioru starego sprzętu.
3. W punkcie serwisowym, jeżeli naprawa jest niemożliwa.

Jeżeli nie możesz skorzystać z opcji 1-3 masz możliwości 4 lub 5:

4. W Punktach Zbiórki Odpadów Niebezpiecznych (PZON) lub podczas Objazdowej Zbiórki Odpadów Niebezpiecznych (OZON) - szczegóły na stronie www.kzg.pl
Przyjmowane są tylko sprzęty kompletne (np. pralki z silnikiem, lodówki z agregatem) pochodzące wyłącznie z gospodarstw domowych (niepochodzące z działalności gospodarczej).
5. Bezpośrednio z domu sprzęt o wadze pojedynczej sztuki powyżej 20 kg odbierany jest przez KZG po zgłoszeniu telefonicznym pod numerem: 58 624 66 11 lub 609 045 410.

ZOBACZ: 

więcej informacji: www.kzg.pl

KOMUNALNY ZWIĄZEK GMIN „DOLINA REDY I CHYLONKI”
UL. KORNALÓWA 1
81-631 CEDYNIA WĘTOMINO

TEL. 58 624 66 11, 58 624 66 13
FAX 58 624 48 81
E-MAIL: DOBRO@KZG.PL
WWW.KZG.PL

RAZEM CHRONIMY ŚRODOWISKO!

EKSPERT E.E. CZYLI W TROSCE O ŚRODOWISKO
ZBIERAMY ELEKTROŚMIECI

NASI PARTNERZY: Eko Dolina, opec, Powiat Morski, Urząd Gminy Cedynia

Źródło: Komunalny Związek Gmin „Dolina Redy i Chylonki” /broszury informacyjne/



Źródło: Komunalny Związek Gmin „Dolina Redy i Chylonki”/komiks z serii z cyklu „Eko-pamiętnik#10” dot. problemu marnotrawienia żywności/



Źródło: Komunalny Związek Gmin „Dolina Redy i Chylonki” /bajki dla dzieci/



Źródło: Komunalny Związek Gmin „Dolina Redy i Chylonki” /bajka dla dzieci/

13.4.4 Gospodarowanie zasobami geologicznymi

Na terenie powiatu wejherowskiego, na koniec 2020 r. udokumentowano 90 złóż kopaliny naturalnej - głównie są to piaski i żwiry – 81 złóż, nieliczne: kredy – 5 złóż, torfu do celów rolniczych – 2, które współwystępują ze złożami kredy oraz po jednym żwirków filtracyjnych i surowców do prac inżynierskich.

W 2020 r. na terenie powiatu wejherowskiego było 47 kopalń kruszywa, a w 2021 r. 46 (w tym 17 małych – do 2,0 ha powierzchni i 20 000 t rocznego wydobycia, na które koncesje wydał Starosta i są przez niego nadzorowane). Pozostałe powstały na podstawie koncesji wydanej przez Marszałka Województwa Pomorskiego. Najwięcej kopalń jest w gminach: Łęczyce (około 20), Szemud, Linia i Luzino. Większość żwirowni prowadzi regularne wydobycie. Spotyka się również sporadyczne nielegalne wydobycie.

W latach 2020-2021 przeprowadzono z ramienia Starosty Wejherowskiego 5 kontroli w zakresie realizacji zapisów koncesji. Ponadto w 2020 r. stwierdzono 1 nielegalne wydobycie kopaliny, a w 2021 r. 2 nielegalne wydobycia, które zostały przekazane do Okręgowego Urzędu Górniczego w Gdańsku.

13.5 Poprawa jakości środowiska i bezpieczeństwa ekologicznego

13.5.1 Jakość powietrza

Znaczną poprawę jakości powietrza można uzyskać w wyniku prowadzenia edukacji ekologicznej mieszkańców. W zakresie edukacji ekologicznej działania obejmowały w szczególności:

- a) kształtowanie właściwych zachowań społecznych poprzez propagowanie konieczności oszczędzania energii cieplnej i elektrycznej
- b) uświadamianie szkodliwości spalania odpadów i paliw niskiej jakości,
- c) uświadamianie o korzyściach płynących z użytkowania scentralizowanej sieci ciepłej, termomodernizacji i innych działań związanych z ograniczaniem emisji niskiej,

- d) promocja nowoczesnych i niskoemisyjnych źródeł ciepła,
- e) promowanie proekologicznych zachowań.

Akcje edukacyjne były prowadzone na terenie powiatowych placówek oświatowych.

Powiatowy Zespół Szkół w Redzie w ramach tematów poruszanych na lekcjach promował wśród uczniów temat odnawialnych źródeł energii, czy bezpiecznego spalania w piecach domowych. Uczniowie placówki uczestniczyli również w wycieczkach organizowanych przez Komunalny Związek Gmin „*Dolina Redy i Chylonki*” do elektrociepłowni zlokalizowanej na terenie Wejherowa.

Uczniowie Powiatowego Zespołu Szkół nr 2 im. Bohaterskiej Załogi ORP „Orzeł” w Wejherowie uczestniczyli w spotkaniu podczas którego omówiono zagadnienia związane z pozyskiwaniem energii, jej wytwarzaniem, czy podziałem na rodzaje odnawialnych źródeł. Młodzież poznała etapy budowy elektrowni wiatrowych, zasady działania elektrowni wodnych oraz rodzaje i budowę paneli fotowoltaicznych. Omówiono również istotne warunki wietrzności przy określaniu warunków lokalizacji elektrowni wiatrowych. Na lekcjach poruszane były również zagadnienia związane z wadami i zaletami poszczególnych rodzajów elektrowni czy kwestia roli OZE w światowej energetyce, przyczyny i skutki zmian klimatu, źródła zanieczyszczeń atmosfery, kwaśne deszcze, smog itp. Młodzież uczestniczyła w warsztatach edukacyjnych w Białogórze na których omawiana była skala porostowa jako wskaźnik stężenia zanieczyszczeń w powietrzu.

Powiatowy Zespół Szkół nr 3 im. Ks. Edmunda Roszczyńskiego w Wejherowie również przeprowadził oraz uczestniczył w licznych akcjach i projektach dot. jakości powietrza. We wrześniu 2021 r. stworzono dla uczniów Laboratorium komputerowe „Źródła energii”, które składa się z 5 przenośnych komputerów służących do podwyższania wiedzy na temat powietrza oraz źródeł energii. W ramach projektu zorganizowano prelekcje dla uczniów nt. „Źródła energii”. Prelekcja miała na celu uwrażliwienie uczniów w tematyce energii odnawialnej i przedstawienie im sposobów oszczędnego zużycia energii cieplnej i elektrycznej. W celu podnoszenia świadomości na temat oszczędzania energii zorganizowano debaty i wykłady nt. Czy energia odnawialna się opłaca?. Na terenie szkoły zorganizowano wykład dot. „Odnawialnych źródeł energii - wady i zalety”, w którym wzięli udział mieszkańcy powiatu wejherowskiego, w tym nauczyciele oraz rodzice uczniów. Zorganizowano debaty klasowe na kształt debaty oksfordzkiej nt. „Czy energia odnawialna się opłaca?, „Za i przeciw –energia nieodnawialna czy energia odnawialna?”. W ramach cyklu „Lekcje z klimatem” uczniowie i nauczyciele brali udział w webinarium z zakresu ochrony klimatu. Uczniowie wzięli udział w konkursie „Szkoła z klimatem” i dostali się do finałowej trzydziestki. W ramach pracy nad projektem zorganizowano serie spotkań z uczniami by przybliżyć problemy ochrony klimatu. W ramach dodatkowych zajęć z fizyki i chemii odbył się wykład online „Alternatywne odnawialne źródła energii”. Tematyka wykładu obejmowała m.in. zagadnienia odnawialnych i nieodnawialnych źródeł energii, wodór jako niekonwencjonalny nośnik energii, system energetyki wodorowej (źródła wodoru, metody otrzymywania, transport, magazynowanie oraz zastosowanie wodoru), fotokataliza jako jedna z metod otrzymywania wodoru. Zorganizowano również wspólne oglądanie online wykładu w zakresie podnoszenia świadomości na temat energii w środowisku co ma

sprzyjać popularyzacji wiedzy o pozyskiwaniu i magazynowaniu energii. Spotkanie zorganizowano w 35 rocznicę katastrofy w Czarnobylu w dniu 26 kwietnia 2021r. z tej okazji odbył się również konkurs wiedzy o energetyce jądrowej (online). Ponadto zorganizowano serie 3 wykładów dot. wykorzystywania odnawialnych i nieodnawialnych źródeł energii „Energetyka dla każdego 2020” – m.in. energetyka w dobie zmian klimatu, polityka klimatyczna i energetyczna w Unii Europejskiej. W ramach wydarzenia zorganizowano debatę oksfordzką nt. Polski co-lexit – czy powinniśmy zamknąć ostatnią kopalnię węgla przed 2035r?. Na lekcjach chemii uczniowie poszerzyli wiedzę nt. szkodliwości spalania odpadów w paleniskach domowych, czy szkodliwości produktów suchej destylacji węgla kamiennego. Na terenie szkoły rozwieszono plakaty oraz rozpowszechniono ulotki nt. poprawy jakości powietrza.

Powiatowy Zespół Szkół nr 4 im. Jakuba Wejhera w Wejherowie podjął działania w ramach edukacji na lekcjach w zakresie szkodliwości spalania odpadów w paleniskach domowych. Ponadto uczniowie wzięli udział w akcji budowania urządzenia pomiarowego do badania zanieczyszczeń powietrza tzw. „Mobilne płuca”. Akcja została przeprowadzona wraz z Stowarzyszeniem Wejherowski Alarm Smogowy. Urządzenie Mobilne płuca w ramach akcji edukacyjnej oraz monitorowania jakości powietrza odwiedziło tereny gmin naszego powiatu m.in. Gmina Wejherowo, Reda, Rumia, Miasto Wejherowo czy Luzino.

Powiatowy Zespół Szkół nr 1 w Rumi wzięły udział w projekcie organizowanym przez Centrum Nauki Experyment w Gdyni „Akademia edukatora klimatu”, który miał na celu poszerzenie wiedzy na temat środowiska i nadchodzących zmian klimatu oraz wpływu energetyki na środowisko. Ponadto na terenie szkoły zorganizowano liczne konkursy wiedzy ekologicznej. Dodatkowo szkoła wzięła udział w konkursie „Szkoła z Klimatem” organizowanym przez Narodowy Fundusz Ochrony Środowiska i Gospodarki Wodnej. W ramach konkursu uczniowie zaprojektowali ogród deszczowy (mający na celu uniezależnienie się od miejskiej sieci deszczowej), zieloną klasę (miejsce gdzie można by prowadzić lekcje na świeżym powietrzu) oraz tunel zbudowany z pnących roślin, który umożliwiłby uczniom przebywanie na świeżym powietrzu np. w czasie silnego nasłonecznienia.

Nauczyciele Powiatowego Zespołu Szkół nr 2 im. Hipolita Roszczynalskiego w Rumi w ramach zajęć poruszali m.in. tematy w zakresie źródeł energii, odnawialnych źródeł energii, spalania odpadów w piecach. Zorganizowano spotkanie z Burmistrzem Miasta Rumi nt. rozwiązań ekologicznych oraz szkodliwości spalania odpadów w piecach. Uczniowie szkoły brali również udział w wielu wydarzeniach z zakresu szerokokorozumianej ochrony środowiska m.in. „Razem chronimy środowisko czy ogólnopolski konkurs „Eko czynni”.

W 2021 r. Powiat Wejherowski wraz z Stowarzyszeniem Wejherowski Alarm Smogowy podpisał umowę o partnerstwie na rzecz edukacji ekologicznej dla województwa pomorskiego. W ramach edukacji podjęto się realizacji zadania pn. „Czyste powietrze – warunek konieczny”. Zadanie zostało sfinansowane przez Wojewódzki Fundusz Ochrony Środowiska w Gdańsku w ramach konkursu z zakresu edukacji ekologicznej województwa pomorskiego (edycja 2021). W ramach zadania zrealizowano spoty telewizyjne, spoty radiowe, druk ulotek i plakatów oraz ich kolportaż, jak i przeprowadzenie akcji w Internecie oraz projekty graficzne.



NAJTAŃSZA ENERGIA TO TA, KTÓREJ NIE ZUŻYJEMY!

TERMOMODERNIZACJA

to krok w kierunku oszczędzania.

**Docieplając dom i wymieniając stary piec możesz
uzyskać komfort, oszczędność czasu i pieniędzy!**

**Czy wiesz, że na działania termomodernizacyjne
(zakup materiałów, urządzeń oraz usług) i wymianę pieca**



**możesz uzyskać dofinansowanie z Programu Czyste Powietrze
oraz połączyć je z ulgą termomodernizacyjną?**

PROGRAM CZYSTE POWIETRZE

Poziom podstawowy - do 30 000 zł
Poziom podwyższony - do 37 000 zł
Poziom najwyższy - do 69 000 zł



ULGA TERMOMODERNIZACYJNA

Łączna kwota odliczenia od dochodu
do 53 000 zł w ciągu 3 kolejnych lat



**Do 11.03.2022 r. podpisano już 339 246 umów
w ramach Programu Czyste Powietrze**

INFORMACJĘ I POMOC W WYPEŁNIENIU WNIOSKU OTRZYMASZ W PUNKTACH PROGRAMU CZYSTE POWIETRZE

WEJHEROWO
(g. miejska)
☎ 58 677 71 06
✉ czystepowietrze@um.wejherowo.pl

RUMIA
☎ 58 679 65 04
✉ a.labudda@um.rumia.pl

LUZINO
☎ 58 678 20 68
✉ czystepowietrze@luzino.eu

WEJHEROWO
(g. wiejska)
☎ 58 677 97 01
✉ czystepowietrze@ugwejherowo.pl

REDA
☎ 58 738 60 90
✉ czyste.powietrze@reda.pl

ŁĘCZYCE
☎ 58 674 46 33
✉ joanna.klein-sot@leczyce.pl

Infolinia Programu Czyste Powietrze
☎ 22 340 40 80
www.czystepowietrze.gov.pl

**Wojewódzki Fundusz Ochrony Środowiska
i Gospodarki Wodnej w Gdańsku**
☎ 58 743 18 21 (wtorek, środa, czwartek 10:00-15:00)
✉ czystepowietrze@wfos.gdansk.pl

Projekt „Czyste Powietrze - Warunek Konieczny” dofinansowany ze środków
Wojewódzkiego Funduszu Ochrony Środowiska i Gospodarki Wodnej w Gdańsku



Źródło: Stowarzyszenie Wejherowski Alarm Smogowy /ulotka informacyjna/

JAKA JEST PROCENTOWA UTRATA CIEPŁA Z BUDYNKU?

(źródło: wentylacja.com.pl)



TERMOMODERNIZACJA = OSZCZĘDNOŚĆ, KOMFORT, CZYSTE POWIETRZE I ZDROWIE

Zgodnie z uchwałą antysmogową dla województwa pomorskiego kocioł poniżej 3 klasy musisz wymienić do **1 września 2024**

WEŹ DOFINANSOWANIE NA TERMOMODERNIZACJĘ I WYMIANĘ STAREGO, NISKOSPRAWNEGO PIECA



SMOG - CHOROBY

Co roku **50 tys. Polaków umiera przedwcześnie** na choroby związane ze smogiem!
Smog powoduje i zwiększa ryzyko:
UDARÓW MÓZGU ZAWAŁÓW SERCA
NOWOTWORÓW
ALERGII CHOROÓB PŁUC ASTMY
NADCIŚNIENIA COVID19*



SMOG - PRZYCZYNY

Podstawową przyczyną smogu jest tzw. niska emisja - szkodliwe spaliny ze starych i niskosprawnych pieców, pochodzące z niepełnego spalania paliw stałych np.węgla i drewna. *

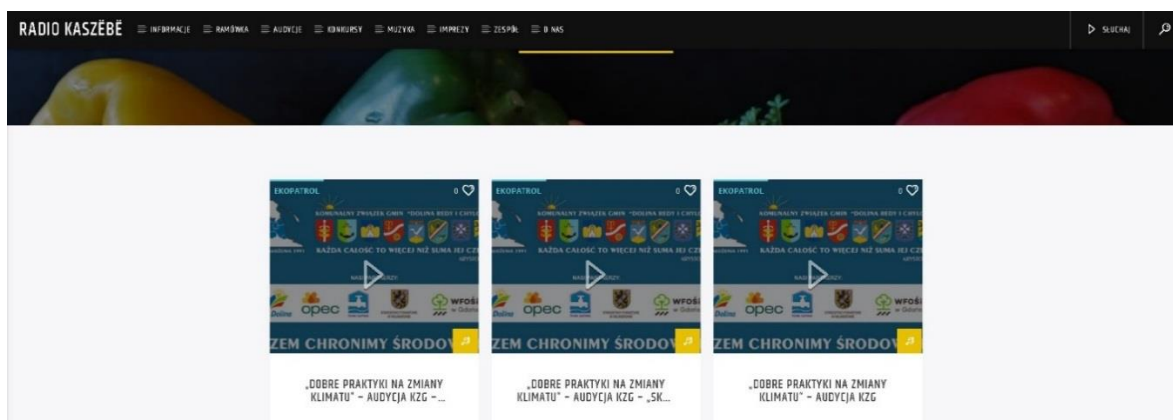


*Źródło: P. Kleczkowski Smog w Polsce
H. Mazurk, A. Budyła Smog: konsekwencje zdrowotne zanieczyszczeń powietrza
dane Akademii Górniczo-Hutniczej w Krakowie

Źródło: Stowarzyszenie Wejherowski Alarm Smogowy /ulotka informacyjna/

Powiat Wejherowski realizując zadania z zakresu edukacji ekologicznej kontynuował wzorem lat ubiegłych współpracę z Komunalnym Związkiem Gmin „Dolina Redy i Chylonki” w zakresie edukacji nt. jakości powietrza. W 2020 r. zrealizowano wyjazdy w ramach zadania „Ciepło dla Trójmiasta” (obiekty spółki OPEC w Gdyni). Podjęto się realizacji akcji informacyjno-edukacyjnej w lokalnych mediach. Promocja dobrych praktyk na rzecz ograniczania zmian klimatu i adaptacji do tych zmian, w tym artykuły w dodatku Związku do biuletynów gminnych pt. „Co słyhać w Dolinie Redy i Chylonki” - „Dobre praktyki na zmiany klimatu”, „Gorący problem”. Wydrukowano ulotki „W domowym piecu spalanie śmieci truje i rujnuje”, ulotki nt. spalania

śmieci, broszury informacyjne nt. prognozowanych zmian klimatu czy odnawialnych źródeł energii pt. „Energia bez granic i ograniczeń”.



Źródło: Komunalny Związek Gmin „Dolina Redy i Chylonki” /Screen ze strony internetowej Nadmorski.24.pl/

CO MOŻEMY SPALĄC?

W kotłowniach domowych na paliwa stałe powinny być wykorzystywane wyłącznie paliwa przeznaczone do danego rodzaju kotta, kominka czy pieca, czyli węgiel dobrego gatunku, suche drewno, biomasa (np. pelety i brykiety). Dodatkowo można spalać wybrane odpady. Są to m.in.

- trociny, wióry, kora i korek, ścinki drewniane oraz drewno, czyli odpady pochodzenia roślinnego (oprócz tych pochodzących z obróbki płyt wiórowych),
- opakowania z drewna (bez tych pokrytych impregnatami i powłokami ochronnymi),
- papier i tektura (ale nie bielone związkami chloru i z kolorowymi farbami),
- drewno pochodzące z budowy, remontów i demontażu obiektów budowlanych oraz infrastruktury drogowej (o ile nie jest zanieczyszczone impregnatami i powłokami ochronnymi).

CZEGO NIE WOLNO SPALĄC?

Obok taniego, niskokalorycznego węgla czy miatu węglowego, w palenisku domowym nie powinny znaleźć się ZADNE:

- plastikowe opakowania (np. popularne butelki PET) i inne przedmioty z tworzyw sztucznych (np. elementy kanalizacyjne, wodociągowe i inne z PVC i polipropylenu),
- gumy i odpady gumowe (opony, uszczelki),
- tekstylia (tkaniny, dzianiny),
- odpady skórzanego (obuwie, ubrania),
- artykuły higieniczne (np. pampersy, podpaski),
- opakowania typu „tetrapak”,
- papiery i opakowania kartonowe bielone związkami chloru i z nadrukiem farb kolorowych (np. kolorowe czasopisma, katalogi, ulotki, pudełka),
- drewno malowane, lakierowane i impregnowane (np. stare meble, drewniane ramy okienne, podkłady kolejowe),
- odpady niebezpieczne np. farby, środki ochrony roślin, lekarstwa, przepracowane oleje.

DBAJ O ZDROWIE I BEZPIECZEŃSTWO SWOJE ORAZ SASIADÓW

Spalanie śmieci w piecach domowych jest niezgodne z prawem i niesie za sobą poważne negatywne skutki dla zdrowia i środowiska – mówi mł. bryg. Andrzej Bornowski z Komendy Miejskiej Państwowej Straży Pożarnej w Gdyni - Zgodnie z artykułem 71 ustawy o odpadach: „Kto wbrew zakazowi, termicznie przekształca odpady poza spalarniami odpadów lub współspalarniami odpadów podlega karze aresztu lub karze grzywny, która maksymalnie może wynieść nawet 5 tys. złotych.”

Straż Pożarna apeluje: spalanie odpadów grozi zataniem się przewodów kominowych przez sadze, co powoduje uszkodzenia instalacji, a przede wszystkim grozi to cofaniem się tlenku węgla, przez co może dojść do zatrucia czadem!

Ponadto często dochodzi do zapalania się nagromadzonej sadzy w kominie i uszkodzeń w konstrukcji kominu, a nawet pożaru całego budynku - podkreśla mł. bryg. Andrzej Bornowski. – Co więcej, wydajność energetyczna spalania śmieci jest niewielka, a konsekwencje mogą być bardzo poważne. Domowe kominy pozbawione są filtrów i spalanie zachodzi tam w niskiej temperaturze. Taki niekontrolowany i nieprzystosowany proces spalania odpadów (np. z tworzyw sztucznych) prowadzi do przedostawania się do atmosfery związków przyczyniających się do powstania różnych chorób.

Podczas spalania odpadów w niekontrolowanych warunkach powstają szkodliwe związki jak:

- dioksyny i furany
- metale ciężkie, np. chrom, nikiel, ołów, kadm, rtęć
- dwutlenek siarki
- tlenki azotu
- tlenek węgla (tzw. czad)
- chlorki i fluorowodór
- cyjanowodór

Skutki oddziaływania tych substancji na zdrowie człowieka nie są widoczne natychmiast. Często dolegliwości zaczynają się od kaszlu i uczucia duszności, za co odpowiedzialny jest dwutlenek siarki. Tlenki azotu podrażniają płuca, zaś tlenek węgla powoduje zatrucia i ma negatywny wpływ na centralny układ nerwowy. Zostaje obniżona odporność, która objawia się w postaci różnego rodzaju alergii. Długotrwałe wdychanie skażonego powietrza powoduje poważne choroby serca i układu krążenia oraz powstawania chorób nowotworowych.

Źródło: Komunalny Związek Gmin „Dolina Redy i Chylonki” /ulotka informacyjna/

PROBLEM SPALANIA ŚMIECI

Do domowego pieca często trafiają śmieci. Najczęstszym powodem jest przekonanie, że to sposób na oszczędności. Kominiarze przekonują jednak, że wcale nie jest to tak oczywiste. **Spalanie śmieci powoduje szybkie niszczenie kominów, w których osadza się tzw. mokra sadza.** Może ona spowodować zapalenie się przewodu kominowego i pożar domu. Ponieważ mokrą sadzę bardzo trudno usunąć, jest to kosztowna usługa. Kominiarze przyznają, że czasem trzeba za nią zapłacić więcej, niż za normalny opał.

Osoby spalające odpady często są przekonane, że „wszyscy tak robią”. Tymczasem wynika to po prostu ze złych przyzwyczajeń. Czas to zmienić! Spalanie odpadów jest niemądre i nieodpowiedzialne. **Lekarze ostrzegają, że takie działanie prowadzi do poważnych problemów zdrowotnych, a nawet śmierci.**

Odpady mogą być spalane tylko w jednym miejscu - w specjalnych instalacjach do termicznego przekształcania odpadów. Tylko tutaj wszystko odbywa się bez konsekwencji dla naszego zdrowia, a także zanieczyszczenia środowiska. Odpady spalane są tam w temperaturze nie mniejszej niż 850 st. C (w domowym piecu wynosi ona od 200 do 500 st. C). Spaliny zostają oczyszczone przez niezwykle skuteczne filtry i w efekcie pozabawione toksycznych substancji.

Dlaczego jest to takie ważne? Stężenie rakotwórczych dioksyn i furanów w dymie, jaki powstaje podczas spalania śmieci w niskich temperaturach, czyli w domowych piecach, aż 1000-krotnie przekracza dopuszczalne normy. Co gorsza, zanieczyszczenia nie są rozpraszane przez wiatr, tylko opadają blisko źródła ich powstawania. I to w dużym stężeniu. Co z tego wynika? **Osoba spalająca we własnym piecu śmieci zatruta siebie, swoją rodzinę oraz najbliższych sąsiadów!**



PRAWO

Spalanie śmieci „na własną rękę” jest zabronione. I wcale nie jest to wymysł ekologów. Z Konstytucji RP jasno wynika, że nie tylko władza, ale **każdy obywatel jest zobowiązany do dbania o ochronę środowiska.** Jeśli tego nie robi, musi ponieść konsekwencje. Za łamanie obowiązujących przepisów kodeks wykroczeń przewiduje wysoką grzywnę, a ustawa o odpadach nie wyklucza nawet kary więzienia! Bądźmy szczerzy - to się po prostu nie opłaca...

Zgodnie z art. 379 ustawy prawo ochrony środowiska z dn. 27 kwietnia 2001 r. wójt, burmistrz, prezydent mają prawo kontrolować, jak wywiązujemy się z przestrzegania przepisów. **Ustawa o utrzymaniu czystości i porządku w gminach z dn. 13 września 1996 r.** jasno określa obowiązki właścicieli nieruchomości. Mogą oni zbierać i pozbywać się odpadów tylko w sposób określony w uchwałach rady gminy. **Zapamiętaj: spalanie śmieci we własnym zakresie jest niedopuszczalne!**

ZAPOBIEGAJ, SEGREGUJ, ODZYSKUJ!

Zatrucie środowiska i utrata zdrowia nie muszą być ceną, jaką trzeba płacić za zdobyte cywilizacji. Można mieć i czyste środowisko, i korzystać z dobrodziejstw np. tworzyw sztucznych. I wcale nie trzeba się mocno starać. Co zatem robić? **Po pierwsze zapobiegaj powstawaniu odpadów**, czyli świadomie kupuj i mniej wyrzucaj. W miarę możliwości używaj wielokrotnie różnych przedmiotów.

Po drugie, segreguj odpady. Gdy szkło, papier, plastik, metale, odpady kuchenne/zielone i pozostałe odpady wrzucisz do odpowiednich pojemników, zostaną one odebrane przez firmy wywozowe i przekazane do miejsc, w których są prawidłowo zagospodarowane. **Jako cenne surowce wtórne zostaną przetworzone w różnych firmach na nowe przedmioty.** Możesz nawet sam aktywnie włączyć się w procesy recyklingu, poprzez indywidualne kompostowanie odpadów zielonych i/lub kuchennych.

Jeżeli recykling nie jest możliwy z przyczyn technologicznych lub proces ten nie jest uzasadniony ani ekologicznie, ani ekonomicznie odpady znajdują się w odpowiednio zaprojektowanych spalarniach w celu odzysku energii. **Odpady mogą być cennym i zarazem odnawialnym paliwem, które dzięki bezpiecznym procesom technologicznym zamieniamy w energię elektryczną i ciepłą.**

KOMUNALNY ZWIĄZEK GMIN
"DOLINA REDY I CHYLONKI"

RAZEM CHRONIMY ŚRODOWISKO!

ADRES: UL. KONWALIOWA 1, 81-651 GDYNIA
TEL. 58 624 45 99 FAX 58 624 46 61
E-MAIL: SEKRETARIAT@KZG.PL WWW.KZG.PL

Logo partners: Eko Dąbno, opec, Wrośiw w Gdyni, Wrośiw w Gdyni

Źródło: Komunalny Związek Gmin „Dolina Redy i Chylonki” /ulotka informacyjna/

Pracownicy Starostwa Powiatowego poszerzali wiedzę na temat ochrony powietrza, oraz zmian klimatycznych uczestnicząc w licznych bezpłatnych konferencjach, webinarium, szkoleniach czy projektach. W latach 2020-2021 wzięto udział w konferencjach/webinariach m.in.:

- 20 Forum Energii i Recyklingu,
- 2 Konferencja Samodzielność Energetyczna Gmin,
- Konferencja Doradztwo Energetyczne dla Gmin,
- „Ekomobilność w obszarze usług publicznych,
- Konferencja Środowisko i Zielona Transformacja,
- 18 Konferencja Termiczne przekształcanie odpadów. Odzysk energii.,
- Webinarium o wsparciu edukacji ekologicznej,
- Webinarium Spalanie biomasy w sektorze niskiej emisji,
- Szkoleniach organizowanych przez Związek Powiatów Polskich,
- Spotkanie „Resilience Officer – Pełnomocnik ds. Odporności Klimatycznej,
- II Pomorskie Forum Solidarności Klimatycznej im. Pawła Adamowicza”.

Starostwo Powiatowe bierze również udział od 2021r. wraz z Zakładem Klimatologii Uniwersytetu Jagiellońskiego w międzynarodowej inicjatywie „ClimVis Europe”. Projekt dotyczy szeroko pojętej informacji klimatologicznej wśród odbiorców w Polsce.

Ponadto pracownicy uczestniczą w spotkaniach organizowanych przez Biuro Obszaru Metropolitalnego Gdańsk - Gdynia – Sopot” m.in. w zakresie obowiązków wynikających z uchwał antysmogowych, adaptacji i mitygacji do zmian klimatu.

W ramach współpracy z innymi podmiotami lub jednostkami administracji samorządowej informowano mieszkańców za pomocą strony internetowej o inicjatywach dot. ochrony powietrza m.in. o webinarze nt. dotyczącej dotacji i ulg na instalacje fotowoltaiczne w ramach rządowych programów dotacyjnych tj. „Mój prąd”, „AgroEnergia” i „Energia+”, o naborze nowej edycji programu „Czyste Powietrze 2,0”, o konkursie „ Usuwanie wyrobów zawierających azbest z województwa pomorskiego”. Ponadto rozprowadzono wśród mieszkańców (na terenie Urzędu) oraz wśród placówek oświatowych materiały edukacyjne nt. uchwał antysmogowych przekazanych przez Urząd Marszałkowski (broszurki, plakaty).

13.5.2 Ochrona wód

W zakresie ochrony wód priorytetowym zadaniem jest utrzymanie i osiągnięcie dobrego stanu wód na terenie powiatu, w szczególności wód powierzchniowych z których korzystają mieszkańcy w ramach turystyki lub rekreacji.

W 2020 r. Zarząd Powiatu Wejherowskiego dofinansował szereg zadań z zakresu ochrony wód realizowanych przez Społeczną Straż Rybacką:

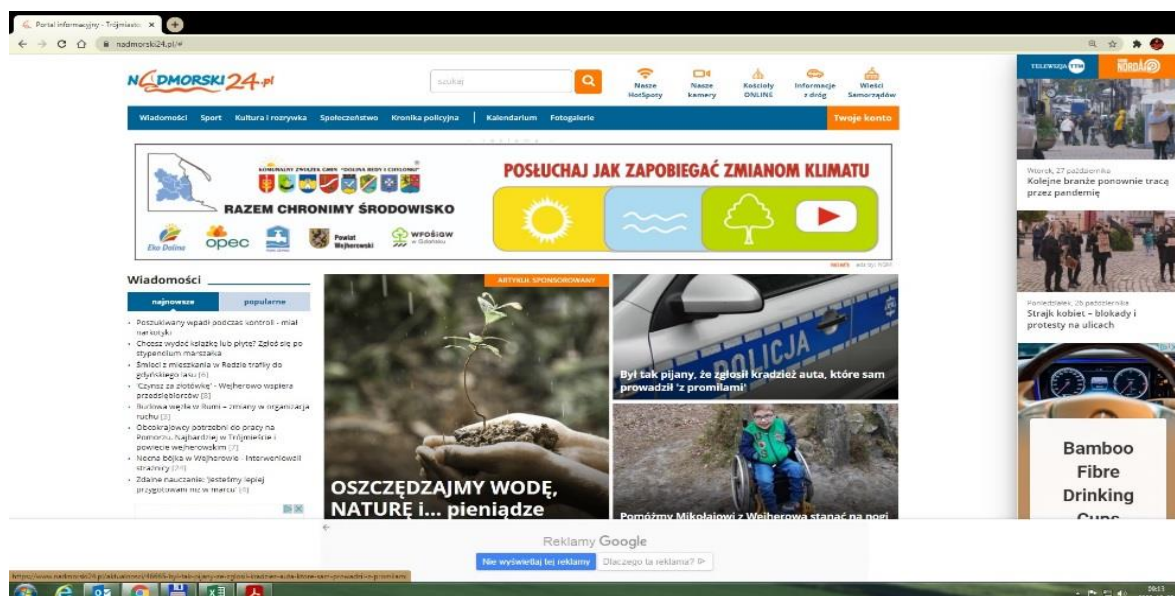
- Ochrona wód jeziora Orle, rzeki Redy, kanału rzeki Redy i rzeki Cedron.
- Ochrona wód jeziora Salino, rzeki Bychowskiej Strugi, rzeki Chelst, Piaśnica. Ochrona przed zrzutami nieczystości płynnych do wód i nie tylko wód..
- Ochrona wód jeziora Bieszkowice i Zawiat, rzeki Redy. Ochrona przed zrzutami nieczystości płynnych do wód i nie tylko wód.
- Ochrona wód jeziora Kamień. Ochrona przed zrzutami nieczystości płynnych do wód i nie tylko wód. Likwidacja dzikich wysypisk śmieci oraz zapobieganie nielegalnej wycince drzew.
- Ochrona wód jeziora Marchowo przed zrzutami nieczystości płynnych i stałych do wód. Likwidacja dzikich wysypisk śmieci, wyposażenie w sprzęt niezbędny do skutecznej walki.

Ponadto dofinansowano zadanie Polskiego Związku Wędkarskiego Koło nr 50 w Rumi w zakresie „Systematycznej, całorocznej kontroli stanu wód jeziora Wyspowo oraz rzeki Zagórska Struga. Zapobieganie próbom nielegalnego zrzutu ścieków, współpraca z Policją...”. W ramach wyżej wymienionych zadań podejmowano czynności kontrolne w terenie oraz podejmowano działania prewencyjne w zakresie dbania o czystość akwenów. Dopuszono przedstawicieli ww. organizacji m.in. w sprzęt czy odzież. Przeprowadzono akcje edukacyjne wśród dzieci, młodzieży jak i wędkarzy, akcje sprzątania, jak i prowadzenie zajęć praktyczno-teoretycznych. W 2021 r. dofinansowano zadanie „Społeczna Straż Rybacka - ekologia jest ważna”.

W ramach realizacji tego strategicznego celu wsparto również Spółkę Wodną „Kniewo” w zakresie działania pn. „Ochrona przeciwpowodziowa i zapewnienie retencji terenów rolnych

wsi Kniewo i Zelewo – obszar działania SW „Kniewo”. W ramach tego zadania wymieniono przepusty na rowach zlokalizowanych na terenie działania Spółki.

W zakresie edukacji ekologicznej dzieci i młodzieży w 2020 r. dofinansowano ponadto działalność Komunalnego Związku Gmin „Dolina Redy i Chylonki”. W ramach działalności podmiotu zrealizowano również zadania z zakresu ochrony wód. Zorganizowano „Konkurs Wiedzy Ekologicznej” – jedna część konkursu dotyczyła gospodarki wodnej: „Obieg wody w przyrodzie”, „Skąd się bierze woda w kranie”, „Ważna jest każda kropla”. Akcja przeznaczona była dla szkół specjalnych i uczniów z orzeczeniem o potrzebie kształcenia specjalnego. Ponadto dla pozostałych szkół odbył się również wyjazd do oczyszczalni ścieków Dębogórze” i stacji uzdatniania wody „Reda”. Przeprowadzono działania informacyjno-edukacyjne w lokalnych mediach poprzez promocję zasad właściwego korzystania z urządzeń kanalizacyjnych za pośrednictwem Twojej Telewizji Morskiej oraz w playerze www.telewizjattm.pl - emisja klipu animowanego z hasłem „Toaleta to nie śmietnik”. Prowadzono działania w Internecie na bazie opracowanych przez Związek materiałów informacyjno-edukacyjnych. Zorganizowano spotkanie z nauczycielami w sprawie problemu wrzucania odpadów do kanalizacji i przekazano materiały informacyjne. Opublikowano artykuły pt. „Oszczędzamy wodę, naturę i pieniądze”, „Deszczówka: prawo pomoże oszczędzić naturę i pieniądze” czy opracowanie banneru na portalu Nadmorski24.pl „Woda jak o nią dbać”. Ponadto wydrukowano broszury informacyjne dot. racjonalnego gospodarowania zasobami wodnymi - od zasilania w wodę po jej zastosowanie i wykorzystanie”, kolorowanki pn. „Henio i skarb czystej wody”.



Źródło: Komunalny Związek Gmin „Dolina Redy i Chylonki” /Screen ze strony internetowej Nadmorski.24.pl/

Deszczówka: prawo pomoże oszczędzić naturę i pieniądze



Zmiany klimatu to jedne z największych zagrożeń, jakie czekają ludzi. Na szczęście dziś każdy może wziąć udział w ich zapobieganiu w domu i na swoim podwórku. Pomagają w tym też nowe akty prawne. Na początek z pewnością wymuszają dostosowanie do nowych wymogów, ale z czasem pomogą zadbać o naturę i zaoszczędzić środki w budżecie domowym. Mamy dwa kierunki działań, jakie musimy podjąć.

Pierwszy to ograniczanie skali i tempa zmian poprzez zmniejszenie emisji gazów cieplarnianych. Gospodarstwa domowe w Polsce odpowiadają za ok. 14 procent emisji CO₂. Możemy ją ograniczyć, m.in. przez stosowanie odnawialnych źródeł energii (OZE) czy przyłączenie gospodarstwa do miejskiej sieci ciepłowniczej i rezygnacji z pieca węglowego. Uczymy się także oszczędzać energię. Drugim działaniem jest adaptacja do zmian klimatu, w tym właściwe zagospodarowanie wód opadowych.

Od 2018 wody opadowe i roztopowe utraciły status ścieków, a odprowadzanie deszczówki do kanalizacji bytowej, z której ścieki kierowane są do oczyszczalni (także oczyszczalni przydomowej) jest niedozwolone. Niezgodne z prawem jest też odprowadzanie deszczówki na działkę sąsiada lub kształtowanie spadku terenu w taki sposób, aby woda spływała w stronę jego posesji bądź na ulicę.

Śwoistym novum są opłaty za zmniejszenie naturalnej retencji. Zanim się jednak oburzymy na kolejne utrudnienia ze strony państwa, zdejmy sobie sprawę, że zagospodarowanie deszczówki to okazja zarówno do oszczędności, jak i zadbania o środowisko naturalne.

W przypadku budynków niskich lub takich, dla których nie ma możliwości przyłączenia do sieci kanalizacji deszczowej, dopuszcza się odprowadzenie wód opadowych na własny teren nieutwardzony, do studni chłonnych lub zbiorników retencyjnych.



Przyjmuję się, że z dachu o powierzchni 120 m kw. w ciągu trwającego 20 minut deszczu można zebrać ok. 360 l wody. Warto ją wykorzystać, chociażby do podlewania ogrodu. Aby korzystać z deszczówki, wystarczy ustawić zbiornik przy rurze spustowej i połączyć go np. z za-

montowanym do niej zbiornikiem wody. Zbiornik może mieć objętość od kilkuset do nawet kilku tysięcy litrów. Jeśli poważnie myślimy o wykorzystaniu wody deszczowej, możemy zasiać ją nie tylko ogrodu, ale także wykonać instalację, dzięki której jej

zapas gromadzone w zbiorniku posłużą do spłukiwania wody w toalecie. Darmową wodą deszczową można z powodzeniem zastąpić ponad 45 procent wody wodociągowej zużywanej w domu, za którą musimy płacić.

Ogrody deszczowe to kolejna forma małej retencji. Przypominają zwyczajny ogród, składają się jednak w większości z wysselekcjonowanych gatunków roślin, które oczyszczają wodę opadową oraz znoszą okresy suszy i zalewania. Ogród taki powinien mieć odpowiednio uformowane podłoże, a rośliny sadzi się w gruncie o zwiększonej przepuszczalności.

Aktualnie mamy dwie podstawowe opłaty za deszczówkę regulowane odpowiednio w artykułach 268 i 269 prawa wodnego: opłatę za odprowadzanie wód opadowych i roztopowych do wód oraz opłatę za zmniejszenie naturalnej retencji terenuowej.

Tę pierwszą pobiera Państwowe Gospodarstwo Wodne Wody Polskie od przedsiębiorstw wodno-kanalizacyjnych lub in-

nych podmiotów odprowadzających wodę w sposób zorganizowany.

Tę drugą - wójtowie, burmistrzowie, prezydenci miast bezpośrednio od mieszkańców. Do opłat za zmniejszenie naturalnej retencji terenuowej zobowiązani się właściciele nieruchomości o powierzchni powyżej 3500 m kw., która w ponad 70 proc. powierzchni jest zabudowana lub w takiej proporcji wyłącznie, które oczyszczają wodę opadową oraz znoszą okresy suszy i zalewania. Ogród taki powinien mieć odpowiednio uformowane podłoże, a rośliny sadzi się w gruncie o zwiększonej przepuszczalności.

Obecnie trwają dyskusje nad projektem ustawy o inwestycjach w zakresie przeciwdziałania skutkom suszy dotyczące zapisów o zmianach związanych z opłatami za usługi wodne. Zmianie ma ulec powierzchnia działek objętych opłatą z 3500m² do 600m², na terenie których zabudowa wyłącza więcej niż 50% powierzchni nieruchomości z powierzchni biologicznie czynnej, zwane „zmniejszeniem naturalnej retencji terenuowej”.



Źródło: Komunalny Związek Gmin „Dolina Redy i Chylonki” /artykuł/

**KOMUNALNY ZWIĄZEK GMIN
"DOLINA REDY I CHYLONKI"**
UL. KONWALIOWA 1
81- 651 GDYNIA WITOMINO
TEL. 58 624 45 99, 58 624 66 11
FAX 58 624 46 61
e-mail: sekretariat@kzg.pl
www.kzg.pl

SKĄD SIĘ BIERZE WODA W KRANIE?

Zachęcamy do korzystania z elektronicznego Biura Obsługi e-BOK PEWIK GDYNIA Sp. z o. o. Więcej informacji na stronie www.pewik.gdynia.pl

NASI PARTNERZY:

Źródło: Komunalny Związek Gmin „Dolina Redy i Chylonki” /broszura informacyjna/

W 2021 r. Zarząd Powiatu kontynuował współpracę z ośrodkiem lokalnej edukacji ekologicznej jakim jest Komunalny Związek Gmin „Dolina Redy i Chylonki”. W 2021 r. wyprodukowano materiał filmowy pt. „Uwaga: zmiana klimatu, część 1. „Retencja wody” o długości 15 minut w charakterze dokumentu na temat ochrony i retencji wód na obszarze gmin zrzeszonych w Komunalnym Związku Gmin „Dolina Redy i Chylonki”. Dokument emitowany był na

antenie lokalnej telewizji Twoja Telewizja Morska. Ponadto przygotowano artykuł informacyjny „Retencja wody na wsi i w mieście” opublikowanym na portalu Nadmorski24.pl oraz baner reklamowy, który po kliknięciu przekierowywał do strony internetowej www.kzg.pl gdzie możliwe jest obejrzenie filmu. Zorganizowano również webinarium dla nauczycieli dot. retencji wody połączone z promocją filmu.



Źródło: Komunalny Związek Gmin „Dolina Redy i Chylonki” /kadry z filmu/



Źródło: Komunalny Związek Gmin „Dolina Redy i Chylonki”

Placówki oświatowe prowadzone przez Powiat Wejherowski również podjęły szereg akcji w zakresie edukacji dot. ochrony wód. Uczniowie Powiatowego Zespołu Szkół nr 1 w Rumi uczestniczyli w konkursie fotograficznym „Woda w przyrodzie”. Ponadto uczestniczą w projekcie „Badanie obecności mezoplastiku na plażach Trójmiasta”, który organizowany był we współpracy z Centrum Nauki Experyment w Gdyni. Dodatkowo w ramach konkursu „Szkoła z klimatem”, organizowanym przez Narodowy Fundusz Ochrony Środowiska i Gospodarki

Wodnej, uczniowie zaprojektowali na terenie szkoły ogród deszczowy, który miał na celu uniezależnienie szkoły od miejskiego systemu sieci deszczowej.

Ponadto pracownicy Starostwa Powiatowego również poszerzali swoją wiedzę na temat ochrony wód oraz retencji wody poprzez czynny i cykliczny udział w forum dyskusyjnym organizowanym przez Gdańską Fundację Wody pn. „Kawa Retencja - forum dyskusyjne online” czy w konferencjach organizowanych przez Ministerstwo Infrastruktury w zakresie konsultacji aktualizacji planów zarządzania ryzykiem powodziowym oraz aktualizacji planów gospodarowania wodami. Uczestnicząco w projekcie organizowanym przez Wydział Prawa i Administracji Uniwersytetu Gdańskiego SEAPLANSPACE realizowanym dzięki współfinansowaniu z Programu Interreg Południowy Bałtyk 2014-2020. Projekt dotyczył morskiego planowania przestrzennego (MSP), a także wizji zrównoważonego zarządzania morzem w obszarze Południowego Bałtyku. W projekcie brali udział m.in. przedstawiciele administracji publicznej szczebla samorządowego oraz rządowego z całego kraju, jak i przedstawiciele firm branż energetycznych.

Starostwo Powiatowe przystąpiło również do projektu dotyczącego tworzenia Lokalnego Partnerstwa ds. Wody, który organizuje Pomorski Ośrodek Doradztwa Rolniczego w Lubaniu. Celem projektu jest zainicjowanie współpracy oraz stworzenie sieci kontaktów między lokalnym społeczeństwem a instytucjami i urzędami w zakresie gospodarki wodnej na obszarach wiejskich ze szczególnym uwzględnieniem rolnictwa. Intencją projektu jest powołanie w każdym z powiatów województwa pomorskiego Lokalnego Partnerstwa ds. wody, w skład którego wejdą przedstawiciele samorządów, Państwowego Gospodarstwa Wodnego Wody Polskie, przedstawiciele rolników, organizacji pozarządowych itp.

13.5.3 Oddziaływanie hałasu i pól elektromagnetycznych

Jednym z celów strategicznych jest ograniczenie oddziaływania hałasu na środowisko oraz społeczeństwo. Realizowane jest to w szczególności poprzez zmniejszenie skali narażenia społeczeństwa na ponadnormatywny poziom hałasu.

Starosta Wejherowski, w ramach swojej właściwości rzeczowej wynikającej z przepisów prawa, prowadzi postępowania administracyjne dotyczące ustalania dopuszczalnego poziomu hałasu dla podmiotów gospodarczych. Wydział Środowiska od 2015 r., w związku z posiadaniem własnego sprzętu do wykonywania pomiarów hałasu w środowisku, rozpatruje zgłoszenia i interwencje dotyczące uciążliwości hałasowych z instalacji zlokalizowanych na terenie zakładów. W 2020 r. przeprowadzono 15 kontroli podmiotów gospodarczych w zakresie weryfikacji przestrzegania przepisów dot. ochrony przed hałasem. 3 kontrole zakończyły się wszczęciem postępowania z urzędu skutkujące wydaniem decyzji ustalającej dopuszczalny poziom hałasu dla zakładu. W 2021 r. przeprowadzono natomiast 10 kontroli podmiotów gospodarczych, w tym w 1 przypadku stwierdzono przekroczenie dopuszczalnego poziomu hałasu co skutkowało wydaniem decyzji o dopuszczalnym poziomie hałasu.

Zgodnie z art. 298 ust. 1 pkt 5 ustawy z dnia 27 kwietnia 2001r. Prawo ochrony środowiska (tj. Dz.U. z 2021r. poz. 1973 ze zm.) wojewódzki inspektor ochrony środowiska wymierza administracyjne kary pieniężne za przekroczenie dopuszczalnych poziomów hałasu określonych

w decyzji o dopuszczalnym poziomie hałasu. Informacje dotyczące kontroli przeprowadzonych przez Pomorskiego Inspektora Ochrony Środowiska przedstawiono w Rozdziale 12.

W zakresie oddziaływania pól elektromagnetycznych należy realizować zadania w zakresie lokalizacji źródeł pól elektromagnetycznych oraz dopuszczalnych poziomów w przypadku eksploatowanych instalacji.

Zgodnie z ustawą Prawo ochrony środowiska, pola elektromagnetyczne definiuje się, jako: pola elektryczne, magnetyczne oraz elektromagnetyczne o częstotliwości od 0 Hz do 300 GHz. Źródłem promieniowania jest każda instalacja, każde urządzenie, w którym następuje przepływ prądu (np. sieci energetyczne, stacje radiowe i telewizyjne, aparaty telefonii komórkowej, stacje bazowe telefonii komórkowej, radiotelefony, CB-radio, urządzenia radiowo-nawigacyjne, radiowo-komunikacyjne, urządzenia elektryczne wykorzystywane w przemyśle lub w gospodarstwach domowych: np.: kuchenki elektryczne).

Głównymi źródłami promieniowania niejonizującego na terenie powiatu wejherowskiego są:

- elektroenergetyczne linie napowietrzne najwyższego i wysokiego napięcia, o napięciach znamionowych 400 kV i 100 kV .
- stacje transformatorowe, o napięciu znamionowym 110 kV i 220 kV,
- urządzenia radiokomunikacyjne, radiolokacyjne i radionawigacyjne,
- stacje przekaźnikowe telefonii komórkowej.
-

W 2020 r. przyjęto 13 zgłoszeń instalacji wytwarzających pole elektromagnetyczne, w tym gmina Szemud- 2, gmina Choczewo- 4, gmina Łęczyce-1, gmina Linia-1, Reda - 3, Rumia-2. W roku 2021r. przyjęto natomiast 7 zgłoszeń instalacji wytwarzających pole elektromagnetycznych, w tym gmina Choczewo – 2, gmina Szemud - 1, Reda - 3 i Rumia - 2. Informacje dotyczące zmierzonego poziomu pól elektromagnetycznych w ramach monitoringu środowiska przedstawiono w Rozdziale 10.

13.6 Środowisko a zdrowie

Poczucie bezpieczeństwa społeczeństwa jest ważnym celem strategicznym niniejszego Programu. Lata 2020-2021 były latami bardzo trudnymi dla społeczeństwa, w szczególności w zakresie zdrowia, poczucia bezpieczeństwa i jakości życia.

W ramach realizacji zadania podejmowało się działania mające na celu zmniejszenie zagrożenia zdrowia i życia mieszkańców oraz dla środowiska z powodu np. awarii przemysłowych, transportu materiałów niebezpiecznych czy zagrożeń naturalnych. Istotne było i jest wypracowanie, w ramach edukacji, wzorców zachowań w społeczeństwie w razie wystąpienia poważnej awarii, zagrożeń naturalnych czy innych niebezpiecznych sytuacji jak pandemia wirusa SARS-CoV-2.

Zgodnie z zasadą obowiązującą w wielu krajach europejskich, na każdym szczeblu działań państwa, powinien znajdować się ośrodek koordynacyjny w zakresie ochrony ludności. W powiecie rolę tę pełni Powiatowe Centrum Zarządzania Kryzysowego. W latach 2020-2021 zorganizowano akcje edukacyjne przeznaczone dla społeczeństwa w zakresie właściwych zachowań w sytuacjach wystąpienia zagrożenia poprzez:

- uruchomienie strony internetowej <http://bezpiecznypowiat.pl>, na której publikowane są m.in. poradniki i informacje z zakresu bezpiecznego zachowania się w czasie różnych zagrożeń, bieżące informacje z zakresu zagrożeń występujących na terenie powiatu wejherowskiego, czy materiały promocyjne i popularyzacyjne z zakresu bezpieczeństwa;
- bieżące informowanie mieszkańców powiatu i osób przejezdnych o zagrożeniach w powiecie i o sposobach postępowania w przypadku zagrożeń poprzez aplikację „BLISKO”;
- w okresie pandemicznym na bieżąco informowano społeczeństwo o zagrożeniach wynikających z pandemii, obowiązujących zasadach i restrykcjach, regulacjach prawnych, szacunkach itp.

W 2021 r. przeprowadzono ćwiczenia służb w reagowaniu w sytuacji wystąpienia zagrożenia „Rola struktur zarządzania kryzysowego w przypadku nawałnicy na terenie gmin Linia i Łęczyce – praktyczne sprawdzenie procedur z Powiatowego Planu Ratowniczego, Powiatowego i Gminnego Planu Zarządzania Kryzysowego -Wichura 2021”.

Powiatowy Zespół Szkół nr 2 im. Bohaterskiej Załogi ORP „Orzeł” w Wejherowie przeprowadził zajęcia w ramach obchodów Międzynarodowego Dnia Ograniczania Skutków Katastrof - katastrofy naturalne i redukcje ich skutków”.

Poprawa jakości środowiska w znacznym stopniu również wpływa na stan zdrowia społeczeństwa powiatu. Na terenie Powiatowego Zespołu Szkół nr 1 w Wejherowie w ramach propagowania zdrowego stylu życia odbył się VII Powiatowy Dzień Promocji zdrowego stylu życia. Celem było utrwalenie zasad profilaktyki zdrowia, zachowania równowagi pracy z odpoczynkiem oraz propagowanie sportowego trybu życia.

Zarząd Powiatu Wejherowskiego w 2020 r. dofinansował utrzymanie terenów zieleni na stadionie Wejherowskiego Klubu Sportowego GRYF modernizację trawiastego boiska w Kąpinie zrealizowaną przez Wejherowską Akademię Piłki Nożnej „Błękitni”. Zadanie to obejmowało modernizację boiska poprzez zainstalowanie m.in. zraszaczy murawy.

Natomiast w ramach poprawy warunków zdrowotnych mieszkańców powiatu wejherowskiego dofinansowano realizację stworzenia ogrodu sensorycznego „Nasz Eden” na terenie Domu Pomocy Społecznej w Wejherowie prowadzonego przez Zgromadzenie Sióstr Miłosierdzia św. Wincentego a Paulo oraz urządzenie terenu zieleni na terenie Powiatowego Domu Pomocy Społecznej w Wejherowie.

W Starostwie Powiatowym rozpowszechniano również materiały informacyjne dot. szczepień przeciwko wirusowi SarS-CoV-2.

14. Podsumowanie

Lata 2020-2021 były latami trudnymi dla społeczeństwa ze względu na trwającą pandemię wirusa SARS-CoV-2. Jednakże podejmowano liczne zadania mające na celu realizację „Programu ochrony środowiska dla Powiatu Wejherowskiego na lata 2020-2023 w perspektywę do 2027”. W ramach prowadzonych działań nacisk położono na kształtowanie świadomości spo-

leczeństwa, postaw prośrodowiskowych poprzez trwałą zmianę zachowań całego społeczeństwa. Istotną ideą było zaktywizowanie całego społeczeństwa do działań na rzecz ochrony środowiska oraz wypracowanie nawyków proekologicznych.

Dość istotną rolę odegrała również edukacja w zakresie zagrożeń oraz sytuacji awaryjnych. Dzięki czemu społeczeństwo pomimo trudnego okresu mogło nauczyć się reagowania na sytuacje kryzysowe oraz opanowania umiejętności podejmowania świadomych decyzji w zakresie bezpieczeństwa swojego oraz społeczeństwa.

O podejmowaniu licznych działań z zakresu szeroko rozumianej edukacji ekologicznej jest fakt przyznania przez Zarząd Komunalnego Związku Gmin „Dolina Redy i Chylonki” wyjątkowej nagrody pt. „Róża Ekologii”, która przyznawana jest za całokształt współpracy ze Związkiem w zakresie edukacji ekologicznej w minionych pięciu latach. Zarząd Komunalnego Związku Gmin „Dolina Redy i Chylonki” w roku 2021 przyznał dwie nagrody pt. „Róża Ekologii”. Poddano ocenie łącznie 126 placówek oświatowych, w tym 50 przedszkoli oraz 76 szkół. Na podstawie analizy nominowano do dalszej oceny po pięć wiodących placówek w poszczególnych kategoriach: Przedszkola i Szkoła.. W kategorii „Szkoła” nominowano m.in. :

- Powiatowy Zespół Szkół, ul. Łąkowa 36/38, Reda
- Szkoła Podstawowa nr 2, ul. Zawadzkiego 12, Reda
- Szkoła Podstawowa im. Jana Pawła II w Łebnie, ul. Szkolna 1, gm. Szemud

W roku 2021 tytuł ten w kategorii „Szkoła” otrzymał Zespół Szkół Powiatowych w Redzie. Materiał filmowy z uroczystości wręczenia nagrody dostępny jest na stronie Twojej Telewizji Morskiej: <https://telewizjattm.pl/dzien/2021-06-25/56288-roze-ekologii-ponownie-przyznane.html?play=on>. Informacje o nagrodzie „Róża Ekologii” umieszczone są także na stronie internetowej Związku (link: <https://kzg.pl/edukacja/roza-ekologii/>).



Źródło: Komunalny Związek Gmin „Dolina Redy i Chylonki” /Uroczystość wręczenia nagrody „Róża Ekologii 2021” dla Powiatowego Zespołu Szkół w Redzie w dn. 25.06.2021 r./



Źródło: Komunalny Związek Gmin „Dolina Redy i Chylonki”/ Statuetka „Róża Ekologii”/

W ramach weryfikacji Programu należy zaznaczyć, że osiągnięto zaplanowane efekty: ekologiczny i edukacyjny. Zadania w zakresie osiągnięcia celów strategicznych zawartych w Programie będą kontynuowane w latach kolejnych w celu osiągnięcia celów strategicznych oraz ich utrzymania w latach kolejnych.