

Orange Polska S.A.
Al. Jerozolimskie 160
02-326 Warszawa

Pełnomocnik: Anna Ziarkowska
Pełnomocnictwo numer: 168/01/21
z dnia: 2021-01-13

dane do korespondencji:

NetWorkS! Sp. z o.o.
ul. Marynarki Polskiej 163
80-868 Gdańsk
tel. 602208422

Starosta Powiatu Wejherowskiego
Starostwo Powiatowe w Wejherowie
ul. 3 Maja 4
84-200 Wejherowo

Dotyczy: ustawowego obowiązku, wynikającego z art. 152 ust. 1 i ust. 7 w związku z ust. 6 pkt 1c ustawy z dnia 27 kwietnia 2001r – Prawo ochrony środowiska (Dz.U. z 2021r. poz. 1973 z późn. zm.).

Działając z upoważnienia Orange Polska S.A. z siedzibą Al. Jerozolimskie 160, 02-326 Warszawa, **informuję o zmianie danych w zakresie nazwy instalacji oraz wielkości i rodzaju emisji** dla instalacji radiokomunikacyjnej **(40783N!) RUMIA WIEZA PLUS (GGD_RUMIA_MICKIEWICZA49)** zlokalizowanej w miejscowości RUMIA, UL. MICKIEWICZA 49 W stosunku do informacji zawartej w zgłoszeniu realizowanym dla tej instalacji w trybie art. 152 ust. 1 i 5 ustawy z dnia 27 kwietnia 2001r – Prawo ochrony środowiska (Dz.U. z 2021r. poz. 1973 z późn. zm.), dane ulegają zmianie w następujący sposób:

2. Nazwa instalacji zgodna z nazewnictwem stosowanym przez prowadzącego instalację:

Instalacja radiokomunikacyjna - **6454 (40783N!) RUMIA WIEZA PLUS (GGD_RUMIA_MICKIEWICZA49)**

9. Wielkość i rodzaj emisji²⁾:

Pole elektromagnetyczne. EIRP poszczególnych anten zostało podane w pkt 12, tj.

Lp.	Równoważna moc promieniowana izotropowo (EIRP) [W]
1.	15648
2.	9983
3.	9966
4.	9983
5.	9963
6.	9983

12. Szczegółowe dane, odpowiednio do rodzaju instalacji, zgodne z wymaganiami określonymi w załączniku nr 2 do Rozporządzenia:

Lp.	1)	2)	3)	4)	5)	
	Współrzędne geograficzne	Częstotliwość lub zakresy częstotliwości pracy instalacji [MHz]	Wysokość środka elektrycznego anteny [m n.p.t]	Równoważna moc promieniowana izotropowo (EIRP) [W]	Azymut [°]	Kąt pochylenia lub zakresy kątów pochylenia [°]
1.	18°23'56.9" 54°34'41.1"	900/ 1800/ 2100	26.8	15648	50	2/ 3/ 3
2.	18°23'56.9" 54°34'41.1"	800/ 2600	29	9983	50	4/ 3
3.	18°23'56.7" 54°34'41.1"	900/ 1800/ 2100	26.8	9966	168	2/ 3/ 3
4.	18°23'56.7" 54°34'41.1"	800/ 2600	29	9983	168	3/ 3
5.	18°23'56.7" 54°34'41.2"	900/ 1800/ 2100	26.8	9963	284	2/ 4/ 4
6.	18°23'56.7" 54°34'41.2"	800/ 2600	29	9983	284	6/ 3

*) tolerancja azymutu od -10° do +10°.

Informuję, iż dokonane zmiany w zakresie wielkości i rodzaju emisji przedmiotowej instalacji nie powodują zmiany instalacji w sposób istotny zgodnie z art. 3 pkt 7 ustawy Poś.



Signed by /
Podpisano przez:
Anna Ziarkowska

Date / Data:
2022-07-20
21:44

W załączniku przesyłam:

1. Pełnomocnictwo
2. Kopia potwierdzenia wniesienia opłaty skarbowej.
3. Sprawozdanie z pomiarów pól elektromagnetycznych wykonanych dla celów ochrony środowiska.

Otrzymują:

1. a/a
2. adresat



Laboratorium Badań Środowiskowych
ul. Józefa Piusa Dziekońskiego 3
00-728 Warszawa
e-mail: Laboratorium@networks.pl



AB 419

S P R A W O Z D A N I E 3474/2022/OS
Z POMIARÓW PÓL ELEKTROMAGNETYCZNYCH
WYKONANYCH DLA POTRZEB OCHRONY ŚRODOWISKA

Badany obiekt: Instalacja radiokomunikacyjna Orange Polska S.A.

Numer i nazwa: 6454 (40783N!) RUMIA WIEZA PLUS (GGD_RUMIA_MICKIEWICZA49)

Adres: RUMIA, MICKIEWICZA 49, Powiat wejherowski, WOJ. POMORSKIE

Data wykonania pomiarów: 2022-06-27

Sprawozdanie z badań bez pisemnej zgody laboratorium nie może być powielane inaczej niż w całości.
Wynik przedstawione w niniejszym sprawozdaniu odnoszą się wyłącznie do badanego obiektu i do warunków i konfiguracji urządzeń w dniu wykonywania pomiarów.

1. Właściciel badanego obiektu:

Orange Polska S.A., Al. Jerozolimskie 160, 02-326 Warszawa

2. Zleceniodawca:

Orange Polska S.A., Al. Jerozolimskie 160, 02-326 Warszawa

3. Przedstawiciel zleceniodawcy:

NetWorkS! Sp.z o.o.

4. Zakres zlecenia:

Wykonanie badania i opracowanie sprawozdania z pomiarów natężenia pola elektrycznego i pola magnetycznego dla instalacji radiokomunikacyjnej Orange Polska S.A. zlokalizowanej w miejscowości RUMIA, MICKIEWICZA 49.

5. Cel zlecenia:

Wykonanie pomiarów pól elektromagnetycznych w otoczeniu instalacji radiokomunikacyjnej 6454 (40783N!) RUMIA WIEZA PLUS (GGD_RUMIA_MICKIEWICZA49) w odniesieniu do wymagań określonych w *Rozporządzeniu Ministra Klimatu z dnia 17 lutego 2020 r. w sprawie sposobów sprawdzania dotrzymania dopuszczalnych poziomów pól elektromagnetycznych w środowisku (Dz. U. 2020, poz. 258 z późn. zm. w Dz.U. 2022 poz. 1121)*.

6. Pomiary zostały wykonane przez:

Nowak Paweł
Mach Janusz

7. Informacje o źródłach pól elektromagnetycznych

7.1. Sposób identyfikacji badanych źródeł pól elektromagnetycznych

Identyfikacji źródeł i parametrów technicznych dokonano na podstawie analizy dokumentacji dotyczącej zlecenia oraz obserwacji miejsca wykonywania badań.

7.2. Opis miejsca zainstalowania anten i urządzeń technicznych. Opis obiektu badań i jego otoczenia

Instalacja radiokomunikacyjna zlokalizowana jest na terenie ogrodzonym. Anteny zawieszono na wieży strunobetonowej. Urządzenia sterujące oraz zasilające zainstalowano w szafie outdoor u podstawy wieży. Wokół instalacji znajduje się miasto.

Instalacja radiokomunikacyjna jest obiektem bezobsługowym. Okresowe stanowiska pracy związane są z prowadzonymi w zależności od potrzeb konserwacjami, przeglądami, strojeniem i naprawami.

7.3. Parametry techniczne źródła pola elektromagnetycznego

Dane przedstawiające maksymalne parametry pracy instalacji przekazane przez zleceniodawcę:

Parametry systemu nadawczo-odbiorczego:

Charakterystyka promieniowania		kierunkowa					
Rzeczywisty czas pracy [h/dobę]		24					
Warunki pracy		znamionowe					
Rodzaj wytwarzanego pola		stacjonarne					
Lp.	Częstotliwość lub zakresy częstotliwości pracy [MHz]	Typ/producent anteny	liczba anten	Azymut [°]	kąt pochylenia* [°]	Wysokość środka elektrycznego anteny [m n.p.t.]	Równoważna moc promieniowana izotropowo (EIRP) [W]
1	900/1800/2100	ATR4518R13v06 Huawei	1	50	2/3/3	26.8	15648
2	800/2600	ATR4518R13 Huawei	1	50	4/3	29	9983
3	900/1800/2100	ATR4518R13v06 Huawei	1	168	2/3/3	26.8	9966
4	800/2600	ATR4518R13 Huawei	1	168	3/3	29	9983
5	900/1800/2100	ATR4518R13v06 Huawei	1	284	2/4/4	26.8	9963
6	800/2600	ATR4518R13 Huawei	1	284	6/3	29	9983

* wskazane wartości kąta pochylenia anten, zgodnie z informacją uzyskaną od zleceniodawcy, są wartościami stałymi

Transmisja realizowana drogą kablową

7.4 Inne źródła pól elektromagnetycznych

Na podstawie informacji otrzymanych od użytkownika oraz obserwacji otoczenia miejsca wykonywania pomiarów stwierdzono występowanie innych źródeł pola-EM, pracujących w systemie: telefonii komórkowej (800MHz-2600MHz), linii radiowych (5GHz – 90GHz), które istotnie wpływają na wyniki pomiarów.

8. Opis pomiarów

8.1. Metoda badań

Zgodna z rozporządzeniem Ministra Klimatu z dnia 17 lutego 2020 r. w sprawie sposobów sprawdzania dotrzymania dopuszczalnych poziomów pól elektromagnetycznych w środowisku (Dz. U. 2020, poz. 258 z późn. zm. w Dz.U. 2022 poz. 1121), określona w pkt 25 ppkt 1 załącznika do niniejszego rozporządzenia.

Zgodnie z art. 122a ust. 1b ustawy Prawo Ochrony Środowiska, w przypadku wprowadzenia na części albo całym terytorium Rzeczypospolitej Polskiej stanu nadzwyczajnego, o którym mowa w art. 228 ust. 1 Konstytucji Rzeczypospolitej Polskiej z dnia 2 kwietnia 1997 r. (Dz. U. poz. 483, z 2001 r. poz. 319, z 2006 r. poz. 1471 oraz z 2009 r. poz. 946), lub stanu zagrożenia epidemicznego lub stanu epidemii, o których mowa w art. 46 ustawy z dnia 5 grudnia 2008 r. o zapobieganiu oraz zwalczaniu zakażeń i chorób zakaźnych u ludzi (Dz. U. z 2019 r. poz. 1239, z późn. zm.8)), pomiarów, nie przeprowadza się w lokalach mieszkalnych oraz w lokalach użytkowych zlokalizowanych na terytorium objętym stanem nadzwyczajnym, stanem zagrożenia epidemicznego lub stanem epidemii.

W związku z obecnie obowiązującym stanem zagrożenia epidemicznego, pomiarów nie wykonano w lokalach mieszkalnych oraz w lokalach użytkowych zlokalizowanych w obszarze pomiarowym przedmiotowej instalacji radiokomunikacyjnej.

8.2. Termin pomiarów i warunki środowiskowe

Podczas wykonywania pomiarów pól elektromagnetycznych nie występowały opady atmosferyczne. Wyniki pomiaru parametrów pogodowych przedstawia poniższa tabela:

Sprawozdanie z badań bez pisemnej zgody laboratorium nie może być powielane inaczej niż w całości.
Wynik przedstawione w niniejszym sprawozdaniu odnoszą się wyłącznie do badanego obiektu i do warunków i konfiguracji urządzeń w dniu wykonywania pomiarów.

Data [rrrr-mm-dd]	Godzina [hh:mm-hh:mm]	Warunki środowiskowe			
		Temperatura [°C]		Wilgotność względna [%]	
2022-06-27	15:25-16:40	Przed pomiarem	Po pomiarach	Przed pomiarem	Po pomiarach
		29.9	29.8	29.9	30.0

Przedstawione wyżej warunki środowiskowe, występujące podczas wykonywania pomiarów pól elektromagnetycznych, są zgodne ze specyfikacją techniczną użytego zestawu pomiarowego.

8.3. Warunki pracy urządzeń nadawczych

Podczas pomiarów w przypadku uzyskania wyniku pomiaru szerokopasmowego wykonanego zastosowaną metodą, dla zakresów częstotliwości od 10 MHz do 300 GHz, powiększonego o rozszerzoną niepewność pomiaru U dla współczynnika rozszerzenia $k = 2$ przekraczającego 70% najniższej dopuszczalnej wartości składowej elektrycznej lub magnetycznej pola dla objętych pomiarami zakresów częstotliwości, uwzględnia się poprawki pomiarowe przekazane przez zleceniodawcę, umożliwiające uwzględnienie maksymalnych parametrów pracy instalacji zgodnie z pkt 7 załącznika do Rozporządzeniem Ministra Klimatu z dnia 17 lutego 2020 r. w sprawie sposobów sprawdzania dotrzymania dopuszczalnych poziomów pól elektromagnetycznych w środowisku (Dz. U. 2020, poz. 258 z późn. zm. w Dz.U. 2022 poz. 1121) zaznaczając, że wymagane jest wykonanie pomiaru z wykorzystaniem miernika selektywnego. W przypadku uzyskania wyniku pomiaru szerokopasmowego wykonanego zastosowaną metodą, dla zakresów częstotliwości od 10 MHz do 300 GHz, powiększonego o rozszerzoną niepewność pomiaru U dla współczynnika rozszerzenia $k = 2$ nieprzekraczającego 70% najniższej dopuszczalnej wartości składowej elektrycznej lub magnetycznej pola dla objętych pomiarami zakresów częstotliwości, nie uwzględnia się poprawek pomiarowych.

8.4. Wyposażenie pomiarowe

Zestaw pomiarowy służący do pomiaru natężenia składowej elektrycznej pola elektromagnetycznego złożony z szerokopasmowego miernika i sondy pomiarowej:

Oznaczenie miernika	Producent	Model	Numer fabryczny	Oznaczenie sondy	Producent	Model	Numer fabryczny
M-19	Narda Safety Test Solution	Miernik pól elektromagnetycznych NBM-550	H-0129	S-19	Narda Safety Test Solution	Sonda EF9091	A-0057

Mierniki natężenia pola elektromagnetycznego podlegają okresowemu sprawdzeniu zgodnie z procedurą wewnętrzną P-03 i PB-01. Świadectwo wzorcowania zestawu pomiarowego z dnia 20 maja 2021 o numerze LWIMP/W/134/21 wydane przez Politechnika Wrocławską.

Data ważności świadectwa wzorcowania: 20 maja 2023 (zgodnie z procedurą wewnętrzną P-03).

Termohigrometr:

Oznaczenie:	TH-11	Producent:	AZ INSTRUMENT CORP	Model:	Termohigrometr AZ8706
-------------	-------	------------	--------------------	--------	-----------------------

Data ważności świadectwa wzorcowania: 20 maja 2023 (zgodnie z procedurą wewnętrzną P-03).

Dalmierz:

Oznaczenie	Producent	Typ	Numer seryjny	Nr świadectwa wzorcowania	Data świadectwa wzorcowania
D-08	Leica	Dalmierz Leica Disto D510	1042957273	4609.4-M11-4180-1748/14	9 stycznia 2015

Data ważności świadectwa wzorcowania: 9 stycznia 2025 (zgodnie z procedurą wewnętrzną P-03).

9. Wyniki pomiarów

Pole elektryczne

Nr pionu	Opis umiejscowienia pionu (punktu) pomiarowego	Wysokość pomiaru [m]	Zmierzona wartość natężenia pola elektrycznego E [V/m] ^{1,5}	Wartość natężenia pola elektrycznego powiększona o niepewność pomiaru ⁴ E [V/m]	Wskaźnikowa wartość poziomu emisji pól elektromagnetycznych WME ³	Współrzędne geograficzne pionu (punktu) pomiarowego ²
1	GKP w odległości 7m od anteny sektorowej az. 50°	2.0	1.5	2.3	0.08	54°34'41.2" 18°23'57.1"
2	GKP w odległości 21m od anteny sektorowej az. 50°	2.0	2.1	3.2	0.11	54°34'41.5" 18°23'57.8"
3	GKP w odległości 44m od anteny sektorowej az. 50°	2.0	2.3	3.5	0.12	54°34'41.9" 18°23'58.9"
4	GKP w odległości 80m od anteny sektorowej az. 50°, przed budynkiem Straży Pożarnej	2.0	1.2	1.8	0.07	54°34'42.6" 18°24'0.4"
5	GKP w odległości 113m od anteny sektorowej az. 50°	2.0	1.3	2	0.07	54°34'43.3" 18°24'1.8"
6	PPP na az. 96° w odległości 115m od anteny sektorowej az. 50°	2.0	1.4	2.1	0.08	54°34'40.8" 18°24'3.2"
7	PPP w wejściu do budynku hali sportowo widowiskowej	0.3-2.0	<1.0*	1.5	0.05	54°34'39.4" 18°23'59.3"
8	PPP na az. 111° w odległości 80m od anteny sektorowej az. 168°	2.0	1.5	2.3	0.08	54°34'40.1" 18°24'0.7"
9	GKP w odległości 159m od anteny sektorowej az. 168°	0.3-2.0	<1.0*	1.5	0.05	54°34'36.1" 18°23'58.6"
-	GKP w odległości 240m od anteny sektorowej az. 168°	0.3-2.0	<1.0*	1.5	0.05	54°34'33.6" 18°23'59.6"
11	PPP na az. 353° w odległości 36m od anteny sektorowej az. 284°	2.0	1.6	2.4	0.09	54°34'42.2" 18°23'56.4"
12	GKP w odległości 4m od anteny sektorowej az. 284°	2.0	1.4	2.1	0.08	54°34'41.2" 18°23'56.4"
13	GKP w odległości 36m od anteny sektorowej az. 284°	2.0	2.2	3.3	0.12	54°34'41.5" 18°23'54.6"
14	GKP w odległości 69m od anteny sektorowej az. 284°	2.0	1.8	2.7	0.1	54°34'41.9" 18°23'52.8"
15	GKP w odległości 110m od anteny sektorowej az. 284°	2.0	1.6	2.4	0.09	54°34'42.2" 18°23'50.6"
16	PPP na az. 218° w odległości 50m od anteny sektorowej az. 168°	2.0	<1.7*	2.6	0.09	54°34'39.7" 18°23'55.0"
17	PPP na az. 357° w odległości 56m od anteny sektorowej az. 50°, przed budynkiem usługowym	2.0	1.1	1.7	0.06	54°34'43.0" 18°23'56.8"
18	GKP w odległości 224m od anteny sektorowej az. 50°	0.3-2.0	<1.0*	1.5	0.05	54°34'45.8" 18°24'6.5"
-	GKP w odległości 207m od anteny sektorowej az. 284°	2.0	1.2	1.8	0.07	54°34'43.0" 18°23'45.6"
-	GKP w odległości 264m od anteny sektorowej az. 284°	0.3-2.0	<1.0*	1.5	0.05	54°34'43.3" 18°23'42.4"

Sprawozdanie z badań bez pisemnej zgody laboratorium nie może być powielane inaczej niż w całości.
Wynik przedstawione w niniejszym sprawozdaniu odnoszą się wyłącznie do badanego obiektu i do warunków i konfiguracji urządzeń w dniu wykonywania pomiarów.

Pole magnetyczne (wyznaczone na podstawie pomiaru wartości natężenia pola elektrycznego)

Nr pionu	Opis umiejscowienia pionu (punktu) pomiarowego	Wysokość pomiaru [m]	Wartość natężenia pola magnetycznego H [A/m] ¹	Wartość natężenia pola magnetycznego powiększona o niepewność pomiaru ⁴ H [A/m]	Wskaźnikowa wartość poziomej emisji pól elektromagnetycznych WM _H ³	Współrzędne geograficzne pionu (punktu) pomiarowego ²
1	GKP w odległości 7m od anteny sektorowej az. 50°	2.0	0.004	0.006	0.08	54°34'41.2" 18°23'57.1"
2	GKP w odległości 21m od anteny sektorowej az. 50°	2.0	0.006	0.008	0.12	54°34'41.5" 18°23'57.8"
3	GKP w odległości 44m od anteny sektorowej az. 50°	2.0	0.006	0.009	0.13	54°34'41.9" 18°23'58.9"
4	GKP w odległości 80m od anteny sektorowej az. 50°, przed budynkiem Straży Pożarnej	2.0	0.003	0.005	0.07	54°34'42.6" 18°24'0.4"
5	GKP w odległości 113m od anteny sektorowej az. 50°	2.0	0.003	0.005	0.07	54°34'43.3" 18°24'1.8"
6	PPP na az. 96° w odległości 115m od anteny sektorowej az. 50°	2.0	0.004	0.006	0.08	54°34'40.8" 18°24'3.2"
7	PPP w wejściu do budynku hali sportowo widowiskowej	0.3-2.0	<0.003*	0.004	0.06	54°34'39.4" 18°23'59.3"
8	PPP na az. 111° w odległości 80m od anteny sektorowej az. 168°	2.0	0.004	0.006	0.08	54°34'40.1" 18°24'0.7"
9	GKP w odległości 159m od anteny sektorowej az. 168°	0.3-2.0	<0.003*	0.004	0.06	54°34'36.1" 18°23'58.6"
-	GKP w odległości 240m od anteny sektorowej az. 168°	0.3-2.0	<0.003*	0.004	0.06	54°34'33.6" 18°23'59.6"
11	PPP na az. 353° w odległości 36m od anteny sektorowej az. 284°	2.0	0.004	0.006	0.09	54°34'42.2" 18°23'56.4"
12	GKP w odległości 4m od anteny sektorowej az. 284°	2.0	0.004	0.006	0.08	54°34'41.2" 18°23'56.4"
13	GKP w odległości 36m od anteny sektorowej az. 284°	2.0	0.006	0.009	0.12	54°34'41.5" 18°23'54.6"
14	GKP w odległości 69m od anteny sektorowej az. 284°	2.0	0.005	0.007	0.1	54°34'41.9" 18°23'52.8"
15	GKP w odległości 110m od anteny sektorowej az. 284°	2.0	0.004	0.006	0.09	54°34'42.2" 18°23'50.6"
16	PPP na az. 218° w odległości 50m od anteny sektorowej az. 168°	2.0	<0.005*	0.007	0.09	54°34'39.7" 18°23'55.0"
17	PPP na az. 357° w odległości 56m od anteny sektorowej az. 50°, przed budynkiem usługowym	2.0	0.003	0.004	0.06	54°34'43.0" 18°23'56.8"
18	GKP w odległości 224m od anteny sektorowej az. 50°	0.3-2.0	<0.003*	0.004	0.06	54°34'45.8" 18°24'6.5"
-	GKP w odległości 207m od anteny sektorowej az. 284°	2.0	0.003	0.005	0.07	54°34'43.0" 18°23'45.6"
-	GKP w odległości 264m od anteny sektorowej az. 284°	0.3-2.0	<0.003*	0.004	0.06	54°34'43.3" 18°23'42.4"

GKP – Główny Kierunek Pomiarowy

PPP – Pomocniczy Pion pomiarowy

¹ wyniki oznaczone * są wynikami poniżej czułości zestawu pomiarowego

² współrzędne geograficzne pozyskane metodą pomiaru bezpośredniego

³ do wyznaczenia wartości wskaźnikowej WM_E i WM_H przyjęto na podstawie uzgodnień z klientem oraz rozpoznania źródeł, jako wartości dopuszczalne pola elektrycznego i magnetycznego odpowiednio 28 V/m i 0,073 A/m.

⁴ do wyznaczenia niepewności dla wyników poniżej czułości zestawu pomiarowego, przyjęto niepewność dla minimalnej wartości z zakresu pomiarowego.

⁵ maksymalna wartość chwilowa

Niepewność oszacowano zgodnie z dokumentem P-03 „Procedura nadzoru nad wyposażeniem” w postaci niepewności rozszerzonej wynikającej z niepewności standardowej pomnożonej przez współczynnik rozszerzenia k=2.

Sprawozdanie z badań bez pisemnej zgody laboratorium nie może być powielane inaczej niż w całości.

Wynik przedstawione w niniejszym sprawozdaniu odnoszą się wyłącznie do badanego obiektu i do warunków i konfiguracji urządzeń w dniu wykonywania pomiarów.

Całkowita szacowana niepewność rozszerzona składowej E wynosi odpowiednio: 51.8% dla częstotliwości do 40 GHz

Umiejscowienie pionów (punktów) pomiarowych przedstawiono w załączniku nr 2 do niniejszego sprawozdania.

10. Omówienie wyników pomiarów

W związku z tym, że żadna z wartości zmierzonych, udokumentowanych w tabelach w pkt. 9, uzyskanych w skutek zastosowania pomiaru szerokopasmowego, powiększonego o rozszerzoną niepewność pomiaru U dla współczynnika rozszerzenia $k = 2$ nie przekroczyła 70% najniższej dopuszczalnej wartości składowej elektrycznej lub magnetycznej pola dla objętych pomiarami zakresów częstotliwości, nie uwzględnia się poprawek pomiarowych.

W wyniku zastosowania sposobu sprawdzenia dotrzymania dopuszczalnych poziomów pól elektromagnetycznych w środowisku, zgodnie pkt 25 ppkt 1 Rozporządzenia Ministra Klimatu z dnia 17 lutego 2020 r. (Dz. U. 2020, poz. 258 z późn. zm. w Dz.U. 2022 poz. 1121), w związku z tym, że żadna z wartości wskaźnikowych, udokumentowanych w tabelach w pkt. 9 nie przekracza wartości 1, stwierdza się, że w miejscach, w których wykonano pomiary w otoczeniu instalacji radiokomunikacyjnej 6454 (40783N!) RUMIA WIEZA PLUS (GGD_RUMIA_MICKIEWICZA49), dopuszczalne poziomy pól elektromagnetycznych w środowisku należy uznać za dotrzymane.

11. Podstawa prawna

- 1) Ustawa z dnia 27 kwietnia 2001 r. Prawo ochrony środowiska (t. j. Dz. U. z 2021 r., poz. 1973 z późn.zm.)
- 2) Rozporządzenie Ministra Zdrowia z dnia 17 grudnia 2019 r. w sprawie dopuszczalnych poziomów pól elektromagnetycznych w środowisku (Dz. U. 2019, poz. 2448)
- 3) Rozporządzenie Ministra Klimatu z dnia 17 lutego 2020 r. w sprawie sposobów sprawdzania dotrzymania dopuszczalnych poziomów pól elektromagnetycznych w środowisku (Dz. U. 2020, poz. 258 z późn. zm. w Dz.U. 2022 poz. 1121),
- 4) Akredytacja nr AB 419 wydana przez Polskie Centrum Akredytacji (wydanie 20, z dnia 10 czerwca 2022r.).

12. Spis załączników

- Załącznik 1. Lokalizacja obiektu badań
- Załącznik 2. Usytuowanie pionów (punktów) pomiarowych
- Załącznik 3. Dokumentacja fotograficzna obiektu badań

13. Data wydania i autoryzowania sprawozdania

Obliczenia i sprawozdanie wykonał :



Signed by /
Podpisano przez:

Agnieszka
Harbacewicz

Date / Data: 2022-
07-12 09:10

Sprawozdanie autoryzował:



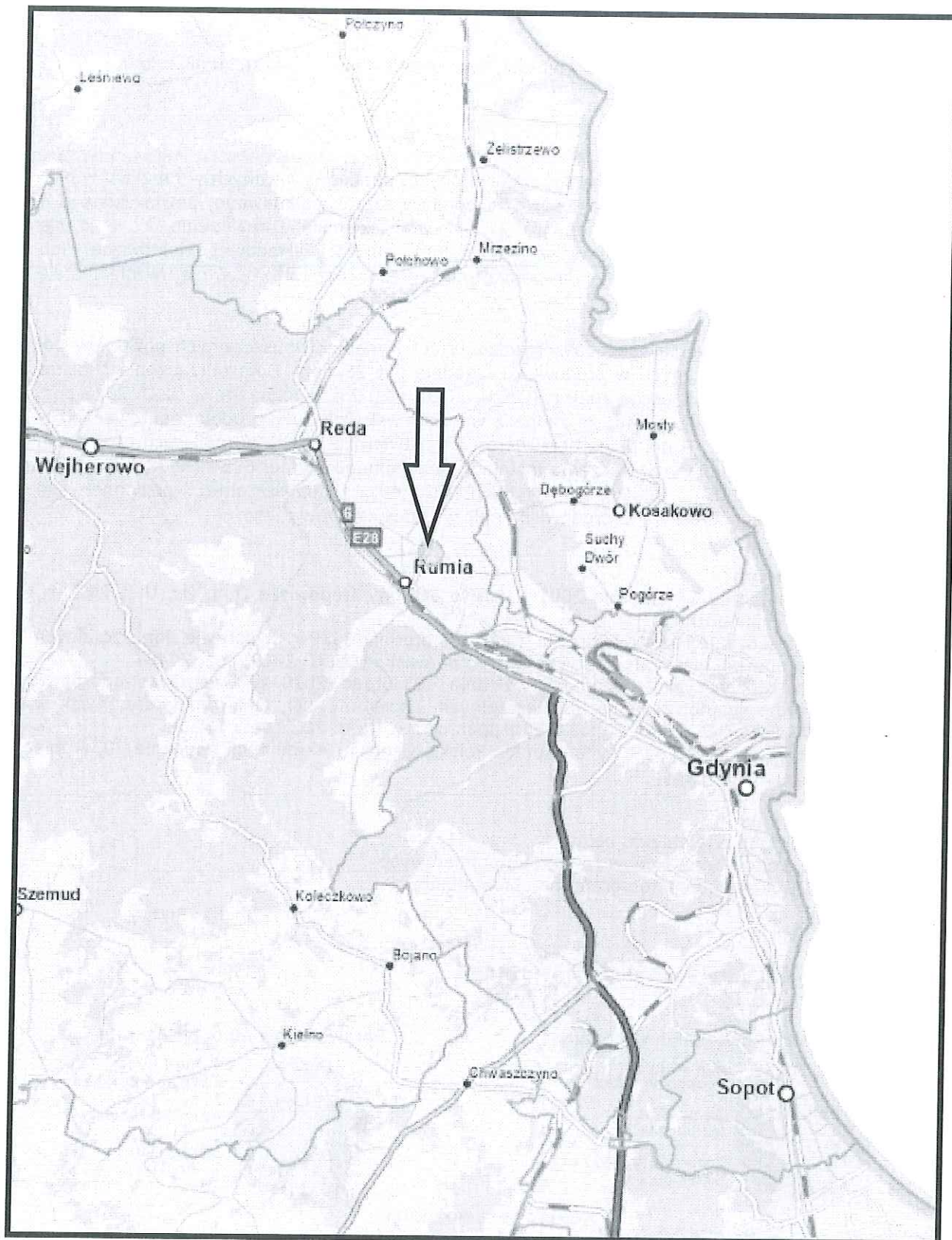
Signed by /
Podpisano przez:

Anna Ziarkowska

Date / Data:
2022-07-14
12:43

Koniec sprawozdania

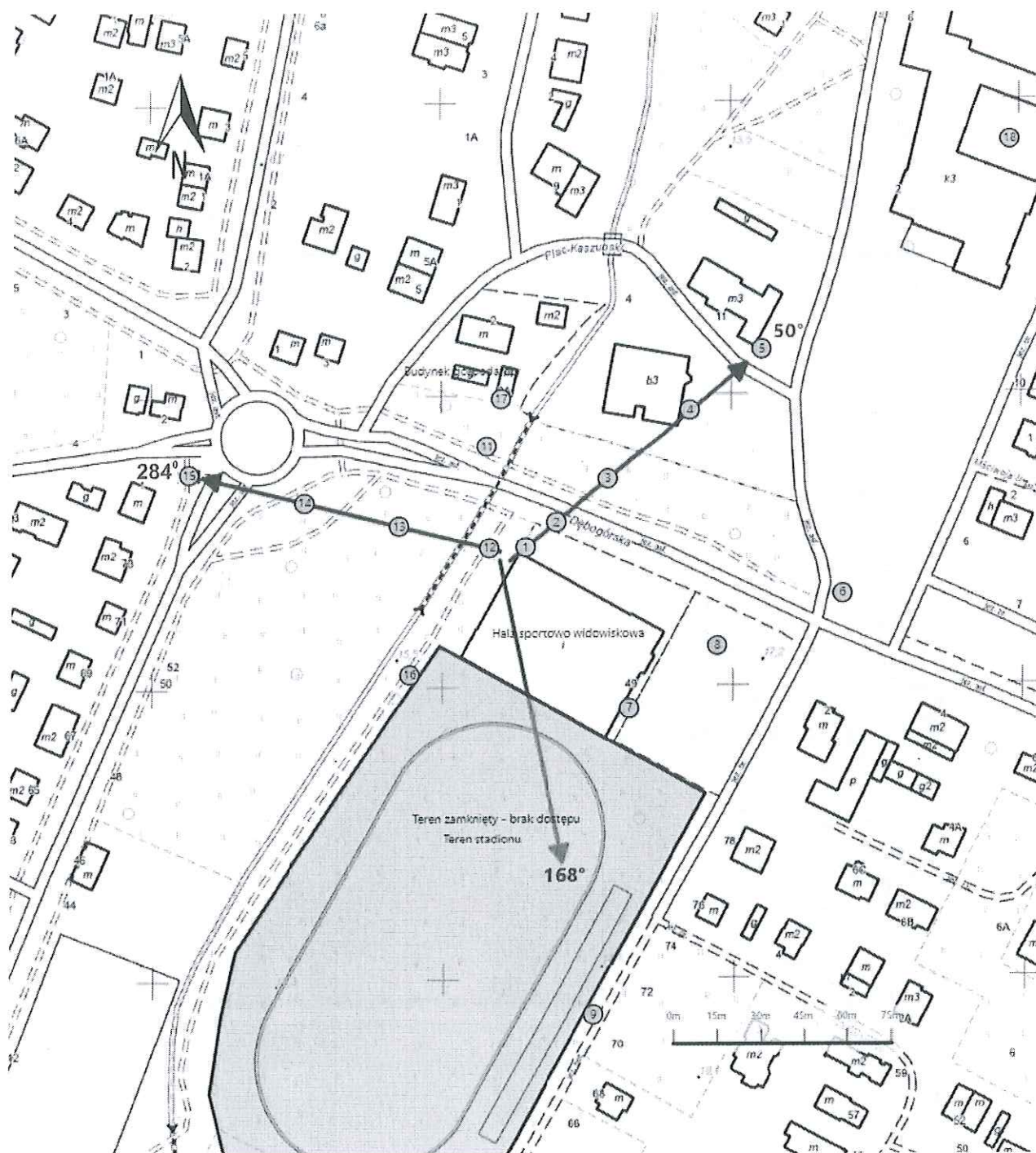
Sprawozdanie z badań bez pisemnej zgody laboratorium nie może być powielane inaczej niż w całości.
Wynik przedstawione w niniejszym sprawozdaniu odnoszą się wyłącznie do badanego obiektu i do warunków i konfiguracji urządzeń w dniu wykonywania pomiarów.






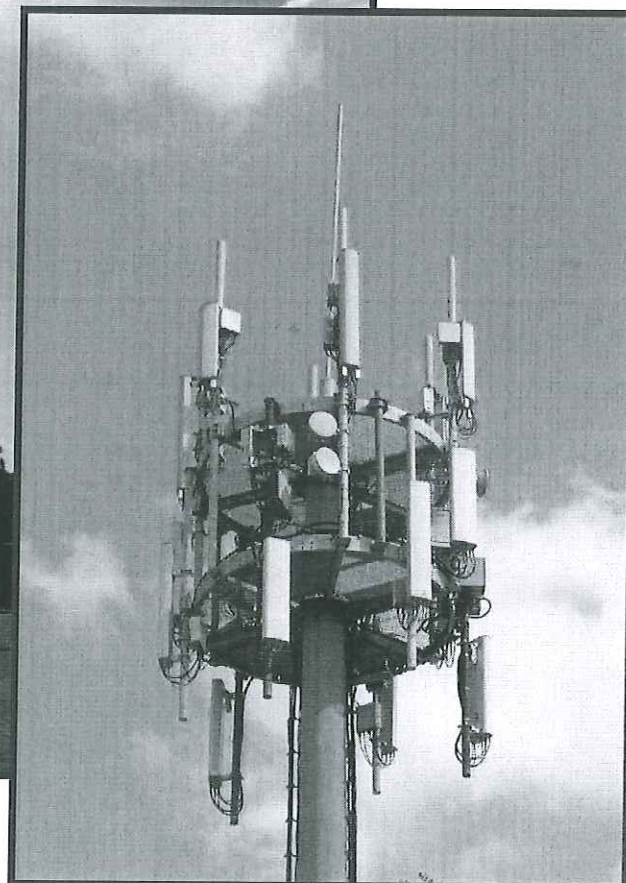
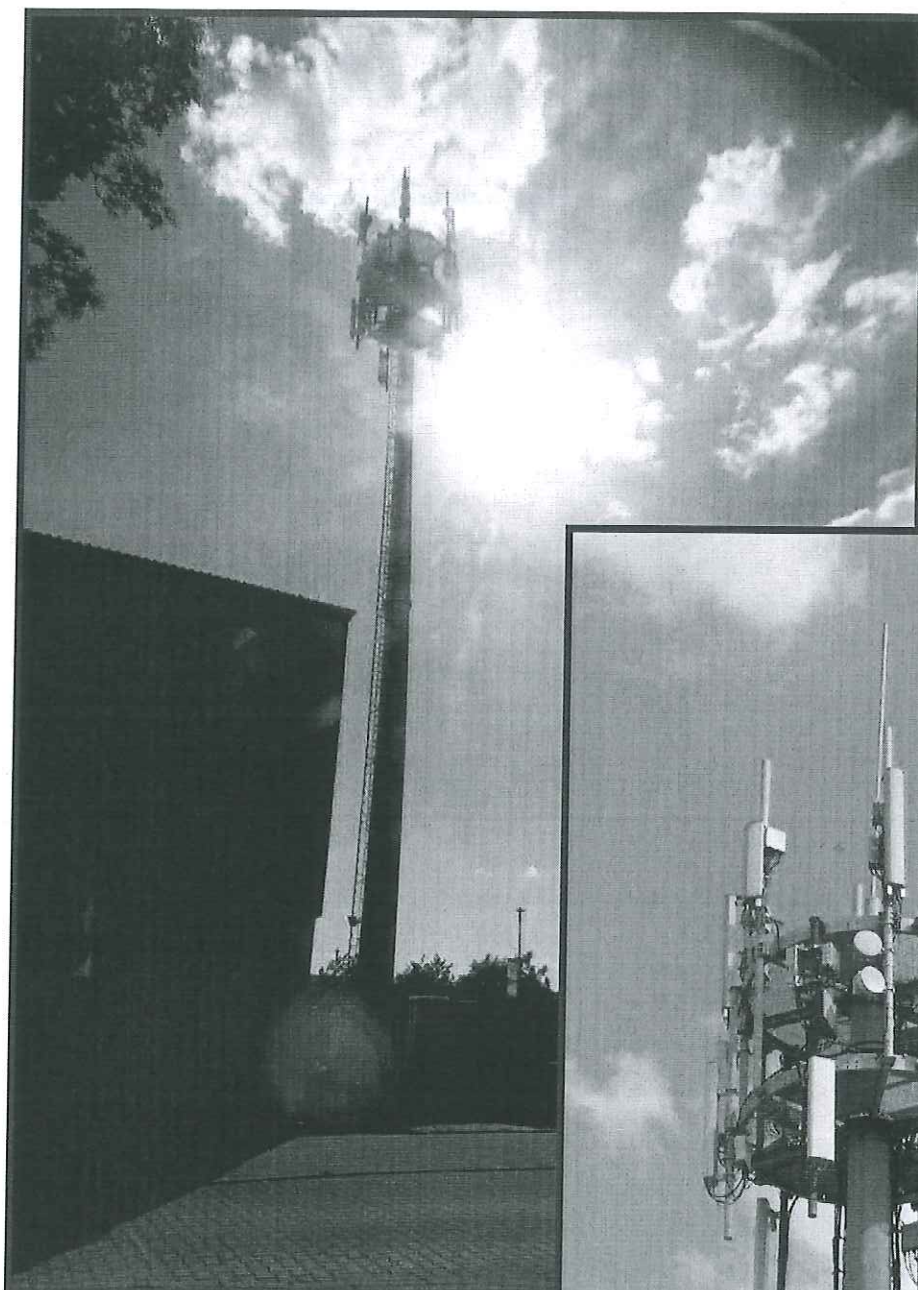
Załącznik nr 1

**INSTALACJA RADIOKOMUNIKACYJNA Orange Polska S.A. 6454 (40783N!) RUMIA WIEZA PLUS
(GGD_RUMIA_MICKIEWICZA49)**

Lokalizacja instalacji radiokomunikacyjnej



<p>Załącznik nr 2</p>	<p>Instalacja radiokomunikacyjna Orange Polska S.A. GGD_RUMIA_MICKIEWICZA49 (40783N!) Usytuowanie pionów pomiarowych w otoczeniu instalacji radiokomunikacyjnej</p>
<p>Legenda:</p>	<p>  Pion pomiarowy  Kierunek oddziaływania anten sektorowych  Kierunek oddziaływania anten radioliniowych </p>



Załącznik nr 3

**INSTALACJA RADIOKOMUNIKACYJNA Orange Polska S.A. 6454 (40783N!) RUMIA WIEZA PLUS
(GGD_RUMIA_MICKIEWICZA49)**

Zdjęcia instalacji radiokomunikacyjnej