

AKTUALIZACJA DANYCH INSTALACJI PO WPROWADZENIU ZMIANY NIEISTOTNEJ	
I. Wypełnia podmiot prowadzący instalację dokonujący jej zgłoszenia	
1. Nazwa i adres organu ochrony środowiska właściwego do przyjęcia zgłoszenia <i>Starosta Wejherowski Wydział Środowiska 84-200 Wejherowo Ul. 3 Maja 4</i>	
2. Nazwa instalacji zgodna z nazewnictwem stosowanym przez prowadzącego instalację <i>RUM0012_A (zgłoszenie nr 2)</i>	
3. Określenie nazw jednostek terytorialnych (gmin, powiatów i województw), na których terenie znajduje się instalacja, wraz z podaniem symboli NTS jednostek terytorialnych, na których terenie znajduje się instalacja. <i>woj. POMORSKIE 2.6.22 (TERYT: 22) (KTS: 10042200000000), pow. wejherowski 4.6.22.40.15 (TERYT: 2215) (KTS: 10042214015000), gm. Rumia 5.6.22.40.15.02.1 (TERYT: 2215021) (KTS: 10042214015021)</i>	
4. Oznaczenie prowadzącego instalację, jego adres zamieszkania lub siedziby <i>P4 Sp. z o.o., ul Wynałazek 1, 02-677 Warszawa</i>	
5. Adres zakładu, na którego terenie prowadzona jest eksploatacja instalacji <i>84-230 Rumia, Partyzantów 59, dz. nr 168/7, obr. 0008 Rumia 08, gm. Rumia, pow. wejherowski</i>	
6. Rodzaj instalacji zgodnie z załącznikiem nr 2 rozporządzenia Ministra Środowiska z dnia 2 lipca 2010r. w sprawie zgłoszenia instalacji wytwarzających pola elektromagnetyczne (Dz. U. nr 130, poz. 879). <i>Instalacja radiokomunikacyjna, której moc promieniowana izotropowo wynosi nie mniej niż 15W, emitująca pola elektromagnetyczne o częstotliwościach od 30 kHz do 300 GHz.</i>	
7. Rodzaj i zakres prowadzonej działalności, w tym wielkość produkcji lub wielkość świadczonych usług. <i>Usługi telekomunikacyjne bez prowadzenia produkcji. Wielkość świadczonych usług: usługi telekomunikacyjne dla ilości do 2000 użytkowników jednocześnie.</i>	
8. Czas funkcjonowania instalacji (dni tygodnia i godziny) <i>Wszystkie dni tygodnia, 24 godziny na dobę.</i>	
9. Emisja pola elektromagnetycznego o równoważnych mocach promieniowanych izotropowo (EIRP) poszczególnych anten: <i>Antena Sektorowa 11_GLNT: 15241W Antena Sektorowa 12_HV: 12582W Antena Sektorowa 21_GLNT: 15241W Antena Sektorowa 22_HV: 12582W Antena Sektorowa 31_GLNT: 15241W Antena Sektorowa 32_HV: 12582W</i>	
10. Opis stosowanych metod ograniczenia emisji <i>Instalacja ogranicza wielkość emisji w sposób automatyczny do wartości nie większych niż niezbędne do zapewnienia obsługi użytkowników sieci. Metoda zgodna z zasadą działania systemu telefonii komórkowej określona odpowiednimi normami.</i>	
11. Informacja czy stopień ograniczenia wielkości emisji jest zgodny z obowiązującymi przepisami <i>Konstrukcja stacji ogranicza wielkość emisji, tak że obowiązujące przepisy i normy dotyczące pól elektromagnetycznych są zachowane.</i>	
12. Szczegółowe dane odpowiednio do rodzaju instalacji zgodnie z wymaganiami określonymi w załączniku 2 do rozporządzenia, które utraciło moc dnia 1 stycznia 2021 roku.	
LP 1.	Współrzędne geograficzne anten instalacji: <i>Antena Sektorowa 11_GLNT: (18°23'36.1"E, 54°35'16.7"N) Antena Sektorowa 12_HV: (18°23'36.1"E, 54°35'16.7"N) Antena Sektorowa 21_GLNT: (18°23'36.1"E, 54°35'16.7"N) Antena Sektorowa 22_HV: (18°23'36.1"E, 54°35'16.7"N) Antena Sektorowa 31_GLNT: (18°23'36.1"E, 54°35'16.7"N) Antena Sektorowa 32_HV: (18°23'36.1"E, 54°35'16.7"N)</i>
LP 2.	Częstotliwość pracy instalacji: <i>800MHz, 900MHz, 1800MHz, 2100MHz, 2600MHz</i>
LP 3.	Wysokość środków elektrycznych anten nad poziomem terenu: <i>Antena Sektorowa 11_GLNT: 15,20m Antena Sektorowa 12_HV: 15,20m Antena Sektorowa 21_GLNT: 15,20m Antena Sektorowa 22_HV: 15,20m Antena Sektorowa 31_GLNT: 15,20m Antena Sektorowa 32_HV: 15,20m</i>

LP 4.	Emisja pola elektromagnetycznego o równoważnych mocach promieniowanych izotropowo (EIRP) poszczególnych anten: Antena Sektorowa 11_GLNT: 15241W Antena Sektorowa 12_HV: 12582W Antena Sektorowa 21_GLNT: 15241W Antena Sektorowa 22_HV: 12582W Antena Sektorowa 31_GLNT: 15241W Antena Sektorowa 32_HV: 12582W
LP 5.	Zakresy azymutów i kątów pochylenia osi głównych wiązek promieniowania poszczególnych anten Instalacji: Antena Sektorowa 11_GLNT: azymut 30°, pochylenie 0-10° (900MHz), pochylenie 0-10° (1800MHz), pochylenie 0-10° (2100MHz) Antena Sektorowa 12_HV: azymut 30°, pochylenie 0-10° (800MHz), pochylenie 0-10° (2600MHz) Antena Sektorowa 21_GLNT: azymut 150°, pochylenie 0-10° (900MHz), pochylenie 0-10° (1800MHz), pochylenie 0-10° (2100MHz) Antena Sektorowa 22_HV: azymut 150°, pochylenie 0-10° (800MHz), pochylenie 0-10° (2600MHz) Antena Sektorowa 31_GLNT: azymut 270°, pochylenie 0-10° (900MHz), pochylenie 0-10° (1800MHz), pochylenie 0-10° (2100MHz) Antena Sektorowa 32_HV: azymut 270°, pochylenie 0-10° (800MHz), pochylenie 0-10° (2600MHz)
LP 6.	Niniejsza instalacja radiokomunikacyjna nie zalicza się do przedsięwzięć, o których mowa w przepisach wydanych na podstawie art. 60 ustawy z dnia 3 października 2008 r. o udostępnianiu informacji o środowisku i jego ochronie, udziale społeczeństwa w ochronie środowiska oraz o ocenach oddziaływania na środowisko – podobnie jak każda inna instalacja radiokomunikacyjna (co jest skutkiem uchylecia ze skutkiem od dnia 4 czerwca 2022 roku przepisów § 2 ust. 1 pkt 7) oraz § 3 ust. 1 pkt 8) rozporządzenia w sprawie przedsięwzięć mogących znacząco oddziaływać na środowisko, na podstawie rozporządzenia Rady Ministrów z dnia 5 maja 2022r. zmieniającego rozporządzenie w sprawie przedsięwzięć mogących znacząco oddziaływać na środowisko; Dz. U. 2022 poz. 1071 z dnia 20 maja 2022r.)
LP 7.	Sprawozdanie z wykonanych pomiarów poziomów pól elektromagnetycznych, o których mowa w art. 122a ust. 1 pkt 1) Prawa ochrony środowiska – jako załącznik.
13. Miejscowość, data: Gdańsk, 2022-11-16	
Imię i nazwisko osoby reprezentującej prowadzącego instalację: Magdalena Sokół Signature Not Verified	
Podpis: Dokument podpisany przez Magdalena Katarzyna Sokół Data: 2022.11.16 17:13:59 CET	
II. Wypełnia organ ochrony środowiska przyjmujący zgłoszenie	
Data zarejestrowania zgłoszenia	Numer zgłoszenia
.....



MOBI-TELEKOM

Obsługa Inwestycji Telekomunikacyjnych

MOBI-TELEKOM Adam Macioch LABORATORIUM BADAWCZE

Al. Niepodległości 799A, 81-810 Sopot

Tel. +48 58 765 13 13, e-mail: biuro@mobi-telekom.pl



AB 1198

SPRAWOZDANIE Z POMIARÓW PÓL ELEKTROMAGNETYCZNYCH WYKONANYCH DLA CELÓW OCHRONY ŚRODOWISKA

LBMT/132/10/22/PEM/OS

OBIEKT	Instalacja radiokomunikacyjna
NR / NAZWA STACJI	RUM0012
ADRES STACJI	ul. Partyzantów 59, Rumia
GMINA	Rumia
POWIAT	wejherowski
WOJEWÓDZTWO	pomorskie

Sporządzający sprawozdanie	mgr inż. Kinga Kowalska	<i>Kowalska</i>
Autoryzacja	inż. Michał Moliński	<i>M</i>

Data pomiarów: 02-11-2022

SPIS TREŚCI

1. Informacje ogólne
2. Parametry źródeł PEM
 - 2.1. Anteny sektorowe
 - 2.2. Anteny radioliniowe
3. Opis zestawu pomiarowego
 - 3.1. Miernik natężenia pola elektromagnetycznego
 - 3.2. Miernik temperatury i wilgotności względnej powietrza
 - 3.3. Dalmierz laserowy
 - 3.4. Wyznaczanie współrzędnych geograficznych
4. Podstawa prawna
5. Metodyka wykonywania pomiarów
6. Wyniki pomiarów
7. Stwierdzenie zgodności z wymaganiami

1. INFORMACJE OGÓLNE

Prowadzący Instalację	P4 Sp. z o.o., ul. Wynalazek 1, 02-677 Warszawa
Zleceniodawca	P4 Sp. z o.o., ul. Wynalazek 1, 02-677 Warszawa
Przedstawiciel zleceniodawcy	Magdalena Sokół
Miejsce instalacji anten	Maszt antenowy na dachu budynku
Miejsce instalacji urządzeń	Urządzenia typu outdoor na dachu budynku
Nazwiska osób wykonujących pomiary	Piotr Butkiewicz, pracownik techniczny
Poinformowanie o pomiarach z min. 3-dniowym wyprzedzeniem	Nie dotyczy (w związku z art. 31 ustawy z dnia 16 kwietnia 2020 r. (Dz. U. 2020 poz. 695))
Data i godzina wykonania pomiarów	02-11-2022,09:10-10:10
Temperatura otoczenia [°C]	12,9 - 13,7
Wilgotność względna [%]	72,2 - 71,1
Opady atmosferyczne	Brak opadów
Parametry badanego obiektu	Identyfikacja źródeł i parametrów technicznych na podstawie dokumentacji technicznej oraz na podstawie obserwacji i informacji udzielonych przez Zleceniodawcę
Inne źródła pól elektromagnetycznych	Nie stwierdzono występowania źródeł pól elektromagnetycznych, które w zakresie badanych częstotliwości mogą bezpośrednio wpływać na wynik wartości mierzonej
Data opracowania	03-11-2022

2. PARAMETRY ŹRÓDEŁ PEM

Konfiguracja anten sektorowych oraz radioliniowych została przekazana przez zleceniodawcę.

2.1. Anteny sektorowe

Charakterystyka promieniowania		kierunkowa						
Rzeczywisty czas pracy [h/dobę]		24						
Warunki pracy		znamionowe						
Lp.	Częstotliwość lub zakresy częstotliwości pracy	Typ/producent anteny	Liczba anten	Azymut	Zakres kątów pochylenia anten	Wysokość środka elektr. anteny	Maksymalna moc nadawania na sektor	EIRP
-	[MHz]	-	-	[°]	[°]	[m.n.p.t]	[dBm]	[W]
1	2100/1800/900	ATR4518R13/ Huawei	1	30	0-10/0-10/ 0-10	15,2	50,79/50,79/ 47,78	15241,0
2	2600/800	ATR4518R13/ Huawei	1	30	0-10/0-10	15,2	52,04/49,03	12582,0
3	2100/1800/900	ATR4518R13/ Huawei	1	150	0-10/0-10/ 0-10	15,2	50,79/50,79/ 47,78	15241,0
4	2600/800	ATR4518R13/ Huawei	1	150	0-10/0-10	15,2	52,04/49,03	12582,0
5	2100/1800/900	ATR4518R13/ Huawei	1	270	0-10/0-10/ 0-10	15,2	50,79/50,79/ 47,78	15241,0
6	2600/800	ATR4518R13/ Huawei	1	270	0-10/0-10	15,2	52,04/49,03	12582,0

Zgodnie z informacją uzyskaną od zleceniodawcy, pomiary zostały wykonane przy ustawieniach pochylenia anten zgodnych z pkt. 13, ppkt 2 załącznika do rozporządzenia Ministra Klimatu z dnia 17 lutego 2020 roku.

2.2. Anteny radioliniowe

brak anten

3. OPIS ZESTAWU POMIAROWEGO

3.1. Miernik natężenia pola elektromagnetycznego

Uniwersalny szerokopasmowy miernik natężenia pola elektromagnetycznego produkcji Narda Safety Test Solution typu NBM-520, nr seryjny D-2399 z sondą pomiarową pola elektrycznego typu EF9091 nr seryjny A-0150 pracującą w paśmie 80MHz – 90GHz. Dolna granica akredytowanego zakresu pomiarowego wynosi 0,8 V/m. Świadczenie wzorcowania nr LWIMP/W/019/22 z dnia 19 stycznia 2022 r. wydane przez Laboratorium Wzorców i Metrologii Pola Elektromagnetycznego, Politechnika Wroclawska.

3.2. Miernik temperatury i wilgotności względnej powietrza

Termohigrometr firmy AZ Instrument Corp. typu AZ 8703 o numerze seryjnym 9614101. Świadczenie wzorcowania nr 0395/AH/22 wydane dnia 24 lutego 2022 r. przez Laboratorium Pomiarowe 'MUTECH' (AP 106), Łowicz.

3.3. Dalmierz laserowy

Dalmierz laserowy produkcji firmy Hilti, typ PD-32 o numerze seryjnym 06106485. Nr Świadczenia wzorcowania 0667/AM/22. Data wzorcowania 01.03.2022 r.

3.4. Wyznaczanie współrzędnych geograficznych

Współrzędne geograficzne pionów pomiarowych wyznaczane są za pomocą aplikacji GPS Coordintaes oraz za pomocą własnego oprogramowania do obliczania współrzędnych geograficznych.

4. PODSTAWA PRAWNA

Rozporządzenie Ministra Zdrowia z dnia 17 grudnia 2019 r. w sprawie dopuszczalnych poziomów pól elektromagnetycznych w środowisku (Dz. U. 2019 poz. 2448).

Rozporządzenie Ministra Klimatu z dnia 17 lutego 2020 r. w sprawie sposobów sprawdzania dotrzymania dopuszczalnych poziomów pól elektromagnetycznych w środowisku (Dz. U. 2020 poz. 258).

Rozporządzenie Ministra Klimatu i Środowiska z dnia 6 maja 2022 r. zmieniające rozporządzenie w sprawie sposobów sprawdzania dotrzymania dopuszczalnych poziomów pól elektromagnetycznych w środowisku.(Dz. U. 2022 poz. 1121)

Ustawa z dnia z dnia 27 kwietnia 2001 r. Prawo ochrony środowiska (t.j. Dz.U. 2021 poz.1973).

Ustawa z dnia 16 kwietnia 2020 r. o szczególnych instrumentach wsparcia w związku z rozprzestrzenieniem się wirusa SARS-CoV-2 (Dz. U. 2020 poz. 695).

Dokument DAB-18 "Akredytacja laboratoriów badawczych wykonujących pomiary pola elektromagnetycznego w środowisku, Wydanie 2 z dnia 25.06.2021 r.

5. METODYKA WYKONYWANIA POMIARÓW

Pkt. 25 ppkt. 1 załącznika do rozporządzenia Ministra Klimatu z dnia 17 lutego 2020 r. w sprawie sposobów sprawdzania dotrzymania dopuszczalnych poziomów pól elektromagnetycznych w środowisku (Dz. U. 2020 poz. 258, Dz. U. 2022 poz 1121).

Zgodnie z art. 122a ust. 1b ustawy Prawo ochrony środowiska, pomiarów nie przeprowadza się w lokalach mieszkalnych oraz użytkowych, w związku z obowiązującym obecnie stanem zagrożenia epidemicznego na terenie kraju.

6. WYNIKI POMIARÓW

Niepewność rozszerzona pomiaru składowej elektrycznej wynosi 48,6% przy poziomie ufności 95% i współczynniku rozszerzenia $k=2$.

W przypadku gdy wynik pomiaru uzyskany jako wartość wskazana przez miernik pola elektromagnetycznego jest wartością poniżej dolnej granicy zakresu pomiarowego, stosowane jest oznaczenie „pdg*^W”. W takim przypadku jest to wynik spoza zakresu akredytacji do obliczenia wyników WME i WMH przyjmuje się wartość skorelowaną z rzeczywistym wynikiem pomiaru jako dolną granicę zakresu pomiarowego.

Tabela nr 1. Zestawienie wyników pomiarów

Nr pionu	Opis pionu pomiarowego ¹	Wartość zmierzona E ²	Wysokość pomiarowa	Wartość obliczona H	Wartość końcowa E ^{3,4}	Wartość końcowa H ^{5,6}	Wartość wskaźnikowa WME ⁷	Wartość wskaźnikowa WMH ⁸	Współrzędne geograficzne
		[V/m]	[m]	[A/m]	[V/m]	[A/m]	-	-	
1	2	3	4	5	7	8	9	10	11
1	GKP – az. 30°	2,9	2	0,008	4,3	0,011	0,15	0,16	54°35'17,3"N 18°23'36,6"E
2	GKP – az. 30°	4,8	2	0,013	7,1	0,019	0,25	0,26	54°35'18,0"N 18°23'37,3"E
3	GKP – az. 30°	4,9	2	0,013	7,3	0,019	0,26	0,26	54°35'19,5"N 18°23'38,8"E
4	GKP – az. 30°	5,5	2	0,015	8,2	0,022	0,29	0,30	54°35'21,0"N 18°23'40,2"E
5	GKP – az. 30°	3,3	2	0,009	4,9	0,013	0,18	0,18	54°35'22,4"N 18°23'41,4"E
6	GKP – az. 150°	3,5	2	0,009	5,2	0,014	0,19	0,19	54°35'16,3"N 18°23'36,5"E
7	GKP – az. 150°	pdg*	0,3-2	0,002	1,2	0,003	0,04	0,04	54°35'12,6"N 18°23'40,2"E
8	GKP – az. 150°	pdg*	0,3-2	0,002	1,2	0,003	0,04	0,04	54°35'10,8"N 18°23'41,6"E
9	GKP – az. 270°	2,5	2	0,007	3,7	0,010	0,13	0,13	54°35'16,7"N 18°23'35,4"E
10	GKP – az. 270°	pdg*	0,3-2	0,002	1,2	0,003	0,04	0,04	54°35'16,7"N 18°23'32,5"E
11	GKP – az. 270°	pdg*	0,3-2	0,002	1,2	0,003	0,04	0,04	54°35'16,7"N 18°23'28,7"E
12	GKP, wzdłuż linii prostej łączącej urządzenia nadawcze z najbliższą zabudową	5,2	2	0,014	7,7	0,020	0,28	0,28	54°35'17,6"N 18°23'31,3"E
13	GKP, wzdłuż linii prostej łączącej urządzenia nadawcze z najbliższą zabudową	1,3	2	0,003	1,9	0,005	0,07	0,07	54°35'19,3"N 18°23'30,7"E
14	GKP, wzdłuż linii prostej łączącej urządzenia nadawcze z najbliższą zabudową	1,9	2	0,005	2,8	0,007	0,10	0,10	54°35'20,3"N 18°23'30,7"E
15	GKP, wzdłuż linii prostej łączącej urządzenia nadawcze z najbliższą zabudową	1,5	2	0,004	2,2	0,006	0,08	0,08	54°35'21,0"N 18°23'28,2"E
16	GKP, wzdłuż linii prostej łączącej urządzenia nadawcze z najbliższą zabudową	pdg*	0,3-2	0,002	1,2	0,003	0,04	0,04	54°35'19,0"N 18°23'26,1"E
17	GKP, wzdłuż linii prostej łączącej urządzenia nadawcze z najbliższą zabudową	1,1	2	0,003	1,6	0,004	0,06	0,06	54°35'17,4"N 18°23'24,6"E
18	GKP, wzdłuż linii prostej łączącej urządzenia nadawcze z najbliższą zabudową	3,4	2	0,009	5,1	0,013	0,18	0,18	54°35'19,4"N 18°23'33,1"E
19	GKP, wzdłuż linii prostej łączącej urządzenia nadawcze z najbliższą zabudową	4,2	2	0,011	6,2	0,017	0,22	0,23	54°35'18,6"N 18°23'35,3"E

Nr pionu	Opis pionu pomiarowego ¹	Wartość zmierzona E ²	Wysokość pomiarowa	Wartość obliczona H	Wartość końcowa E ^{3,4}	Wartość końcowa H ^{3,4}	Wartość wskaźnikowa WME ⁵	Wartość wskaźnikowa WMH ⁵	Współrzędne geograficzne
		[V/m]	[m]	[A/m]	[V/m]	[A/m]	-	-	-
1	2	3	4	5	7	8	9	10	11
20	GKP, wzdłuż linii prostej łączącej urządzenia nadawcze z najbliższą zabudową	1,1	2	0,003	1,6	0,004	0,06	0,06	54°35'19,9"N 18°23'42,4"E
21	GKP, wzdłuż linii prostej łączącej urządzenia nadawcze z najbliższą zabudową	1,5	2	0,004	2,2	0,006	0,08	0,08	54°35'17,9"N 18°23'41,2"E
22	GKP, wzdłuż linii prostej łączącej urządzenia nadawcze z najbliższą zabudową	4,7	2	0,012	7,0	0,019	0,25	0,25	54°35'17,4"N 18°23'38,1"E
23	GKP, wzdłuż linii prostej łączącej urządzenia nadawcze z najbliższą zabudową	4,5	2	0,012	6,7	0,018	0,24	0,24	54°35'16,9"N 18°23'40,3"E
24	GKP, wzdłuż linii prostej łączącej urządzenia nadawcze z najbliższą zabudową	2,4	2	0,006	3,6	0,009	0,13	0,13	54°35'15,8"N 18°23'43,8"E
25	GKP, wzdłuż linii prostej łączącej urządzenia nadawcze z najbliższą zabudową	1,1	2	0,003	1,6	0,004	0,06	0,06	54°35'14,4"N 18°23'46,0"E
26	GKP, wzdłuż linii prostej łączącej urządzenia nadawcze z najbliższą zabudową	pdg*	0,3-2	0,002	1,2	0,003	0,04	0,04	54°35'13,3"N 18°23'42,8"E
27	GKP, wzdłuż linii prostej łączącej urządzenia nadawcze z najbliższą zabudową	3,8	2	0,010	5,6	0,015	0,20	0,21	54°35'11,8"N 18°23'37,6"E
28	GKP, wzdłuż linii prostej łączącej urządzenia nadawcze z najbliższą zabudową	1,8	2	0,005	2,7	0,007	0,10	0,10	54°35'11,5"N 18°23'35,0"E
29	GKP, wzdłuż linii prostej łączącej urządzenia nadawcze z najbliższą zabudową	pdg*	0,3-2	0,002	1,2	0,003	0,04	0,04	54°35'10,9"N 18°23'31,4"E
30	GKP, wzdłuż linii prostej łączącej urządzenia nadawcze z najbliższą zabudową	3,3	2	0,009	4,9	0,013	0,18	0,18	54°35'12,8"N 18°23'34,8"E
31	GKP, wzdłuż linii prostej łączącej urządzenia nadawcze z najbliższą zabudową	3,7	2	0,010	5,5	0,015	0,20	0,20	54°35'14,5"N 18°23'33,9"E
32	GKP, wzdłuż linii prostej łączącej urządzenia nadawcze z najbliższą zabudową	4,8	2	0,013	7,1	0,019	0,25	0,26	54°35'16,0"N 18°23'32,9"E
33	GKP, wzdłuż linii prostej łączącej urządzenia nadawcze z najbliższą zabudową	pdg*	0,3-2	0,002	1,2	0,003	0,04	0,04	54°35'15,5"N 18°23'27,8"E

pdg* - poniżej dolnej granicy zakresu pomiarowego wynoszącej 0,8 V/m (<0,8 V/m)

1 oznaczenia: GKP - główny kierunek pomiarowy, PKP - pomocniczy kierunek pomiarowy, DPP - dodatkowy pion pomiarowy

2 maksymalna wartość chwilowa

3 wartość natężenia pola elektrycznego powiększona o niepewność pomiaru

4 wartość natężenia pola magnetycznego powiększona o niepewność pomiaru

5 dla wyników poniżej czułości zestawu pomiarowego przyjęto niepewność dla minimalnej wartości z zakresu pomiarowego

6 na podstawie rozpoznania źródeł oraz w uzgodnieniu ze Zleceniodawcą, do wyznaczenia wartości wskaźnikowej WME i WMH przyjęto wartości dopuszczalne pola elektrycznego i magnetycznego wynoszące odpowiednio 28 V/m oraz 0,073 A/m

7. STWIERDZENIE ZGODNOŚCI Z WYMAGANIAMI

Rozporządzenie Ministra Zdrowia z dnia 17 grudnia 2019 r. (Dz. U. 2019 poz. 2448) określa zróżnicowane dopuszczalne poziomy pól elektromagnetycznych dla miejsc dostępnych dla ludności. Zgodnie z ww. rozporządzeniem, na podstawie rozpoznania źródeł pól e-m oraz w oparciu o wytyczne zleceńodawcy, dla rozpatrywanej instalacji przyjęto wartości dopuszczalne składowej elektrycznej i magnetycznej wynoszące odpowiednio 28 V/m oraz 0,073 A/m. Za wynik pomiaru przyjęto przyjęto maksymalną wartość chwilową zgodnie z pkt 11 załącznika do rozporządzenia Ministra Klimatu z dnia 17 lutego 2020 r. (Dz. U. 2020 poz. 258).

Na podstawie przeprowadzonych pomiarów w dniu 02-11-2022r. stwierdzono, że w obszarze pomiarowym nie występują przekroczenia dopuszczalnych poziomów pól elektromagnetycznych określonych w ww. przepisach. Zgodnie z pkt 25 ppkt 1 oraz pkt 26 załącznika do rozporządzenia Ministra Klimatu z dnia 17 lutego 2020 r. (Dz. U. 2020 poz. 258, Dz. U. poz. 1121) żadna z wartości wskaźnikowych WME i WMH nie przekracza wartości 1.

Załączniki:

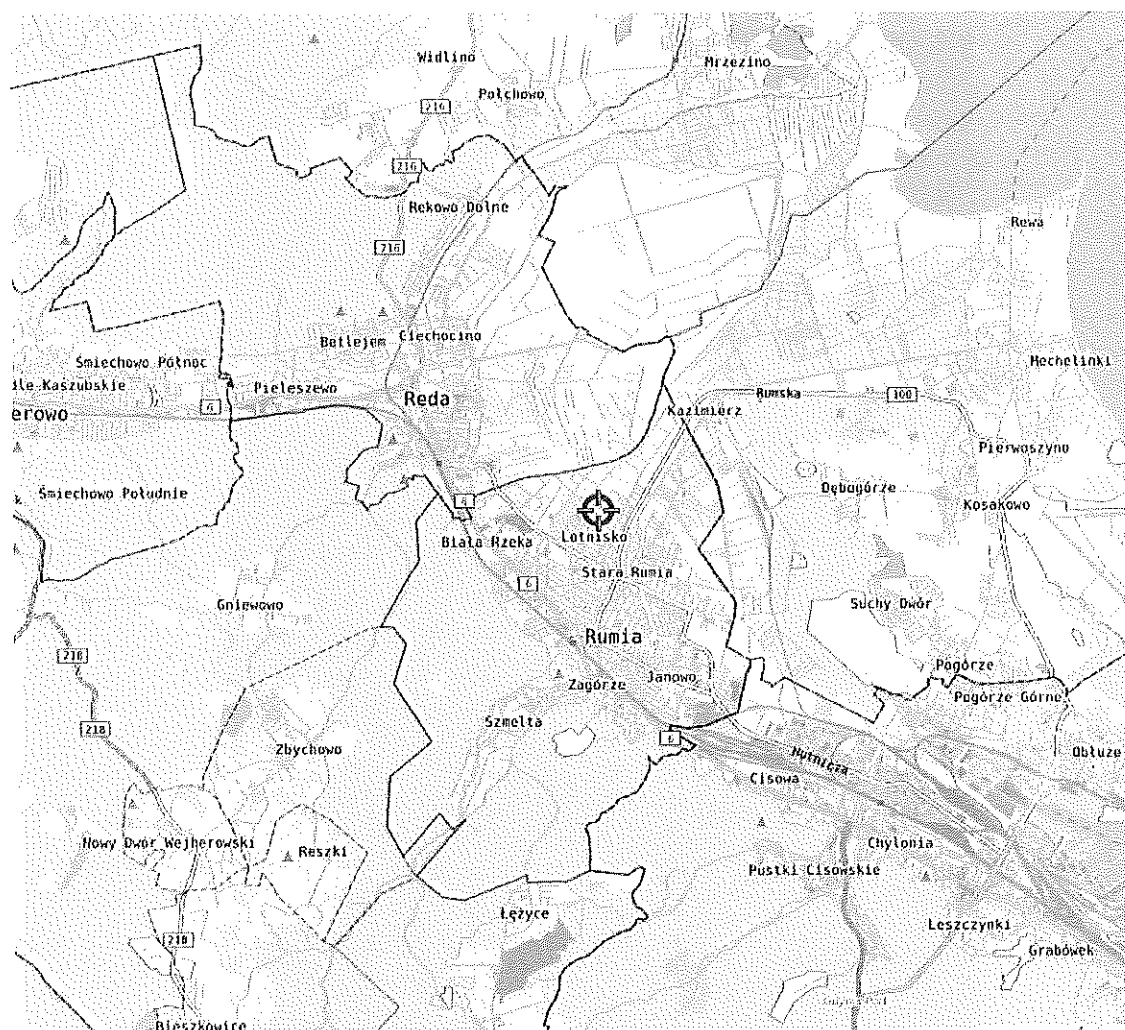
1. Lokalizacja obiektu
2. Dokumentacja fotograficzna
3. Rys. 1

KONIEC SPRAWOZDANIA

Bez pisemnej zgody sprawozdanie nie może być powielane inaczej, jak tylko w całości.

W ciągu 14 dni od daty otrzymania sprawozdania przyjmowane są uwagi i zastrzeżenia w formie pisemnej na adres Laboratorium Badawczego.

ZAŁĄCZNIK 1: LOKALIZACJA OBIEKTU



Współrzędne geograficzne obiektu	
długość :	18°23'36,1"E
szerokość :	54°35'16,7"N

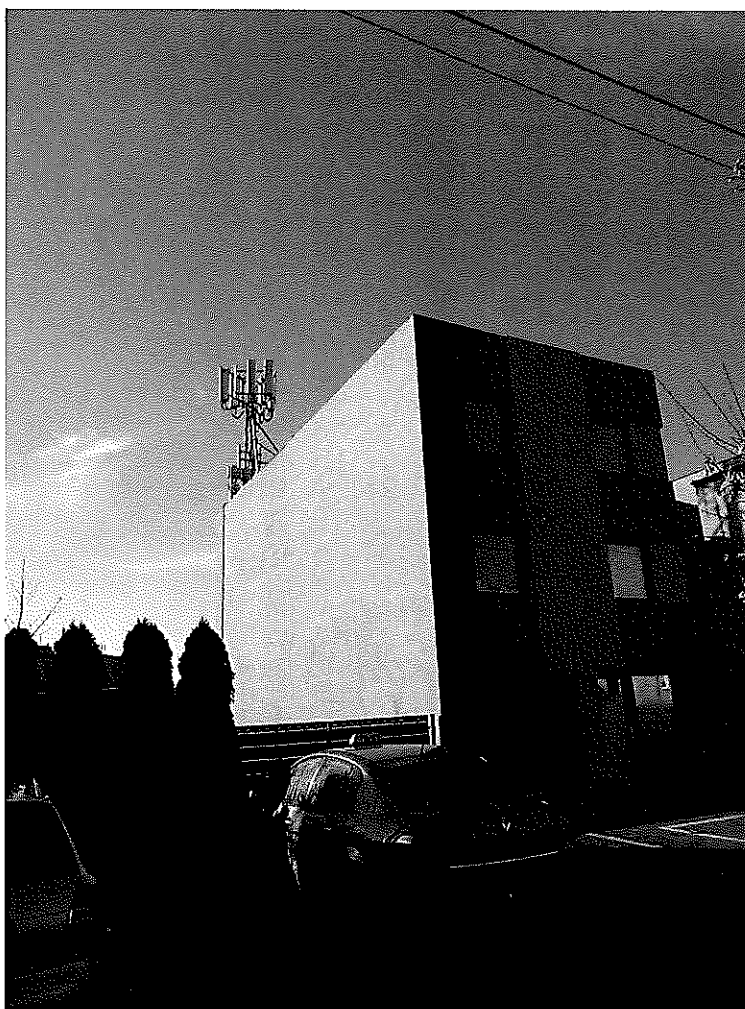
MOBI-TELEKOM Adam Macioch LABORATORIUM BADAWCZE

Al. Niepodległości 799A, 81-810 Sopot

Przedstawione wyniki dotyczą wyłącznie badanego obiektu w przedstawionej konfiguracji.

Sprawozdanie stanowi integralną całość, nie może być powielane inaczej, jak w całości.

ZAŁĄCZNIK 2: DOKUMENTACJA FOTOGRAFICZNA



Rys.1 Lokalizacja pionów pomiarowych



Legenda

- Pion pomiarowy
- Antena parabolična

⚡ Instalacja będąca źródłem pola elektromagnetycznego

skala 1:1500

