

Gdańsk, dn. 2023-05-09

T-Mobile Polska S.A.  
ul. Marynarska 12  
02-674 Warszawa

Pełnomocnik:  
Pełnomocnictwo numer: 159/01/21  
z dnia: 2021-01-13

**dane do korespondencji:**  
**NetWorkS! Sp. z o.o.**  
ul. Józefa Piusa Dziekońskiego 3  
00-728 Warszawa

**Starosta Powiatu Wejherowskiego**  
**Starostwo Powiatowe w Wejherowie**  
**ul. 3 Maja 4**  
**84-200 Wejherowo**

**Dotyczy:** ustawowego obowiązku, wynikającego z art. 152 ust. 1 i ust. 7 w związku z ust. 6 pkt 1c ustawy z dnia 27 kwietnia 2001r – Prawo ochrony środowiska (Dz.U. 2022 poz. 2556).

Działając z upoważnienia T-Mobile Polska S.A. z siedzibą ul. Marynarska 12, 02-674 Warszawa, informuję o zmianie danych w zakresie wielkości i rodzaju emisji dla instalacji radiokomunikacyjnej **30751 (40757N!) GGD\_LINIA\_LINIA** zlokalizowanej w miejscowości LINIA DZ.727. W stosunku do informacji zawartej w zgłoszeniu realizowanym dla tej instalacji w trybie art. 152 ust. 1 i 5 ustawy z dnia 27 kwietnia 2001r – Prawo ochrony środowiska (Dz.U. 2022 poz. 2556), dane ulegają zmianie w następujący sposób:

**9. Wielkość i rodzaj emisji<sup>2)</sup>:**

Pole elektromagnetyczne. EIRP poszczególnych anten zostało podane w pkt 12, tj.

Lp.	Równoważna moc promieniowana izotropowo (EIRP) [W]
1.	18123
2.	7147
3.	18123
4.	7147
5.	18123
6.	7147
7.	1259
8.	2000
9.	1050
10.	4689
11.	1825

**12. Szczegółowe dane, odpowiednio do rodzaju instalacji, zgodne z wymaganiami określonymi w załączniku nr 2 do Rozporządzenia:**

Lp.	1)	2)	3)	4)	5)	
	Współrzędne geograficzne	Częstotliwość lub zakresy częstotliwości pracy instalacji [MHz]	Wysokość środka elektrycznego anteny [m n.p.t]	Równoważna moc promieniowana izotropowo (EIRP) [W]	Azymut [°]	Kąt pochylenia lub zakresy kątów pochylenia [°]
1.	17°55'46.4" 54°26'51.5"	800/1800/2100	60	18123	90	4/2/2
2.	17°55'46.3" 54°26'51.4"	900	82.1	7147	90	0
3.	17°55'46.1" 54°26'51.4"	800/1800/2100	60	18123	210	4/2/2
4.	17°55'46.2" 54°26'51.4"	900	82.1	7147	210	0
5.	17°55'46.1" 54°26'51.6"	800/1800/2100	60	18123	330	4/2/2
6.	17°55'46.2" 54°26'51.6"	900	82.1	7147	330	0
7.	17°55'46.3" 54°26'51.6"	23000	63	1259	52*	nd.
8.	17°55'46.2" 54°26'51.4"	18000	79.8	2000	192*	nd.
9.	17°55'46.2" 54°26'51.4"	38000	60	1050	209*	nd.
10.	17°55'46" 54°26'51.5"	23000	78.5	4689	267*	nd.
11.	17°55'46.1" 54°26'51.6"	23000	79.8	1825	349*	nd.

\*) tolerancja azymutu od -10° do +10°.

Informuję, iż dokonane zmiany w zakresie wielkości i rodzaju emisji przedmiotowej instalacji nie powodują zmiany instalacji w sposób istotny zgodnie z art. 3 pkt 7 ustawy Poś.

W załączniku przesyłam:

1. Pełnomocnictwo
2. Kopia potwierdzenia wniesienia opłaty skarbowej.
3. Sprawozdanie z pomiarów pól elektromagnetycznych wykonanych dla celów ochrony środowiska.

Otrzymują:

1. a/a
2. adresat



Laboratorium Badań Środowiskowych  
ul. Józefa Piusa Dziekońskiego 3  
00-728 Warszawa  
e-mail: [Laboratorium@networks.pl](mailto:Laboratorium@networks.pl)



AB 419

S P R A W O Z D A N I E 2466/2023/OS  
Z POMIARÓW PÓL ELEKTROMAGNETYCZNYCH  
WYKONANYCH DLA POTRZEB OCHRONY ŚRODOWISKA

Badany obiekt: Instalacja radiokomunikacyjna T-Mobile Polska S.A.  
Numer i nazwa: 30751 (40757N!) GGD\_LINIA\_LINIA  
Adres: LINIA DZ.727, Powiat wejherowski, WOJ. POMORSKIE

Data wykonania pomiarów: 2023-04-25

Sprawozdanie z badań bez pisemnej zgody laboratorium nie może być powielane inaczej niż w całości.  
Wynik przedstawione w niniejszym sprawozdaniu odnoszą się wyłącznie do badanego obiektu i do warunków i konfiguracji urządzeń w dniu wykonywania pomiarów.

**1. Właściciel badanego obiektu:**

T-Mobile Polska S.A., ul. Marynarska 12, 02-674 Warszawa

**2. Zleceniodawca:**

T-Mobile Polska S.A., ul. Marynarska 12, 02-674 Warszawa

**3. Przedstawiciel zleceniodawcy:**

NetWorkS! Sp.z o.o.

**4. Zakres zlecenia:**

Wykonanie badania i opracowanie sprawozdania z pomiarów natężenia pola elektrycznego i pola magnetycznego dla instalacji radiokomunikacyjnej T-Mobile Polska S.A. zlokalizowanej w miejscowości LINIA DZ.727.

**5. Cel zlecenia:**

Wykonanie pomiarów pól elektromagnetycznych w otoczeniu instalacji radiokomunikacyjnej 30751 (40757N!) GGD\_LINIA\_LINIA w odniesieniu do wymagań określonych w *Rozporządzeniu Ministra Klimatu z dnia 17 lutego 2020 r. w sprawie sposobów sprawdzania dotrzymania dopuszczalnych poziomów pól elektromagnetycznych w środowisku (Dz.U. 2022 poz. 2630)*.

**6. Pomiary zostały wykonane przez:**

**7. Informacje o źródłach pól elektromagnetycznych**

**7.1. Sposób identyfikacji badanych źródeł pól elektromagnetycznych**

Identyfikacji źródeł i parametrów technicznych dokonano na podstawie analizy dokumentacji dotyczącej zlecenia oraz obserwacji miejsca wykonywania badań.

**7.2. Opis miejsca zainstalowania anten i urządzeń technicznych. Opis obiektu badań i jego otoczenia**

Instalacja radiokomunikacyjna zlokalizowana jest na terenie ogrodzonym. Anteny zawieszono na wieży strunobetonowej. Urządzenia sterujące oraz zasilające zainstalowano w kontenerze u podstawy wieży. Wokół instalacji tereny rolnicze, stadnina koni.

Instalacja radiokomunikacyjna jest obiektem bezobsługowym. Okresowe stanowiska pracy związane są z prowadzonymi w zależności od potrzeb konserwacjami, przeglądami, strojeniem i naprawami.

### 7.3. Parametry techniczne źródła pola elektromagnetycznego

Dane przedstawiające maksymalne parametry pracy instalacji przekazane przez zleceniodawcę:

Parametry systemu nadawczo-odbiorczego:

Charakterystyka promieniowania		kierunkowa					
Rzeczywisty czas pracy [h/dobę]		24					
Warunki pracy		znamionowe					
Rodzaj wytwarzanego pola		stacjonarne					
Lp.	Częstotliwość lub zakresy częstotliwości pracy [MHz]	Typ/producent anteny	liczba anten	Azymut [°]	kąt pochylenia* [°]	Wysokość środka elektrycznego anteny [m n.p.t]	Równoważna moc promieniowana izotropowo (EIRP) [W]
1	800/1800/2100	ATR4518R11v06 Huawei	1	90	4/2/2	60	18123
2	900	ADU4517R0v01 Huawei	1	90	0	82.1	7147
3	800/1800/2100	ATR4518R11v06 Huawei	1	210	4/2/2	60	18123
4	900	ADU4517R0v01 Huawei	1	210	0	82.1	7147
5	800/1800/2100	ATR4518R11v06 Huawei	1	330	4/2/2	60	18123
6	900	ADU4517R0v01 Huawei	1	330	0	82.1	7147

\* wskazane wartości kąta pochylenia anten, zgodnie z informacją uzyskaną od zleceniodawcy, są wartościami stałymi

Parametry radiolinii:

Charakterystyka promieniowania		kierunkowa					
Rzeczywisty czas pracy [h/dobę]		24					
Warunki pracy		znamionowe					
Rodzaj wytwarzanego pola		stacjonarne					
Lp.	Linia radiowa			Antena			
	Typ/ Producent	Częstotliwość pracy [GHz]	Równoważna moc promieniowana izotropowo (EIRP) [W]	Typ/ producent	Srednica anteny [m]	Azymut [°]	Wysokość zainstalowania n.p.t [m]
1.	NP ERICSSON RAU2X 23GHZ 28MHz Ericsson	23	1259	UKY 220 45/SC15 Ericsson	0.6	52	63
2.	NP ERICSSON RAU2X 18GHZ 2x56MHz XPIC Ericsson	18	2000	UKY 230 42/06H Ericsson	0.6	192	79.8
3.	NP ERICSSON RAU2X 38GHZ 2x28MHz XPIC Ericsson	38	1050	UKY 230 42/11H Ericsson	0.6	209	60
4.	NP ERICSSON RAU2X HP 23GHZ 2x56MHz XPIC Ericsson	23	4689	UKY 230 42/07H Ericsson	0.6	267	78.5
5.	NP ERICSSON RAU2X 23GHZ 2x56MHz XPIC Ericsson	23	1825	UKY 230 41/07H Ericsson	0.3	349	79.8

Sprawozdanie z badań bez pisemnej zgody laboratorium nie może być powielane inaczej niż w całości.  
Wynik przedstawione w niniejszym sprawozdaniu odnoszą się wyłącznie do badanego obiektu i do warunków i konfiguracji urządzeń w dniu wykonywania pomiarów.

#### 7.4 Inne źródła pól elektromagnetycznych

Na podstawie informacji otrzymanych od użytkownika oraz obserwacji otoczenia miejsca wykonywania pomiarów stwierdzono występowanie innych źródeł pola-EM, pracujących w systemie: telefonii komórkowej (800MHz-2600MHz), linii radiowych (5GHz – 90GHz), które istotnie wpływają na wyniki pomiarów.

### 8. Opis pomiarów

#### 8.1. Metoda badań

Zgodna z rozporządzeniem Ministra Klimatu z dnia 17 lutego 2020 r. w sprawie sposobów sprawdzania dotrzymania dopuszczalnych poziomów pól elektromagnetycznych w środowisku (Dz.U. 2022 poz. 2630), określona w pkt 25 ppkt 1 załącznika do niniejszego rozporządzenia.

Zgodnie z art. 122a ust. 1b ustawy Prawo Ochrony Środowiska, w przypadku wprowadzenia na część albo całym terytorium Rzeczypospolitej Polskiej stanu nadzwyczajnego, o którym mowa w art. 228 ust. 1 Konstytucji Rzeczypospolitej Polskiej z dnia 2 kwietnia 1997 r. (Dz. U. poz. 483, z 2001 r. poz. 319, z 2006 r. poz. 1471 oraz z 2009 r. poz. 946), lub stanu zagrożenia epidemicznego lub stanu epidemii, o których mowa w art. 46 ustawy z dnia 5 grudnia 2008 r. o zapobieganiu oraz zwalczaniu zakażeń i chorób zakaźnych u ludzi (Dz. U. 2022, poz. 1657), pomiarów, nie przeprowadza się w lokalach mieszkalnych oraz w lokalach użytkowych zlokalizowanych na terytorium objętym stanem nadzwyczajnym, stanem zagrożenia epidemicznego lub stanem epidemii.

W związku z obecnie obowiązującym stanem zagrożenia epidemicznego, pomiarów nie wykonano w lokalach mieszkalnych oraz w lokalach użytkowych zlokalizowanych w obszarze pomiarowym przedmiotowej instalacji radiokomunikacyjnej.

#### 8.2. Termin pomiarów i warunki środowiskowe

Podczas wykonywania pomiarów pól elektromagnetycznych nie występowały opady atmosferyczne. Wyniki pomiaru parametrów pogodowych przedstawia poniższa tabela:

Data [rrrr-mm-dd]	Godzina [hh:mm-hh:mm]	Warunki środowiskowe			
		Temperatura [°C]		Wilgotność względna [%]	
2023-04-25	08:30-09:45	Przed pomiarem	Po pomiarach	Przed pomiarem	Po pomiarach
		11.2	11.1	56.7	56.4

Przedstawione wyżej warunki środowiskowe, występujące podczas wykonywania pomiarów pól elektromagnetycznych, są zgodne ze specyfikacją techniczną użytego zestawu pomiarowego.

#### 8.3. Warunki pracy urządzeń nadawczych

Podczas pomiarów w przypadku uzyskania wyniku pomiaru szerokopasmowego wykonanego zastosowaną metodą, dla zakresów częstotliwości od 10 MHz do 300 GHz, powiększonego o rozszerzoną niepewność pomiaru  $U$  dla współczynnika rozszerzenia  $k = 2$  przekraczającego 70% najniższej dopuszczalnej wartości składowej elektrycznej lub magnetycznej pola dla objętych pomiarami zakresów częstotliwości, uwzględnia się poprawki pomiarowe przekazane przez zleceniodawcę, umożliwiające uwzględnienie maksymalnych parametrów pracy instalacji zgodnie z pkt 7 załącznika do Rozporządzeniem Ministra Klimatu z dnia 17 lutego 2020 r. w sprawie sposobów sprawdzania dotrzymania dopuszczalnych poziomów pól elektromagnetycznych w środowisku (Dz. U. 2022, poz. 2630) zaznaczając, że wymagane jest wykonanie pomiaru z wykorzystaniem miernika selektywnego. W przypadku uzyskania wyniku pomiaru szerokopasmowego wykonanego zastosowaną metodą, dla zakresów częstotliwości od 10 MHz do 300 GHz, powiększonego o rozszerzoną niepewność pomiaru  $U$  dla współczynnika rozszerzenia  $k = 2$  nieprzekraczającego 70% najniższej dopuszczalnej wartości składowej elektrycznej lub magnetycznej pola dla objętych pomiarami zakresów częstotliwości, nie uwzględnia się poprawek pomiarowych.

#### 8.4. Wyposażenie pomiarowe

Zestaw pomiarowy służący do pomiaru natężenia składowej elektrycznej pola elektromagnetycznego złożony z szerokopasmowego miernika i sondy pomiarowej:

Oznaczenie miernika	Producent	Model	Numer fabryczny	Oznaczenie sondy	Producent	Model	Numer fabryczny
M-22	Narda Safety Test Solution	Miernik pól elektromagnetycznych NBM-550	H-0487	S-29	Narda Safety Test Solution	Sonda EF9091	A-0069

Mierniki natężenia pola elektromagnetycznego podlegają okresowemu sprawdzeniu zgodnie z procedurą wewnętrzną P-03 i PB-01. Świadectwo wzorcowania zestawu pomiarowego z dnia 9 czerwca 2022 o numerze LWIMP/W/160/22 wydane przez Politechnikę Wrocławską.

Data ważności świadectwa wzorcowania: 9 czerwca 2024 (zgodnie z procedurą wewnętrzną P-03).

Termohigrometr:

Oznaczenie:	TH-11	Producent:	AZ INSTRUMENT CORP	Model:	Termohigrometr AZ8706
-------------	-------	------------	--------------------	--------	-----------------------

Data ważności świadectwa wzorcowania: 20 maja 2023 (zgodnie z procedurą wewnętrzną P-03).

Dalmierz:

Oznaczenie	Producent	Typ	Numer seryjny	Nr świadectwa wzorcowania	Data świadectwa wzorcowania
D-08	Leica	Dalmierz Leica Disto D510	1042957273	4609.4-M11-4180-1748/14	9 stycznia 2015

Data ważności świadectwa wzorcowania: 9 stycznia 2025 (zgodnie z procedurą wewnętrzną P-03).

#### 9. Wyniki pomiarów

Pole elektryczne

Nr pionu	Opis umiejscowienia pionu (punktu) pomiarowego	Wysokość [m]	Zmierzona wartość natężenia pola elektrycznego E [V/m] <sup>4,5</sup>	Wartość natężenia pola elektrycznego powiększona o niepewność pomiaru <sup>4</sup> E [V/m]	Wskaźnikowa wartość poziomu emisji pól elektromagnetycznych WMe <sup>3</sup>	Współrzędne geograficzne pionu (punktu) pomiarowego <sup>2</sup>
1	GKP w odległości 10m od anteny radioliniowej az. 52°	0.3-2.0	<1.0*	1.5	0.05	54°26'51.7" 17°55'46.6"
2	GKP w odległości 30m od anteny radioliniowej az. 52°	0.3-2.0	<1.0*	1.5	0.05	54°26'52.1" 17°55'47.6"
3	GKP w odległości 47m od anteny radioliniowej az. 52°	0.3-2.0	<1.0*	1.5	0.05	54°26'52.4" 17°55'48.4"
4	GKP w odległości 5m od anteny sektorowej az. 90°	0.3-2.0	<1.0*	1.5	0.05	54°26'51.4" 17°55'46.6"
5	GKP w odległości 27m od anteny sektorowej az. 90°	0.3-2.0	<1.0*	1.5	0.05	54°26'51.4" 17°55'47.6"
6	GKP w odległości 47m od anteny sektorowej az. 90°	0.3-2.0	<1.0*	1.5	0.05	54°26'51.4" 17°55'49.1"
7	GKP w odległości 95m od anteny sektorowej az. 90°	0.3-2.0	<1.0*	1.5	0.05	54°26'51.4" 17°55'51.6"
8	GKP w odległości 17m od anteny radioliniowej az. 192°	0.3-2.0	<1.0*	1.5	0.05	54°26'51.0" 17°55'46.2"
9	GKP w odległości 43m od anteny radioliniowej az. 192°	0.3-2.0	<1.0*	1.5	0.05	54°26'49.9" 17°55'45.8"
10	GKP w odległości 14m od anteny sektorowej az. 210°	0.3-2.0	<1.0*	1.5	0.05	54°26'51.0" 17°55'45.8"
11	GKP w odległości 30m od anteny sektorowej az. 210°	0.3-2.0	<1.0*	1.5	0.05	54°26'50.6" 17°55'45.5"
12	GKP w odległości 49m od anteny sektorowej az. 210°	0.3-2.0	<1.0*	1.5	0.05	54°26'49.9" 17°55'44.8"
13	GKP w odległości 97m od anteny sektorowej az. 210°	0.3-2.0	<1.0*	1.5	0.05	54°26'48.8" 17°55'43.7"
14	GKP w odległości 6m od anteny radioliniowej az. 267°	0.3-2.0	<1.0*	1.5	0.05	54°26'51.4" 17°55'45.8"
15	GKP w odległości 26m od anteny radioliniowej az. 267°	0.3-2.0	<1.0*	1.5	0.05	54°26'51.4" 17°55'44.8"
16	GKP w odległości 47m od anteny radioliniowej az. 267°	0.3-2.0	<1.0*	1.5	0.05	54°26'51.4" 17°55'43.3"

Sprawozdanie z badań bez pisemnej zgody laboratorium nie może być powielane inaczej niż w całości. Wynik przedstawione w niniejszym sprawozdaniu odnoszą się wyłącznie do badanego obiektu i do warunków i konfiguracji urządzeń w dniu wykonywania pomiarów.

17	GKP w odległości 5m od anteny sektorowej az. 330°	0.3-2.0	<1.0*	1.5	0.05	54°26'51.7" 17°55'45.8"
18	GKP w odległości 24m od anteny sektorowej az. 330°	0.3-2.0	<1.0*	1.5	0.05	54°26'52.1" 17°55'45.5"
19	GKP w odległości 46m od anteny sektorowej az. 330°	0.3-2.0	<1.0*	1.5	0.05	54°26'52.8" 17°55'44.8"
20	GKP w odległości 97m od anteny sektorowej az. 330°	0.3-2.0	<1.0*	1.5	0.05	54°26'54.2" 17°55'43.3"
21	GKP w odległości 13m od anteny sektorowej az. 330°	0.3-2.0	<1.0*	1.5	0.05	54°26'52.1" 17°55'45.8"
22	GKP w odległości 30m od anteny radioliniowej az. 349°	0.3-2.0	<1.0*	1.5	0.05	54°26'52.4" 17°55'45.8"
23	GKP w odległości 46m od anteny radioliniowej az. 349°	0.3-2.0	<1.0*	1.5	0.05	54°26'53.2" 17°55'45.5"
24	PKP na az. 304° w odległości 37m od anteny sektorowej az. 330°	0.3-2.0	<1.0*	1.5	0.05	54°26'52.1" 17°55'44.4"
25	PKP na az. 155° w odległości 18m od anteny sektorowej az. 90°	0.3-2.0	<1.0*	1.5	0.05	54°26'51.0" 17°55'46.9"
26	PKP na az. 14° w odległości 35m od anteny radioliniowej az. 52°	0.3-2.0	<1.0*	1.5	0.05	54°26'52.8" 17°55'46.9"
--	GKP w odległości 492m od anteny sektorowej az. 90°	0.3-2.0	<1.0*	1.5	0.05	54°26'51.4" 17°56'13.6"
--	GKP w odległości 943m od anteny sektorowej az. 90°	0.3-2.0	<1.0*	1.5	0.05	54°26'51.4" 17°56'38.8"
--	GKP w odległości 492m od anteny sektorowej az. 210°	0.3-2.0	<1.0*	1.5	0.05	54°26'37.7" 17°55'32.5"
--	GKP w odległości 945m od anteny sektorowej az. 210°	0.3-2.0	<1.0*	1.5	0.05	54°26'25.1" 17°55'19.9"
--	GKP w odległości 492m od anteny sektorowej az. 330°	0.3-2.0	<1.0*	1.5	0.05	54°27'5.4" 17°55'32.5"
--	GKP w odległości 1021m od anteny sektorowej az. 330°	0.3-2.0	<1.0*	1.5	0.05	54°27'20.2" 17°55'17.8"

Pole magnetyczne (wyznaczone na podstawie pomiaru wartości natężenia pola elektrycznego)

Nr pionu	Opis umiejscowienia pionu (punktu) pomiarowego	Wysokość pomiaru [m]	Wartość natężenia pola magnetycznego H [A/m] <sup>1</sup>	Wartość natężenia pola magnetycznego powiększona o niepewność pomiaru <sup>1</sup> H [A/m]	Wskaźnikowa wartość poziomu emisji pól elektromagnetycznych W <sub>Mh</sub> <sup>1</sup>	Współrzędne geograficzne pionu (punktu) pomiarowego <sup>2</sup>
1	GKP w odległości 10m od anteny radioliniowej az. 52°	0.3-2.0	<0.003*	0.004	0.06	54°26'51.7" 17°55'46.6"
2	GKP w odległości 30m od anteny radioliniowej az. 52°	0.3-2.0	<0.003*	0.004	0.06	54°26'52.1" 17°55'47.6"
3	GKP w odległości 47m od anteny radioliniowej az. 52°	0.3-2.0	<0.003*	0.004	0.06	54°26'52.4" 17°55'48.4"
4	GKP w odległości 5m od anteny sektorowej az. 90°	0.3-2.0	<0.003*	0.004	0.06	54°26'51.4" 17°55'46.6"
5	GKP w odległości 27m od anteny sektorowej az. 90°	0.3-2.0	<0.003*	0.004	0.06	54°26'51.4" 17°55'47.6"
6	GKP w odległości 47m od anteny sektorowej az. 90°	0.3-2.0	<0.003*	0.004	0.06	54°26'51.4" 17°55'49.1"
7	GKP w odległości 95m od anteny sektorowej az. 90°	0.3-2.0	<0.003*	0.004	0.06	54°26'51.4" 17°55'51.6"
8	GKP w odległości 17m od anteny radioliniowej az. 192°	0.3-2.0	<0.003*	0.004	0.06	54°26'51.0" 17°55'46.2"
9	GKP w odległości 43m od anteny radioliniowej az. 192°	0.3-2.0	<0.003*	0.004	0.06	54°26'49.9" 17°55'45.8"
10	GKP w odległości 14m od anteny sektorowej az. 210°	0.3-2.0	<0.003*	0.004	0.06	54°26'51.0" 17°55'45.8"
11	GKP w odległości 30m od anteny sektorowej az. 210°	0.3-2.0	<0.003*	0.004	0.06	54°26'50.6" 17°55'45.5"
12	GKP w odległości 49m od anteny sektorowej az. 210°	0.3-2.0	<0.003*	0.004	0.06	54°26'49.9" 17°55'44.8"
13	GKP w odległości 97m od anteny sektorowej az. 210°	0.3-2.0	<0.003*	0.004	0.06	54°26'48.8" 17°55'43.7"
14	GKP w odległości 6m od anteny radioliniowej az. 267°	0.3-2.0	<0.003*	0.004	0.06	54°26'51.4" 17°55'45.8"
15	GKP w odległości 26m od anteny radioliniowej az. 267°	0.3-2.0	<0.003*	0.004	0.06	54°26'51.4" 17°55'44.8"

Sprawozdanie z badań bez pisemnej zgody laboratorium nie może być powielane inaczej niż w całości.  
Wynik przedstawione w niniejszym sprawozdaniu odnoszą się wyłącznie do badanego obiektu i do warunków i konfiguracji urządzeń w dniu wykonywania pomiarów.



16	GKP w odległości 47m od anteny radioliniowej az. 267°	0.3-2.0	<0.003*	0.004	0.06	54°26'51.4" 17°55'43.3"
17	GKP w odległości 5m od anteny sektorowej az. 330°	0.3-2.0	<0.003*	0.004	0.06	54°26'51.7" 17°55'45.8"
18	GKP w odległości 24m od anteny sektorowej az. 330°	0.3-2.0	<0.003*	0.004	0.06	54°26'52.1" 17°55'45.5"
19	GKP w odległości 46m od anteny sektorowej az. 330°	0.3-2.0	<0.003*	0.004	0.06	54°26'52.8" 17°55'44.8"
20	GKP w odległości 97m od anteny sektorowej az. 330°	0.3-2.0	<0.003*	0.004	0.06	54°26'54.2" 17°55'43.3"
21	GKP w odległości 13m od anteny sektorowej az. 330°	0.3-2.0	<0.003*	0.004	0.06	54°26'52.1" 17°55'45.8"
22	GKP w odległości 30m od anteny radioliniowej az. 349°	0.3-2.0	<0.003*	0.004	0.06	54°26'52.4" 17°55'45.8"
23	GKP w odległości 46m od anteny radioliniowej az. 349°	0.3-2.0	<0.003*	0.004	0.06	54°26'53.2" 17°55'45.5"
24	PKP na az. 304° w odległości 37m od anteny sektorowej az. 330°	0.3-2.0	<0.003*	0.004	0.06	54°26'52.1" 17°55'44.4"
25	PKP na az. 155° w odległości 18m od anteny sektorowej az. 90°	0.3-2.0	<0.003*	0.004	0.06	54°26'51.0" 17°55'46.9"
26	PKP na az. 14° w odległości 35m od anteny radioliniowej az. 52°	0.3-2.0	<0.003*	0.004	0.06	54°26'52.8" 17°55'46.9"
–	GKP w odległości 492m od anteny sektorowej az. 90°	0.3-2.0	<0.003*	0.004	0.06	54°26'51.4" 17°56'13.6"
–	GKP w odległości 943m od anteny sektorowej az. 90°	0.3-2.0	<0.003*	0.004	0.06	54°26'51.4" 17°56'38.8"
–	GKP w odległości 492m od anteny sektorowej az. 210°	0.3-2.0	<0.003*	0.004	0.06	54°26'37.7" 17°55'32.5"
–	GKP w odległości 945m od anteny sektorowej az. 210°	0.3-2.0	<0.003*	0.004	0.06	54°26'25.1" 17°55'19.9"
–	GKP w odległości 492m od anteny sektorowej az. 330°	0.3-2.0	<0.003*	0.004	0.06	54°27'5.4" 17°55'32.5"
–	GKP w odległości 1021m od anteny sektorowej az. 330°	0.3-2.0	<0.003*	0.004	0.06	54°27'20.2" 17°55'17.8"

GKP – Główny Kierunek Pomiarowy

PKP – Pomocniczy Kierunek Pomiarowy

<sup>1</sup> wyniki oznaczone \* są wynikami poniżej czułości zestawu pomiarowego

<sup>2</sup> współrzędne geograficzne pozyskane metodą pomiaru bezpośredniego

<sup>3</sup> do wyznaczenia wartości wskaźnikowej  $W_{ME}$  i  $W_{MH}$  przyjęto na podstawie uzgodnień z klientem oraz rozpoznania źródeł, jako wartości dopuszczalne pola elektrycznego i magnetycznego odpowiednio 28 V/m i 0,073 A/m.

<sup>4</sup> do wyznaczenia niepewności dla wyników poniżej czułości zestawu pomiarowego, przyjęto niepewność dla minimalnej wartości z zakresu pomiarowego.

<sup>5</sup> maksymalna wartość chwilowa

Niepewność oszacowano zgodnie z dokumentem P-03 „Procedura nadzoru nad wyposażeniem” w postaci niepewności rozszerzonej wynikającej z niepewności standardowej pomnożonej przez współczynnik rozszerzenia  $k=2$ .

Całkowita szacowana niepewność rozszerzona składowej E wynosi odpowiednio: 52.7% dla częstotliwości do 60 GHz

Umiejscowienie pionów (punktów) pomiarowych przedstawiono w załączniku nr 2 do niniejszego sprawozdania.

## 10. Omówienie wyników pomiarów

W związku z tym, że żadna z wartości zmierzonych, udokumentowanych w tabelach w pkt. 9, uzyskanych w skutek zastosowania pomiaru szerokopasmowego, powiększonego o rozszerzoną niepewność pomiaru U dla współczynnika rozszerzenia  $k = 2$  nie przekroczyła 70% najniższej dopuszczalnej wartości składowej elektrycznej lub magnetycznej pola dla objętych pomiarami zakresów częstotliwości, nie uwzględnia się poprawek pomiarowych.

W wyniku zastosowania sposobu sprawdzenia dotrzymania dopuszczalnych poziomów pól elektromagnetycznych w środowisku, zgodnie pkt 25 ppkt 1 Rozporządzenia Ministra Klimatu z dnia 17 lutego 2020 r. (Dz. U. 2022, poz. 2630), w związku z tym, że żadna z wartości wskaźnikowych, udokumentowanych w tabelach w pkt. 9 nie przekracza wartości 1, stwierdza się, że w miejscach, w których wykonano pomiary w otoczeniu instalacji radiokomunikacyjnej 30751 (40757N!) GGD\_LINIA\_LINIA, dopuszczalne poziomy pól elektromagnetycznych w środowisku należy uznać za dotrzymane.

Sprawozdanie z badań bez pisemnej zgody laboratorium nie może być powielane inaczej niż w całości.

Wynik przedstawione w niniejszym sprawozdaniu odnoszą się wyłącznie do badanego obiektu i do warunków i konfiguracji urządzeń w dniu wykonywania pomiarów.

### 11. Podstawa prawna

- 1) Ustawa z dnia 27 kwietnia 2001 r. Prawo ochrony środowiska (Dz.U. 2022 poz. 2556)
- 2) Rozporządzenie Ministra Zdrowia z dnia 17 grudnia 2019 r. w sprawie dopuszczalnych poziomów pól elektromagnetycznych w środowisku (Dz. U. 2019, poz. 2448)
- 3) Rozporządzenie Ministra Klimatu z dnia 17 lutego 2020 r. w sprawie sposobów sprawdzania dotrzymania dopuszczalnych poziomów pól elektromagnetycznych w środowisku (Dz. U. 2022, poz. 2630),
- 4) Akredytacja nr AB 419 wydana przez Polskie Centrum Akredytacji (wydanie 21, z dnia 11 kwietnia 2023 r.)

### 12. Spis załączników

- Załącznik 1. Lokalizacja obiektu badań
- Załącznik 2. Usytuowanie pionów (punktów) pomiarowych
- Załącznik 3. Dokumentacja fotograficzna obiektu badań

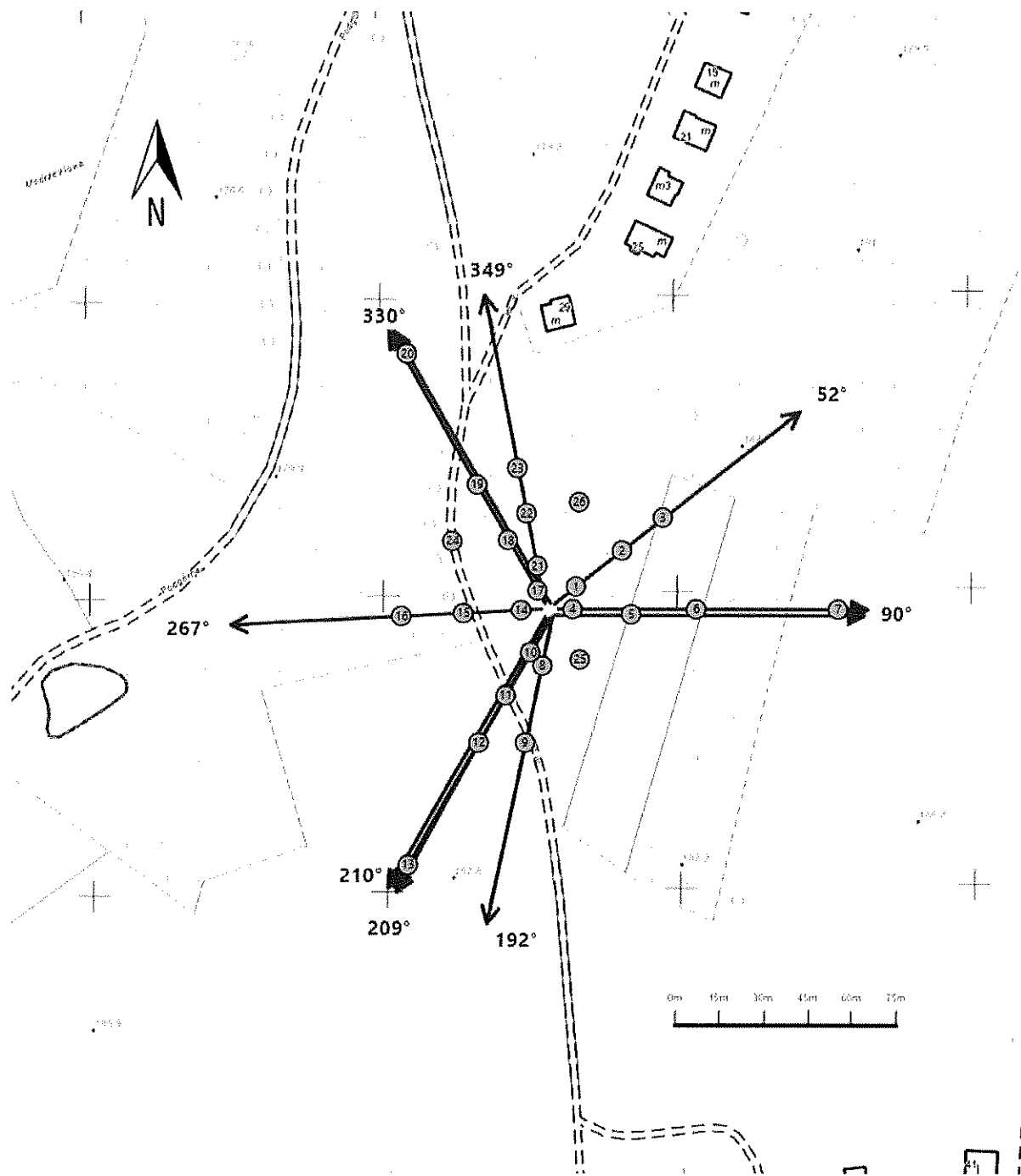
### 13. Data wydania i autoryzowania sprawozdania


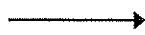
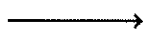
**Koniec sprawozdania**

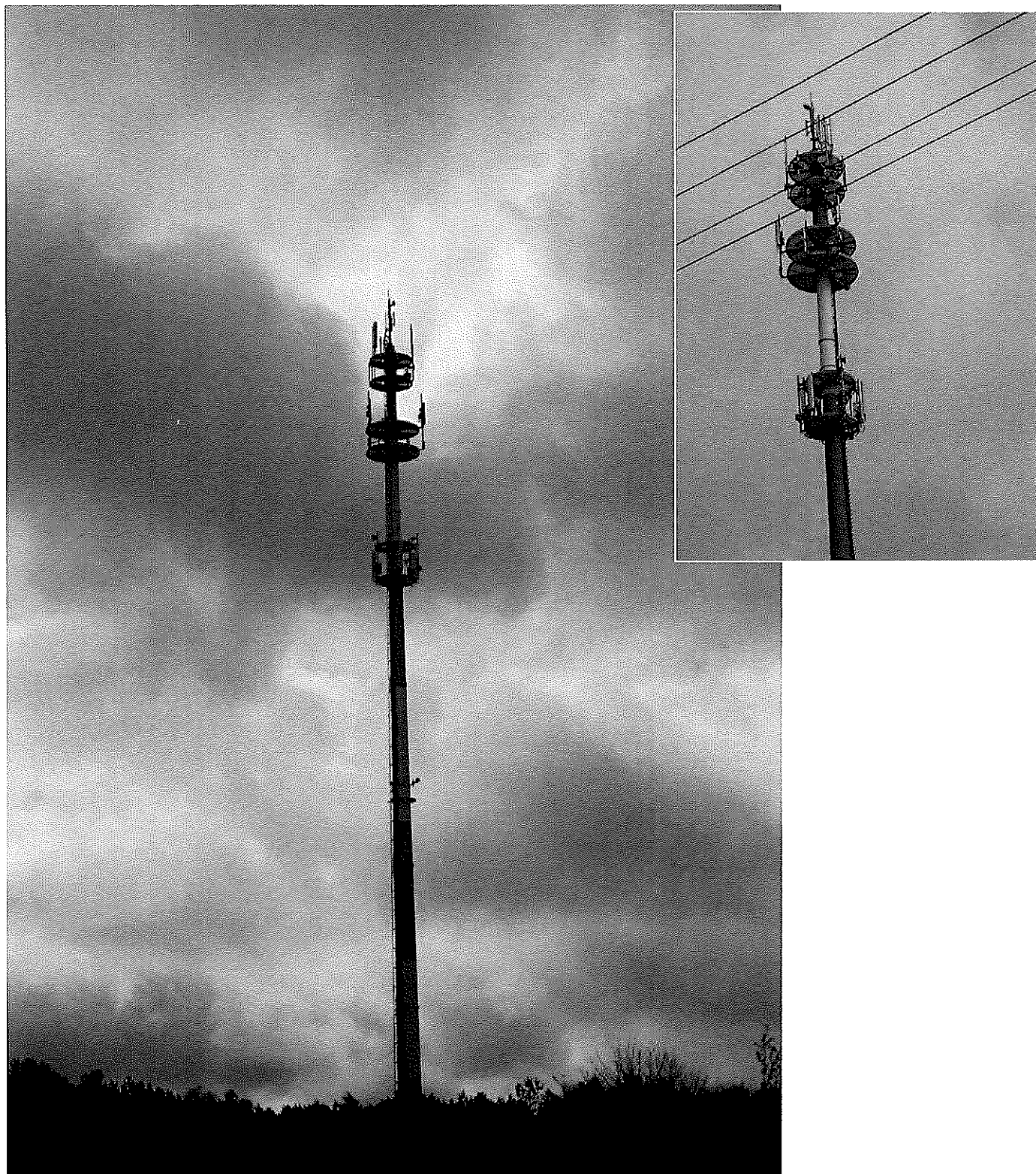
Sprawozdanie z badań bez pisemnej zgody laboratorium nie może być powielane inaczej niż w całości.  
Wynik przedstawione w niniejszym sprawozdaniu odnoszą się wyłącznie do badanego obiektu i do warunków i konfiguracji urządzeń w dniu wykonywania pomiarów.



Załącznik nr 1	Instalacja radiokomunikacyjna T-Mobile Polska S.A. 30751 (40757NI) GGD_LINIA_LINIA Lokalizacja stacji
----------------	--



Załącznik nr 2	<p style="text-align: center;">Instalacja radiokomunikacyjna T-Mobile Polska S.A.                  GGD_LINIA_LINIA (40757N!)</p> <p style="text-align: center;">Usytuowanie pionów pomiarowych w otoczeniu instalacji radiokomunikacyjnej</p>
	<p>Legenda:</p> <div style="display: flex; justify-content: space-around; align-items: center;"> <div style="text-align: center;">                   Pion pomiarowy             </div> <div style="text-align: center;">                   Kierunek oddziaływania                  anten sektorowych             </div> <div style="text-align: center;">                   Kierunek oddziaływania                  anten radioliniowych             </div> </div>



Załącznik nr 3	Instalacja radiokomunikacyjna T-Mobile Polska S.A. 30751 (40757N!) GGD_LINIA_LINIA Dokumentacja fotograficzna
----------------	--

