

4.2.3. Plan zagospodarowania przestrzennego województwa pomorskiego.

Plan zagospodarowania przestrzennego województwa pomorskiego 2030 sporządzono na podstawie uchwały nr 894/XLII/14 Sejmiku Województwa Pomorskiego z dnia 28 lipca 2014 r. w sprawie przystąpienia do sporządzenia nowego Planu zagospodarowania przestrzennego województwa pomorskiego oraz sporządzenia planu zagospodarowania przestrzennego obszaru metropolitalnego Trójmiasta. Plan został przyjęty uchwałą Nr 318/XXX/16 Sejmiku Województwa Pomorskiego z dnia 29 grudnia 2016 roku, wszedł w życie z dniem 1 marca 2017 r. Dziennik Urzędowy Województwa Pomorskiego z 2017, poz. 60).

Dokument ten określa: wizję zagospodarowania przestrzennego województwa pomorskiego oraz politykę przestrzenną poprzez przyjęte cele, kierunki polityki przestrzennego zagospodarowania województwa. Ponadto wskazuje działania i przedsięwzięcia polityki przestrzennej służące realizacji kierunków, podporządkowane wizji zagospodarowania przestrzennego województwa.

W rozdziale 3. prezentującym uwarunkowania wewnętrzne zamieszczono charakterystykę środowiska kulturowego województwa oraz sposoby jego ochrony.

Przede wszystkim wskazano na zróżnicowanie form i intensywności występowania obiektów dziedzictwa kulturowego na terenie województwa. Rejestr zabytków województwa pomorskiego obejmuje 568 zabytków archeologicznych i 1986 obiektów nieruchomych (architektury i budownictwa, układów przestrzennych czy zieleni komponowanej). Wśród zabytków archeologicznych na terenie powiatu wejherowskiego jako niezwykle cenną wskazano osadę otwartą w Nadolu, gmina Gniewino. Natomiast w grupie zabytków nieruchomych zostały wymienione wśród układów przestrzennych: układ urbanistyczny nowożytnego miasta Wejherowa i układ ruralistyczny wsi Góra w gminie Wejherowo. Ponadto wskazano na znaczenie zespołu Kalwarii Wejherowskiej, a także na zespół pałacowo-parkowy Przebendowskich-Keyserlingków w Wejherowie.

W zakresie potrzeb i wyzwań jako najważniejsze działania wymieniono ochronę oraz utrzymanie walorów środowiska kulturowego regionu. W dobie wzrastającej presji inwestycyjnej działania takie wymagają zapewnienia warunków dla trwałego zachowania, zagospodarowania i utrzymania zabytkowych krajobrazów kulturowych oraz zespołów zabytków. W tym celu konieczne jest:

- 1) przywracanie historycznych zespołów staromiejskich oraz układów wiejskich;
- 2) odnowę zabytkowych obiektów wraz z adaptowaniem do nowych funkcji;
- 3) kompleksową odbudowę zdegradowanych zespołów zabytkowych w obszarach historycznych centrów miast i wsi, złożań rezydencjonalnych, terenów zielonych, w tym założeń parkowych, alei, szpalerów oraz nieużytkowanych kościołów i cmentarzy;
- 4) przeciwdziałanie dewastacji zabytków techniki, przemysłu oraz stanowisk archeologicznych;

5) promowanie i oznaczenie w terenie historycznych miejsc pamięci;

6) rozwój nowych form obszarowej ochrony krajobrazu kulturowego, w tym zwłaszcza systemu parków kulturowych;

7) zabezpieczenie i prace konserwatorskie przy obiektach archeologicznych o własnej formie terenowej

Jako istotne zadanie wskazano opracowanie kryteriów identyfikacji innych obiektów stanowiących dobra kultury współczesnej (pomników, miejsc pamięci, budynków, zespołów budynków, założeń urbanistycznych i krajobrazowych), będących uznaniem dorobkiem współcześnie żyjących pokoleń, wyróżniających się wysoką wartością artystyczną, pełniących istotną rolę dla budowania tożsamości regionu.

Ponadto przedstawiono potrzebę określenia pomorskiej listy zabytków nieruchomych (obiektów, układów przestrzennych zabytkowych, krajobrazów kulturowych), które z uwagi na ponadregionalne znaczenie, duże wartości historyczne, naukowe i artystyczne oraz znaczenie dla polskiego dziedzictwa kulturowego i świadomości społecznej mogą zostać uznane za pomnik historii oraz określenia tych obszarów krajobrazu kulturowego regionu, które z uwagi na swoje wartości historyczne mają istotne znaczenie dla zachowania krajobrazu kulturowego regionu i jego tożsamości i powinny podlegać ochronie, np. w formie parków kulturowych.

W rozdziale 6 prezentującym politykę przestrzenną województwa pomorskiego, jednym z kierunków jest ochrona obszarów o charakterystycznym krajobrazie kulturowym lub znaczeniu historycznym (K.3.2.)

Realizacja tego kierunku będzie skupiona przede wszystkim na :

1. Zachowaniu, ochronie tożsamości historyczno-kulturowej oraz promocji zasobów i walorów kulturowych województwa, a w szczególności obiektów zabytkowych i założeń przestrzennych
2. Rewaloryzacji zdegradowanych przestrzeni o bogatej tradycji historycznej oraz obiektów zabytkowych
3. Rozwijaniu i promowaniu szlaków kulturowych ukształtowanych w oparciu o zasoby kulturowe.

W tym celu opracowano szereg zasad zagospodarowania przestrzennego, określających sposób realizacji kierunku 3.2:

3.2.1. Zasada harmonijnego kształtowania zagospodarowania przestrzennego obszarów i obiektów o wartościach kulturowych i krajobrazowych oraz ich otoczenia, w szczególności wpisanych do rejestru oraz wojewódzkiej ewidencji zabytków, ustanowionych pomników historii i parków kulturowych.

3.2.2. Zasada ochrony walorów widokowych, w tym panoram oraz przedpoli ekspozycyjnych zabytkowych wsi i miast, obiektów zabytkowych oraz dóbr kultury współczesnej stanowiących dominanty architektoniczne.

3.2.3. Zasada ochrony dziedzictwa archeologicznego i udostępniania stanowisk archeologicznych posiadających czytelną formę krajobrazową dla celów dydaktycznych, naukowych i turystycznych, poprzez np. tworzenie parków kulturowych dziedzictwa archeologicznego.

3.2.4. Zasada kształtowania w oparciu o zasoby dziedzictwa kulturowego sieci szlaków kulturowych, wyposażonych w odpowiednią infrastrukturę towarzyszącą oraz rozpoznawalny w przestrzeni system identyfikacji wizualnej.

3.2.5. Zasada kształtowania otoczenia obiektów dziedzictwa kulturowego oraz dóbr kultury współczesnej w sposób kreujący przestrzeń publiczną integrującą mieszkańców, z uwzględnieniem i poszanowaniem wartości kulturowych i krajobrazowych.

3.2.6. Zasada stosowania tradycyjnych dla poszczególnych części regionu form architektury wiejskiej (w zakresie bryły, kształtu dachu, detalu architektonicznego i materiałów wykończeniowych).

3.2.7. Zasada zachowania wartościowych drewnianych obiektów dziedzictwa kulturowego in situ, a w sytuacjach, które tego wymagają, przenoszenia najwartościowszych obiektów do parków lub muzeów etnograficznych.

3.2.8. Zasada obejmowania ochroną planistyczną w ustaleniach miejscowych planów zagospodarowania przestrzennego obiektów ujętych w gminnych ewidencjach zabytków oraz wartościowych obiektów historyczno-kulturowych nie objętych dotychczas żadną prawną formą ochrony.

3.2.9. Zasada określania w treści studiów uwarunkowań i kierunków zagospodarowania przestrzennego gmin, obszarów i obiektów o wysokich wartościach kulturowych, proponowanych w Planie do objęcia ochroną w postaci pomników historii i parków kulturowych. Brak woli określenia tych obszarów wymaga indywidualnego uzasadnienia w studium uwarunkowań i kierunków zagospodarowania przestrzennego gminy.

3.2.10. Zasada uwzględniania w gminnych dokumentach planistycznych programów opieki nad zabytkami, sporządzanych w oparciu o aktualne gminne ewidencje zabytków, a w przypadku braku programów opieki nad zabytkami i ewidencji gminnej, uwzględnianie ewidencji wojewódzkiej.

Wśród licznych przewidzianych działań i przedsięwzięć polityki przestrzennej, służących realizacji kierunku 3.2. na terenie powiatu wejherowskiego wskazano:

1. zachowanie i eksponowanie miejsc pamięci narodowej, w tym miejsc kaźni, wydarzeń oraz walk historycznych takich jak Lasy Piaśnickie - miejsce kaźni ludności polskiej na Pomorzu w okresie II wojny światowej;
2. dążenie do uznania za pomniki historii zabytków nieruchomych o ponadregionalnym znaczeniu, wysokich wartościach historycznych, naukowych i artystycznych, mających znaczenie dla polskiego dziedzictwa kulturowego, utrwalonych w świadomości społecznej i stanowiących źródło inspiracji dla kolejnych pokoleń – Wejherowo, kalwaria z XVII w., układ urbanistyczny, założenie rezydencjonalno-krajobrazowe rozwijane od XVI w., unikatowe w Europie miasto kalwaryjne (założone na planie Jerozolimy).

3. Obejmowanie ochroną w formie parków kulturowych miejsc o wysokich i wyjątkowych wartościach, gdzie została zachowana historyczna struktura przestrzeni i szczególne walory przyrodniczo-krajobrazowe: 30) Paraszyno (gm. Łęczyce) - zespół dworski i założenie krajobrazowe doliny Łeby, XVIII-wieczna rezydencja z wielką kompozycją krajobrazową; Wejherowo - kalwaria z XVII w., układ urbanistyczny, założenie rezydencjonalno-krajobrazowe rozwijane od XVI w., unikatowe w Europie miasto kalwaryjne (założone na planie Jerozolimy);

Program Opieki nad Zabytkami Powiatu Wejherowskiego na lata 2022-2025 zgodny jest z zapisami obowiązującego planu zagospodarowania przestrzennego województwa pomorskiego.

4.2.4. Program opieki nad zabytkami województwa pomorskiego na lata 2016- 2019 .

Celem strategicznym tego dokumentu jest: wzmocnienie poziomu ochrony i opieki nad dziedzictwem kulturowym województwa pomorskiego służące zachowaniu zabytków, budowaniu tożsamości regionalnej oraz promocji turystycznej regionu. Aktualizacja tego dokumentu wobec programu 2011-2014 uwzględnia nowe uwarunkowania prawne i administracyjne, zmieniające się warunki społeczne, gospodarcze i kulturowe, obecny stan zachowania zasobów, jak również przeprowadzone już działania oraz monitoring realizacji poprzednich programów.

Ważność dotychczas obowiązującego Programu opieki nad zabytkami województwa pomorskiego, przyjętego przez Sejmik Województwa Pomorskiego uchwałą z dnia 26 września 2016 r., nr 274/XXVI/16, minęła już w 2019 r. Prace nad nowym Programem zostały zakończone na początku 2021 r., następnie uzyskał on pozytywną opinię Pomorskiego Wojewódzkiego Konserwatora Zabytków i zapewne jeszcze w tym roku zostanie przyjęty przez Sejmik Województwa Pomorskiego. Jednak do czasu zakończenia formalności nadal obowiązują założenia zawarte w dotychczasowym opracowaniu.

Dokument ten określa zasady sprawowania opieki przez władze samorządowe nad dziedzictwem kulturowym województwa pomorskiego.

W części programowej opracowania utrzymano główny cel strategiczny podnoszony w poprzednich edycjach Programu, określony jako wzmocnienie poziomu ochrony i opieki nad dziedzictwem kulturowym województwa pomorskiego, służące zachowaniu zabytków, budowaniu tożsamości regionalnej oraz promocji turystycznej regionu. Realizacja celu przewidziana jest w ramach 4 priorytetów, w tym trzy to kontynuacja z poprzednich programów i czwarty, nowy priorytet dotyczy własności obiektów samorządu województwa pomorskiego :

1. Zachowanie dziedzictwa kulturowego miast i wsi.
2. Zachowanie kulturowego dziedzictwa morskiego i rzecznoego.

3. Badanie, dokumentacja i promocja dziedzictwa kulturowego.
4. Opieka nad zabytkami stanowiącymi mienie i własność samorządu województwa pomorskiego.

5. UWARUNKOWANIA WEWNĘTRZNE OCHRONY DZIEDZICTWA KULTUROWEGO

5.1. Strategia rozwoju powiatu 2021-2030

W czerwcu 2021 r. zakończyły się prace nad projektem tego dokumentu, który od 29 czerwca jest prezentowany na stronie internetowej powiatu wejherowskiego celem konsultacji społecznej.

Tematyka dziedzictwa kulturowego przedstawiona została w tym projekcie dosyć szeroko, jako dorobek materialny i duchowy poprzednich pokoleń, uznawany za godny ochrony prawnej dla dobra społeczeństwa i jego rozwoju. Stwierdzono także, że świadomość potrzeby ratowania i ochrony zabytków oraz dbanie o ich należyty stan jest coraz powszechniejsza wśród mieszkańców powiatu wejherowskiego. Rewitalizacja historycznych obiektów, jak również całych zespołów zabudowy jest szansą na ich uratowanie. Jednocześnie stanowi również ważny element w upowszechnianiu wiedzy i pomaganiu właścicielom zabytków w dbaniu o ich dobrą kondycję. Zatem dziedzictwo kulturowe, tradycja, atrakcyjne położenie oraz zabytki tworzą niepowtarzalny produkt turystyczny, który jest znaczącym elementem rozwoju powiatu.

Stwierdzono również, że podstawową formą ochrony jest wpis do rejestru zabytków województwa pomorskiego. I chociaż większość zabytków z terenu powiatu wpisanych do rejestru zabytków nie stanowi własności starostwa powiatowego, to może ono wspomagać niezbędne przy nich prace przez udzielanie dotacji celowych. Uchwałę w tej sprawie nr IV/III/35/10 podjęła Rada Powiatu Wejherowskiego na posiedzeniu w dniu 28 grudnia 2010 r. Zapisano w niej zasady udzielania dotacji na dofinansowanie prac konserwatorskich, restauratorskich lub robót budowlanych przy zabytku wpisanym do rejestru zabytków. Przedmiotowe dotacje mają służyć zabezpieczeniu i utrzymaniu obiektów oraz ich otoczenia w jak najlepszym stanie oraz korzystaniu z nich w sposób zapewniający trwałe zachowanie ich wartości.

Zarząd Powiatu Wejherowskiego co roku zamieszcza informację o możliwości ubiegania się o taką dotację w Biuletynie Informacji Publicznej, na stronie internetowej Starostwa oraz na tablicy ogłoszeń. Wnioski o dotację kierowane są do Zarządu Powiatu Wejherowskiego, który następnie przedkłada Radzie Powiatu Wejherowskiego stosowne projekty uchwał w sprawie udzielenia dotacji. W latach 2016-2020 samorząd powiatu wejherowskiego udzielił czternastu dotacji na łączną kwotę 1.113.900 PLN.

Znaczącą rolę w promowaniu ochrony zabytków na terenie powiatu wejherowskiego odgrywają także instytucje i organizacje działające na rzecz szeroko pojętego dziedzictwa narodowego. Samorząd Powiatu Wejherowskiego jest organem prowadzącym dla dwóch instytucji kultury, tj. Muzeum Piśmiennictwa i Muzyki Kaszubsko-Pomorskiej w Wejherowie oraz Powiatowej Biblioteki Publicznej w Wejherowie.

Biblioteka współpracuje z wieloma instytucjami kultury, stowarzyszeniami i związkami twórców i artystów. Wykonuje także inne zadania wynikające z potrzeb środowiska, regionu, także zadania z zakresu organizowania działalności kulturalnej.

Muzeum Piśmiennictwa i Muzyki Kaszubsko-Pomorskiej w Wejherowie zajmuje się przede wszystkim kulturą i językiem kaszubskim. Kolekcję muzealiów stanowią zabytki piśmiennictwa kaszubsko-pomorskiego, zabytki etnograficzne, zbiór rysunków i projektów haftu kaszubskiego, czy fotografii, plakatu, kartografii, a także druków ulotnych dotyczących Pomorza.

Muzeum organizuje także różnorodne wydarzenia kulturalne. Do ważniejszych, cyklicznych przedsięwzięć zaliczyć należy Spotkania z muzyką Kaszub oraz Akademię w Pałacu, podczas których prezentowane są różne oblicza muzyki kaszubskiej, polskiej i światowej

Od 2020 r. działa także Książnica prof. Gerarda Labudy, nowoczesny obiekt, w którym zgromadzona została spuścizna po tym wybitnym Kaszubie, licząca 26 tys. woluminów jego bogate archiwum. W książnicy znajduje się wystawa stała o historii Kaszubów.

Jednak w Analizie SWOT, wśród mocnych stron czy szans powiatu, nie umieszczono atutów związanych z potencjałem obiektów zabytkowych. Wspomniano jedynie o roli Muzeum Piśmiennictwa i Muzyki Kaszubsko-Pomorskiej w Wejherowie w kultywowaniu i rozwoju języka i kultury kaszubskiej.

Natomiast wśród trzech zaprezentowanych celów strategicznych, w celu operacyjnym trzecim znalazły się takie zadania jak 3.2.1. Promocja regionalizmu 3.2.2. Dostępność do oferty kulturalnej 3.2.3 Pielęgnowanie dziedzictwa kulturowego.

5.2. Strategie rozwoju gmin powiatu wejherowskiego.

Strategia rozwoju to podstawowy i nadrzędny dokument polityki rozwoju gminy, stanowiący punkt wyjścia do opracowania planistycznych dokumentów samorządowych, a także podstawa do ubiegania się o środki pomocowe ze źródeł krajowych i europejskich. Potrzeba posiadania w/w dokumentu wynika z ustawy z dnia 6 grudnia 2006 r. o zasadach prowadzenia polityki rozwoju [Dz.U.2021.0.1057 t.j), gdzie określono, że politykę rozwoju w skali lokalnej prowadzi samorząd gminny i powiatowy na podstawie strategii rozwoju.

Gmina Choczewo.

Strategia Rozwoju Gminy Choczewo na lata 2015-2021 wkrótce straci ważność, natomiast zaawansowane są już prace nad przygotowaniem Strategii Gminy Choczewo na lata 2022-2030. W ramach konsultacji z mieszkańcami, władze gminy umieściły na stronie internetowej urzędu ankietę. Ma ona na celu poznanie opinii mieszkańców na temat aktualnej sytuacji społeczno-gospodarczej, mocnych i słabych stron oraz szans i zagrożeń związanych z funkcjonowaniem gminy, a także określenie jej potencjału dla dalszego rozwoju.

Wyniki ankiety będą wykorzystane w procesie formułowania misji, wizji, kierunków rozwoju i wyboru obszarów priorytetowych. Wśród licznych pytań zagadnieniom ochrony dziedzictwa kulturowego poświęcono niewiele miejsca. Pojawiły się sporadycznie, w zestawie pytań o wskazanie mocnych stron gminy. Określono je w dwóch punktach: walory historyczne i zabytkowe oraz kultywowanie tradycji i zwyczajów.

Zatem Gmina szczególnie nasycona obiektami zabytkowymi, przypuszczalnie z największą ilością zespołów dworsko-parkowych na terenie całego powiatu, a może i województwa, nie planuje wykorzystania tego potencjału w konstruowaniu celów i priorytetów rozwoju.

Gmina Gniewino

Gmina Gniewino posiada Lokalną Strategię Rozwoju na lata 2016-2023 opracowaną przez Stowarzyszenie „Bursztynowy Pasaż” Lokalna Grupa Działania, przyjętą uchwałą nr 1/VII/2016 Zarządu Stowarzyszenia z dnia 21.07.2016r.

W założeniu realizacja LSR przyczyni się do podniesienia poziomu życia oraz aktywności społeczności lokalnej na obszarze objętym działaniem LGD Stowarzyszenie ” Bursztynowy Pasaż”.

W diagnozie Strategii (3.9.) wskazano na bogate zasoby dziedzictwa kulturowego gminy, ich ilość oraz różnorodność. Są to zarówno zespoły ruralistyczne, obiekty budownictwa sakralnego (Salino, Gniewino), zabytki techniki, budynki użyteczności publicznej (domy celników, szkoły), założenia pałacowo- i dworsko-parkowe (Chynowie, Salino, Mierzynko).

Bardzo istotną rolę w sferze kultury i integracji społeczności lokalnej w obu gminach odgrywają ośrodki kultury. Jest to Centrum Kultury, Sportu, Turystyki i Biblioteka. Centrum Kultury działa od 1999 roku a jego podstawowym zadaniem jest organizowanie imprez i wydarzeń kulturalnych, prowadzenie działalności wydawniczej i wystawienniczej oraz wspieranie inicjatyw kulturalnych mieszkańców. W gminie znajduje się oddział Muzeum Ziemi Puckiej im. Floriana Ceynowy czyli Skansen "Zagroda Gburska i Rybacka" i przystań w Nadolu, gdzie co roku organizowane są cykliczne imprezy plenerowe: „Pielgrzymka Wodno – Pieszka na Odpust św. Anny” w lipcu, Festyn Folklorystyczny „Krancbal” czy „Dzień Chleba ”

W analizie SWOT jako mocne strony wskazano infrastrukturę turystyczno-techniczno-sportowo-kulturalno-rekreacyjną, a w szansach postawiono na rozwój turystyki aktywnej, kulturowej i edukacyjnej.

Gmina Linia

„Strategia Rozwoju Gminy Linia na lata 2015-2022” jest podstawowym dokumentem strategicznym samorządu lokalnego uwzględniającym wieloletni plan inwestycyjny z określeniem obszarów, celów i kierunków działań prowadzonych w przestrzeni gminy do 2022 r. W rozdziale przedstawiającym raport o stanie Gminy, w punkcie 3.2. omówiono zagadnienia związane z ochroną zabytków. Zostały zaprezentowane najważniejsze obiekty, wśród których znalazły się m.in. założenia dworsko-parkowe w Pobłociu, Miłoszewie i w Smażynie, głównie

XX wieczne kościoły w Linii, Strzeczcu oraz XIX-wieczna świątynia w Smażynie, układy ruralistyczne wsi Strzecz, Zakrzewo, w Kętrzyn i Niepoczolowice.

Ponadto wymieniono obiekty archeologiczne, z których większość to obiekty płaskie, jak osady i cmentarzyska, szczególnie bogato wyposażone w groby skrzynkowe z popielnicami twarzowymi.

W analizie SWOT w obszarze gospodarka jako mocną stroną wskazano promocję regionu poprzez popularyzację i rozwój kultury kaszubskiej, a w obszarze kapitału ludzkiego wymieniono bogate kaszubskie dziedzictwo kulturowe (zwyczaje, tradycje, książki, haft, język kaszubski w szkołach.)

W strategii rozwoju dokument proponuje sukcesywne budowanie nowego profilu gospodarczego z ukierunkowaniem na rozwój turystyki. Celem jest budowanie marki poprzez oryginalne przedsięwzięcia kulturalne, które z jednej strony powinny przelożyć się na wzrost zainteresowania Gminą Linia i Kaszubami wśród potencjalnych odwiedzających, a z drugiej strony przyczynić do wzrostu zamożności mieszkańców i w konsekwencji wykreować wewnętrzny popyt na rynku. Znowu zabrakło bezpośredniego odniesienia do znaczenia i sposobów wykorzystania zasobu dziedzictwa kulturowego lecz proponowane działania powiązane są pośrednio z włączeniem tej tematyki.

Gmina Luzino

W Strategii Rozwoju Gminy na lata 2016-2025 wykorzystano diagnozę społeczno-gospodarczą Gminy (RAPORT O STANIE GMINY) oraz badanie ankietowe dotyczące poziomu zadowolenia i jakości życia (RAPORT SPOŁECZNY). Cele i kierunki rozwoju Gminy zostały przyjęte w trakcie prowadzonych konsultacji społecznych.

Dokument w rozdziale poświęconym dziedzictwu kulturowemu zawiera szeroką prezentację historii gminy od czasów prehistorycznych do współczesnych, z omówieniem najważniejszych zabytków: m.in. grodziska z IX w., barokowego kościoła paraf. pw. Św. Wawrzyńca, dwóch barokowych kapliczek, czy kościoła ewangelickiego. Ponadto zamieszczono w nim krótkie noty historyczne o poszczególnych wsiach, wymieniając najważniejsze, zachowane obiekty zabytkowe.

W części omawiającej turystykę i rekreację, znajdziemy także informacje o najciekawszych szlakach pieszych i rowerowych, jak również o placówkach związanych z kulturą i historią gminy, m.in. o Muzeum Regionalnym w Luzinie, czy Muzeum Techniki Wojskowej „Gryf”.

W dziedzinie popularyzacji kultury wspomniano o roli Gminnego Ośrodka Kultury w Luzinie (GOK), który jest samorządową instytucją kultury, posiadającą osobowość prawną. Podstawowym zadaniem GOK jest zaspokajanie potrzeb inspirowanie i opieka nad działalnością zespołów folklorystycznych, muzycznych, tanecznych, teatralnych oraz sportowych, a także utrwalanie tradycji regionalnych oraz popularyzacja osiągnięć kulturalnych regionu Ziemi Kaszubskiej i Pomorza oraz innych regionów.

Z kolei Gminna Biblioteka Publiczna w Luzinie im. Leona Roppla obejmuje swoją działalnością teren Gminy Luzino, służy rozwijaniu i zaspokajaniu potrzeb czytelniczych mieszkańców oraz upowszechnianiu wiedzy i kultury, a także gromadzeniu i konserwacji materiałów dotyczących własnego regionu.

W Raporcie Społecznym przeprowadzonym na zasadzie badań ankietowych wśród mieszkańców Gminy Luzino ponad połowa pytaných dobrze oceniła funkcjonowanie instytucji kulturalno- oświatowych na terenie gminy. Jednak w wykazie dobrych stron życia Gminy znalazły się jedynie zapisy o kultywowaniu tradycji regionalnych oraz działalności kulturalno-animacyjnej Biblioteki Publicznej. Zatem przy szczegółowej prezentacji zasobów dziedzictwa kulturowego Gminy w ocenie stanu, zabrakło tej tematyki zarówno w analizie SWOT, jak i w stawianych celach strategicznych i operacyjnych oraz priorytetach.

Gmina Łęczyce

Strategia Rozwoju Gminy Łęczyce na lata 2014-2020 straciła już ważność, dlatego trwają prace nad nowym dokumentem na lata 2022-2030. Władze Gminy przygotowały konsultacje społeczne w formie ankiety, która uwzględni postulaty mieszkańców w tworzonym dokumencie. W tym przypadku zagadnienia kultury i dziedzictwa kulturowego znalazły szersze odbicie w postawionych pytaniach.

W ocenie warunków życia w Gminie pytania dotyczyły dostępu do infrastruktury kultury i rozrywki, poziomu oferty i wydarzeń kulturalnych, a także zagospodarowania przestrzeni publicznych (w tym: placów, skwerków, parków).

Natomiast w zakresie priorytetów rozwoju Gminy pytano o budowę i modernizację obiektów kultury i rozrywki oraz o poprawę estetyki i zagospodarowania przestrzeni publicznej. Wprawdzie nie padło bezpośrednie pytanie o zachowanie i rolę dziedzictwa kulturowego w rozwoju tej gminy, jednak przytoczone pytania są pośrednio związane z tym zagadnieniem.

Gmina Szemud

Nadal obowiązuje Strategia Rozwoju Gminy Szemud na lata 2012-2025, przyjęta Uchwałą rady Gminy Nr XXXVIII/390/2013. Dokument zawiera charakterystykę gminy, w której przedstawiona zasoby przyrodnicze i kulturowe. W obszernej tabeli znalazły się obiekty dziedzictwa kulturowego, podzielone tematycznie i przypisane do każdej z miejscowości (2.3.). W rozdziale prezentującym wyniki konsultacji społecznych zwraca uwagę ocena stanu zachowania obiektów zabytkowych na terenie gminy. Głosy rozłożyły się dosyć równomiernie, 1/3 respondentów uznała ów stan za zły, lecz 1/3 za średni i 1/3 za dobry lub bardzo dobry. Świadczy to jednak o wrażliwości mieszkańców na stan dziedzictwa kulturowego, co znalazło też odbicie w diagnozie rozwoju gminy. Stan zabytków, miejsc pamięci czy pomników przyrody określono jako niezadowolający. Podobnie oceniono działania promocyjne w tym zakresie prowadzone przez gminę.

Z przeprowadzonej analizy SWOT wynika, iż Gmina Szemud posiada znaczący potencjał rozwojowy, który jest wykorzystywany obecnie w ograniczonym zakresie. Z uwagi na walory przyrodniczo-krajobrazowe i kulturowe, decydujące o potencjale turystycznym, jednym z rekomendowanych kierunków rozwoju jest wzmocnienie znaczenia turystyki, w tym kwalifikowanej. Obranie takiego kierunku pociągnie za sobą rozwój usług okołoturystycznych, pozwalających na wygenerowanie nowych miejsc pracy w gminie lub dodatkowego źródła dochodu dla mieszkańców. W wizji Rozwoju Gminy Szemud do roku 2025 gmina jawi się jako pielęgnująca tradycje przodków i tożsamość kulturową, ekologiczną, dobrze skomunikowaną wewnątrz oraz z dużymi ośrodkami miejskimi. Posiadając atuty przyrodnicze, geograficzne i kulturowe oraz bogatą ofertę turystyczną zaspokoi potrzeby najbardziej wymagających turystów.

Gmina Wejherowo

Strategia Rozwoju Gminy Wejherowo na lata 2014-2021 wkrótce straci aktualność, toteż obecnie zaawansowane są prace nad nowym dokumentem. W ramach konsultacji społecznych skierowano do mieszkańców ankietę zawierającą pytania oceniające zarówno dotychczasowe prace gminy, jak i wskazujące na najpilniejsze potrzeby. W szerokim zestawie pytań dotyczących zarówno spraw gospodarczych czy społecznych, zabrakło zagadnień związanych z dziedzictwem kulturowym. Pośrednio ta tematyka zawarta została w pytaniach dotyczących np. zagospodarowania przestrzennego, czy walorów przyrodniczych gminy, umieszczonych w dziale środowisko i przestrzeń czy w dziale turystyka i rekreacja. Także w części poświęconej edukacji i kulturze znajdziemy pytania o dostęp do obiektów kultury czy na temat działalności placówek kultury. Zabrakło jednak konkretnych odniesień do bogatego zasobu obiektów zabytkowych, pomysłu na włączenie ich np. do oferty turystycznej, chociażby w ramach tematycznych szlaków turystycznych. Optymistycznym akcentem jest podsumowanie ankiety, w którym wśród aspektów najistotniejszych do poprawy na terenie gminy mieszkańcy uznali rozwój kultury.

Gmina miasta Reda

Strategia Rozwoju Miasta Reda do 2030 r. została przyjęta przez Radę Miejską w Redzie na mocy Uchwały Nr XXVII/289/2020 z dnia 17 grudnia 2020 r. Dokument ten jest analizą wniosków z realizacji strategii poprzedniej, czyli „Strategii Rozwoju Miasta Reda do 2020 roku”.

W potencjałach miasta wskazano czynnik warunkujący jego harmonijny rozwój, jakim jest jego miejska przestrzeń publiczna. Stanowi kluczową wartość publiczną, a właściwe kształtowanie przestrzeni miejskiej wpływa na warunki życia mieszkańców. Drugim ważnym potencjałem jest ciekawa oferta kulturalna, która stawia na utrwalenie wartości i norm pozwalających zachować tożsamość kulturową mieszkańców.

W wizji i misji rozwoju miasta Redy do roku 2030 dla ochrony dziedzictwa kulturowego ważne są dwa z kilku prezentowanych zagadnień.:

- rozwoju w obszarze środowiskowo-przestrzennym
- rozwoju w obrębie obszaru społecznego

W pierwszym przypadku celem strategicznym jest zapewnienie zrównoważonego rozwoju przestrzeni miejskiej i ochrona środowiska naturalnego. Wśród celów operacyjnych tego działania ważna jest planowana funkcjonalność i estetyka przestrzeni publicznej, a także poprawa dostępności przestrzeni publicznej. W kierunkach działań tego celu przeważają jednak zagadnienia dostępności przestrzeni publicznej, czy powiększanie terenów zielonych. Zabrakło odniesienia do zachowanych zabytków i ich roli w kreowaniu przestrzeni publicznej

Drugie z zagadnień związane jest z rozwojem Redy w obszarze społecznym, poprzez cel strategiczny skutkujący poprawą jakości życia mieszkańców i wzmocnieniem społeczeństwa obywatelskiego. Wśród celów operacyjnych jako istotne wskazano budowanie patriotyzmu lokalnego i zachowanie dziedzictwa kulturowego Kaszub. W kierunkach działań pojawiły się także wskazania co do inicjowania i wspierania działań wykorzystujących elementy tradycji regionu.

Gmina miasta Rumia.

Obecnie obowiązuje Strategia Rozwoju Gminy Miasta Rumi na lata 2017-2030. Strategia zawiera przede wszystkim wizję rozwoju miasta oraz określone cele. Do opracowania dokumentu zaangażowano pracowników urzędu, radnych miasta oraz wspólnotę lokalną czyli mieszkańców. W Strategii dominujące miejsce zajęły te przedsięwzięcia, które władza lokalna może sama realizować i za które może wziąć odpowiedzialność. W czynnikach rozwoju wzięto pod uwagę także rozwój kultury, w tym bibliotek gminnych i innych instytucji kultury oraz ochronę zabytków i opiekę nad zabytkami (9).

W diagnozie stanu miasta znalazł się zapis dotyczący dziedzictwa kulturowego (2.5. Kultura i sport). Stwierdzono, że kulturę tworzy człowiek i jednocześnie jest przez nią kształtowany. Stanowi ona nośnik wartości mających wewnątrznie wzbogacać i rozwijać godność oraz nadawać sens ludzkiemu istnieniu. Najważniejsze cele warunkujące rozwój kultury i ochronę dziedzictwa kulturowego to: utrzymanie, podnoszenie poziomu i upowszechnianie działalności placówek kultury, podwyższenie standardów bazy materialnej placówek kultury i rozrywki oraz jej modernizacja i rozbudowa stosownie do potrzeb, tworzenie warunków do powstawania nowych placówek kultury, utrzymanie sprawdzonych i organizacja nowych imprez kulturalnych, inspirowanie i wspieranie rozwoju kultury ludowej i amatorskiej, wspieranie działań zmierzających do rozwoju czytelnictwa i ochrony książki.

W rozdziale 3. 3 Turystyka i rekreacja stwierdzono, że w Rumi niewiele zachowało się zabytków materialnych. Najstarszym jest wielki piec do wytopu żelaza sprzed 2 tys. lat przy ul. Mickiewicza, dla zabezpieczenia ponownie zasypyany ziemią przez archeologów. Ponadto w mieście znajdują się ruiny XV-wiecznego kościoła

św. Michała, z fragmentem fragment gotyckiego prezbiterium oraz cmentarz przykościelny ze starymi nagrobkami z XIX/XX w. Jest to jedyny zabytek w Rumi wpisany do rejestru zabytków województwa pomorskiego. Ponadto w Gminnej ewidencji zabytków ujęto neorenesansowy kościół św. Krzyża z wysoką wieżą, klasycystyczny dworek z przełomu XVIII/XIX w., przy ul. Mickiewicza, w którym funkcjonuje Miejski Dom Kultury. W pobliżu stoi Dworek Kaszubski wybudowany z XVIII wieku. Nad Zagórką Strugą zachował się XIX-wieczny młyn (przy ul. Młyńskiej), zaadaptowany na firmę produkcyjną. Atrakcją wartą odnotowania jest Biały Dworek z początku XX w. przy ul. Sobieskiego, pełniący funkcje hotelowe. Budynki zbudowane w stylu secesyjnym znajdują się przy ul. Towarowej. Po II w. św. ostał się poniemiecki bunkier na szczycie góry Markowca 41.

5.3. Programy opieki nad zabytkami gmin powiatu wejherowskiego.

Artykuł 19 ust 2 Ustawy o ochronie zabytków i opiece nad zabytkami wskazuje, że ustalenia gminnego programu opieki nad zabytkami uwzględnia się zarówno w studium uwarunkowań i kierunków zagospodarowania przestrzennego jak i w miejscowym planie zagospodarowania przestrzennego.

Z drugiej strony art.81 powyższej ustawy o ochronie zabytków przewiduje możliwość dotowania prac konserwatorskich prac restauratorskich, robót budowlanych na mocy odpowiedniej uchwały podjętej przez organ gminy, powiatu i województwa, obiektów zabytkowych **zarówno wpisanych do rejestru zabytków, jak i ujętych w gminnej ewidencji zabytków.**

Na obszarze powiatu wejherowskiego tylko gmina Linia i Łęczyce nie posiadają dotąd Gminnej Ewidencji Zabytków i Programu Opieki nad zabytkami, chociaż obecnie trwają prace nad tymi opracowaniami. Natomiast Gmina Miasta Wejherowa przygotowuje kolejną edycję Programu na lata 2022-2025.

Pozostałe gminy (dane z września 2021 r.) posiadają Gminne Ewidencje Zabytków i Programy Opieki nad Zabytkami, chociaż część z nich straciła lub w najbliższym czasie straci już aktualność.

Gmina Choczewo. Program Opieki nad Zabytkami 2017-2020.

Gmina Gniewino. Program Opieki nad Zabytkami 2017-2020

Gmina Luzino Program Opieki nad Zabytkami 2018-2021

Gmina Reda Program Opieki nad Zabytkami 2015-2018

Gmina Rumia Program Opieki nad Zabytkami 2017-2020

Gmina Szemud Program Opieki nad Zabytkami 2014-2017

Gmina Wejherowo Program Opieki nad Zabytkami 2018-2021

5.4. Miejscowe plany zagospodarowania przestrzennego gmin powiatu wejherowskiego.

Gminy sporządzają miejscowe plany zagospodarowania przestrzennego, które stanowią akty prawa miejscowego, w celu ustalenia przeznaczenia terenów, w tym dla inwestycji celu publicznego, oraz określenia sposobów ich zagospodarowania i zabudowy. Zasady i wytyczne do opracowywania problematyki ochrony zabytków, dziedzictwa i krajobrazu kulturowego w miejscowych planach zagospodarowania przestrzennego gmin zostały zawarte w Poradniku opublikowanym przez Narodowy Instytut Dziedzictwa (Warszawa 2011). Według wskazanych tam zapisów plan miejscowy powinien zapewnić zachowanie i eksponowanie zasobu oraz walorów dziedzictwa kulturowego, ochronę i przywracanie do stanu właściwego zasobów i walorów dziedzictwa kulturowego, a także kształtowanie harmonijnego, współczesnego krajobrazu kulturowego z uwzględnieniem uwarunkowań historycznych i regionalnych. Każda z gmin powiatu wejherowskiego prowadzi własną politykę planistyczną, z różną aktywnością. Jednak wszystkie zasoby charakteryzuje przewaga planów częściowych, skupiających się na wybranych obszarach lub poszczególnych działkach, rzadko obejmujących całościowo jedną miejscowość. Tym samym, chociaż każdy z planów zawiera obowiązkowe zapisy ochrony zasobów dziedzictwa kulturowego, niekiedy trudno jest ocenić rolę ochrony dziedzictwa kulturowego w polityce planistycznej gminy.

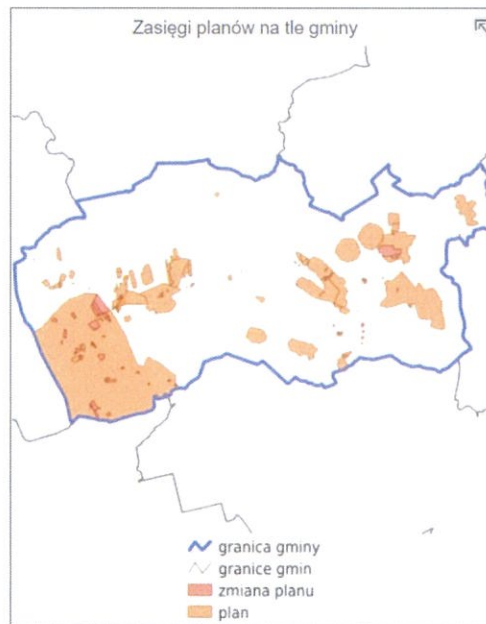
Gmina Gniewino

Uchwała nr VIII/69/2019 rady Gminy Gniewino z dnia 26 czerwca 2019 r. w sprawie przyjęcia miejscowego planu zagospodarowania przestrzennego. Zasady ochrony dziedzictwa kulturowego, zabytków, krajobrazu kulturowego oraz dóbr kultury współczesnej znalazły się na części kart terenu. W większości dotyczyły stref ochrony konserwatorskiej stanowisk archeologicznych ujętych w Wojewódzkiej Ewidencji Zabytków Archeologicznych (zaznaczonych na rysunku planu), z ustaleniami aby wszelkie prace ziemne naruszające strukturę gruntu wymagały przeprowadzenia niezbędnych badań archeologicznych na zasadach określonych w przepisach odrębnych dotyczących ochrony zabytków i opieki nad zabytkami (karty terenu nr 12, 14, 18, 24, 25, 37, 43 i 44).

W kartach terenu nr 16, 21, 23, 26, 32 zapisano ochronę ruralistycznego układu wsi Gniewino, zachowanie istniejącego starodrzewu, a także obiektów ujętych w Wojewódzkiej Ewidencji Zabytków, oznaczonych na rysunku planu. W karcie nr 21 wskazano ochronę parku położonego na działce 377/15, ujętego w Gminnej Ewidencji Zabytków. Ponadto w karcie 26 wymieniono obiekty użyteczności publicznej podlegające ochronie np. dawny Urząd Celny, ul. Pomorska 33, budynek poczty ul. Pomorska 18 ujęte w GEZ oraz zespół folwarczny położony na działkach: 143, 144, 145/3 (część), 145/4, 147/2 (część), 148/3, 148/5, 148/6, 148/9 (część), 148/10, jak również magazyn przy ul. Strażackiej 1 oraz dawną kuźnię usytuowaną na rogu ul. Strażackiej i ul. Słonecznej.

W karcie nr 36 zapisano ochronę konserwatorską kościoła pw. św. Józefa Robotnika (działka nr: 368, obr. Gniewino), cmentarza przykościelnego katolickiego, d. ewangelickiego, na działce nr: 368, obr. Gniewino,, ujętych w Gminnej Ewidencji Zabytków. Wobec kościoła ustalono także zakaz tynkowania i ocieplania od zewnątrz ceglanych, kamiennych murów. Ponadto ochroną objęto także kapliczkę przy ul. Strażackiej 18 i krzyż przy ul. Strażackiej 2, jako obiekty kultu religijnego o wartościach historyczno-kulturowych (karta terenu nr 34).

Gmina Linia



W dniu 15 października 2020 r. Rada Gminy Linia przyjęła uchwałę w sprawie zmiany fragmentów studium uwarunkowań i kierunków zagospodarowania przestrzennego. W planowaniu przestrzennym uwzględnione będą m.in. wymagania ochrony dziedzictwa kulturowego zabytków oraz dóbr kultury współczesnej. Teren Gminy charakteryzuje się wielokulturową tożsamością historyczną oraz dużym zasobem dziedzictwa kulturowego. W związku z powyższym proponuje się objęcie ochroną obszarów zabudowy w sąsiedztwie wartościowych układów przestrzennych, zachowanie układów osadniczych powiązanych z historycznymi drogami, zachowanie warunków ekspozycji panoram widokowych, czy neutralizację elementów obniżających walory widokowe. Ze względu na walory dziedzictwa kulturowego gminy proponowane jest utworzenie Kartusko-Mirachowskiego Parku Kulturowego. W uwarunkowaniach kulturowo-krajobrazowych Studium poza rysem historycznym gminy i poszczególnych miejscowości, wskazano zachowane elementy dziedzictwa kulturowego takie jak: zespoły zabudowy (Głodnica, Zielony Dworek), układy ruralistyczne (Linia, Niepoczłowice, Strzecz), stare budynki szkolne (Głodnica, Linia, Osiek), zespoły młyńskie (Smażyno,

Tłuczewo) oraz zespoły dworsko-parkowe (Połocie, Osiek, Miłoszowo, Smażyno). Ponadto wymieniono trzy zabytkowe kościoły (pw. Marii Magdaleny w Strzepczu, pw. św. Antoniego w Smażynie oraz pw. Serca Jezusowego w Linii) i liczne cmentarze, w tym katolickie (Linia, Strzepcz) i ewangelickie (Niepoczolowice, Osiek, Zakrzewo). Na uwagę zasługują także liczne stanowiska archeologiczne, z których 14 zostało wpisane do rejestru zabytków województwa pomorskiego.

Jako cel główny studium przedstawiono wykorzystane zasobów i walorów gminy umożliwiające poprawę warunków bytowych, a także nie powodujące degradacji środowiska przyrodniczego i kulturowego.

W zasadach ochrony krajobrazu kulturowego wskazano na zachowanie wartości krajobrazu kulturowego oraz zasobów dziedzictwa charakterystycznego dla tego rejonu czyli zabytków archeologicznych, sakralnych, przemysłowych, w tym zabudowy towarzyszącej liniom kolejowym, tradycyjnej zabudowy wiejskiej i zespołów dworsko-parkowych. Zwrócono uwagę także na wartości niematerialne m.in. nazwy miejscowości, nazwy punktów topograficznych czy miejsc geograficznych.

W 2021 r. Rada Gminy przyjęła 5 planów lub ich zmian, uchwalonych 11 marca 2021. W tym zagadnieniu ochrony dóbr kultury poświęcono uwagę w dwóch z nich. W zmianie planu dla fragmentu wsi Niepoczolowice, przyjętym uchwałą nr 256/XXIII/VI/2021, w zasadach ochrony dziedzictwa kulturowego znalazł się zapis o ochronie stanowiska archeologicznego ujętego w ewidencji zabytków. W planie przyjętym dla fragmentu wsi Połocie uchwałą nr 257/XXIII/VIII/2021 część obszaru planu pozostaje w strefie ochrony ekspozycji zespołu dworsko-parkowego.

Gmina Szemud

W 2020 r. zostało uchwalonych 16 planów lub ich zmian, z których tylko dwa zawierają zapisy o ochronie konserwatorskiej dóbr kultury.

Uchwała nr XVI/199/20, z dnia przyjęła zmianę planu dla fragmentów wsi Bojano, Kielno, Warzno i innych, ze wskazaniem na rysunku planu strefy ochrony konserwatorskiej historycznego układu wsi Kielno, ujętego w Gminnej Ewidencji Zabytków.

Natomiast uchwała nr XVI/201 w sprawie zmiany planu dla fragmentów wsi Jeleńska Huta, Koleczkowo, Szemud, zawiera zapis o ochronie konserwatorskiej historycznego układu wsi Szemud.

Gmina Miasta Rumia.

Do dnia 31. 12. 2003 r. w mieście Rumia obowiązywał Miejscowy Plan Ogólny Zagospodarowania Przestrzennego dla całej gminy, zatwierdzony Uchwałą z dnia 29 marca 1990 r. W późniejszym czasie zmieniano plan kilkakrotnie. Według stanu z 10. 12. 2008 r. na terenie Rumi obowiązywało 47 miejscowych planów zagospodarowania przestrzennego. Łączna powierzchnia objęta planami to ok. 656 ha, co stanowi 22% powierzchni całego miasta. Jednak biorąc pod uwagę, że 1300 ha powierzchni pokrywają lasy, obszar,

jaki faktycznie obejmują mpzp, to ok. 38% powierzchni miasta. Obecnie na stronie Biuletynu Informacji Publicznej miasta Rumi można znaleźć 50 planów zagospodarowania przestrzennego (z uwzględnieniem zmian): 43 Studium Uwarunkowań Kierunków Zagospodarowania Przestrzennego Miasta Rumi Uchwała Rady Miejskiej Rumi nr V/39/2011 z dnia 27 stycznia 2011 r. [<http://bip.rumia.pl/?id=548>] 44 Tamże 45 Tamże 73

Miasto Wejherowo

Obecnie obowiązuje studium uwarunkowań i kierunków zagospodarowania przestrzennego miasta Wejherowa (Uchwała Nr VIIIk/XVI/210/2020 Rady Miasta Wejherowa z dnia 17 marca 2020 r.). Przyjęto w nim następujące zasady ochrony i kształtowania krajobrazu kulturowego:

- ochronę i właściwe utrzymanie obiektów i terenów wpisanych do rejestru zabytków nieruchomości województwa pomorskiego
- ochronę obiektów i terenów ujętych w gminnej ewidencji zabytków
- dopuszczenie ochrony innych obiektów i terenów zabytkowych na podstawie miejscowych planów zagospodarowania przestrzennego, zgodnie z ustawą z dnia 27 marca 2003 r. o planowaniu i zagospodarowaniu przestrzennym.

W studium wskazano także obszary rekomendowane do objęcia ochroną w postaci pomników historii i parków kulturowych. Są to :

- układ urbanistyczno-krajobrazowy miasta Wejherowa, wpisany do rejestru zabytków województwa pomorskiego pod numerem 957 (decyzja nr 818 Wojewódzkiego Konserwatora Zabytków w Gdańsku z dnia 26 lutego 1979 r. zmieniona decyzją Ministra Kultury i Dziedzictwa Narodowego z dnia 4 października 2011 r. o sygn. DOZ-OAiK- 6700/415/11),
- teren zespołu pałacowo-ogrodowo-parkowego Wejherów, następnie kolejno Przebendowskich i Keyserlingków w Wejherowie przy ul. Zamkowej, Parkowej, św. Jacka i gen. J. Wybickiego, wpisany do rejestru zabytków województwa pomorskiego pod numerem 525 (decyzja nr 374 Wojewódzkiego Konserwatora Zabytków w Gdańsku z dnia 15 czerwca 1971 r., zmieniona decyzją Pomorskiego Wojewódzkiego Konserwatora Zabytków z dnia 31 sierpnia 2011 r. o sygn. 5140-16/813-4/2011),
- teren założenia architektoniczno-krajobrazowego Kalwarii Wejherowskiej w Wejherowie, wpisany do rejestru zabytków województwa pomorskiego pod numerem 1086 (decyzja nr 910 Wojewódzkiego Konserwatora Zabytków w Gdańsku z dnia 8 marca 1985 r.).

Obszar miasta Wejherowa w około 95 % pokryty jest miejscowymi planami zagospodarowania przestrzennego. Tereny nieobjęte planami to głównie obszary leśne w północnej części miasta. Obecnie w

mieście obowiązuje 50 miejscowych planów zagospodarowania przestrzennego, w trakcie opracowania znajduje się 12 planów.

5.5. Stowarzyszenia lokalne

Zrzeszenie Kaszubsko-Pomorskie, działające od 1956 r., jest jedną z największych organizacji pozarządowych w Polsce. Jego działalność na terenie kilku województw ma charakter regionalno – kulturowy. Zrzeszenie wypracowało różne formy działalności. Jest organizatorem bądź współorganizatorem wystaw, konkursów, festiwali, festynów i wernisaży. Bardzo ważną rolę odgrywało lokalne czasopiśmiennictwo. Zrzeszenie jest w tym względzie kontynuatorem bogatych tradycji sięgających "Skorbu Kaszebskosłowjnsche mowe", "Gryfa", "Mestwina", "Zaborów", "Zrzesze Kaszebskji" i wielu innych. Od 1963 r. ukazywał się "Biuletyn ZK-P", w 1969 r. przemianowany na "Pomeranie" - dziś miesięcznik i organ ZKP. Na jego łamach znalazły się artykuły poświęcone poszczególnym obiektom historycznym, postaciom i wydarzeniom ważnym dla dziejów miasta Wejherowa.

Od 2007 r. działa Stowarzyszenie Lokalna Grupa Działania **Kaszubska Droga**, obejmująca początkowo obszar trzech gmin: Linii, Luzina i Szemudu, następnie od 2008 r. gminę Łęczyce, a w 2009 r. Wejherowo. Zadaniem stowarzyszenia stało się oddolne zaktywizowanie społeczności do organizowania lokalnych inicjatyw, ze szczególnym uwzględnieniem dziedzictwa kulturowego i walorów przyrodniczych. W punkcie 24 statutu Stowarzyszenia znalazł się zapis o konieczności ochrony zabytków.

Od 2020 r. Stowarzyszenie razem ze Stowarzyszeniem Kraina św. Anny realizuje program „Tożsamość kulturowa skarbem Kaszub i Opolan”. W dniu 14 czerwca 2021 r. podpisano aneks nr 1 do umowy zawartej w dniu 28.12.2020 r. o przyznaniu pomocy w ramach poddziałania 19.3 „*Przygotowanie i realizacja działań w zakresie współpracy z lokalną grupą działania*” objętego Programem Rozwoju Obszarów Wiejskich na lata 2014-2020. W w/w dokumencie zmieniono cel operacji na umożliwienie promocji obszaru objętego LSR LGD „Kaszubska Droga” i Stowarzyszenie poprzez wydanie gry planszowej, a także wsparcia tradycji i kultury kaszubskiej i opolskiej poprzez wykonanie publikacji w terminie do złożenie wniosku o płatność.

Ze względu na obecną sytuację epidemiologiczną związaną z rozprzestrzenianiem się choroby COVID-19 wywołanej przez wirusa SARS-CoV-2 partnerzy projektu współpracy doszli do wniosku, iż zorganizowanie planowanych w ramach projektu wzajemnych wyjazdów studyjnych w bieżącym 2021 roku niesie za sobą za duże ryzyko. W zamian partnerzy projektu współpracy wychodząc naprzeciw oczekiwaniom społeczeństwa w trudnej sytuacji epidemii postanowili opracować i wykonać w ramach operacji grę planszową.

W ramach danego projektu pozostawiono do wykonania kolorowanek oraz kalendarz na rok 2022 z elementami wzorów kaszubskich i opolskich. Od czerwca 2021 r. Stowarzyszenie prowadzi konsultacje społeczne w sprawie zmian Lokalnej Strategii Rozwoju.

Lokalna Grupa Działania „Bursztynowy Pasaż” została zawiązana w 2006 roku w celu wdrażania programu pilotażowego Leader+. W ramach tego zadania utworzono obszar pod nazwą „Bursztynowy Pasaż”, w skład którego wchodzi obecnie: Gmina Gniewino oraz Gmina Wejherowo. Głównym celem Stowarzyszenia jest działanie na rzecz rozwoju obszarów wiejskich, w szczególności poprzez aktywizowanie ludności wiejskiej i realizację Lokalnej Strategii Rozwoju (LSR). Władze Stowarzyszenia opracowały Lokalną Strategię Rozwoju, która była podstawą do wyboru LGD do realizacji LSR, na mocy umowy z Samorządem Województwa Pomorskiego z dnia 15 maja 2009 roku. W strategii przewidziane zostały działania na rzecz zachowania walorów przyrodniczo-krajobrazowych i kulturowo-historycznych, w tym „tradycji regionalnych” oraz dziedzictwa lokalnego” .

6. CHARAKTERYSTYKA KRAJOBRAZU KULTUROWEGO I ZASOBU DZIEDZICTWA.

6.1. Kalendarium dziejów obszaru powiatu wejherowskiego

W tej edycji Programu dzieje powiatu wejherowskiego zaprezentowano jako kalendarium najważniejszych wydarzeń. Pozwoli to na wypunktowanie istotnych faktów historycznych mających znaczenie dla rozwoju tego regionu, który w obecnym kształcie stanowi połączenie dawnych, odrębnie funkcjonujących obszarów administracyjnych, czyli ziem lęborskiej, puckiej czy mirachowskiej. Powstanie powiatu wejherowskiego jako samodzielnej jednostki administracyjnej związane jest dopiero z czasami pruskich reform, przeprowadzonych w 1818 r. Wcześniej funkcjonowało pojęcie ziemi wejherowskiej, rozwijane od czasu powstania miasta Wejherowa w połowie XVII w., kiedy to nowo lokowany miejski ośrodek stopniowo wpływał na okoliczne miejscowości, nawet te o starszej metryce. Warto także podkreślić, najstarsza tradycja osadnicza pochodzi jeszcze z czasów pradziejów, czyli tereny obecnego powiatu wejherowskiego były zawsze znacznie zaludnione, co wskazuje na dogodne warunki osadnicze.

8000-1700 p.n.e. - środkowa epoka kamienia.

Najstarsze dotąd odnalezione ślady ludzkiej działalności - relikty osady w Górze-Orlu, znaleziska w Gniewinie i Mierzynie,

1700-1200 p.n.e. – epoka brązu. Znaleziska początkowo pochodzące głównie z importu (siekiera z Lasu Miejskiego w Wejherowie), stopniowo zastąpione produkcją lokalną (broń, metalowe ozdoby).

1200-550 p.n.e. – okres kultury łużyckiej. Rozwój osad w związku z przewagą gospodarki uprawowej (osada palowa w Górze-Orlu). Zachowane liczne cmentarzyska: kurhanowe (Gniewino, Huta Kieleńska, Koleczkowo) oraz płaskie (Gościcino, Luzino, Smażyno).

500-125 p.n.e. – epoka kultury wschodniopomorskiej. Dalszy rozwój osad, zachowane ślady osadnicze z tego czasu w ponad 80 miejscowościach obecnego powiatu. Najwięcej reliktyw odnalezionych na południowym

brzegu doliny Redy, zachodnim brzegu Jeziora Żarnowieckiego oraz na terenie wsi Luzino. Najbardziej znane osady to Kielno, Luzino, Tuchomko i Zbychowo. Szczególnym znaleziskiem był skarb ze Strzebielinka. Pochówki to głównie cmentarzyska płaskie, z grobami skrzynkowymi, zawierającymi popielnice. Najciekawsze wśród nich to popielnice domkowe (Sychowo, Rybno) oraz popielnice twarzowe (Kielno, Niepoczolowice).

Okres rzymski. Z tego czasu zachowane liczne wyroby bursztynowe oraz rzymskie monety brązowe i srebrne (Bolszewo).

570-950 n.e - wczesne średniowiecze. Stabilizacja osadnicza z licznymi grodami i osadami (gród w Będargowie, VIII w., grodzisko w Żarnowcu VIII-X w., siedem osad otwartych: Ciechocino, Gniewino, Kopalino, Pieleszewo, Pobłocie, Warszkowo i okolice Wejherowa).

Połowa X w. - Pomorze Gdańskie. Podział administracyjny na tzw. opola. Rozwój osad otwartych i obronnych oraz grodzisk wzdłuż głównej drogi handlowej prowadzącej z Gdańska na Pomorze Zachodnie.(via mercatorum), biegnącej doliną rzeki Redy. Najbardziej znane to grodzisko w Luzinie, nad rzeką Bolszewką oraz gród obronny na Górze Zamkowej w pobliżu Wejherowa.

Początek XIII - początek XIV w. - Pomorze Gdańskie. Podział administracyjny na kasztelanie; z czterech kasztelanii Pomorza Gdańskiego, wschodnia część ziemi wejherowskiej znalazła się w kasztelanii gdańskiej, z której wkrótce wydzielono pucką, południowo-zachodnie terytorium przynależało do Chmielna, a północno-zachodnie do Białogardy.

Rozwój sieci parafialnej wchodzącej w skład diecezji wrocławskiej. Najstarsze cztery parafie to Góra (1236 r.), Salino(1286 r.), Luzino (1245 r.) i Rumia (1252 r.).

Część gruntów obecnego powiatu wejherowskiego znalazła się w uposażeniu klasztorów: cysterskiego w Oliwie (wsie Chwaszczyno, Rumia, Gowino, Tuchom z jeziorami i Warszkowo) oraz klasztoru norbertanek w Żukowie (wsie Zęblewo, Luzino i Zbychowo).

Główne grody i osady własnością książąt pomorskich (Będargowo, Ciechocino, Kielno, Nanice, Śmiechowo, Pieleszewo z Redą i Salino). Najbardziej wpływową to rodzina Święców posiadająca wsie Strzecz i Tłuczewo.

1308 – Państwo Zakonu Krzyżackiego. Ziemie powiatu wejherowskiego znalazły się w **komturii gdańskiej**, stanowiąc część **wójtostwa lęborskiego** obejmującego ziemie północno-zachodnie (Dzięcielec, Nawcz, Bożepole Wielkie, Chynów, Gniewino, Strzebielino i Bychowo), **okręgu rybickiego w Pucku** (Prusewo, Nadole, Opalino, Rybno, Kniewo, Góra), **komornictwa mirachowskiego** (Tępcz, Strzebielino, Kęblowo, Smażyno, Łebno i Będargowo) oraz **okręgu sulmińskiego** (Dobrzewino, Kielno, Warzenko, Szemud, Donimierz, Koleczkowo, Bojano).

Ziemie wejherowską podzielono na **3 dekanaty**: mirachowski (parafie Luzino, Strzecz, Szemud i Kielno), dekanat lęborski (parafie Salino i Gniewino) oraz dekanat pucki (parafie Rumia, Reda, Góra).

Własność ziemską stanowiły majątki przejęte przez zakon po książętach pomorskich. Nowe osady lokowano głównie na prawie niemieckim. Najlepiej gospodarka rozwijała się w okolicach Redy i Rumi, położonych przy ważnej drodze z Gdańska w kierunku zachodnim.

1410 – klęska grunwaldzka. Odzyskanie przez Krzyżaków ziemi puckiej, lęborskiej i mirachowskiej.

1454-1466 – wojna trzynastoletnia. Konflikt zbrojny między państwem zakonu krzyżackiego a Koroną Królestwa Polskiego, rozpoczęty na skutek poparcia przez Polskę powstania Związku Pruskiego przeciwko zakonowi krzyżackiemu.

1455 – klęska pod Chojnicami. Zastawienie okręgu bytowskiego i lęborskiego słupskiemu księciu Erykowi II, w zamian za poparcie przeciw zakonowi, a następnie także okręgu puckiego szwedzkiemu królowi Karolowi Knutssonowi

1466 – II pokój toruński. Pomorze Gdańskie łącznie z ziemią wejherowską znalazło się w granicach Prus Królewskich Rzeczypospolitej, w województwie pomorskim podzielonym na 8 starostw. Obecne tereny wejherowskie wchodziły w skład starostwa mirachowskiego i puckiego, a część północno-zachodnia obszaru, położona w obrębie starostwa lęborskiego, stała się lennem księstwa słupskiego.

1526 - wzmianka o Śmiechowie i Nanicach, własności Michała z Jackowa i Jana Loce, potwierdzonej przez króla Zygmunta I Starego.

1582 – Ernest Wejher otrzymał starostwo puckie i kupił siedem wsi (Rzucewo, Sławutowo, Żelistrzewo, Brzeźno, Karnikowo, Śmiechowo i Nanice), tworząc podwaliny majątku rodzowego, z rezydencją w Rzucewie, gdzie wznosił tzw. I dwór Wejherów.

1597 – Jan Wojhcr, syn Ernesta, starosta człuchowski, kasztelan elbląski, a od 1618 r. wojewoda chełmiński i senator Rzeczypospolitej, odziedziczył po ojcu starostwo puckie oraz posiadłości ziemskie z rodzową siedzibą w Rzucewie.

1629 – Jakub Wejher, syn Jana, odziedziczył Rzucewo, Sławutowo i Sopieszyno, a Śmiechowo, Nanice i Pętkowice, zastawione u krokowskich, wspólnie z bratem Ludwikiem. **1632-1634 –** udział Jakuba Wejhera w końcowym etapie wyprawy smoleńskiej króla Władysława IV.

1636 – wykupienie przez Jakuba Wejhera Śmiechowa i Nanic z zastawu u rodziny Krokowskich.

1643 – fundacja Jakuba Wejhera nowej osady o nazwie Wejherowska Wola (Weiherfrey), z kościołem parafialnym pw. Trójcy Świętej i św. Franciszka, kościoła i klasztoru ojców reformatów pw. św. Anny

1649 – rozpoczęcie prac przy Kalwarii Wejherowskiej.

1650 – Wejherowska Wola otrzymała chełmińskie prawa miejskie podpisane przez króla Jana Kazimierza.

1655 – budowa dworu w Śmiechowie dla Joanny Katarzyny, drugiej żony Jakuba Wejhera

1957 – śmierć Jakuba Wejhera

1680 – dobra wejherowsko-rzucewskie w rękach hetmana Michała Kazimierza Radziwiłła

1685 – dobra wejherowsko-rzucewskie własnością Jana III Sobieskiego, chorążego koronnego, od 1678 starosty puckiego, następnie króla polskiego.

1720 – kolejnym właścicielem dóbr wejherowsko-rzucewskich Piotr Jerzy Przebendowski, kolejno wojewoda inflandzki, starosta pucki i wojewoda malborski. Jego staraniem przebudowa kościołów wejherowskich i klasztoru reformatów oraz ratusza.

1755 – po śmierci Piotra Jerzego majątek odziedziczył jego syn Ignacy Franciszek, poseł na sejm, starosta pucki, malborski i kościerski, wojewoda pomorski, polityk w służbie Rzeczypospolitej. Wówczas podjęto prace przy urządzeniu parku i wzniesieniu dwóch skrzydeł pierwszego pałacu w Wejherowie. W 1772 przyjęcie przez Ignacego Przebendowskiego jako wojewody pomorskiego aktu hołdowniczego pieczętującego pierwszy rozbiór Polski.

1772 – teren powiatu wejherowskiego włączony do Królestwa Prus, prowincji Prusy Zachodnie (w latach 1829-1878 - Prusy), w regencji początkowo kwidzyńskiej, a od 1793 r. - gdańskiej.

1774 – Ignacy Przebendowski opuścił Prusy Królewskie odstępując majątek wejherowsko-rzucewski Józefowi Przebendowskiemu.

1782 – nowym właścicielem dóbr stał się Aleksander Gibsone, kupiec angielski, następnie baron pruski.

1790 – klucz wejherowsko-rzucewski został zakupiony przez Ottona Aleksandra von Keyserlingk, którego spadkobiercy zamieszkiwali w majątku do 1945.

1818 – Wejherowo siedzibą powiatu wejherowskiego (niem. *Landkreis Neustadt in Westpreussen, Kreis Neustadt*); od 1878 r. część terenu powiatu wydzielona na powiat pucki

1820 – podział klucza wejherowsko-rzucewskiego na dwa majątki: dobra rzucewskie przeszły w ręce Emmy von Below, córki Ottona, a dobra wejherowskie odziedziczył Archibald Keyserlingk, bratanek Ottona.

1820-1822 – budowa drogi bitej do Szczecina przez Słupsk i Koszalin, trasą historycznej kupieckiej drogi handlowej (*via mercatorum*).

1867-1870 – wytyczenie linii kolejowej Gdańsk-Stargard przez Lębork, Słupsk, Koszalin i Szczecin. Na terenie powiatu wejherowskiego budowa dworców z zapleczem technicznym: Wejherowo (1870), Reda (1868-70), Rumia-Zgórze (1880, 1909), Gościcino, Luzino, Strzebielino, Bożepole Wielkie, Łęczyce i Godętowo.

4 ćwierć XIX w. – rozwój gospodarczo-przemysłowy ziemi wejherowskiej. Powstały liczne zakłady przemysłowe zarówno w Wejherowie, jak i w mniejszych miejscowościach (Gościcino, fabryka krzesel). Natomiast w obrębie licznych majątków ziemskich były to głównie przetwórnice produkcji rolnej i hodowlanej

(mleczarnie: Zamostne, Luzino, Choczewo,), młyny (Łęczyce, Luzino), tartaki (Chynów), gorzelnie. W Wejherowie poza funkcjonującymi już wcześniej zakładami przetwórczymi skupionymi przy rzekach Cedron (Bialej) i Srebrnej, otwarto m.in. nowy browar przy ul. Klasztorne 11, fabrykę cygar Pawła Pokory, fabrykę cementu portlandzkiego z 1872 r., czy tartak przy obecnej ul. Tartacznej. W Rumi działały młyn wodny, kuźnica i tartak, a w Redzie młyn wodny nad rzeką Redą i od 1905 fabryka elementów budowlanych raz mleczarnia.

1920 – na podstawie ustaleń traktatu wersalskiego, obszar obecnego powiatu znalazł się częściowo w granicach Rzeszy Niemieckiej (włączony do powiatu łęborskiego), a częściowo, wraz z Wejherowem, w granicach II Rzeczypospolitej Polskiej, w województwie pomorskim.

1927 – większość powiatu puckiego i część wejherowskiego utworzyła powiat morski. Gminy Linia, Tłuczewo, Niepoczolowice, Zakrzewo i Kętrzyno włączono do powiatu kartuskiego. Charakterystycznym zjawiskiem na terenie ziemi wejherowskiej były powstające po obu stronach ówczesnej granicy polsko-niemieckiej domy celne i osiedla pracowników celnych (Gniewino, Strzebielino i Strzebielino Morskie, Kniewo, Rozłazino).

1939 – okres II wojny obfitujący w liczne dramatyczne wydarzenia związane z prześladowaniami i kaźnią mieszkańców (Lasy Piaśnickie, październik 1939 - kwiecień 1940,)

1945 - 1951 – po zakończeniu działań wojennych ponownie powołanie **powiatu morskiego**.

1951 – powstanie **powiatu wejherowskiego** obejmującego także kilka gmin powiatu łęborskiego, zlikwidowanego po reformie administracyjnej w 1975 r.

1999 – kolejne aktywowanie powiatu wejherowskiego rozszerzonego o gminę Łęczyce, która wcześniej funkcjonowała w ramach powiatu łęborskiego.

Obecnie powiat wejherowski składa się z siedmiu gmin (Choczewo, Gniewino, Linia, Luzino, Łęczyce, Szemud, Wejherowo) i trzech miast (Wejherowo, Rumia i Reda).

6.2. Prezentacja krajobrazu kulturowego.

Obszar powiatu wejherowskiego obejmuje dwie zróżnicowane morfologicznie krainy **Pobrzeża Kaszubskiego i Pojezierza Kaszubskiego**. Pobrzeże Kaszubskie to przede wszystkim Pradolina rzek Redy i Łeby, szeroka i rozciągająca się równoleżnikowo na długości niemal 100 km, ze wschodu na zachód. Spadek jej dna skierowany jest w dwóch kierunkach: rzeka Reda płynie na wschód do Zatoki Puckiej, rzeka Łeba uchodzi w kierunku jeziora Łebsko. Środowisko przyrodnicze na dnie doliny tworzą głównie użytki zielone (łąki i pastwiska). Teren Pojezierza Kaszubskiego jest silnie pofałdowany, z licznymi wysoczyznami morenowymi i jeziorami rynnowymi. Teren powiatu ma charakter głównie rolniczy, przeważają obszary upraw z mozaikowym układem pól i użytków zielonych, ze zwartym i rozproszonym osadnictwem wiejskim, lasami, grupami drzew i

niewielkimi zbiornikami wodnymi. Ten różnorodnie ukształtowany obszar geograficzny został stopniowo przekształcony poprzez wielowiekową działalność człowieka. Przede wszystkim powstała sieć drożna, z głównym traktem o charakterze równoleżnikowym, prowadzącym środkiem Pradoliny, z Gdańska w kierunku Szczecina. Ten historyczny ciąg komunikacyjny to dawny szlak kupiecki tzw. *via mercatorum*. Obecnie jest to najciekawsza droga widokowa na terenie powiatu, o dużych walorach wizualnych, z ekspozycją na rozciągające się wzdłuż jej biegu płaszczyny pól i łąk, obramowane wzgórzami. Pozostałe główne szlaki komunikacyjne to drogi o przebiegu południkowym. Wymienić tu można drogę w Dolinie Paraszyńskiej, drogę z Wejherowa prowadzącą przez Bolszewo w kierunku pn.-zach., w Rybnie rozdzielającą się na trakt wiodący na północ, do jeziora Żarnowieckiego i na zachód, w kierunku Słupska, przez Żelazno, czy wreszcie drogę Chwaszczyno- Szemud. Znaczna część z tych traktów przy końcu XIX w. stała się drogami bitymi z obsadzeniami w formie alei przydrożnych lub szpalerów drzew, wyróżniających ich trasy w krajobrazie.

Układ komunikacyjny dróg został wzbogacony w latach 70-tych XIX w. o linię kolejową relacji Gdańsk-Lębork-Szczecin-Stargard (obecnie nr 202), poprowadzoną środkiem Pradoliny. Na początku XX w. otwarto też kilka linii lokalnych (do Lęborka i Kartuz). Poza torami kolejowymi z infrastrukturą w formie nasypów kolejowych, czy szeregiem wiaduktów kolejowych, pojawiły się budynki dworców z zapleczem, a także osiedla mieszkaniowe pracowników kolei. Na terenie powiatu działała także sieć towarowej kolejki wąskotorowej powstałej pod koniec XIX w. w północnej części powiatu, obsługującej wielkoobszarowe majątki. W ten sposób zorganizowano skup płodów rolnych i ich przetworów, odbieranych bezpośrednio z folwarków. Obecnie pozostały jedynie fragmenty szyn, rampy towarowe i nasypy.

Przy szlakach komunikacyjnych powstały wsie, w tym liczne o korzeniach średniowiecznych, wynikających z nadań jeszcze książęcych czy zakonnych. Natomiast cechą charakterystyczną powiatu wejherowskiego jest znaczne zróżnicowanie sieci osadniczej. W części pn.- zach. regionu (gminy Choczewo i Gniewino) przeważają majątki ziemskie o dużym areale, z obszernymi folwarkami. Zwykle elementem dominującym jest tam budynek dworu, poprzedzony podjazdem, do którego prowadzi aleja dojazdowa (Ciekocinko, Jackowo, Choczewo, Sasino, Starbienino). Przy siedzibie właściciela znajduje się starannie zaprojektowany park, zwykle ogrodzony murem. Zabudowania folwarku tworzą okazałe budynki inwentarskie, wyznaczające regularny dziedziniec, przy którym znajduje się najczęściej osada folwarczna z zabudowaniami wielorodzinnymi typu czworaki. Natomiast w rejonach południowych (gmina Szemud, Wejherowo), nastąpiło skupienie niewielkich posiadłości ziemskich (Pobłocie, Ustarbowo, Warszkowo) i wsi chłopskich.

W sylwetkach wsi dominują bryły kościołów (Kielno, Szemud, Smażyno). Trzeba też wspomnieć o licznych kapliczkach przydrożnych, popularnych głównie w południowej części powiatu, na terenie gmin Szemud i Wejherowo. Charakterystycznym elementem krajobrazu, wyróżniającym powiat wejherowski, są także dawne

cmentarze ewangelickie, zlokalizowane poza obrębem wsi, w pobliżu lasów lub wyróżniające się kępą starodrzewu w płaszczyźnie pól. Na terenie całego powiatu zachowało się do naszych czasów w lepszym lub gorszym stanie, około 100 dawnych nekropolii.

W zabudowie historycznych wsi zachowały się już nieliczne przykłady typowych domów kaszubskich, wznoszonych w konstrukcji szkieletowej wypełnionej gliną lub cegłą, dominują raczej ceglane, parterowe budynki. Natomiast wykształciły się rozwiązania charakterystyczne, związane z funkcją, głównie wśród obiektów użyteczności publicznej. Trzeba tu wspomnieć o budynkach szkolnych, bardzo licznych od połowy XIX w., sieci leśniczówek, dworców kolejowych czy wznoszonych po 1918 r. domach celników.

Wzdłuż licznych rzek (Bychowska Struga, Łeba, Reda, Zagórska Struga) powstawały przez wieki zakłady przetwórcze - młyny, tartaki.

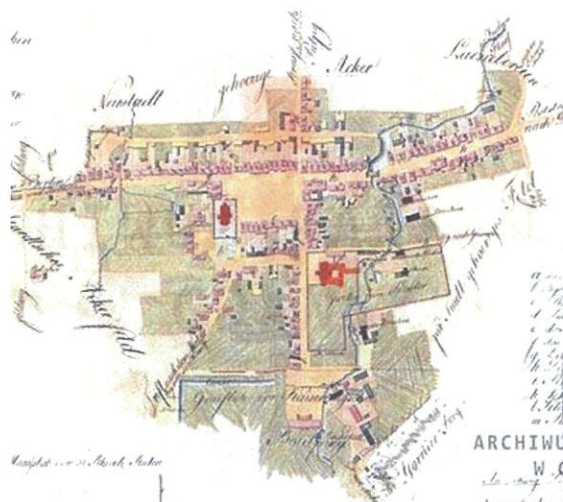
Kształtowany przez wieki krajobraz kulturowy powiatu wejherowskiego stanowi dzieło wielu pokoleń. Obecne pokolenie powinno z jednej strony zapewnić ochronę wszystkich historycznych elementów, z drugiej strony rozważnie wprowadzać nowe zmiany. W dobie szybkich inwestycji i zachwycie tym co największe lub najwyższe, w nowych przedsięwzięciach istotne pozostaje harmonijne dopasowanie do otoczenia, tak aby unikać deformacji istniejącego, historycznie ukształtowanego dziedzictwa przekazanego naszym czasom przez poprzednie pokolenia.

6.3. Charakterystyka zasobu dziedzictwa:

6.3.1. Układy przestrzenne: urbanistyczne i ruralistyczne.

Układy urbanistyczne. Na terenie powiatu wejherowskiego znajdują się trzy miasta, z których historyczny układ urbanistyczny prezentuje Wejherowo. Jest to nowożytna, prywatna lokacja na prawie chełmińskim, dokonana przez Jakuba Wejhera w 1650 r., objęta ochroną prawną przez wpis do rejestru zabytków województwa pomorskiego.

L.P.	Gmina	Miasto	Typ	Nr rejestru
1.	Wejherowo	Wejherowo	Regularny	957



Plan Wejherowa, Heuer 1810-1811.



Wejherowo 2021.

Miasta Reda i Rumia to dawne wsie o korzeniach średniowiecznych, których późniejszy rozwój związany jest zarówno z wchłonięciem sąsiednich miejscowości, jak i rozwojem sieci komunikacyjnej drożnej i kolejowej.

Rumia wymieniona została w źródłach już w 1224 r., wśród wsi stanowiących uposażenie klasztoru cysterskiego w Oliwie. Prawa miejskie uzyskała w 1954 r., poprzez połączenie miejscowości Zagórze, Biała Rzeka, Szmelta i Janowo.

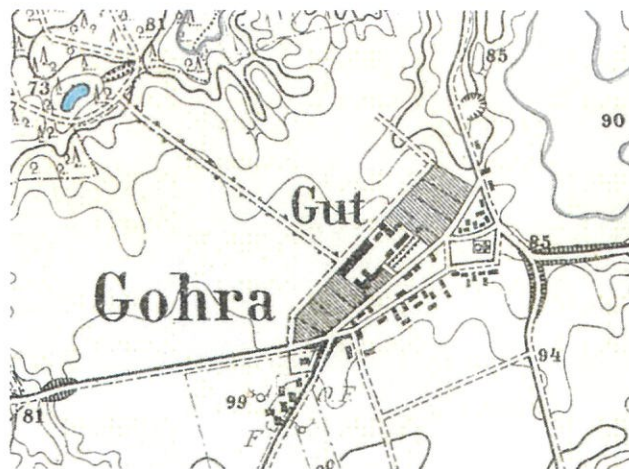
Reda (pierwotnie Grenslaw, Rheda od 1400), położona przy rozwidleniu dróg w kierunku Pucka i Wejherowa, uzyskała prawo chełmińskie w 1357 r., następnie była wsią królewską. Prawa miejskie uzyskała w 1967 r.

Układy ruralistyczne.

Wiele wsi powiatu wejherowskiego zachowało historyczne układy przestrzenne o średniowiecznej metryce. Były to wsie rycerskie (Choczewo, Nadole), wsie należące do biskupów włocławskich (Osieki Lęborskie), wsie stanowiące uposażenie zakonów (Gniewino zakonu cysterek w Żarnowcu), czy też miejscowości założone lub umocowane prawnie przez Krzyżaków (Łęczyce, Rozłazino). Zachowały w dużym stopniu pierwotny układ przestrzenny, najczęściej w formie ulicówki (Choczewo, Kielno, Łęczyce), owalnicy (Brzeźno Lęborskie, Gniewino, Osieki Lęborskie) czy wielodrożnicy (Rozłazino, Szemud). Z czasów nowożytnych pochodzi Kniewo w gminie Wejherowo, do którego w 1599 r. Jan Wejher sprowadził holenderskich osadników.

Tylko jeden układ ruralistyczny powiatu wejherowskiego jest chroniony prawem przez wpis do rejestru zabytków województwa pomorskiego.

L.P.	Gmina	Wieś	Typ	Nr rejestru
1.	Wejherowo	Góra	Ulicówka	1091



Góra 1911



Góra 2021

Natomiast zastanawiający jest fakt minimalnego ujęcia zachowanych historycznych układów ruralistycznych w gminnych ewidencjach zabytków gmin powiatu wejherowskiego. W zestawieniach pojawiły się tylko dwa przykłady – wieś Reszki w gminie Wejherowo i wieś Dąbrówka w gminie Luzino.



Wieś Reszki, gmina Wejherowo



Wieś Dąbrówka, gmina Luzino

6.3.2. Architektura sakralna

a. kościoły

Zabytkowe budowle sakralne powiatu wejherowskiego prezentują przekrój stylów architektonicznych, przy czym mimo średniowiecznych korzeni, najmniej zachowało się obiektów z tego czasu. Najstarsze są relikty XV-wiecznego kościoła pw. św. Stanisława w Rumi, którego prezbiterium zamknięte ścianą prostą, wskazuje na związki z architekturą cysterską. Wśród barokowych obiektów do najstarszych należy kościół klasztorny pw. św. Anny w Wejherowie, ukończony w 1651 r. oraz wzniesiony w konstrukcji szkieletowej wypełnionej cegłą, kościół w Bożympolu Wielkim (obecnie w skansenie we Wdzydzach Kiszewskich). Jednak

obie świątynie znamy w formie jaką uzyskały podczas rozbudowy dokonanej około połowy XVIII w. Z tego też czasu pochodzą inne realizacje późnobarokowe: kościół pw. Trójcy Świętej i św. Franciszka w Wejherowie (1754 r.), kościół pw. św. Wawrzyńca w Luzinie (1740 r.) oraz kościół w Osiekach Lęborskich (1740 r.) Wszystkie prezentują zbliżony typ architektoniczny, murowanej, niewielkiej świątyni jednonawowej.

Budowę **Kalwarii Wejherowskiej** rozpoczęto w 1649 r., staraniem jej fundatora Jakuba Wejhera oraz przy wsparciu jego rodziny i przyjaciół. W kolejnych stuleciach część kaplic zastąpiono nowymi, a inne otrzymały zabezpieczające obudowy. Zachowało się 26 kaplic, rozmieszczonych w dwóch zespołach, połączonych aleją, która w części pn. tworzy tzw. pętlę, a w części pd.-wsch. przecina potok Cedron.

Odrębną grupę stanowią kamiennie-ceglane, jednonawowe kościoły o prostej, kubicznej bryle wznoszone w 1. połowie XIX w. (Dzięcielec, Rozlazino, Salino).

Kolejną grupę, dosyć liczną, stanowią świątynie neostylowe, wzniesione w końcu XIX i na początku XX w., w tym najpopularniejsze, neogotyckie, zwykle budowane dla gmin ewangelickich (Bolszewo, Brzeźno Lęborskie, Ciekocino, Gniewino, Zwartowo, Reda, Wejherowo, św. Leona).

Wśród XX-wiecznych realizacji przeważają formy neobarokowe (Góra, Rumia), do których można zaliczyć wyjątkowy projekt małej świątyni o rzucie centralnym w Świetlinie.

W bryłach świątyni w Szemudzie i w Kostkowie można się dopatrzeć elementów modernistycznych.

Kościół w Sychowie został przebudowany z dworskiego budynku gospodarczego.

Znaczna część obiektów sakralnych objęta jest ochroną prawną przez wpis do rejestru zabytków województwa pomorskiego. Pozostałe są ujęte w gminnych ewidencjach zabytków. Stan zachowania większości kościołów pozostaje dobry, w dużej części z nich prowadzono w ostatnich latach prace remontowe, zwykle rozłożone na etapy.

L.P.	GMINA	MIEJSCOWOŚĆ	OBIEKT	NR REJESTRU
1.	Choczewo	Ciekocino	Kościół fil. pw. św. Piotra i Pawła	1221
2.	Choczewo	Osieki Lęborskie	Kościół fil. pw. NMP Gwiazdy Morza z cmentarzem	1235
3.	Choczewo	Zwartowo	Kościół par. pw. św. Józefa Oblubieńca NMP	1231
4.	Gniewino	Gniewino, ul. Pomorska 10	Kościół par. pw. św. Józefa Rzemieślnika	
5.	Gniewino	Kostkowo, ul. Kościelna 6	Kościół par. pw. św. Ottona	
6.	Gniewino	Salino	Kościół fil. pw. św. Józefa	1791
7.	Linia	Linia	Kościół par. pw. Przenajświętszego Serca Jezusowego	
8.	Linia	Smażyno	Kościół par. pw. św. Antoniego Padewskiego	

9.	Luzino	Luzino	Kościół par. pw. św. Wawrzyńca	838
10.	Luzino	Luzino	Kościół ewangelicki, ob. biblioteka	
11.	Luzino	Sychowo	Kościół par. pw. św. Józefa Oblubieńca NMP	
12.	Łęczyce	Brzeźno Łęborskie	Kościół par. pw. św. Apostołów Piotra i Pawła	1719
13.	Łęczyce	Dzięcielec	Kościół fil. pw. św. Stanisława	
14.	Łęczyce	Rozłazino, ul. Długa17	Kościół par. pw. św. Wojciecha	
15.	Łęczyce	Świetlino	Kościół fil. pw. św. Izydora Rolnika	1732
16.	Szemud	Kielno	Kościół par. pw. św. Wojciecha	526
17.	Szemud	Łebno	Kościół par. pw. MB Królowej Polski	
18.	Szemud	Szemud	Kościół par. pw. św. Mikołaja	
19.	Reda	Reda, ul. Gdańska 3	Kościół par. pw. Wniebowzięcia NMP i św. Katarzyny Aleksandryjskiej	1706
20.	Rumia	Rumia, ul. Kościelna19	Ruina kościoła pw. św. Stanisława	1288
21.	Rumia	Rumia, ul. Kościelna	Kościół par. pw. Znalezienia Krzyża Świętego	
22.	Wejherowo	Wejherowo, ul. Reformatów 19	Kościół klasztorny reformatów pw. Św. Anny z klasztorem	528
23.	Wejherowo	Wejherowo, ul. Kościuszki 2	Kościół par. pw. Trójcy Świętej	
24.	Wejherowo	Wejherowo, ul. Sobieskiego 235	Kościół par.pw. św. Stanisława Kostki	1890
25.	Wejherowo	Wejherowo, ul. 3 Maja 19	Kaplica pw. św. Leona Wielkiego	
26.	Wejherowo	Bolszewo, ul. St. Konarskiego 1	Kościół par. pw. Wniebowzięcia NMP	
27.	Wejherowo	Góra	Kościół par. pw. św. Mateusza Apostoła	1757

Wejherowo, kościół pw. Trójcy Świętej

Wejherowo, kościół pw. św. Anny



Wejherowo, kościół pw. św. Stanisława Kostki



Ciekocino, kościół pw. św. Piotra i Pawła



Osieki Lęborskie, kościół pw. Gwiazdy Morza



Rozłazino, kościół pw. św. Wojciecha



Salino, kościół pw. św. Józefa



Szemud, kościół pw. św. Mikołaja

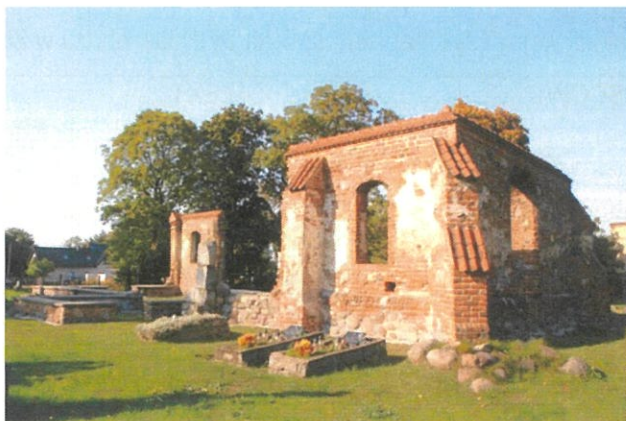


Sychowo, kościół pw. św. Józefa Oblubieńca NMP



Zwartowo, kościół pw. św. Józefa Oblubieńca NMP Brzeźno Lęborskie, kościół pw. św. Piotra i Pawła





Góra, kościół pw. św. Mateusza Apostoła

Świetlino, kościół pw. św. Izydora Rolnika



b. kapliczki

Na terenie powiatu wejherowskiego historyczne kapliczki występują głównie na terenach należących przed II wojną do Rzeczypospolitej, czyli w gminach Wejherowo i Szemud. Natomiast w gminach zachodnich, takich jak Choczewo, Gniewino czy Linia pojawiły się dopiero po 1945 r. Stanowią charakterystyczny element krajobrazu kulturowego, prezentując typ architektoniczny lub figuralny, a czasami ich połączenie. Jednak zdecydowanie przeważają kapliczki architektoniczne, ceglane, o powtarzającej się dwu- lub trójkondygnacyjnej bryle, nakrytej daszkiem, zazwyczaj z figurą świętego w niszy. Masowe zniszczenie przez Niemców kapliczek podczas ostatniej wojny, spowodowało ich odbudowę po 1945 r., ściśle według pierwotnego wzoru. Niewiele zachowało się autentycznych rzeźb, przeważnie są to już współczesne odlewy gipsowe. Jednak kilka z tych pierwotnych z pewnością zasługuje na uwagę m.in. figura Matki Boskiej w Kielnie

przed plebanią (kopia przy kościele), dwa analogiczne krzyże w Warznie, krzyż z rzeźbą Chrystusa w Szemudzie przy ul. Wejherowskiej, czy figura tronującej NMP w Wejherowie. Tylko dwie kapliczki w Luzinie, ujęte są wpisem do rejestru zabytków województwa pomorskiego, przy czym kapliczka pamiątkowa przy ul. Kościelnej związana jest z wydarzeniami ostatniej wojny czyli marszem śmierci więźniów obozu w Stutthofie.

L.P.	GMINA	MIEJSCOWOŚĆ	OBIEKT	NR REJESTRU
1.	Luzino	Luzino, ul. Kościelna/Ofiar Stutthofu	Kapliczka przydrożna	839
2.	Luzino	Luzino, ul. Kościelna 24	Kapliczka pamiątkowa	1738
3.	Łęczyce	Łowcz Górny	Kapliczka przydrożna	
4.	Reda	Reda, ul. Pucka	Kapliczka przydrożna	
5.	Rumia	Rumia, ul. Grunwaldzka	Kapliczka przydrożna	
6.	Szemud	Będargowo, ul. Szopy	Kapliczka przydrożna	
7.	Szemud	Bojano, ul. Wybickiego	Kapliczka przydrożna	
8.	Szemud	Częstkowo, ul. Bór	Kapliczka przydrożna	
9.	Szemud	Dobrzewino	Kapliczka przydrożna	
10.	Szemud	Jeleńska Huta	Kapliczka przydrożna	
11.	Szemud	Kamień, ul. Gdańska	Kapliczka przydrożna	
12.	Szemud	Kielno, ul. Jeziorna (plebania)	Figura MB	
13.	Szemud	Kielno, ul. Oliwska	Kapliczka z figurą MB	
14.	Szemud	Kielno, róg ul. Oliwskiej i Partyzantów Kaszubskich	Kapliczka przydrożna	
15.	Szemud	Kielno-Bożanka, ul. Letniskowa	Kapliczka przydrożna	
16.	Szemud	Kieleńska Huta	Kapliczka przydrożna	
17.	Szemud	Koleczkowo, ul. Wejherowska	Kapliczka przydrożna	
18.	Szemud	Kowalewo, ul. Szemudzka	Kapliczka przydrożna	
19.	Szemud	Kowalewo, ul. Kartuska	Kapliczka przydrożna	
20.	Szemud	Przetoczyno	Kapliczka przydrożna	
21.	Szemud	Szemud-Przetoczyno	Kapliczka przydrożna	
22.	Szemud	Szemud, ul. Wejherowska	Krzyż z figurą Chrystusa	
23.	Szemud	Szemud, ul. Obrońców Szemudu	Kapliczka przydrożna	
24.	Szemud	Szemud, ul. Marcerstwo	Figura MB	
25.	Szemud	Szemudzka Huta, ul. Biesiadna	Kapliczka przydrożna	
26.	Szemud	Warzno, ul. Gryfa Pomorskiego	Kapliczka przydrożna	
27.	Szemud	Warzno, ul. Czeczewska i Gryfa Pomorskiego	Dwa krzyże z figurą Chrystusa	
28.	Wejherowo	Wejherowo, róg ul. Gdańskiej i ul. Świętopelka	Figura MB	
	Wejherowo	Gniewowo	Kapliczka Pieta	
	Wejherowo	Gościcino, ul. Wiejska/Źródłana	Kapliczka	
	Wejherowo	Gowino, ul. Kaszubska	Kapliczka	
	Wejherowo	Góra	Pomnik Chrystusa Króla	
	Wejherowo	Nowy Dwór Wejherowski, ul. Wejherowska	Kapliczka	

	Wejherowo	Orle, ul. Nadrzeczna	Kapliczka	
	Wejherowo	Pętrowice	Kapliczka	
	Wejherowo	Sopieszyno, ul. Wejherowska 54	Kapliczka	

Jeleńska Huta



Częstkowo



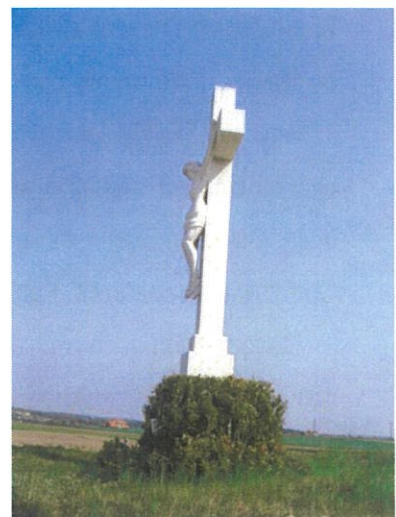
Kielno



Luzino



Warzno



Kowalewo



Szemud-Mercerstwo



c. cmentarze

Na terenie powiatu wejherowskiego zachowało się bardzo dużo cmentarzy ewangelickich (ponad 100). W niektórych gminach (Choczewo, Gniewino, Łęczyce), praktycznie każda miejscowość miała swoje miejsce pochówku. Przeważnie były to niewielkie cmentarze zlokalizowane poza obszarem wsi, w lesie lub wśród rozłogu pól. Zwykle założone na regularnym, geometrycznym planie, obramowane wysoką zielenią. Niekiedy były na nich także kaplice właścicieli majątków (Borkowo, Przebędowo, Salino). Ponadto na terenie dużych majątków ziemskich istniały niewielkie cmentarze rodowe (Borkówko, Ciekocinko, niezachowany w Godętowie, Kochanowo, Kębłowo).

Obecnie stan zachowania cmentarzy ewangelickich jest bardzo zróżnicowany. Jednak na większości nie dotrwały nagrobki, zniknęły zwłaszcza metalowe elementy takie jak krzyże czy ozdobne kraty okalające pochówki rodzinne. Władze niektórych gmin otaczają opieką stare cmentarze, wprowadzając na ich terenie oznakowanie, prace porządkowe oraz informację na stronie internetowej urzędu (Gniewino, Łęczyce). Jednak są to działania jednostkowe, zwykle bez długofalowego planu opieki, toteż efekty końcowe nie są trwałe. Niektóre z cmentarzy, z racji lokalizacji, podlegają zarządowi Lasów Państwowych, które również podejmują próby ich porządkowania (Godętowo, gm. Łęczyce). Zdarzają się także przypadki tworzenia rodzaju lapidarium, na którym gromadzone są elementy nagrobków z okolicznych cmentarzy w celu zachowania tych zabytków (Dzięcielec, teren przy kościele). Oczywiście są i pozytywne wyjątki np. cmentarz ewangelicki obecnie komunalny z odnowioną kaplicą rodową Rexinów w Salinie.

Ewangelickie cmentarze przykościelne przeważnie stały się po ostatniej wojnie katolickimi (Bożepole Wielkie, Brzeźno Lęborskie, Gniewino). Historycznie cmentarze katolickie zazwyczaj są dobrze utrzymane. Trzeba także stwierdzić, że w ostatnich latach wzrosło zainteresowanie mieszkańców powiatu miejscami dawnych pochówków, czego świadectwem są m.in. strony internetowe poświęcone temu zagadnieniu, na których internauci wymieniają się zarówno informacjami historycznymi jak i aktualnymi fotografiami na temat nekropoli. (cmentarze ziemi lęborskiej, cmentarze gminy lenczyce, cmentarze ewangelickie gminy gniewino).

L.P.	GMINA	MIEJSCOWOŚĆ	UWAGI	NR REJESTRU
1.	Choczewo	Biebrowo	Ewangelicki	
2.	Choczewo	Borkowo	Ewangelicki z kaplicą grobową rodziny Tessmar	
3.	Choczewo	Choczewko	Ewangelicki	
4.	Choczewo	Choczewo	Ewangelicki, ob. katolicki	
5.	Choczewo	Ciekocino	Ewangelicki, ob. katolicki	
6.	Choczewo	Ciekocinko	Ewangelicki, rodowy	1669
7.	Choczewo	Gościęcino	Ewangelicki	
8.	Choczewo	Jackowo	Ewangelicki	
9.	Choczewo	Kierzkowo	Ewangelicki	
10.	Choczewo	Kopalino	Ewangelicki, ob. katolicki	
11.	Choczewo	Kopalino	Ewangelicki	
12.	Choczewo	Kurowo	Ewangelicki, ob. katolicki	
13.	Choczewo	Lublewo	Ewangelicki	
14.	Choczewo	Osieki	Przykościelny ewangelicki	1235
15.	Choczewo	Osieki	Ewangelicki, ob. katolicki	
16.	Choczewo	Przebędowo	Ewangelicki z kaplicą rodziny Przebendowskich	
17.	Choczewo	Sasino	Ewangelicki, ob. katolicki	
18.	Choczewo	Słajkowo	Ewangelicki	
19.	Choczewo	Słajszewo	Ewangelicki	
20.	Choczewo	Starbienino	Ewangelicki	
21.	Choczewo	Strzeżewo	Ewangelicki	
22.	Choczewo	Wojciechowo	Ewangelicki	
23.	Choczewo	Zwartowo	Ewangelicki	
24.	Choczewo	Zwartówko	Ewangelicki, ob. katolicki	
25.	Choczewo	Żelazno	Ewangelicki z kaplicą rodziny	
26.	Gniewino	Bychowo	Ewangelicki	
27.	Gniewino	Czymanowo	Ewangelicki	
28.	Gniewino	Dębina	Ewangelicki	
29.	Gniewino	Gniewinko	Ewangelicki, ob. komunalny	
30.	Gniewino	Gniewino	Ewangelicki, przykościelny ob. katolicki	
31.	Gniewino	Kostkowo	Parafialny, katolicki	
32.	Gniewino	Kostkowo	Ewangelicki, ob. komunalny	
33.	Gniewino	Lisewo	Ewangelicki	

		Kaszubskie		
34.	Gniewino	Łęczyn Dolny	Ewangelicki	
35.	Gniewino	Mierzyno	Ewangelicki	
36..	Gniewino	Opalino	Ewangelicki	
37.	Gniewino	Perlino	Ewangelicki	
38.	Gniewino	Rybno	Ewangelicki	
39.	Gniewino	Rybno	Martyrologiczny	
40.	Gniewino	Salino	Ewangelicki	1256
41.	Gniewino	Salino	Ewangelicki z kaplicą grobową rodziny Rexin, ob. komunalny	1255
42.	Gniewino	Słuszewo	Ewangelicki	
43.	Gniewino	Strzebielinko	Ewangelicki	
44.	Gniewino	Tadzino	Ewangelicki	
45.	Gniewino	Toliszczyk	Ewangelicki	
46.	Linia	Linia	Przykościelny, katolicki	
47.	Linia	Linia	Parafialny, katolicki	
48.	Linia	Niepoczolowice	Ewangelicki	
49.	Linia	Osiek	Ewangelicki	
50.	Linia	Smażyno	Ewangelicki, ob. komunalny	
51.	Linia	Strzecz	Parafialny, katolicki	
52.	Linia	Zakrzewo	Ewangelicki	
53.	Luzino	Barłomino	Ewangelicki	
54.	Luzino	Kębłowo	Rodowy	
55.	Luzino	Kochanowo	Rodowy	
56.	Luzino	Luzino	Przykościelny, katolicki	
57.	Luzino	Luzino	Parafialny, katolicki	
58.	Luzino	Luzino	Ewangelicki	
59.	Łęczyce	Bożepole Wielkie	Przykościelny, ewangelicki, ob. katolicki	
60.	Łęczyce	Brzeźno Lęborskie	Przykościelny, ewangelicki, ob. katolicki	
61.	Łęczyce	Chmieleniec	Ewangelicki	
62.	Łęczyce	Chrzanowo I	Ewangelicki	
63.	Łęczyce	Dąbrówka Wielka	Ewangelicki	
64.	Łęczyce	Dzięcielec	Przykościelny, ewangelicki	
65.	Łęczyce	Godętowo	Rodowy	
66.	Łęczyce	Godętowo	Ewangelicki	
67.	Łęczyce	Kaczkowo	Ewangelicki	
68.	Łęczyce	Kisewo	Ewangelicki	
69.	Łęczyce	Łęczyce	Ewangelicki	
70.	Łęczyce	Pużyce	Ewangelicki	
71.	Łęczyce	Rozłazino	Przykościelny, katolicki	
72.	Łęczyce	Świelino	Ewangelicki	
73.	Łęczyce	Świchowo	Ewangelicki	
74.	Łęczyce	Wysokie	Ewangelicki	
75.	Łęczyce	Zolnica	Ewangelicki	
76.	Reda	Reda	Katolicki	
77.	Rumia	Rumia	Przykościelny, stary, katolicki	1288

78.	Rumia	Rumia	Przykościelny, katolicki	
80.	Rumia	Rumia	Ewangelicki, ob. teren zielony z Pomnikiem Pamięci Narodów	
81.	Szemud	Karczemki	Ewangelicki	
82.	Szemud	Kielno	Przykościelny, katolicki	526
83.	Szemud	Łebno	Przykościelny, katolicki	
84.	Szemud	Szemud	Przykościelny, katolicki	
85.	Szemud	Szemud	Parafialny, katolicki	
86.	Wejherowo	Wejherowo, ul. Kościuszki 2	Przykościelny, katolicki, relikw cmentarnego	527
87.	Wejherowo	Wejherowo, ul. 1 Maja	Katolicki tzw. Stary Cmentarz	
88.	Wejherowo	Wejherowo, ul. Sobieskiego	Przy d. zakładzie opiekuńczym	
89.	Wejherowo	Wejherowo, ul. Sobieskiego	Ewangelicki, ob. Park Kaszubski	
90.	Wejherowo	Wejherowo, ul. Ks. Roszczynialskiego	Katolicki	
91.	Wejherowo	Wejherowo	Cmentarz żydowski	
92.	Wejherowo	Biała	Cmentarz wojenny	
93.	Wejherowo	Bolszewo, ul. Szkolna	Cmentarz ewangelicki	
94.	Wejherowo	Góra	Cmentarz przydworowski	
95.	Wejherowo	Góra	Cmentarz katolicki z kaplicą grobową	
96.	Wejherowo	Kniewo	Cmentarz ewangelicki	
97.	Wejherowo	Łężyce	Cmentarz wojskowy	
98.	Wejherowo	Piaśnica Wielka	Cmentarz martyrologiczny	
99.	Wejherowo	Zamostne	Cmentarz ewangelicki	

Bychowo, cmentarz ewangelicki



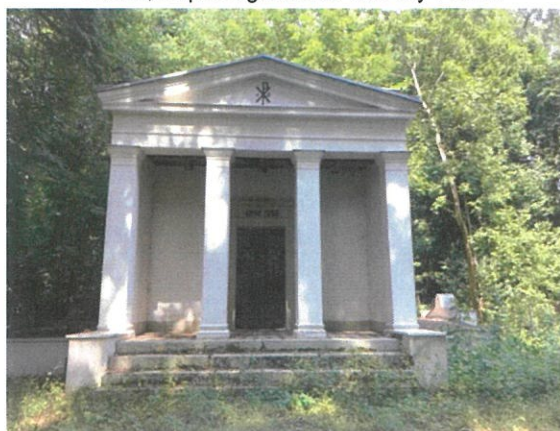
Czymanowo, kamień pamiątkowy na cmentarzu ewangelickim



Rybno, cmentarz martyrologiczny



Salino, kaplica grobowa rodziny Rexin



Salino, cmentarz ewangelicki



Ciekocinko, cmentarz rodowy



6.3.3. Zespoły rezydencjonalne - pałacowe i dworsko-parkowe z folwarkami.

Najbardziej znanym zespołem rezydencjonalnym na terenie powiatu wejherowskiego jest zespół pałacowo-parkowy Przebendowskich Keyserlingków w Wejherowie. Park urządzony około połowy XVIII w. przez Ignacego Przebendowskiego, z pałacem wznoszonym stopniowo w 1. i 2. połowie XIX w. przez rodzinę Keyserlingków, stanowi faktyczną ozdobę miasta. Starannie odnowiony pałac mieści obecnie siedzibę Muzeum Piśmiennictwa i Muzyki Kaszubsko-Pomorskiej, a zrewitalizowany park służy mieszkańcom jako ogólnodostępny Park Miejski im. A. Majkowskiego.

Jednak cały powiat wejherowski wyróżnia się wśród innych powiatów województwa pomorskiego dużą ilością zachowanych zespołów dworsko-parkowych z folwarkami. Co ciekawe charakterystyczna jest

lokalizacja tych założeń. Na północy powiatu (gminy Choczewo, Gniewino i Łęczyce) występują głównie majątki wielkoobszarowe. W przeszłości były to tzw. majoraty, niepodzielne dobra skupione w rękach jednej rodziny, łączące w tzw. kluczu kilka majątków np. klucz Salino-Gniewino-Witków rodziny Rexin. Wtedy właśnie powstały wielkie zabudowania folwarków, skalą przewyższające obiekty mieszkalne. Te ostatnie były rozbudowane lub nowo wznoszone przy końcu XIX i na początku XX w., w miejscu wcześniejszych skromniejszych siedzib. Zwykle otoczono je ogrodami i parkami, starannie zaprojektowanymi, z ciekawymi nasadzeniami, wśród których nie brakowało gatunków egzotycznych.

Na pozostałych rejonach występują niewielkie posiadłości charakterystyczne dla drobnej szlachty kaszubskiej tzw. panków (Pobłocie, Bolszewo, Łęzyce, Warszkowo).

W czasach PRL zespoły dworsko-parkowe z folwarkami były siedzibami Państwowych Gospodarstw Rolnych, toteż w miarę dbano na bieżąco o ich stan techniczny. Po rozwiązaniu PGR zazwyczaj dzierżawiono lub sprzedawano grunty uprawne, budynki pozostawiając własnemu losowi. Niektóre z nich trafiły w ręce nowych właścicieli-pasjonatów, którzy przeprowadziwszy gruntowne remonty, znaleźli dla nich nową funkcję, głównie hotelowo-usługową (Ciekocinko, Salino, Sasino, Godętowo, Lisewo). Inne stały się siedzibami instytucji – szkół czy urzędów (Choczewo, Lubiatowo, Rumia, Smażyno, Starbienio, Zwartowo). Nieliczne, zwykle te mniejsze, nadal są siedliskami rodzinnymi (Gartkowice, Kurowo, Przebędowo, Słuszewo, Słajkowo). Niestety nie wszystkie obiekty są dobrze zagospodarowane, stan części z nich, zwykle prywatnych własności, pogarsza się z każdym sezonem (Bożepole Małe, Choczewko, Łętowo, Mierzynko, Strzebielino), a po zabudowaniach Opalina pozostały tylko ślady.

L.P.	GMINA	MIEJSCOWOŚĆ	OBIEKT	NR REJESTRU
1.	Choczewo	Biebrowo	Dwór, park, folwark	1447
2.	Choczewo	Borkowo Lęborskie	Dwór, park	
3.	Choczewo	Borkówko	Dwór, park, częściowo folwark	982
4.	Choczewo	Choczewo	Dwór, park, folwark	1066
5.	Choczewo	Choczewko	Dwór, park, magazyn zbożowy	1656
6.	Choczewo	Ciekocinko	Pałac, park, folwark	1669
7.	Choczewo	Gartkowice	Pałac, park, częściowo folwark	980
8.	Choczewo	Goścęcino	Dwór, park	
9.	Choczewo	Jackowo	Pałac, park, folwark z gorzelnią	1629
10.	Choczewo	Kurowo	Dwór, park,, magazyn zbożowy	1570
11.	Choczewo	Lubiatowo	Dwór, park, folwark	
12.	Choczewo	Lublewo	Pałac, park, częściowo folwark	
13.	Choczewo	Lublewko	Dwór, park, folwark	
14.	Choczewo	Łętowo	Dwór, park, folwark z gorzelnią	1527
15.	Choczewo	Osieki	Relikty parku, folwark	
16.	Choczewo	Przebędowo	Dwór, park, folwark	981
17.	Choczewo	Sasino	Pałac, park	989

18.	Choczewo	Słajkowo	Dwór, park, stodoła	
19.	Choczewo	Starbienino	Dwór, park, budynek gosp., ob. mieszkalny	992
20.	Choczewo	Zwartowo	Pałac, park, folwark	
21.	Choczewo	Żelazno	Dwór, park, folwark	
22.	Gniewino	Bychowo	Budynek gosp. folwarku, park	1639
23.	Gniewino	Chynowie	Pałac, park, folwark z gorzelnią	1070
24.	Gniewino	Czymanowo	Dwór, relikty parku	
25.	Gniewino	Dąbrówka Mała	Obora i stodoła folwarku	
26.	Gniewino	Gniewino	Dwór, budynki gospodarcze folwarku	
27.	Gniewino	Gniewinko	Rządcówka folwarku	
28.	Gniewino	Jęczewo	Dwór	
29.	Gniewino	Lisewo	Dwór, park, folwark	
30.	Gniewino	Mierzyno	Park	
31.	Gniewino	Mierzynko	Dwór, park, folwark z budynkiem wagi	1069
32.	Gniewino	Opalino	Pozostałości parku i budynek gosp. folwarku	
33.	Gniewino	Perlino	Dwór	
34.	Gniewino	Rybno	Pałac, park, częściowo folwark z gorzelnią	
35.	Gniewino	Salino	Dwór, park	122
36.	Gniewino	Słuszewo	Dwór, park, folwark	1558
37.	Gniewino	Strzebielino	Dwór, park, częściowo folwark	
38.	Gniewino	Toliszczyk	Park, częściowo folwark	
	Linia	Miłoszewo 2	Dwór	
	Linia	Osiek 11-13	Dwór	
	Linia	Poblocie	Zespół dworsko-ogrodowo-parkowy	
	Linia	Smażyno	Zespół dworsko-ogrodowo-parkowy	
39.	Luzino	Barłomino	Park, oficyna, ob. szkoła	
40.	Luzino	Kębłowo, ul. Zamkowa 9	Budynki folwarku Charwatynia	
41.	Luzino	Kochanowo, ul. ks. Borysewiczka	Budynki folwarku dworskiego	
42.	Luzino	Robakowo	Stajnia folwarku dworskiego	
43.	Luzino	Sychowo, ul. Szkolna 1	Dwór, ob. szkoła, aleja dojazdowa	
44.	Luzino	Sychowo, ul. Szkolna 5	Stajnia dworska, ob. kościół pw. Józefa Oblubieńca NMP	
45.	Luzino	Wyszecino	Obora dworska	
46.	Łęczyce	Bożepole Małe	Pałac, park	804
46.	Łęczyce	Bożepole Wielkie	Pałac, park	1040
48.	Łęczyce	Chmieleniec	Skrzydło dworu, park	
49.	Łęczyce	Dąbrówka Wielka	Dwór, park	
50.	Łęczyce	Godętowo	Dwór, park, budynek gospodarczy folwarku	267
51.	Łęczyce	Jeżewo	Park	
52.	Łęczyce	Łęczyce, ul. Kostrzewy 16	Dwór	
53.	Łęczyce	Paraszyno	Dwór, park	884
54.	Łęczyce	Strzelecino	Dwór, park	

55.	Łęczyce	Wielistowo	Park, budynki gospodarcze folwarku	
56.	Łęczyce	Witków	Dwór, park, folwark	270
	Reda	Reda-Ciechocino	Dwór, ob. budynek mieszkalny	
	Rumia	Rumia, ul. Mickiewicza 19	Dwór, park	
57.	Szemud	Częstkowo	Dwór, fragment parku	
58.	Szemud	Dobrzewino	Park, fundamenty dworu, aleja	
59.	Szemud	Karczemki	Park, budynek gospodarczy folwarku	
	Wejherowo	Wejherowo	Pałac Przebendowskich-Keyserlingków z parkiem	
	Wejherowo	Bolszewo, ul. Parkowa 2	Dwór z parkiem	
	Wejherowo	Gowino, ul. Kościelna 4	Dwór	
	Wejherowo	Góra, ul. Wiejska 47	Dwór z parkiem	
	Wejherowo	Kapino, ul. Napieraty 2	Dwór	
	Wejherowo	Łężyce, ul. Świerkowa 4	Dwór I, stajnia, mur z bramą	
	Wejherowo	Łężyce, ul. Parku Krajobrazowego 45	Dwór II	
	Wejherowo	Pętrowice	Park dworski, aleja dojazdowa	
	Wejherowo	Sopieszyno, ul. Narcyzowa 6-13	Dwór z folwarkiem	
	Wejherowo	Ustarbowo, ul. Lipowa 2	Dwór z budynkiem gospodarczym	
	Wejherowo	Warszkowo, ul. Spokojna 12	Dwór	

Gmina Choczewo

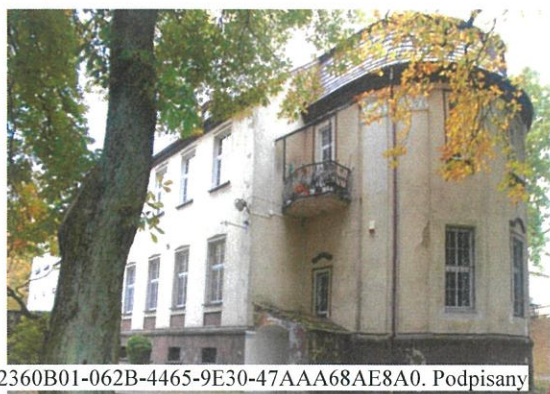
Ciekocinko



Sasino



Choczewo



Choczewko



Gartkowice



Kurowo



Starbienino



Lubiatowo



Gmina Gniewino



Mierzynko



Słuszewo

Salino



Strzebielino



Lisewo



Gmina Luzino

Barłomino, oficyna dworska, ob. szkoła



Gmina Łęczyce

Godętowo



Witków



Paraszyno



Rumia



Wejherowo



3.4. Budownictwo miejskie

Każde z obecnych miast powiatu wejherowskiego to odmiennie ukształtowany układ przestrzenny. **Wejherowo** stanowi nowożytną lokację, rozwijaną poprzez następane stulecia, toteż jego zabudowa odzwierciedla kolejne etapy rozwoju. Wyróżniają się w niej zarówno bardzo liczne obiekty użyteczności publicznej powstałe po utworzeniu powiatu wejherowskiego, a zwłaszcza w 2. połowie XIX w. - siedziby szkół, urzędów czy szpitali, jak i zabudowa mieszkalna reprezentowana przez okazałe kamienice i parterowe domy. Wśród **budynków publicznych** zwraca uwagę barokowy szpitalik z 1644 r., bryła ratusza, ostatni raz przebudowana w 1908 r., czy siedziby gimnazjum miejskiego oraz sądu z 1880 r. Z okresu międzywojennego pochodzą modernistyczne budynki starostwa przy ul.3 Maja 4 czy ówczesnej powiatowej kasy chorych przy ul Puckiej 11.

L.P.	OBIEKT	ADRES	NR REJESTRU	DATA WPISU
1.	Szpital	Pl. Wejhera 15	521, d. 370	15.06.1971 r.
2.	Budynek Sądu Rejonowego z działką oraz willa z działką	Ul. Sobieskiego 302, 304	1792	30.11.2006 r.



Szpitalik-przytułek, Plac J. Wejhera 15



Ratusz, Plac Jakuba Wejhera 8



Budynek starostwa powiatowego, ul. 3 Maja 4



Ul. Pucka 11

Budownictwo mieszkalne Wejherowa to przede wszystkim obiekty z 2 połowy XIX w. i z 1 połowy XX w. Tworzą ją zarówno niewielkie, mieszczańskie kamienice w pierzei pd. Placu Wejhera, jak również okazałe, eklektyczne kamienice o tynkowanych elewacjach z bogatym detalem architektonicznym, zgrupowane przy głównych ulicach – ul. Sobieskiego, 3 Maja, Dworcowej. W rejestrze zabytków znalazły się także typowe budynki mieszkalne przy ul. Zamkowej, jak i willa z okresu międzywojennego przy ul. Ofiar Piaśnicy 6.

L.P.	OBIEKT	ADRES	NR REJESTRU	DATA WPISU
1.	Dom młynarza	Ul. Kochanowskiego 3, d. 12	522, d. 371	15.06.1971 r.
2.	Dom	Pl. Wejhera 10	523, d. 372	15.06.1971 r.
3.	Dom	Ul. Sobieskiego 239	1236, d. 1043	20.07.1988 r.
4.	Willa z posesją	Ul. Ofiar Piaśnicy 6	1722, d. 1218	12.02.2001 r. Zmiana decyzji 24.04.2001 r.
5.	Dom	Ul. Zamkowa 2	525, d. nr 374	15.06.1971 Zmiana decyzji. 31.08.2011
6.	Dom	Ul. Zamkowa 4	525, d. nr 374	15.06.1971 Zmiana decyzji 31.08.2011
7.	Dom z działką	Ul. Wybickiego 1	1903	22.07.2014 r.



ul. Sobieskiego 296



ul. Sobieskiego 288



ul. Sobieskiego 223



ul. Sobieskiego 310

W Redzie wśród historycznej zabudowy przeważają ceglane, parterowe domy z dwuspadowymi dachami, niekiedy z erklem na osi, zachowane przy ul. Puckiej, Ogrodowej czy Cechowej.



Ul. Cechowa 1



Ul. Pucka 8

W Rumi, składającej się z kilku połączonych miejscowości, widoczna jest różnorodność zabudowy od podobnych ceglanych parterowych budynków z erklem na osi dachu po formy willowe czy nawet pensjonatowe.



Podgórna 2.



Ul. Towarowa 7



Hotel Classen z 1903 r., ob. Hotel Biały Dworek, ul. Sobieskiego

6.3.5. Budownictwo wiejskie

Z najstarszej wiejskiej zabudowy pochodzącej z 1. połowy lub z połowy XIX w., zachowały się nieliczne przykłady. Były to budynki o konstrukcji szkieletowej wypełnionej gliną z trzcina (szachulec) lub cegłą, o jasno tynkowanych polach i barwionych na ciemno ryglach. Zwykle parterowe, w układzie szerokofrontowym, z charakterystycznym układem wnętrza, z tzw. ciemną kuchnią na osi. Kilka takich przykładów zachowało się w gminie Szemud i Wejherowo (Bieszkowice, Łebno, Przetoczyno), pojedyncze w pozostałych gminach (Gniewino).

Równolegle występują mieszkalne budynki drewniane, a także murowano-drewniane, których kilka zachowało się w gminie Szemud (Będargowo, Szemud) i w gminie Wejherowo (Koleczkowo).

Popularnym typem jest tzw. dom z erklem, początkowo wznoszony w wersji drewnianej, a pod koniec XIX w. już w ceglanej (Będargowo, Kielno, gmina Szemud). W zabudowie wsi przeważają parterowe, ceglane budynki z dwuspadowym dachem, takie jak w centrum Łęczyc czy Świetlina w gminie Łęczycze, czy Kielna i Szemudu w gminie Szemud. Na uwagę zasługuje zabudowa wsi Będargowo i jej wybudowań (Brazylia, Grodzisko) w gminie Szemud, gdzie zachowały się podobnie uformowane budynki z podcieniem wgłębnym i starannym detalem ceramicznym. Żaden z zachowanych typów budownictwa wiejskiego nie został wpisany do rejestru zabytków województwa pomorskiego, natomiast wszystkie ujęto w Gminnych Ewidencjach Zabytków.

Przykłady zachowanych obiektów o konstrukcji szkieletowej:

LP.	GMINA	MIEJSCOWOŚĆ	OBIEKT	TYP
1.	Choczewo	Borkowo Lęborskie 27	Budynek mieszkalny	Konstrukcja szkieletowa
	Choczewo	Sasino, ul. Cisowa 9	Budynek mieszkalny	Konstrukcja szkieletowa
2.	Gniewino	Nadole, ul. Kaszubska 39	Budynek mieszkalny	Konstrukcja szkieletowa

3.	Luzino	Dąbrówka	Spichlerz	Konstrukcja szkieletowa
4.	Szemud	Łebno, ul. Wejherowska 29	Budynek mieszkalny	Konstrukcja szkieletowa
5.	Szemud	Przetoczyno, ul. Nabrzeżna 4	Budynek mieszkalny	Konstrukcja szkieletowa
6.	Wejherowo	Bieszkowice, ul. Heyki 1	Budynek mieszkalny	Konstrukcja szkieletowa

Łebno, ul. Wejherowska 29



Przetoczyno, ul. Nadrzeczna 4



Nadole, ul. Kaszubska 39



Będargowo, ul. Szopy 8a



Drugim popularnym typem jest tzw. dom z erklem, początkowo występujący w wersji drewnianej, a pod koniec XIX i na początku XX w. już w ceglanej.

Będargowo, ul. Szopy 2



Koleczkowo, ul. Wejherowska 9



Kielno, ul. Oliwska 42



Będargowo, ul. Grodzisko 4



Wiejskie **budownictwo publiczne** to przede wszystkim obiekty **szkolne**, które po reformie szkolnictwa rządu pruskiego zaczęły się masowo pojawiać pod koniec XIX w. i na początku XX w. Najstarsze rozwiązania to parterowa bryła o dwuspadowym dachu z mieszkalnym poddaszem oraz ceglany elewacjami z dużymi otworami okiennymi doświetlającymi klasy (Świchowo, Wysokie, Dzieścielec). Na początku XX w. budynki szkolne były już najczęściej piętrowe, z układem kilku klas. Dla nauczycieli budowano osobne mieszkania (Strzebielino), a na podwórzach pojawiły się murowane sanitariaty. Takich budynków szkolnych zachowało się sporo na terenie powiatu wejherowskiego, część z nich nadal służy celom oświatowym (przedszkola, świetlice), niektóre stały się budynkami mieszkalnymi.

L.P.	GMINA	MIEJSCOWOŚĆ	OBIEKT	NR REJESTRU
1.	Choczewo	Choczewo, ul. Szkolna 1	Szkoła, ob. przedszkole	
2..	Choczewo	Ciekocino 11	Szkoła	
3.	Choczewo	Kurowo 10	Szkoła, ob. budynek mieszkalny	
4.	Choczewo	Przebendowo 6	Szkoła	
5.	Choczewo	Lublewo 16	Szkoła, ob. budynek mieszkalny z	

			kaplica	
6.	Choczewo	Łętowo 1	Szkoła, ob. budynek mieszkalny	
7.	Choczewo	Zwartowo 19	Szkoła	
8.	Gniewino	Chynowie 9	Szkoła, ob. budynek mieszkalny	
9.	Gniewino	Jęczewo 6	Szkoła	
10.	Gniewino	Perlino, ul. Lipowa 16	Szkoła	
11.	Gniewino	Rybno	Szkoła	
12.	Gniewino	Salino	Szkoła	
13.	Linia	Lewino 9	Szkoła, ob. budynek mieszkalny	
14.	Linia	Poblocie 7	Szkoła	
15.	Linia	Strzecz-Głodnica 24	Szkoła, ob. Ośrodek Edukacji Kaszubskiej	
16.	Linia	Tłuczewo 11	Szkoła, ob. budynek mieszkalny	
17.	Luzino	Luzino, ul. Ofiar Stutthofu 13-13a	Dwa budynki szkolne	
18.	Luzino	Kębłowo, ul. Wiejska 131	Szkoła, ob. budynek mieszkalny	
19.	Luzino	Robakowo, ul. św. Jana 49	Szkoła	
20.	Luzino	Tępcz, ul. Sportowa 2	Szkoła	
21.	Łęczyce	Dziecielec	Szkoła	
22.	Łęczyce	Rozłazino, ul. Długa 8	Szkoła	
23.	Łęczyce	Strzebielino, ul. Starowiejska 28	Szkoła	
24.	Łęczyce	Wysokie 2	Szkoła	
25.	Rumia	Rumia, ul. Kościelna 6	Szkoła	
26.	Szemud	Bedargowo, ul. Grodzisko 2	Szkoła	
27.	Szemud	Częstkowo, ul. Szkolna 9	Szkoła	
28.	Szemud	Donimierz, ul. Donimirskich 22	Szkoła i budynek gospodarczy	
29.	Szemud	Jeleńska Huta 2	Szkoła, ob. świetlica wiejska	
30.	Szemud	Głazica, ul. Szklana 27	Szkoła	
31.	Szemud	Łebno, ul. Szkolna 29	Szkoła, ob. Gminna Izba Regionalna	
32.	Wejherowo	Bieszkowice, ul. Szkolna 5	Szkoła	
33.	Wejherowo	Bolszewo, ul. Szkolna 11	Szkoła	
34.	Wejherowo	Łężyce, ul. Parku Krajobrazowego 22	Szkoła, ob. budynek mieszkalny	
35.	Wejherowo	Reszki 18	Szkoła	
36.	Wejherowo	Wejherowo, ul. Dworcowa 7	Szkoła	
37.	Wejherowo	Wejherowo, ul. Kalwaryjska 3	Szkoła	
38.	Wejherowo	Wejherowo, ul. Klasztorna 9	Szkoła w klasztorze sióstr zmartwychwstańek	
39.	Wejherowo	Wejherowo, ul. Reformatów 19	Szkoła w klasztorze reformatów	528
40.	Wejherowo	Wejherowo, ul. Sobieskiego 231	Szkoła, ob. budynek usługowy	
41.	Wejherowo	Wejherowo, ul. Sobieskiego 300	Gimnazjum Wejherowskie	
42.	Wejherowo	Wejherowo, ul. Strzelecka 9	Seminarium Nauczycielskie	

Łętowo



Lublewo



Łebno



Jeleńska Huta



Do wiejskiego budownictwa administracyjnego zaliczyć można także **siedziby leśnictwa**. Zwykle zespół leśniczówki to oprócz budynku głównego o powtarzalnej formie architektonicznej, także towarzyszący zestaw budynków gospodarczych. Najwięcej takich zespołów występuje w gminie Wejherowo.

L.P.	GMINA	MIEJSCOWOŚĆ	OBIEKT	NR REJESTRU
1.	Choczewo	Choczewo, ul. Kościuszki 7-9	Siedziba nadleśnictwa	
2.	Luzino	Barłomino	Leśniczówka	
3.	Luzino	Luzino, ul. Wilczka 31	Zespół nadleśnictwa	
4.	Wejherowo	Bolszewo, Os. Miga	Zespół leśniczówki	
5.	Wejherowo	Gniewowo, ul. Cystersów 22	Zespół leśniczówki	
6.	Wejherowo	Gniewowo, ul. Spacerowa 25	Zespół leśniczówki	
7.	Wejherowo	Gniewowo, ul. Wejhera 1	Zespół leśniczówki I i II	
8.	Wejherowo	Łężyce-Głodówek, ul. Dębowa 15	Zespół leśniczówki	
9.	Wejherowo	Orle, ul. Szkolna 27	Zespół leśniczówki	
10.	Wejherowo	Sopieszyno, ul. Klonowa 25	Zespół leśniczówki	

W okresie międzywojennym na terenie przygranicznym pojawiły się również siedziby urzędów celnych i budynki mieszkalne pracowników tego urzędu. W miejscowościach zlokalizowanych wzdłuż dawnej granicy, zwłaszcza w gminach Gniewino, Łęczycze i Wejherowo, zachowały się liczne przykłady tego charakterystycznego budownictwa.

L.P.	GMINA	MIEJSCOWOŚĆ	OBIEKT	NR REJESTRU
1.	Gniewino	Chynowie 8	Dom celników	
2.	Gniewino	Gniewino, ul. Pomorska 33	Dom celników	
3.	Gniewino	Rybno 53 abc	Zespół domów celników i szkoła	
4.	Gniewino	Strzebielino 1, 3	Dwa domy celników	
5.	Gniewino	Toliszczyk 1	Dom celników	
6.	Łęczycze	Bożepole Wielkie, ul. Osiedlowa 5-11	Zespół 4 domów celników	
7.	Łęczycze	Rozłazino, ul. Długa 2,4	Dwa domy celników	
8.	Łęczycze	Strzebielino Morskie, ul. Długa 5	Dom celników	
9.	Wejherowo	Kniewo, ul. Wejherowska 15	Dom celników	

Gniewino, ul. Pomorska 33



Bożepole Wielkie, ul. Osiedlowa 5



Rozłazino, ul. Długa 4



Rybno 53



6.3.6. Zabytki przemysłu i techniki

Dworce, budynki i wiadukty kolejowe. W 1870 r. oddano do użytku fragment magistrali Stargard-Gdańsk, na odcinku Wejherowo-Lębork. W tym czasie gotowy już był zespół budynków kolejowych w Wejherowie, z gmachem dworca posadowionym na osi obszernego placu i ul. Dworcowej. W następnych latach wzniesiono budynki dworcowe na trasie w kierunku Gdańska (Reda) i w kierunku Lęborka (Bożepole Wielkie, Godętowo, Łęczyce).

Linie kolejową prowadzącą z Pruszcza Gdańskiego do Kartuz oddano do użytku 1905 r. Wówczas zbudowano dworzec w Rozłazinie, kamienny wiadukt oraz piętrowy wiadukt nad rzeczką Węgorzą. W 1910 r. otwarto odcinek łączący Wejherowo przez Choczewo z Lęborkiem (Garczegorze). Wtedy powstały przystanki kolejowe m.in. w Kostkowie i Choczewie. Po I wojnie, gdy wytyczono granicę między Republiką Weimarską i II RP, ustanowiono także graniczne stacje kolejowe. Po stronie niemieckiej był to nowy dworzec w Bożympolu Wielkim, rozbudowany w latach 30-tych o modernistyczny aneks, a po stronie polskiej wzniesiony w 1922 r. dworzec w Strzebielinie Morskim.

L.P.	GMINA	MIEJSCOWOŚĆ	OBIEKT	GEZ
1.	Choczewo	Kostkowo	Budynek dworca, ob. mieszkalny	GEZ
2.	Łęczyce	Bożepole Wielkie	Budynek dworca	GEZ
3.	Łęczyce	Łęczyce	Budynek dworca, budynek mieszkalny	GEZ
4.	Łęczyce	Rozłazino	Budynek dworca, 2 wiadukty kamienne	GEZ
5.	Łęczyce	Strzebielino Morskie	Budynek dworca, budynki mieszkalne	GEZ
6.	Reda	Reda	Budynek dworca, budynki mieszkalne	GEZ
7.	Wejherowo	Plac Piłsudskiego	Zespół dworca kolejowego:	GEZ

		budynek dworca, budynek ekspedycji kolejowej, lokomotywownia, wiata peronu, budynek kolejowy.	
--	--	---	--

Zakłady przemysłowe. W Wejherowie najstarsze zakłady przemysłowe powstawały początkowo wzdłuż rzek przepływających przez miasto: Cedron (Biała), Srebrną i Redę. Były to małe firmy takie jak młyny, kaszarnie, browary, czy garbarnie. Do dziś zachowały się jedynie niektóre z nich np. zespół: młyna Cedrońskiego z 1845 r. czy zespół młyna wodnego przy ul. Staromłyńskiej 19.

Z 2. połowy XIX w. pochodzi zespół browaru przy ul. Klasztornej 11, z którego obecnie zachowały się jedynie przestronne piwnice, chociaż tradycja browaru tzw. Zamkowego sięga czasu założenia miasta.

W przeszłości w Wejherowie funkcjonowało też kilka tartaków, zachowały się budynki tartaku przy ul. Tartacznej i Przemysłowej. Z końca XIX w. pochodzą też obiekty związane z ówczesnym rozwojem infrastruktury miejskiej: gazownia przy ul. Rzeźnickiej i działająca od 1899 r. w jej pobliżu rzeźnia miejska.

W 1872 r. rozpoczęła działalność Fabryka Cementu Portlandzkiego, rozbudowana w latach 1905-1914. Innym ciekawym obiektem była obecnie nie zachowana Fabryka Cygar, Tytoniu i Papierosów „Maschallah” Pawła Pokory, powstała w 1892 r. przy ul. Wniebowstąpienia i 12 Marca.

Znaczącym przedsiębiorstwem w skali całego powiatu była fabryka krzesel w Gościcinie, otwarta w 1899 r., a następnie rozbudowana na początku XX w. Do czasów obecnych zachowały się nie tylko zabudowania nadal działającego zakładu, ale także unikatowe osiedle robotnicze, położone przy ul. Drzewiarza wpisane do rejestru zabytków województwa pomorskiego.

Obiekty techniczne. Do historycznych obiektów technicznych zaliczyć trzeba przede wszystkim zespół latarni morskiej Stillo w Sasinie, złożony z budynku latarni, towarzyszących jej obiektów technicznych, a także osiedla mieszkalnego latarników. Wspomnieć także należy o zachowanym budynku elektrowni w Bolszewie.



L.P.	GMINA	MIEJSCOWOŚĆ	OBIEKT	NR REJESTRU
1.	Wejherowo	Wejherowo, ul. Klasztorna 11	Browar, zachowane piwnice, mur z bramą	
2.	Wejherowo	Wejherowo, ul. Przemysłowa 25-36	Zespół cementowni	
3.	Wejherowo	Wejherowo, ul. Rzeźnicka 11	Zespół rzeźni miejskiej	
4.	Wejherowo	Wejherowo, ul. Staromłyńska 19	Zespół młyna wodnego	
5.	Wejherowo	Wejherowo, ul. Tartaczna	Budynek tartaku	
6.	Wejherowo	Wejherowo, ul. Wałowa 12	Wytwórnia wód gazowanych	
7.	Wejherowo	Wejherowo, ul. Zamkowa 6	Młyn	525
8.	Wejherowo	Wejherowo, ul. Zamkowa 18	Zespół Młyna Cedrońskiego	525
9.	Wejherowo	Bolszewo, ul. Chłopska	Elektrownia	
10.	Wejherowo	Gościcino, ul. Drzewiarza 23-34	Zespół domów robotniczych fabryki krzesel	1046
11.	Wejherowo	Gościcino, ul. Fabryczna 1-5	Zespół fabryki krzesel	
	Choczewo	Jackowo	Gorzelnia w zespole folwarku	1629
	Choczewo	Łętowo	Gorzelnia w zespole folwarku	1527
	Gniewino	Rybno	Gorzelnia w zespole folwarku	
	Gniewino	Śluszewo	Gorzelnia w zespole folwarku	
		Rozłaziino, ul. Długa 69	Gorzelnia	
12.	Gniewino	Mierzynko	Budynek wagi w zespole folwarku	1069
	Gniewino	Kostkowo	Młyn wodny z domem młynarza	
	Gniewino	Perlino	Młyn wodny, kanał, śluza	
	Linia	Smażyno 6	Młyn wodny z domem młynarza	
	Linia	Tłuczewo 4-5	Młyn wodny z domem młynarza	
	Łęczyce	Łęczyce, ul. Młynarska 4	Młyn	
	Łęczyce	Puzyce	Podstawa wiatraka	
		Strzebielino, ul. Starowiejska 69	Młyn	
	Choczewo	Kurowo	Kuźnia w zespole folwarku	1570
	Gniewino	Chynowie	Kuźnia w zespole folwarku	
	Gniewino	Gniewino, ul. Pomorska 57	Kuźnia	
		Nawcz	Kuźnia	
	Choczewo	Choczewo	Mleczarnia	
	Luzino	Luzino, ul. Ofiar Stutthofu 3	Mleczarnia	
	Wejherowo	Zamostne	Mleczarnia	
	Wejherowo	Zamostne	Masarnia	

Zabytki przemysłowe funkcjonowały w większości dużych folwarków, w których prawie zawsze znajdowała się gorzelnia (Jackowo, Żelazno, Łętowo, Chynowie). Obecnie są to obiekty o innej funkcji, część została rozebrana (Chynowie, Gniewino). Pracowały także mleczarnie (Choczewo, Zamostne, Luzino), masarnie (Zamostne), a także cegielnie (Góra, Osieki Lęborskie). Stosunkowo sporo młynów pracowało przy miejscowych rzekach i strugach: Bychowska Struga, Cedron, rzeka Łeba, Zagórska Struga (Wejherowo, Rumia, gmina Gniewino). W Pużycach, gmina Łęczyce, zachował się jedyny relikwyt tak popularnych w przeszłości wiatraków. W zabudowie wielu wsi można jeszcze dostrzec budynki dawnych kuźni, które mają

już inne funkcje (Rybno). Z dużego folwarku w Mierzynku zachował się jedynie ciekawy, neobarokowy budynek wagi.

6.3.7. Zieleń komponowana

Zieleń komponowana stanowi ważny element w krajobrazie kulturowym powiatu, zarówno na terenie obszarów miejskich jak i wiejskich. Najczęściej stanowi część składową zabytkowych zespołów, wyróżniając w krajobrazie zespoły dworsko-parkowe z folwarkami, bryły kościołów, cmentarze, a niekiedy przydrożne kapliczki. Dla tego rejonu charakterystyczne są liczne aleje przydrożne nasadzone wzdłuż dróg między wsiami i majątkami. Najwięcej pochodzi z połowy XIX w. kiedy powstawała sieć dróg bitych. W gminie Choczewo jest to obsadzenie drogi prowadzącej do Żelazna, na wysokości Gartkowic, Łętowa czy Przebendowa. W gminie Gniewino przy drodze wiodącej przez Słuszewo, Kostkowo do Mierzyna. Na obszarze gminy Łęczyce wyróżniają się aleje z Nawcza do Dzieńcielca, z Brzeźna Lęborskiego do Świchowa i z Kaczkowa do Świetlina. Natomiast zdecydowanie brakuje włączenia tych alei w zasoby wszystkich Gminnych Ewidencji Zabytków powiatu, co pozwoliłoby na ich ochronę konserwatorską. A w ostatnich czasach aleje przydrożne szczególnie narażone są na wycinki, w związku z modernizacją historycznych dróg, zwykle wąskich, bez utwardzonych poboczy, niezbyt wygodnych dla wzmożonego ruchu drogowego

Poza obsadzeniami wzdłuż dróg, zachowały się tzw. aleje dojazdowe do zabudowań majątków. Najwięcej można ich znaleźć w gminie Choczewo m.in. aleja czerwonych kasztanowców prowadząca do pałacu w Ciekocinku, aleja lipowa w Gartkowicach, aleje lipowe w Gościęcinie czy Sasinie. Również w gminie Gniewino zachowały się aleje dojazdowe w Mierzynku czy Rybnie. Podobnie w gminie Łęczyce należy wspomnieć o Witkowie i Godętowie.

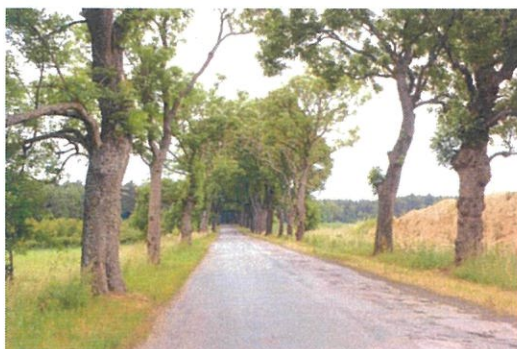
Poza alejami znajdujemy w krajobrazie powiatu szpalery drzew wyznaczające granice pól, pojedyncze lub pary drzew przy kapliczkach i krzyżach przydrożnych, a także obsadzenia starych cmentarzy zlokalizowanych wśród pól, na terenach płaskich (Strzebielino, gm. Gniewino) i na zboczach wzgórz (Opalino, Czymanowo, gm. Gniewino).



Kaczkowo, gmina Łęczyce, cmentarz ewangelicki



Cmentarz ewangelicki w Strzebielinie, gm. Gniewino



Aleja Brzeźno-Świchowo, gm. Łęczyce



Aleja Chrzanowo-Witków, gm. Łęczyce

6.3.8. Zabytki archeologiczne

Zgodnie z art. 3 pkt. 4 ustawy z dnia 23 lipca 2003 r. o ochronie zabytków i opiece nad zabytkami, zabytkiem archeologicznym jest zabytek nieruchomy, będący powierzchniową, podziemną lub podwodną pozostałością egzystencji i działalności człowieka, złożoną z nawarstwień kulturowych i znajdujących się w nich wytworów bądź ich śladów albo zabytek ruchomy, będący tym wytworem.

Przedmiotem ochrony są nie tylko poszczególne wytwory człowieka ale ich kulturowy kontekst – razem tworzą integralną całość, w terminologii naukowej zwaną stanowiskiem archeologicznym. Wydzielony wytwór określa się natomiast mianem artefaktu.

Stanowiskiem archeologicznym jest obszar występowania archeologicznych zabytków nieruchomych i ruchomych jako spójnej całości, zaś **artefaktem** jest wydzielony, indywidualny zabytek ruchomy, np. pozyskany w trakcie badań archeologicznych. Wzajemne powiązanie przestrzenne poszczególnych nieruchomych i ruchomych części stanowiska archeologicznego stanowi właściwą, oryginalną i niepowtarzalną substancję zabytku archeologicznego.

Stanowiska archeologiczne jako istotny element dziedzictwa i krajobrazu kulturowego oraz środowiska podlegają ochronie na mocy przepisów prawa międzynarodowego i tworzonego w ich duchu prawa krajowego, które zobowiązują do ich trwałego zachowania (jeśli to możliwe – na miejscu), uwzględnienia zadań ochronnych w procesie planowania przestrzennego, a jeśli niemożliwa jest trwała ochrona – metodycznego przebadania i zadokumentowania warstw kulturowych oraz zakonserwowania i zabezpieczenia pozyskanych archeologicznych zabytków ruchomych. Do trwałego zachowania dziedzictwa archeologicznego zobowiązuje przede wszystkim Europejska Konwencja o Ochronie Dziedzictwa Archeologicznego, której zapis art. 4 pkt II mówi, że każda strona zobowiązuje się do stosowania środków fizycznej ochrony dziedzictwa archeologicznego zapewniając, stosownie do okoliczności, konserwację i zachowanie dziedzictwa archeologicznego.

Do zbioru dziedzictwa archeologicznego, jako zasobu kulturowego i środowiskowego, zastosowanie ma zasada zrównoważonego rozwoju, stanowiąca podstawowe założenie planowania i zagospodarowania przestrzennego. Ponieważ jest to zasób nieodnawialny (co podnosi jeden z kluczowych dokumentów doktrynalnych jakim jest Karta Zarządzania i Ochrony Dziedzictwem Archeologicznym, Lozanna 1990), należy nim gospodarować świadomie i racjonalnie, aby umożliwić jego zachowanie i korzystanie z niego przez przyszłe pokolenia. Stąd też kolejne dokumenty planistyczne, w szczególności miejscowe plany zagospodarowania przestrzennego, powinny zawierać zapisy umożliwiające realizację tego celu. W pierwszej kolejności należy dążyć do usuwania z terenów stanowisk archeologicznych funkcji powodujących zagrożenie dla substancji zabytku (prace naruszające strukturę gruntu), zaś w miejscach gdzie nie jest to możliwe – wprowadzić obowiązek przeprowadzenia niezbędnych badań archeologicznych. Zarówno naukowe jak i inwestycyjne badania wykopaliskowe należy ograniczyć do niezbędnego minimum, ponieważ w ich trakcie nawarstwienia kulturowe zostają nieodwracalnie usunięte, zaś zabytki ruchome zostają wyciągnięte z pierwotnego kontekstu. Wykopaliskowe badania archeologiczne w tym samym miejscu przeprowadzić można tylko jeden raz, stąd też niezwykle istotne jest racjonalne gospodarowanie zasobem archeologicznym poprzez powstrzymanie się od zbędnych badań wykopaliskowych oraz preferowanie tzw. nieinwazyjnych metod badawczych, które stają się coraz szerzej dostępne. Z tego powodu, w przypadku zagrożenia stanowiska archeologicznego poprzez działania inwestycyjne lub gospodarcze, badaniami archeologicznymi obejmuje się obszar bezpośrednio narażony na zniszczenie przez prace ziemne. Z kolei w przypadku badań naukowych zaleca się zwiększenie udziału metod nieinwazyjnych, takich jak badania georadarowe, magnetyczne, elektrooporowe, C14 itp.

Do trwałego zachowania powinny zostać przeznaczone przede wszystkim stanowiska archeologiczne o dużej wartości naukowej, objęte wpisem do rejestru zabytków oraz wszystkie stanowiska archeologiczne o

własnej formie krajobrazowej (bez względu na prawną formę ochrony), które oprócz wartości naukowej posiadają także duże znaczenie ekspozycyjne wzbogacające krajobraz kulturowy i będące trwałym naziemnym świadectwem życia i działania populacji minionych epok. W ich obrębie powinny być dozwolone jedynie niezbędne prace zabezpieczające, konserwujące, rewaloryzacyjne oraz naukowo-badawcze przy zachowaniu przepisów odrębnych. Zagospodarowanie stanowisk o własnej formie terenowej na cele użytkowe (turystyczne, rekreacyjne, dydaktyczne) powinno być dopuszczalne jedynie przy uwzględnieniu ich historycznego kontekstu oraz we współpracy z właściwym organem ochrony zabytków, na zasadach określonych przepisami odrębnymi.

Na terenie powiatu wejherowskiego znajdują się liczne stanowiska archeologiczne o własnej formie krajobrazowej, głównie cmentarzyska kurhanowe i grodziska, z których najcenniejszych 10 zostało wpisanych do rejestru zabytków. Jeden z wpisów jest błędny (Lewino, gm. Linia), gdyż został określony w decyzji jako piece hutnicze, a w istocie jest cmentarzyskiem kurhanowym.

Cmentarzyska kurhanowe

L.P.	GMINA	MIEJSCOWOŚĆ	REJESTR ZABYTKÓW	AZP
1.	Choczewo	Lublewo	C-434	3-37
2.	Choczewo	Osieki Lęborskie	C-349	st. nr 1; 2-37
3.	Choczewo	Osieki Lęborskie	C-50	st. nr 2; 2-37
4.	Gniewino	Gniewino	C-394	4-38
5.	Gniewino	Rybno	C-307	4-39
6.	Gniewino	Salinko	C-396	5-37
7.	Luzino	Tępcz	C-438	8-38
8.	Łęczyce	Paraszyno	C-356	8-39
9.	Wejherowo	Gowino	C-72	7-40
10.	Linia	Lewino	C-80	10-39

Stanowiska o własnej formie krajobrazowej na terenie powiatu wejherowskiego to także grodziska, zarówno nizinne jak i wyżynne, łącznie 7 zostało wpisanych do rejestru zabytków.

Grodziska

L.P.	GMINA	MIEJSCOWOŚĆ	REJESTR ZABYTKÓW	AZP
1.	Gniewino	Salino	C-147	5-37
2.	Luzino	Luzino	C- 66	7-39
3.	Reda	Reda	C - 2	6-41
4.	Wejherowo	Będargowo	C - 141	10-39
5.	Wejherowo	Gniewowo	C - 162	5-37
6.	Wejherowo	Gowino	C - 52	7-40
7.	Wejherowo	Orle	C - 308	5-39

Osady

L.P.	GMINA	MIEJSCOWOŚĆ	REJESTR ZABYTKÓW	AZP
1.	Luzino	Luzino	C-67	st.13, 7-39/13
2.	Reda	Reda	C-220	st.1, 2-39
3.	Linia	Poblocie	C-269	st.4, 9-38
4.	Linia	Smażyno	C-282	9-39
5.	Linia	Strzecz	C-337	9-38
6.	Łęczyce	Godętowo	C-352	7-36
7.	Gniewino	Opalino (z cmentarzyskiem płaskim)	C-402	4-39
8.	Wejherowo	Orle	C-473	st. nr 1, 5-39

9.	Wejherowo	Orle	C-474	st. nr 2, 5-39
10.	Wejherowo	Wejherowo-Śmiechowo	C-500	6-40/12
11.	Wejherowo	Wejherowo-Nanice	C-501	st. nr 5, 6-40/19
12.	Wejherowo	Wejherowo-Śmiechowo	C-502	6-40/8
13.	Reda	Reda	C-514	st. nr 7, 6-41/8
14.	Luzino	Luzino	C-516	st. nr 19, 7-39/19
15.	Reda	Reda	C-521	st. nr 9, 6-41/40
16.	Reda	Reda	C-522	st. nr 11, 6-41/18
17.	Reda	Reda	C-523	st. nr 8,9, 6-41/15, 16

Osobną grupę stanowią **stanowiska płaskie**, głównie cmentarzyska płaskie, których do rejestru zabytków wpisano aż 48. Jednak zagrożone są przede wszystkim stanowiska nie wpisane do rejestru zabytków, wobec intensywnych działań inwestycyjnych i gospodarczych wiążących się z pracami ziemnymi, które powodują nieodwracalne zniszczenie nawarstwień kulturowych oraz zalegających w nich ruchomych zabytków archeologicznych. W celu ochrony przed nieodwracalną utratą dziedzictwa kulturowego, działania inwazyjne należy poprzedzić badaniami ratowniczymi, w trakcie których warstwy kulturowe podlegają zadokumentowaniu, a zabytki ruchome – zabezpieczeniu i konserwacji.

Stanowiska płaskie

L.P.	GMINA	MIEJSCOWOŚĆ	REJESTR ZABYTKÓW	AZP
1.	Szemud	Bojano	C-60	st. nr 8, 9-41/46
2.	Szemud	Bojano	C-61	st. nr 4, 9-41/116
3.	Szemud	Bojano	C-62	st. nr 3, 9-41/119
4.	Szemud	Bojano	C-63	st. nr 1, 9-41/117
5.	Luzino	Sychowo	C-64	st. nr 1, 7-39/24
6.	Luzino	Luzino	C-65	st. nr 10, 7-39

7.	Luzino	Luzino	C-68	st. nr 10, 7-39/10
8.	Luzino	Luzino	C-69	st. nr 8, 7-39/8
9.	Luzino	Luzino	C-70	st. nr 12, 7-39/12
10.	Linia	Smażyno	C-164	9-93
11.	Szemud	Łebno	C-187	9-39
12.	Wejherowo	Zbychowo	C-230	7-41
13.	Wejherowo	Sopieszyno	C-231	st. nr 1, 8-40
14.	Linia	Miloszewo	C-241	st. nr 1, 10-38
15.	Linia	Miloszewo	C-242	st. nr 2, 10-38
16.	Wejherowo	Kapino	C-243	st.nr 2, 6-40/25
17.	Szemud	Szemud	C-244	9-40
18.	Szemud	Łebno	C-267	st. nr 3, 9-39
19.	Linia	Linia-Igrzyczna	C-268	10-37
20.	Linia	Niepoczłowice	C-270	10-37
21.	Linia	Pobłocie	C-281	9-38
22.	Wejherowo	Łężyce-Regulewo	C-283	st. nr 5, 8-41/61
23.	Luzino	Milwino	C-334	8-39
24.	Linia	Strzepcz	C-335	9-38
25.	Linia	Strzepcz	C-336	9-38
26.	Rumia	Rumia	C-338	st. nr 1, 7-41
27.	Luzino	Robakowo-Sychowo	C-344	st. nr 2, 7-39/25
28.	Luzino	Robakowo	C-345	st. nr 3, 7-39/26
29.	Szemud	Bojano	C-346	st. nr 9, 9-41/44

30.	Łęczyce	Godętowo	C-351	7-37
31.	Łęczyce	Paraszyno	C-353	st. nr 1, 8-38
32.	Łęczyce	Łęczyce	C-354	7-37
33.	Łęczyce	Paraszyno	C-355	st. nr 2, 8-39
34.	Choczewo	Lublewo	C-378	3-37
35.	Gniewino	Gniewino	C-395	4-38
36.	Luzino	Wyszecino	C-397	8-39
37.	Choczewo	Lublewo	C-400	3-37
38.	Gniewino	Opalino (razem z osadą)	C-402	4-39
39.	Luzino	Tępcz	C-418	8-38
40.	Luzino	Luzino	C-419	st. nr 11, 7-39/11
41.	Linia	Osieki	C-420	9-37
42.	Szemud	Warzno	C-421	st. nr 1, 10-41/16
43.	Luzino	Wyszecino	C-422	8-39
44.	Łęczyce	Godętowo	C-435	st. nr 4, 7-36
45.	Wejherowo	Ustarbowo	C-439	7-40
46.	Wejherowo	Gościcino	C-472	st. nr 2, 6-39
47.	Wejherowo	Wejherowo	C-475	st. nr 2, 6-4/22
48.	Luzino	Luzino	C-517	st. nr 20, 7-39/20

6.3.9 Zabytki ruchome

Najcenniejsze zabytki ruchome powiatu wejherowskiego stanowią wyposażenie tutejszych świątyń. Przeważają wśród nich obiekty barokowe pochodzące z XVII i XVIII w. Na uwagę zasługuje wyposażenie kościoła w Osiekach Lęborskich, które nie zostało jeszcze wpisane do rejestru zabytków. Jest to ołtarz główny

z bardzo dobrym zespołem rzeźb oraz ambona, pochodzące z 1 połowy XVIII w. W tym samym kościele zachowała się także wczesnogotycka kropielnica, wymieniana w literaturze przedmiotu jako jeden z ciekawszych zabytków na tym terenie. W kilku kościołach zachowało się wyposażenie z wcześniejszych świątyni m.in. późnogotycka figura Matki Boskiej z Dzieciątkiem w Luzinie, manierystyczny ołtarz główny w Górze, barokowy ołtarz główny w Bolszewie, czy predella ołtarza w Salinie ze sceną przedstawiającą Ostatnią Wieczerzę, datowana na koniec XVII w. Charakterystycznym elementem kościołów obrządku ewangelickiego były figury anioła w locie, zachowane w kościołach w Salinie i w Brzeźnie Lęborskim.

Ciekawym przykładem sztuki sepulkralnej jest także płaskorzeźbiona płyta nagrobna z figurą rycerza, umieszczona obecnie na wsch. ścianie prezbiterium kościoła w Kielnie.

Na terenie Wejherowa wyróżniają się paramenty z kościoła klasztorne reformatów pw.. św. Anny w Wejherowie. Należą do nich zarówno ołtarze, w tym ołtarz boczny ze słynącym cudami obrazem Matki Boskiej Wejherowskiej, malarstwo tablicowe ze scenami z życia Chrystusa, a także ostatnio starannie odrestaurowane epitafium Jakuba Wejhera, z malowidłem ściennym przedstawiającym scenę fundacji kościoła i klasztoru. Na uwagę zasługuje także kompletnie zachowane rokokowe wyposażenie zakrystii.

Poza obiektami sakralnymi na terenie powiatu wejherowskiego znajduje się prywatna kolekcja Jakuba Smólskiego w pałacu w Gartkowicach, jednak z powodu utrudnionego kontaktu z właścicielem trudno coś obecnie powiedzieć o tych zbiorach.

6.3.10 Wartości niematerialne.

W dniu 17 października 2003 r., na 32 sesji konferencji generalnej UNESCO. przyjęto **Konwencję w sprawie ochrony niematerialnego dziedzictwa kulturowego**, którą w 2011 r. podpisała również Polska. Mianem wartości niematerialnych określono dziedzictwo kulturowe przekazywane z pokolenia na pokolenie, pielęgnowane przez wspólnoty i grupy w relacji z ich otoczeniem, oddziaływaniem przyrody i historią, co zapewnia im poczucie tożsamości i ciągłości, przyczyniając się w ten sposób do wzrostu poszanowania różnorodności kulturowej. Jednym z głównych celów Konwencji jest zapewnienie przetrwania niematerialnego dziedzictwa kulturowego. Toteż zalecane jest rozpoznanie i udokumentowanie zachowanych jego elementów, a także zabezpieczanie, a następnie promowanie, przede wszystkim poprzez odpowiednio przygotowaną edukację. Do najważniejszych elementów należą miejscowe tradycje i przekazy ustne, w tym język, jako narzędzie przekazu, zwyczaje, obyczaje i obchody świąteczne, także spektakle i widowiska, ponadto wiedza o wszechświecie i przyrodzie oraz związane z nią praktyki. Takie działania są szczególnie ważne na terenie niejednorodnym pod względem narodowym i wyznaniowym, jakim jest teren obecnego powiatu wejherowskiego. W przeszłości część zachodnia tego obszaru związana była z Pomorzem Środkowym i Ziemią Lęborską. W czasach przed II wojną granica państwowa między

Rzeczpospolitą a Rzeszą Niemiecką miała charakter południkowy, prowadząc na północy wzdłuż rzeki Piaśnicy, następnie środkiem Jeziora Żarnowieckiego, a dalej między Strzebielinem, a Bożympołem Wielkim. W czasie istnienia II Rzeczypospolitej także wypracowano swoiste zwyczaje. W trakcie obchodów upamiętniających Konstytucję 3 Maja i Odzyskania Niepodległości 11 listopada wzdłuż granicy zapalano symboliczne ogniska, symbole tradycji, kultury i oświaty. Wówczas dbały o to działające m.i. w Strzebielinie liczne organizacje społeczne: m.i.: Katolickie Koło Oświatowe, Koło Ligi Morskiej i Związek Strzelecki (1931), Ochotnicza Straż Pożarna (1932), Polski Związek Zachodni (1938) a także zespoły teatralne, chóralne i orkiestry.

Po 1945 r. scalono te tereny, na których zamieszkali nie tylko Kaszubi ale przybysze z całej Polski oraz repatrianci ze wschodu. Początkowo dominowała silna kultura kaszubska, jednak w ostatnich latach widać także starania o zachowanie wielokulturowości i łączenie odmiennych tradycji.

Nadal ważną rolę przypada **językowi kaszubskiemu**. Był on tępiący w okresie germanizacji tego regionu jak i za czasów komunistycznych, a obecnie niektóre szkoły powiatu prowadzą jego nauczanie.. Również nazwy geograficzne na tablicach informacyjnych poszczególnych miejscowości są dwujęzyczne (polski i kaszubski). Kaszubi w odróżnieniu od mieszkańców innych regionów, mogą pochwalić się **literaturą** we własnym języku. Pierwszym Kaszubem piszącym w rodzimym języku był Florian Ceynowa (1817-1881). Jeszcze, za jego życia narodził się inny znany autor dzieł kaszubskich Hieronim Derdowski. Najbardziej ceniony był Aleksander Majkowski, a do grona tzw młodokaszubów należeli Jan Karnowski, czy Leon Heyke. W czasach PRL debiutowali nowi pisarze kaszubskojęzyczni, jak Jan Piepka, Alojzy Nagel i Jan Drzeżdżon, a w późniejszym okresie także Stanisław Pestka, Stefan Fikus, Marian Majkowski, Eugeniusz Pryczkowski i Stanisław Janke.

Z kulturą językową związane są **sztuki widowiskowe czy teatralne oraz tradycje muzyczne**: śpiewacze, instrumentalne. Te ostatnie często łączy się z tradycyjnymi obrzędami związanymi ze obchodami świąt religijnych np. procesja w święto Bożego Ciała, czy święcenie ziół w święto Matki Boskiej Zielnej, a szczególnie w znacznie rozwiniętym ruchu pątniczym związanym z Kalwarią Wejherowską.

Wejherowskie Centrum Kultury w 2020 r. rozpoczęło projekt „Larwy, maskary, gwizdże”, finansowany przez Narodowe Centrum Kultury, skierowany do wszystkich pokoleń. Pod okiem twórców ludowych, muzyków, gawędziarzy i mistrzów budowy instrumentów ludowych odbywają się cztery cykle spotkań: "Kaszubski Janko Muzykant", "Muzycznie z rokiem obrzędowym", "Kolęda - kaszubszy przebierańcy" oraz "Zakręć się słomą". Celem projektu jest ocalenie od zapomnienia i popularyzacja dawnych zwyczajów i obrzędów związanych z tradycją Kaszub.

Dotyczy to również nadal żywej tradycji ognisk w noc świętojańską czy uroczystych dożynek traktowanych jako święto wsi. Popularne są cykliczne imprezy masowe, przy udziale miejscowych zespołów

folklorystycznych, takich jak spotkania „Biesiada Kaszubska – spotkanie kultur” w gminie Łęczyce, czy spotkania śpiewacze w Kielnie, gmina Szemud .

Gromadzenie i udostępnianie księgozbioru realizuje Gminna Biblioteka Publiczna w Choczewie oraz gminne szkoły. Promują nie tylko czytelnictwo ale także udział w kulturze amatorskiej poprzez organizację konkursów plastycznych i małych form teatralnych. Propagowanie kultury muzycznej incydentalnie realizują szkoły i parafia w Choczewie. Reliktem obrzędowości są tematyczne widowiska szkolne (np. wieczory kolędowe).

Ważne są również **tradycje i przekazy ustne**: bajki, przysłowia, pieśni, oracje, opowieści wspomnieniowe i wierzeniowe, historie, przemowy, lamenty pogrzebowe, zawołania pasterskie i handlowe,

Istotne jest także kultywowanie plastycznych tradycji artystycznych, wśród których wyróżnia się **haft kaszubski** o charakterystycznej kolorystyce, z użyciem motywów roślinnych. Stosowany w także w strojach ludowych, których było kilka rodzajów, w zależności od wykonywanej pracy. Od XIX w. nie są one używane powszechnie, lecz prezentowane podczas uroczystości i świąt.

Charakterystyczna dla tego regionu jest także **kuchnia kaszubska** stosowana nie tylko w prywatnych domach, ale także w licznych restauracjach, przyciągająca turystów i mieszkańców pobliskiego Trójmiasta.

Wszystkie te wspólne działania doskonale budują integrację mieszkańców, wzmacniając tożsamość i ciągłość tradycji, co jest szczególnie ważne na terenach dawnego pogranicza, obecnie wymieszanego kulturowo.

6.3.11 Zasoby muzealne (muzea, regionalne izby pamięci, skanseny)

Najbardziej znane to Muzeum Piśmiennictwa i Muzyki Kaszubsko-Pomorskiej działające w Wejherowie od 1968 r., a od 1995 r. w obecnej siedzibie czyli w pałacu Przebendowskich-Keyserlingków. Obecnie materiały zgromadzone w działach placówki są udostępniane na stronie Pomorskiej Biblioteki Cyfrowej.

Od 2015 r. działa w Wejherowie Muzeum Piaśnickie ulokowane w zabytkowej Villa Musica z 1926 r., której właścicielem był pierwotnie znany lekarz i działacz społeczny dr Franciszek Panek, a następnie jego córki Stanisława i Kazimiera, rozstrzelane w Piaśnicy.

W dniu 1 października 2019 r. otwarto w Wejherowie **Książnicę prof. Gerarda Labudy**. Nowa placówka ma na celu upamiętnienie patrona, znanego historyka, profesora Uniwersytetu Adama Mickiewicza w Poznaniu. Służy także promocji nauki, zwłaszcza historii i kultury oraz współpracy międzynarodowej w tym zakresie. Pełni również funkcję kulturotwórczą i jest miejscem organizacji wystaw, wykładów, konkursów, warsztatów, szkoleń, spotkań.

Ponadto na terenie powiatu wejherowskiego działa kilka mniejszych placówek promujących lokalne działania kulturalno-artystyczne i aktywizujące środowisko. **Skansen w Nadolu** stanowiący oddział Muzeum Ziemi Puckiej to typowa zagroda gberska, charakterystyczna dla terenów leżących wokół Jeziora

Żarnowieckiego, z zachowanym wyposażeniem, a także ze sprzętami związanymi z pszczelarstwem. tała wystawa historyczna w budynku **szkoły Ośrodka Edukacji Kaszubskiej w Strzepczu-Głodnicy, gmina Linia**, łączy funkcję regionalnej szkoły kaszubskiej i minimum. **Izba Regionalna im. Remusa w Łebnie** powstała prawie 20 lat temu, z inicjatywy ówczesnego dyrektora szkoły, prezentuje eksponaty związane z codziennym życiem na Kaszubach. **Miejski Dom Kultury w Rumi**, mieszczący się w zabytkowym dworze, jako stałą wystawę prezentuje dzieje miasta. **Izba regionalna im. Pawła Szefki** w Strzebielinie została założona przez patrona, kaszubskiego kompozytora, dramaturga i folklorystę.

6.3.12 Prawna ochrona zabytków

Formami prawnej ochrony zabytków jakie przewiduje ustawa jest wpis do rejestru zabytków, wpis na listę Skarbów Dziedzictwa, uznanie za pomnik historii, utworzenie parku kulturowego i ustalenie ochrony w miejscowym planie zagospodarowania przestrzennego. Na terenie powiatu wejherowskiego nie funkcjonuje jak dotąd żaden park kulturowy, nie ma również pomnika historii. Natomiast w studium uwarunkowań i kierunków zagospodarowania z 2020 r. dla miasta Wejherowa znalazły się rekomendacje dla utworzenia parków kulturowych i pomników historii obejmujących tereny: układu urbanistyczno-krajobrazowego miasta Wejherowa, zespołu pałacowo-ogrodowo-parkowego Przebendowskich-Keyserlingków i założenia Kalwarii Wejherowskiej.

a. rejestr zabytków

Rejestr zabytków obejmuje zabytki nieruchome architektury i budownictwa, zabytki nieruchome archeologiczne oraz zabytki ruchome.

Rejestr zabytków nieruchomych - A .Liczy obecnie 58 pozycji, w tym 7 pozycji to wpisy złożone z kilku decyzji administracyjnych, scalonych w ramach porządkowania rejestru zabytków (np. Godętowo nr 267, Witków nr 270I, łączące osobno wpisane dwór i park) lub uzupełnione o zrianię decyzji w związku z rowyrmii ustaleniami naukowymi (n.p. Wejherowo, zespół pałacowo-parkowy Przebendowskich, następnie Keyserlingków) lub rozszerzeniem ochrony konserwatorskiej (n.p. Ciekocinko, do zespołu pałacowo-parkowego dodano teren parku krajobrazowego i cmentarza rodowego). Rejestr zabytków nieruchomych obejmuje głównie zabytki sakralne (15 pozycji) oraz zespoły dworsko-parkowe z folwarkami (23 pozycje). Wśród chronionych obiektów najbardziej cennym dla tego rejonu jest Zespół Kalwarii Wejherowskiej, a zabytkiem charakterystycznym zespół latarni morskiej Stilo w Sasinie-Osetniku.

Rejestr zabytków ruchomych - B. Obejmuje wyposażenie 8 kościołów, a wśród paramentów kościelnych najwięcej zachowało się obiektów barokowych. Wyjątek stanowi późnogotycka rzeźba Matki Boskiej z Dzieciątkiem w Luzinie, pochodząca z końca XV w., ze srebrnymi sukienkami datowanymi na XVII w. Na uwagę zasługuje także złotnictwo z XVII-XVIII w. w kościołach w Górze, Luzinie, Linii czy Strzepczu. Ponadto

dzwony, w tym gotycki dzwon z 1571 r. w Górze, dzwon z 1606 r. w Gniewinie oraz trzy dzwony w Bolszewie. Wyjątkowa jest płyta nagrobna z przedstawieniem rycerza w Kielnie. Natomiast dosyć licznie reprezentowane jest barokowe malarstwo m.in. w kościele pw. św. Anny w Wejherowie oraz w kościele w Szemudzie czy Salinie. Manierystyczny ołtarz zachował się w kościele w Górze, a barokowe ołtarze w kościele klasztorным reformatów pw. św. Anny w Wejherowie i w Bolszewie.

Rejestr zabytków nieruchomych archeologicznych - C. Obecnie liczy 84 aktualne decyzje o wpisie do rejestru zabytków województwa pomorskiego, gdyż jedno ze stanowisk (cmentarzysko płaskie w Warznie, gmina Szemud) zostało skreślone z rejestru na podstawie decyzji MKiDN nr DOZ.OAiK.6700/983/14[ML/102/14] z dnia 09.10.2014 r.

Najcenniejsze to stanowiska archeologiczne o własnej formie krajobrazowej, do których zaliczamy grodziska i cmentarzyska kurhanowe.

Na terenie powiatu wejherowskiego znajduje się 6 grodzisk. Są to: grodziska wczesnośredniowieczne, wyżynne w Będargowie, nizinne w Gniewowie, Gowinie i Redzie, w zakolu rzeki Bolszewki w Luzinie, grodzisko nizinne wczesno- i późnośredniowieczne w Orlu oraz grodzisko na wyspie Jeziora Salińskiego. Ponadto 9 decyzji ujmuje cmentarzyska kurhanowe. Jednak większość decyzji dotyczy cmentarzysk płaskich, w tym 5 decyzji obejmuje cmentarzyska grobów skrzynkowych.

Licznie są także zachowane osady, wśród których najstarsze to trzy osady z okresu epoki kamienia w Redzie, osady z wczesnej epoki żelaza w Luzinie, Smażynie i Godętowie. Osady z okresu wpływów rzymskich w Wejherowie-Śmiechowcie i Nanicach, a także osady wczesnośredniowieczne w Pobłociu, Redzie i Strzeczcu.

Z innych stanowisk archeologicznych należy wymienić 3 huty szkła w Głazicy, Jeleńskiej Hucie i Kieleńskiej Hucie, gmina Szemud oraz relikty urządzeń przemysłowych, czyli pieców w Lewinie, gmina Linia.

b. ewidencja zabytków.

Artykuł.81 ustawy o ochronie zabytków i opiece nad zabytkami przewiduje możliwość dotowania prac konserwatorskich, prac restauratorskich i robót budowlanych na mocy odpowiedniej uchwały podjętej przez organ gminy, powiatu i województwa, obiektów zabytkowych **zarówno wpisanych do rejestru zabytków, jak i ujętych w gminnej ewidencji zabytków.**

Dlatego zarówno opracowanie, jak i bieżące aktualizowanie Gminnych Ewidencji Zabytków jest ważne zarówno dla polityki planistycznej i finansowej gmin, jak i dla koordynacji tych działań na poziomie powiatu i województwa

Na terenie powiatu wejherowskiego dwie gminy Linia i Łęczyce przygotowują obecnie opracowywania Gminnej Ewidencji Zabytków i Programu Opieki nad Zabytkami. Natomiast gmina Miasta Wejherowa prowadząc prace nad Programem Opieki dokonała w 2021 r. bieżącej aktualizacji Gminnej Ewidencji Zabytków.

Pozostałe gminy posiadają Gminne Ewidencje Zabytków, jednak większość tych opracowań straciła lub niedługo straci aktualność i będzie wymagała przygotowania kolejnych edycji.

Obecnie obowiązuje nowa, znacznie rozbudowana forma karty adresowej, na podstawie Rozporządzenia Ministra Kultury i Dziedzictwa Narodowego z dnia 10 września 2019 r. zmieniającego rozporządzenie w sprawie prowadzenia rejestru zabytków, krajowej, wojewódzkiej i gminnej ewidencji zabytków oraz krajowego wykazu zabytków skradzionych lub wywiezionych za granicę niezgodnie z prawem, (Dz. U. z 2019 r., poz. 1886). Ponadto konieczna jest bieżąca aktualizacja Gminnych Ewidencji Zabytków, ze względu na monitorowanie stanu zachowania obiektów i jego danych adresowych.

Gmina Choczewo. Gminna ewidencja zabytków nieruchomości powstała w 2016 r. i składa się ze 158 kart adresowych. Wśród obiektów zabytkowych przeważają zespoły dworsko-parkowe z folwarkami.

Gmina Gniewino. Gminna ewidencja zabytków wykonana w 2016 r., liczy 164 karty adresowe. Na uwagę zasługuje duża ilość cmentarzy ewangelickich

Gmina Luzino. Gminna ewidencja zabytków pochodzi z 2018 r., zawiera 57 kart adresowych.

Gmina Szemud. Gminna ewidencja zabytków wykonana w 2014 r. składa się ze 110 kart adresowych. W tej gminie zachowało się szereg przykładów najstarszego, wiejskiego budownictwa mieszkalnego.

Gmina Reda. Gminna ewidencja zabytków z 2016 r. liczy 69 kart adresowych.

Gmina Rumia. Gminna ewidencja zabytków z 2016 r. zawiera 40 kart adresowych architektury i budownictwa oraz 20 kart zabytków archeologicznych.

Gmina Wejherowo. Gminna ewidencja zabytków z 2018 r. złożona jest z 153 kart adresowych.

Gmina Miasta Wejherowa. Gminna ewidencja zabytków po weryfikacji w 2021 r. składa się z 564 kart adresowych.

6.5. Zabytki o najważniejszym znaczeniu dla powiatu wejherowskiego.

Na terenie powiatu wejherowskiego zachowały się obiekty zabytkowe wyróżniające się nie tylko w skali regionu ale także kraju. Należy do nich przede wszystkim barokowy zespół architektoniczno-krajobrazowy Kalwarii Wejherowskiej. Kalwaria składająca się z 26 kaplic zlokalizowanych w dwóch zespołach, wzorowana na Jerozolimskiej drodze Chrystusa, została powiązana kompozycyjnie z układem urbanistycznym miasta.

Na uwagę zasługuje także zespół pałacowo-parkowy Przebendowskich-Keyserlingków w Wejherowie, stanowiący przykład okazałej rezydencji, urządzonej i rozbudowywanej w XVIII i XIX w. przez kolejnych właścicieli miasta.

Północna część powiatu wejherowskiego, a zwłaszcza tereny gmin Choczewo i Gniewino wyróżniają się znaczną ilością zespołów dworsko i pałacowo-parkowych z okazałymi zabudowaniami folwarcznymi. Także w tych gminach, jak również w gminie Łęczyce zwracają uwagę liczne cmentarze ewangelickie, zlokalizowane zazwyczaj w pobliżu wsi. Ponadto zachowały się cmentarze rodowe (Kochanowo, Kębłowo, Ciekocinko) oraz kaplice rodowe (Borkowo, Przebendowo, Salino, Żelazno).

Z obiektów charakterystycznych dla powiatu trzeba wskazać zespół latarni morskiej Stilo w Sasinie-Osetniku, z zapleczem budynków technicznych oraz osiedlem mieszkaniowym dla latarników. Ciekawym założeniem jest także osiedle 11 domów robotniczych przy fabryce krzesel w Gościcinie, zlokalizowane przy ul. Drzewiarza, a także liczne domy służby celnej położone w przygranicznych miejscowościach (m.in. Bożepole Wielkie, Gniewino, Rozlazino).

Z zabytków archeologicznych należy wymienić wczesnośredniowieczny zespół osadniczy w Gowinie, gmina Wejherowo, złożony z grodziska wyżynnego na wzgórzu Zamkowa Góra, nad rzeczką Białą (nr rejestru C-52) oraz cmentarzyska z czterema kurhanami (nr rejestru C—72), położonych w lesie, około 2,5 km na południe od centrum Wejherowa, datowane na XI-XII w.

6.6. Obiekty postulowane do wpisu do rejestru zabytków.

Wśród obiektów które powinny znaleźć się w rejestrze zabytków województwa pomorskiego jest spora grupa kościołów. Są to głównie niewielkie kościoły wiejskie, wzniesione na miejscu starszych, niezachowanych już budowli. Dlatego argumentem za objęciem tych obiektów ochroną prawną jest przede wszystkim tradycja miejsca i zachowanie ciągłości historycznej tak ważnej w dziejach każdej miejscowości. Kolejnym argumentem za ochroną tych budowli jest zachowane zazwyczaj starsze wyposażenie, pochodzące z wcześniejszych świątyń. Znajdziemy je w Gniewinie (dzwon z warsztatu Gerta Beningka, 1606 r.), w Dzieńcielcu (dzwon Wittwerka z 1722 r.) oraz w Szemudzie (barokowe malarstwo tablicowe i rokokowe złotnictwo). Ponadto kościoły w Szemudzie i Kostkowie prezentują ciekawe kompozycje architektoniczne lat trzydziestych XX w., w których tradycyjne formy połączono z elementami modernistycznymi.

Poza obiektami sakralnymi w rejestrze zabytków powinny się znaleźć tak już nieliczne przykłady budownictwa wiejskiego, którego najlepszym przykładem jest zachowane siedlisko z domem w konstrukcji szkieletowej położonym w Łebnie przy ul. Wejherowskiej 29.

Ciekawym zjawiskiem na terenie powiatu wejherowskiego są zachowane tzw. domy celne, w miejscowościach zlokalizowanych wzdłuż dawnej granicy polsko niemieckiej. Obecnie to głównie budynki mieszkalne, stanowiące własność prywatną, podlegające znacznym przekształceniom. Najliczniej zachował się zespół w Bożympolu Wielkim, przy ul. Osiedlowej 5-11.

L.P.	GMINA	ADRES	OBIEKT	DATOWANIE
1.	Choczewo	Osieki Lęborskie	Kościół fil. pw. Gwiazdy Morza, wyposażenie kościoła, gotycka chrzcielnica, barokowy ołtarz główny, ambona	1 połowa XVIII w.
2.	Gniewino	Gniewino, ul. Pomorska 10	Kościół parafialny pw. św. Józefa Rzemieślnika	1870-1872
3.	Linia	Smażyno	Kościół par. pw. św. Antoniego	1862-1865
4.	Łęczycy	Rozłazino	Kościół par. pw. św. Wojciecha w Rozłazinie z wyposażeniem	1840-1841
5.	Łęczycy	Dzięcielec	Kościół fil. pw. św. Stanisława	1842-1845
6.	Łęczycy	Bożepole Wielkie, ul. Osiedlowa 5,7,9,11	Zespół domów celników	Lata 20 XX w.
7.	Szemud	Szemud	Kościół par. pw. św. Mikołaja z wyposażeniem	1833 r.
8.	Szemud	Kowalewo, ul. Szemudzka 10	Kapliczka neogotycka	1905
9.	Szemud	Łebno, ul. Wejherowska 29	Dom w konstrukcji szkieletowej	1 poł. XIX w.

7. OCENA STANU ZACHOWANIA DZIEDZICTWA KULTUROWEGO Z ANALIZĄ SZANS I ZAGROZEŃ SWOT (WSKAZANIE REGIONALNYCH I PONADREGIONALNYCH ZASOBÓW DZIEDZICTWA POWIATU I WYRÓŻNIAJĄCYCH SIĘ WALORÓW KRAJOBRAZU KULTUROWEGO).

MOCNE STRONY	SŁABE STRONY
<p>1. Występowanie na terenie powiatu wejherowskiego zabytków o znaczeniu zarówno regionalnym (historyczne układy ruralistyczne, bardzo liczne zespoły dworsko-parkowe z folwarkami, cmentarze ewangelickie) i ponadregionalnym (zespół Kalwarii Wejherowskiej, układ urbanistyczno-krajobrazowy nowożytnego miasta Wejherowa, zespół Latarni Stilo), także</p>	<p>:</p> <p>1. Zły stan zachowania dużej ilości obiektów zabytkowych (zwłaszcza dworów – Strzebielinko, Choczewko, Mierzynko)</p> <p>2. Zbyt słaby stan ochrony zabytków zwłaszcza budynków przemysłowych i technicznych (rozebrane budynki gospodarcze w Mierzyńku, gorzelnia w Gniewinie, katastrofalny stan spichlerza w Choczewku)</p>

<p>archeologiczne, jak sześć grodzisk wczesnośredniowiecznych.</p> <ol style="list-style-type: none"> 2. Licznie reprezentowana architektura rezydencjonalna – pałac i park w Wejherowie oraz duża ilość zespołów dworsko-parkowych z folwarkami (w gminie Choczewo 21 obiektów). 3. Zachowana różnorodna architektura kościołów: barokowa (Wejherowo, Kielno, Luzino, Osieki Lęborskie); neogotycka: (Bolszewo, Brzeźno Lęborskie, Gniewino); także charakterystyczne kościoły kamiennie-ceglane Dzieścielec, Rozłazino, Salino). Kościoły bardzo często, z bogatym wyposażeniem pochodzącym ze starszych świątyń (kościół w Bolszewie, Gniewinie i Szemudzie). 4. Liczne przykłady małej architektury sakralnej o tradycyjnej formie kapliczek rozmieszczonych przy traktach komunikacyjnych i wśród pól zwłaszcza gminy Szemud i Wejherowo. 5. Duża ilość cmentarzy ewangelickich, skupionych szczególnie na terenie gmin Choczewo, Gniewino i Łęczyce. 6. Tradycyjne budownictwo wiejskie obrazujące fazy rozwoju domu mieszkalnego od chaty w konstrukcji szachulcowej po murowaną wersję domu z erklem. 7. Charakterystyczne formy obiektów użyteczności publicznej typu szkoły, dworce kolejowe, domy celników, leśniczówki 8. Miejska architektura budynków użyteczności publicznej, głównie na terenie miasta Wejherowa 9. Bogactwo i wielotematyczność szlaków kulturowych utworzonych na terenie powiatu (Pomorska Pętla Szlaku, Cysterskiego, Szlak Latarni Morskich, Szlak Dworów i Pałaców pn. Kaszub) 10. Działalność instytucji kultury sprawujących opiekę nad zachowaniem miejscowych tradycji, wspierających wydarzenia i rekonstrukcje historyczne 	<ol style="list-style-type: none"> 3. Niewystarczająca promocja na forum ogólnopolskim wyjątkowych w skali kraju zabytków (Kalwaria Wejherowska). 4. Duże koszty bieżących remontów architektury oraz utrzymania w dobrym stanie zabytków ruchomych wymagających ciągłych prac konserwatorskich. 5. Remonty wykonywane sposobem gospodarczym bez odpowiednich materiałów i nadzoru konserwatorskiego. 6. Przebudowy i remonty bez nadzoru konserwatorskiego, nie uwzględniające historycznej formy i detalu obiektu. 7. Nieodpowiednia zmiana struktury zabytkowej obiektów czyli wprowadzanie ociepleń elewacji, stosowanie materiałów nie dostosowanych do charakteru obiektów, a także wymiana stolarki okiennej i drzwiowej nie uwzględniającej pierwotnego podziału, wykonanej z PCV. 8. Niewystarczająca jakość i ilość systemów zabezpieczeń obiektów zabytkowych, zwłaszcza ochrony przeciwpożarowej i antywłamaniowej. 9. Nieprawidłowo sformułowane umowy sprzedaży lub dzierżawy zabytków nie uwzględniające obowiązków i terminów prac remontowych. 10. Zbyt pochopne rozbiórki wymagających remontu obiektów zabytkowych: przemysłowych, gospodarczych w dużych zespołach. 11. Wycinanie starych alei przydrożnych w związku z nasileniem ruchu samochodowego na wąskich historycznych drogach. 12. Chaos informacyjny zakłócający odbiór obrazu kulturowego (reklamy, tandeta pamiątek).
---	--

<p>(Muzeum Piśmiennictwa i Muzyki Kaszubsko-Pomorskiej, Muzeum Piaśnickie, Książnica prof. Gerarda Labudy)</p> <p>11. Działalność stowarzyszeń i organizacji społecznych podejmujących rozpoznanie i popularyzację zasobów kulturowych (</p> <p>12. Uchwała Rady Powiatu Wejherowskiego z dnia 28 grudnia 2010 r. Nr IV/III/35/10 w sprawie zasad udzielania dotacji na prace konserwatorskie, restauratorskie lub roboty budowlane przy zabytku wpisanym do rejestru zabytków lub ujętym w Gminnej Ewidencji Zabytków na obszarze powiatu wejherowskiego.</p> <p>13. Dziedzictwo niematerialne (nazwy geograficzne, język kaszubski, tradycje świąteczne, kuchnia regionalna).</p>	
SZANSE	ZAGROŻENIA
<ol style="list-style-type: none"> 1. Rosnące społeczne zainteresowanie opieką nad zabytkami dzięki stałemu budowaniu poczucia tożsamości lokalnej. 2. Funkcjonowanie w świadomości społecznej prawidłowo odnowionych zabytków jako wzorców oraz elementów zwiększających atrakcyjność miast i wsi (Kalwaria Wejherowska, pałac i park Przebendowskich-Keyserlingków, dwory i parki w Ciekocinku, Kurowie, Witkowie). 3. Organizowanie poradnictwa w zakresie prawidłowego prowadzenia remontów dla właścicieli obiektów zabytkowych. 4. Nadanie zabytkom statusu oferty turystycznej, głównie w turystyce tematycznej (szlaki historyczne: cysterski, latarni morskich, dworów i pałaców). 	<ol style="list-style-type: none"> 1. Duża ilość obiektów zabytkowych wymagających kosztownych prac konserwatorskich. 2. Presja inwestorów na przebudowę (często niewłaściwą ze stanowiska konserwatorskiego) i zmianę funkcji zespołów i obiektów zabytkowych. 3. Presja inwestycyjna w zakresie zajmowania nowych obszarów na potrzeby nowej zabudowy zagrożająca stanowiskom archeologicznym. 4. Zagrożenia stanowisk archeologicznych położonych na terenach rolniczych oraz przemysłowych. 5. Brak fachowego poradnictwa przy przygotowaniu prac remontowych obiektów zabytkowych (termoizolacje, pokrycia dachu, kolorystyka). 6. Niedostateczne zabezpieczenia obiektów zabytkowych (systemy ochrony przeciwpożarowej, przeciwwłamaniowej i stałego monitoringu).

<p>5. Popularna i chętnie wykorzystywana tradycja Północnych Kaszub (Norda) w jej wielowątkowym wydaniu (np. lansowanie kaszubskiego wzornictwa i tradycyjnej kuchni).</p> <p>6. Rozwój amatorskich badaczy przeszłości publikujących w sieci internetowej historii obiektów zabytkowych, prezentujących wydarzenia historyczne regionu, stare fotografie, archiwalia i stan wiedzy (np. strony internetowe prezentujące cmentarze ewangeliczne czy zespoły dworsko-parkowe gmin Choczewo, Gniewino, Łęczycze, Pomorskie Forum Eksploracji).</p> <p>7. Znaczna ilość miejscowych wydawnictw związanych z historią regionu i ochroną zabytków (przewodniki, mapy tematyczne).</p> <p>8. Wykorzystywanie mediów i systemów informatycznych w popularyzacji miejscowej historii i tradycji.</p>	<p>7. Niewłaściwe regulacje prawne umożliwiające niekontrolowaną zabudowę obszarów cennych krajobrazowo i kulturowo.</p> <p>8. Kadra rzemieślnicza nie obeznana z tradycyjnymi technikami budowlanymi (stosowanie technik współczesnych niszczących charakter obiektów).</p> <p>9. Brak poszanowania dla wartości autentyzmu zabytków (oryginalnej struktury budowlanej, układu przestrzennego, kolorystyki, czy materiałów budowlanych.)</p> <p>10. Brak koniecznych uzgodnień co do obiektów podlegających ochronie (ujętych także w gminnej ewidencji zabytków).</p> <p>11. Problemy organizacyjno-kadrowe służb konserwatorskich.</p> <p>12. Skomplikowane procedury w ubieganiu się o środki zewnętrzne skutkujące stosunkowo niewielkim wykorzystaniem środków z Unii Europejskiej, zwłaszcza przez osoby prywatne.</p>
--	---

8. ZAŁOŻENIA PROGRAMU OPIEKI NAD ZABYTKAMI.

Ustawa o ochronie zabytków i opiece nad zabytkami zakłada, że Program Opieki nad Zabytkami Powiatu Wejherowskiego będzie stałym elementem składowym polityki starostwa powiatowego, przy czym władze powiatu staną się koordynatorem działań państwowych oraz samorządowych, angażując także inne podmioty, w tym czynniki społeczne. Wdrożenie Programu poprzez wykonanie wskazanych zadań, pomoże w realizacji celów określonych przez ustawodawcę.

8.1 Cel programu.

Zgodnie z zapisami Programu Opieki nad Zabytkami Województwa Pomorskiego celem niniejszego programu dla powiatu wejherowskiego, jako części składowej tego projektu, będzie kontynuacja poprzednio ustalonego celu czyli **wzmocnienie poziomu ochrony i opieki nad dziedzictwem kulturowym powiatu wejherowskiego**, służące zachowaniu zabytków, budowaniu tożsamości regionalnej oraz promocji turystycznej regionu.

8.2. Priorytety

Cel ten będzie realizowany w ramach 3 priorytetów:

Priorytet 1: **zachowanie dziedzictwa kulturowego powiatu wejherowskiego**

Priorytet 2: **ochrona i świadome kształtowanie krajobrazu kulturowego powiatu wejherowskiego**

Priorytet 3: **badanie, dokumentacja, promocja i edukacja dziedzictwa kulturowego powiatu wejherowskiego.**

Priorytet I Zachowanie dziedzictwa kulturowego powiatu wejherowskiego	
Kierunki działań	Zadania
Zahamowanie procesu degradacji zabytków i doprowadzenie do poprawy ich stanu zachowania.	<ul style="list-style-type: none"> • Opracowanie długofalowego, etapowego programu prowadzenia prac remontowo-konserwatorskich przy obiektach stanowiących własność powiatu wejherowskiego wpisanych do rejestru zabytków lub gminnej ewidencji zabytków • Dofinansowanie prac remontowo- konserwatorskich przy obiektach nie stanowiących własności powiatu wejherowskiego, na mocy odpowiedniej uchwały Rady Powiatu obejmującej zabytki nieruchome i ruchome oraz archeologiczne zarówno wpisane do rejestru zabytków, jak i ujęte w gminnej ewidencji zabytków • Zabezpieczanie obiektów zabytkowych przed działaniem niepożądanym (montaż instalacji alarmowych przeciwpożarowych, antywłamaniowych) • Zabezpieczenie obszarów stanowisk archeologicznych przed zagrożeniami naturalnymi m.i. usuwanie samosiewów, drzew groźących zawaleniem i powstawaniem wykrotów, usuwanie wyłomów, zabezpieczanie osuwisk oraz kontrolowanie ich stanu • Współpraca organizacyjna z oddziałami Lasów Państwowych przy w/w pracach przy obiektach znajdujących się na terenach leśnych. • Przeciwdziałanie rozbiórkom obiektów poprzemysłowych i zabytków techniki oraz ich rewaloryzacja poprzez wyszukiwanie dla nich nowych funkcji • Rewaloryzacja zespołów zabytkowej zieleni komponowanej: obsadzeń ulic i dróg historycznych, wysokiej zieleni terenów dawnych cmentarzy, alei dojazdowych, podjazdów i parków dworskich oraz pałacowych, zieleni przy kapliczkach i krzyżach przydrożnych. • Monitoring obszarów stanowisk archeologicznych, w tym kontrola zmian środowiskowych, a w razie potrzeby podejmowanie działań nastawionych na podtrzymanie lub przywrócenie warunków środowiskowych. • Przygotowanie planu systematycznych kontroli stanu zachowania i sposobu użytkowania obiektów zabytkowych w systemie rocznym.
Podejmowanie działań zwiększających atrakcyjność zabytków na	<ul style="list-style-type: none"> • Bieżące prace porządkowe przy zabytkach i ich otoczeniu. Poszukiwanie nowej funkcji dla zaniedbanych i opuszczonych zabytków. • Określenie zasad i monitorowanie w zakresie umieszczania szyldów,

<p>potrzeby turystyczne i edukacyjne</p>	<p>reklam i znaków informacyjnych, zwłaszcza w sąsiedztwie obiektów sakralnych i gmachów użyteczności publicznej.</p> <ul style="list-style-type: none"> • Prace porządkowe na stanowiskach archeologicznych, tworzenie i utrzymanie niskiej zieleni urządzonej. • Iluminacja najcenniejszych zabytków powiatu – nie tylko obiektów miejskich takich jak kamienice lecz również wiejskich, szczególnie sakralnych oraz zespołów rezydencjonalnych. • Opracowanie planu wprowadzania małej architektury i zieleni, a także elementów rekreacyjnych (ławki, siedziska) w sąsiedztwie obiektów zabytkowych.
<p>Podjęmowanie działań związanych z tworzeniem nowych miejsc pracy i wolontariatu związanych z opieką nad zabytkami</p>	<ul style="list-style-type: none"> • Szkolenie osób bezrobotnych w zakresie budownictwa i rzemiosła tradycyjnego (zanikające zawody). • Współpraca z urzędami pracy w zakresie prowadzenia bieżących prac pielęgnacyjnych i porządkowych przy zabytkach i na terenach objętych ochroną. • Wspieranie rozwoju małych firm oferujących tradycyjne produkty regionalne. • Przeszkolenie wolontariuszy-przewodników z kręgu zainteresowanej młodzieży i seniorów.

Priorytet II	
Ochrona i świadome kształtowanie krajobrazu kulturowego powiatu wejherowskiego	
Kierunki działań	Zadania
Współpraca wszystkich wydziałów starostwa powiatowego w Wejherowie z samorządami gmin w zakresie prac nad miejscowymi planami zagospodarowania przestrzennego oraz nad projektami rewaloryzacji przestrzeni publicznej	<ul style="list-style-type: none"> • Egzekwowanie zapisów dotyczących działalności inwestycyjnej na obszarach objętych ochroną w miejscowych planach zagospodarowania przestrzennego. • Koordynacja współpracy gmin w określaniu kierunków rozwoju terenów cennych historycznie przez wskazanie obszarów pod planowane inwestycje nie zagrażające zabytkowej strukturze krajobrazu kulturowego. • Opracowanie zasad wprowadzenia nowej zabudowy w sąsiedztwie obiektów zabytkowych, operującej nowoczesną formą i tradycyjnymi materiałami. • Współpraca w opracowaniu miejscowych planów zagospodarowania przestrzennego dla obszarów najcenniejszych zabytków archeologicznych, w celu objęcia ich ochroną in situ; uwzględnianie w projektach uchwał zapisów powstrzymujących ingerencję w krajobraz oraz w substancję podziemnych nawarstwień kulturowych przy jednoczesnym dopuszczeniu funkcji nieinwazyjnych (np. parki z elementami małej architektury nie związanej trwale z gruntem, otwarte tereny rekreacji, łąki, pastwiska) • Współpraca w przygotowaniu miejscowych planów zagospodarowania przestrzennego terenów inwestycyjnych z analizą możliwych kierunków ochrony stanowisk archeologicznych (np. przesuwanie linii zabudowy lub lokalizacja najmniej inwazyjnych funkcji: parków, parkingów). • Doradztwo przy pracach nad studium uwarunkowań i kierunków zagospodarowania przestrzennego oraz miejscowych planów zagospodarowania przestrzennego w zakresie zapisów informujących o konieczności prowadzenia niezbędnych badań ratowniczych na terenach stanowisk archeologicznych zagrożonych zniszczeniem wskutek dopuszczonej działalności inwestycyjnej i gospodarczej. • Wnioskowanie o zmianę miejscowych planów zagospodarowania przestrzennego ustalających niekorzystne dla zabytków zasady zagospodarowania.
Zachowanie autentyczności jako największej wartości dziedzictwa kulturowego.	<ul style="list-style-type: none"> • Ochrona sylwet historycznych ośrodków miejskich (Wejherowo, Reda, Rumia) oraz historycznych wsi (Góra, Choczewo, Gniewino, Kielno, Osieki Lęborskie, Szemud itp.) przed konkurencyjnymi elementami wysokościowymi (masztami telefonii cyfrowej, farmami wiatraków). • Ochrona zieleni komponowanej, zwłaszcza alei przydrożnych, zieleni wysokiej dawnych cmentarzy, zespołów rezydencjonalnych z folwarkami, zespołów technicznych (latarnie morskie) i przemysłowych (młyny).
Rozszerzenie zasobu i ochrony dziedzictwa kulturowego powiatu.	<ul style="list-style-type: none"> • Uwzględnianie stanowisk archeologicznych o wyróżniających się formach terenowych przy powoływaniu parków kulturowych. • Tworzenie dedykowanych parków kulturowych na obszarach nasyconych stanowiskami archeologicznymi bądź pojedynczych

	<ul style="list-style-type: none"> • stanowisk archeologicznych o wybitnych walorach krajobrazowych w skali regionu.
Priorytet III. Badanie, dokumentacja, promocja i edukacja dziedzictwa kulturowego	
Kierunki działań	Zadania
Szeroki system informacji o zabytkach powiatu wejherowskiego	<ul style="list-style-type: none"> • Utworzenie zakładki poświęconej ochronie zabytków na stronie internetowej starostwa powiatowego w Wejherowie (poradnik dla właścicieli i użytkowników zabytków) • Powołanie powiatowego systemu informacji i promocji zasobu dziedzictwa kulturowego • Opracowanie internetowej mapy zabytków powiatu wejherowskiego.
Specjalistyczne rozpoznanie obiektów i zespołów zabytkowych	<ul style="list-style-type: none"> • Wspieranie prac studialnych i badawczych (studia historyczno-urbanistyczne, krajobrazowe, katalogi zachowanego detalu architektonicznego, szczególnie stolarki okiennej i drzwiowej (wobec masowej wymiany stolarki okiennej i drzwiowej znikają typy charakterystyczne dla regionu), a także małej architektury (ogrodzenia). • Rozpoznanie i dokumentacja stanu zachowania charakterystycznych dla powiatu typów zabytków np. zespołów dworsko-parkowych czy cmentarzy ewangelickich. • Dofinansowywanie wykonania inwentaryzacji architektoniczno-konserwatorskiej zagrożonych obiektów zabytkowych.
Edukacja i popularyzacja wiedzy o dziedzictwie kulturowym	<ul style="list-style-type: none"> • Koordynacja cyklu szkoleń w gminach dla właścicieli i użytkowników obiektów zabytkowych z zakresu standardów remontowo-konserwatorskich oraz możliwości pozyskiwania funduszy. • Szkolenia dla pracowników starostwa powiatowego w Wejherowie odpowiedzialnych za tworzenie dokumentów programowych i planistycznych w zakresie podstawowej wiedzy o problemie dziedzictwa, w tym dziedzictwa archeologicznego, jego wkładu w lokalny zasób kulturowy, możliwych zagrożeń i odpowiednich do nich zasad ochrony. • Edukacja na poziomie szkolnym w zakresie podstawowej wiedzy na temat dziedzictwa kulturowego jako własności wspólnej obecnych i przyszłych pokoleń; umacnianie potrzeby odpowiedzialności i dbałości o dziedzictwo jako o dobro powszechne. • Popularyzacja i nagradzanie dobrych realizacji konserwatorskich i budowlanych (np. konkurs na najlepszych użytkowników) • Patronat nad pracami studenckimi z dziedziny historii powiatu i prac konserwatorskich (licencjaty, magisterskie). • Wprowadzenie zagadnień z zakresu ochrony zabytków do edukacji szkolnej (warsztaty tematyczne, zajęcia w zielonych szkołach np. historia zabytków i postaci historycznych z nimi związanych).

<p>Promocja dziedzictwa kulturowego służąca stworzeniu produktów turystycznych</p>	<ul style="list-style-type: none"> • Przygotowanie szlaków tematycznych wykorzystujących obiekty zabytkowe wzdłuż szlaków pieszych, ścieżek rowerowych czy tras samochodowych. • Prezentacja wzorowo odrestaurowanych obiektów zabytkowych np. zespołów dworsko-parkowych w Ciekocinku, Kurowie czy w Wejherowie jako pozytywnych rozwiązań. • Organizacja imprez sezonowych w obrębie obiektów zabytkowych
<p>Specjalistyczne rozpoznanie badawcze obiektów, zespołów oraz obszarów zabytkowych związane z przygotowywanymi procesami inwestycyjnymi</p>	<ul style="list-style-type: none"> • Bieżąca aktualizacja gminnej ewidencji zabytków, również archeologicznych, tworzenie map rozmieszczenia obiektów zabytkowych i stanowisk archeologicznych jako uzupełnienie zbioru kart adresowych • Rozpoznanie przy użyciu metod nieinwazyjnych (obserwacja z powietrza/ prospekcja geofizyczna) płaskich stanowisk archeologicznych w celu wytypowania obiektów kwalifikujących się do trwałej konserwacji zapobiegawczej.

9. INSTRUMENTARIUM REALIZACJI PROGRAMU OPIEKI NAD ZABYTKAMI.

Zakłada się, że zadania określone w programie opieki nad zabytkami powiatu wejherowskiego będą wykonywane za pomocą następujących instrumentów:

- **instrumentów prawnych** – wynikających z przepisów ustawowych (np. uchwalanie miejscowych planów zagospodarowania przestrzennego, budowa parków kulturowych, wnioskowanie o wpis do rejestru zabytków obiektów będących własnością powiatu, wykonywanie decyzji administracyjnych, np. wojewódzkiego konserwatora zabytków)
- **instrumentów finansowych** - finansowanie prac konserwatorskich i remontowych przy obiektach zabytkowych będących własnością powiatu wejherowskiego, korzystanie z programów uwzględniających finansowanie z funduszy europejskich oraz dotacje, subwencje, dofinansowania, nagrody, zachęty finansowe dla właścicieli i posiadaczy obiektów zabytkowych;
- **instrumentów koordynacji** - poprzez realizację projektów i programów dotyczących ochrony dziedzictwa kulturowego zapisanych w wojewódzkich, powiatowych i gminnych strategiach, planach rozwoju lokalnego itp., współpraca z ośrodkami naukowymi i akademickimi, współpraca z organizacjami wyznaniowymi w zakresie ochrony i opieki nad zabytkami
- **instrumentów społecznych** - poprzez działania edukacyjne promocyjne, współdziałanie z organizacjami społecznymi, działania prowadzące do tworzenia miejsc pracy związanych z opieką nad zabytkami)

- **instrumentów kontrolnych** -. monitorowanie aktualności gminnych ewidencji zabytków, monitorowanie realizacji zapisów miejscowych planu zagospodarowania przestrzennego i stanu zachowania dziedzictwa kulturowego

10. MECHANIZMY I ŹRÓDŁA FINANSOWANIA.

Zadania Programu Opieki nad Zabytkami Powiatu Wejherowskiego mogą być finansowane zarówno przez środki własne jak i zewnętrzne źródła finansowania.

Źródła finansowania	Przedmiot finansowania
Starostwo Powiatowe w Wejherowie	Środki własne Starostwa Powiatowego w Wejherowie
Ministerstwo Kultury, Dziedzictwa Narodowego i Sportu	<p>Program „Ochrona Dziedzictwa Kulturowego 2021”: Celem programu jest zachowanie materialnego dziedzictwa kulturowego, realizowane poprzez konserwację i rewaloryzację zabytków nieruchomych i ruchomych wpisanych do rejestru zabytków oraz ich udostępnianie na cele publiczne. Programy MKiDNiS mają na celu dofinansowanie zadań z zakresu kultury o charakterze projektowym, z wyłączeniem stałej działalności kulturalnej podmiotów. Skierowane są do instytucji kultury, organizacji pozarządowych, instytucji filmowych, szkół i uczelni wyższych, jednostek samorządu terytorialnego, podmiotów gospodarczych, kościołów i związków wyznaniowych oraz ich osób prawnych. Osoby fizyczne nie są uprawnione do składania wniosków, poza jednym programem – <i>Ochrona zabytków</i>. Wyszczególniono następujące priorytety:</p> <ul style="list-style-type: none"> • Ochrona zabytków • Ochrona zabytków archeologicznych • Badanie polskich strat wojennych w kulturze i sztuce • Kultura cyfrowa • Groby i cmentarze w kraju • Kultura ludowa i tradycyjna • Infrastruktura kultury • Miejsca pamięci i trwale upamiętnianie • Wspieranie działań muzealnych <p>W dniu 24.02.2021 r. zostały ogłoszone tegoroczne wyniki projektu, na który przeznaczono 106 mln PLN. Środki te rozdysponowano na 444 projekty zakwalifikowane z priorytetu ochrona zabytków. Informacja o corocznych warunkach uczestnictwa w programach jest zamieszczona na portalu internetowym www.mkidn.gov.pl w zakładce: Programy Ministra Kultury, Dziedzictwa Narodowego i Sportu.</p>

Ministerstwo Spraw Wewnętrznych – Fundusz Kościelny	<ul style="list-style-type: none"> • Remonty i konserwacja obiektów sakralnych o wartości zabytkowej.
Ministerstwo Środowiska – Parki Narodowe	<ul style="list-style-type: none"> • Wydatki bieżące i inwestycyjne na utrzymanie Parków Narodowych wraz z muzeami przyrodniczymi • Wydatki na ochronę krajobrazu kulturowego
Marszałek Województwa Pomorskiego, Województwo Pomorskie – Sejmik Samorządowy	<p>Ochrona zabytków województwa pomorskiego:</p> <ul style="list-style-type: none"> • Dotacje na prace konserwatorskie, restauratorskie i roboty budowlane przy zabytkach wpisanych do rejestru zabytków województwa pomorskiego
Pomorski Wojewódzki Konserwator Zabytków	<ul style="list-style-type: none"> • Konserwacja i remonty zabytkowych obiektów (ruchomych i nieruchomych) wpisanych do rejestru zabytków o ważnym znaczeniu historycznym, naukowym i artystycznym będących w złym stanie technicznym • Ratownicze badania archeologiczne • Dokumentacja konserwatorska, ewidencyjna i archeologiczna
Polskie Towarzystwo Turystyczno-Krajoznawcze	<ul style="list-style-type: none"> • Wydatki bieżące i inwestycyjne na utrzymanie muzeów PTTK i szlaków turystycznych.
Narodowy Fundusz Ochrony Zabytków	<ul style="list-style-type: none"> • Od 01.01. 2018 r. weszły w życie przepisy ustawy z dnia 22 czerwca 2017 r. o zmianie ustawy z dnia 23 lipca 2003 r. o ochronie zabytków i opiece nad zabytkami, tworzące Narodowy Fundusz Ochrony Zabytków jako państwowy fundusz celowy. Stanowi pierwsze pozabudżetowe źródło ich finansowania. Fundusz początkowo zasilony został z kar administracyjnych oraz nawiązek orzekanych przez sądy za przestępstwa popełniane przeciwko zabytkom. Nowelizacja zakłada wprowadzenie administracyjnych kar pieniężnych w miejsce grzywnien wyznaczanych wskutek postępowań w sprawach o wykroczenia. Kary administracyjne są nakładane przez wojewódzkich konserwatorów od 01.01. 2018 r. Narodowy Fundusz Ochrony Zabytków pozwoli na szybkie dofinansowanie zabytków uszkodzonych, np. wskutek katastrof, jak powodzie czy pożary. Dodatkowe pieniądze pozwolą na pilne ratowanie zabytków, czyli

	<p>naprawę uszkodzonych elementów. Środkami Funduszu będzie dysponował Generalny Konserwator Zabytków, działający w imieniu Ministerstwa Kultury, Dziedzictwa Narodowego i Sportu</p>
Fundusz Termomodernizacji i Remontów	<ul style="list-style-type: none"> • Od 2020 r. obejmuje większą liczbę podmiotów. Wyższe wsparcie przewidziano dla budynków komunalnych objętych ochroną konserwatorską.
Unia Europejska	<p>Fundusze strukturalne, dystrybuowane poprzez:</p> <ul style="list-style-type: none"> • Fundusze Europejskie dla Pomorza (FEP) 2021-2027 Fundusz dofinansowuje m.in. dziedzictwo kulturowe. • Fundusze Europejskie dla Nowoczesnej Gospodarki (FENG) Celem funduszu jest wsparcie realizacji projektów badawczo-rozwojowych, innowacyjnych oraz takich, które zwiększają konkurencyjność polskiej gospodarki. • Regionalne Programy Operacyjne (RPO) podzielone na 16 programów regionalnych, których celem jest wspieranie rozwoju danego regionu, zarządzane przez zarządy województw, a nie przez władze centralne. • Program Operacyjny "Infrastruktura i Środowisko 2014-2020" z przedłużeniem na 2021 r., największy program finansowy z Funduszy Europejskich. W jego ramach finansowane są projekty ochrony dziedzictwa kulturowego i rozwój zasobów kultury, przywróceniem historycznego wyglądu obiektów podlegających ochronie konserwatorskiej • Program Współpracy Transgranicznej Południowy Bałtyk. Zrównoważone wykorzystywanie dziedzictwa naturalnego i kulturowego. • Programy „Europejskiej Współpracy Terytorialnej” • Program Operacyjny "Innowacyjna Gospodarka" • III edycja funduszu norweskiego i funduszu EOG 2014-2021, 2. Rozwój Lokalny, 6. Kultura; • Europejski Fundusz Morski i Rybacki, w oparciu o wieloletnie ramy finansowe na lata 2021-2027 (WRF)..

11. MONITORING I OCENA REALIZACJI PROGRAMU.

Realizacja Programu Opieki nad Zabytkami Powiatu Wejherowskiego na lata 2021-2025 powinna być przedmiotem systematycznego monitorowania. Zgodnie z ustawowym wymogiem (art. 87.5) starosta powiatu wejherowskiego sporządza sprawozdanie za dwuletni okres jego realizacji. Monitoring służy następującym celom:

- dostarczaniu podmiotom biorącym udział w zarządzaniu miejscem lub obiektem, informacji o skuteczności prowadzonych działań ochronnych
- umożliwieniu stałej weryfikacji i ulepszania działań ochronnych
- dostarczaniu organom sprawującym nadzór nad obszarem będącym przedmiotem ochrony danych o stanie przedmiotu ochrony
- sporządzaniu okresowych raportów umożliwiających przegląd zadań w zakresie ochrony dziedzictwa kulturowego

Szczególnie ważne jest przewidzenie i określenie, w jakich przypadkach wyniki monitoringu wpłynęły na sposób sprawowania ochrony nad dobrami dziedzictwa kulturowego. Monitoring powinien być tak zaplanowany, aby umożliwiał ocenę przynajmniej takich parametrów: skuteczność ochrony (porównanie otrzymanych rezultatów z rezultatami oczekiwanymi, wyrażonymi poprzez stan ochrony), skuteczność zastosowanych środków, zmianę stanu obiektu, zagrożenie środowiskowe.

Wskaźniki określające realizację celów i priorytetów Programu:

Cel strategiczny /Priorytet	Wskaźniki
Cel strategiczny: wzmocnienie poziomu ochrony i kształtowanie opieki nad dziedzictwem kulturowym powiatu wejherowskiego	
Priorytet I: zachowanie dziedzictwa kulturowego	Poziom wydatków budżetu powiatu wejherowskiego na ochronę i opiekę nad zabytkami zaplanowany na podstawie odpowiedniej uchwały
	Liczba remontów obiektów zabytkowych dofinansowywanych z budżetu powiatu wejherowskiego
	Liczba stowarzyszeń podtrzymujących i badających tradycje lokalne
	Liczba obiektów zabytkowych zabezpieczonych przed włamaniem i pożarem

Priorytet II: Ochrona i świadome kształtowanie krajobrazu kulturowego powiatu wejherowskiego	Liczba miejscowych planów zagospodarowania gmin powiatu wejherowskiego, w których uwzględniono ochronę dziedzictwa kulturowego
	Zakres współpracy z organizacjami pozarządowymi
	Liczba wniosków o wpis do rejestru zabytków
Priorytet III: Badanie, dokumentacja, promocja i edukacja dziedzictwa kulturowego	Liczba publikacji promocyjnych i wydawnictw związanych z popularyzacją zabytków
	Liczba prac studialnych (studia krajobrazowe), katalogów (typy zabudowy, detal architektoniczny) czy przewodników
	Liczba udostępnionych w internecie informacji o zabytkach powiatu wejherowskiego
	Liczba zorganizowanych imprez, wydarzeń, warsztatów, szkoleń o tematyce związanej z dziedzictwem kulturowym
	Liczba obiektów zabytkowych pełniących funkcje turystyczne, kulturalne, edukacyjne i społeczne.

12. LITERATURA I MATERIAŁY.

LITERATURA PRZEDMIOTU

Ziemia Wejherowska, praca zbiorowa, Gdańsk 1980

Historia Wejherowa, pod red. J. Borzyszkowskiego, Wejherowo 1998.

J. Ellwart, Powiat wejherowski, 2003.

B. i T. Żmuda-Trzebiatowscy, Ziemia Wejherowska na dawnych pocztówkach, Gdańsk 2004.

I. Elsner, O przeszłości gminy Choczewo, 2009.

F. Schultz, Dzieje powiatu wejherowskiego i puckiego, Gdańsk-Wejherowo 2011.

MATERIAŁY:

Wejherowo - studium historyczno-urbanistyczne, T. 1-4, autorzy: M. Kaliszczak, I. Różańska, W. Szczuczko, zdjęcia: M. Kaliszczak, A. Wołosewicz, M. Simczenkowski, A. Kolečki, PPKZ oddział w Gdańsku, Gdańsk 1983.

Karty ewidencyjne zabytków architektury i budownictwa (tzw. białe karty), karty ewidencyjne i ewidencja cmentarzy w Wojewódzkim Urzędzie Ochrony Zabytków w Gdańsku.

Archiwalne karty adresowe (fiszki w archiwum Narodowego Instytutu Dziedzictwa w Gdańsku).

Decyzje administracyjne o wpisie do rejestru zabytków nieruchomych, ruchomych i archeologicznych w Wojewódzkim Urzędzie Ochrony Zabytków w Gdańsku.

Wykaz obiektów wpisanych do rejestru zabytków nieruchomych, archeologicznych i ruchomych.

Wykaz Gminnych Ewidencji Zabytków.

STRONY INTERNETOWE:

Starostwo Powiatowe w Wejherowie: www.powiat.wejherowo.pl

Wojewódzki Urząd Ochrony Zabytków: www.ochronazabytkow.gda.pl

Pomorskie Forum Eksploracji: www.eksploracja.pl

Archiwalne mapy Pomorza Gdańskiego: www.mapy.eksploracja.pl

13. ANEKS – WYKAZY REJESTRU ZABYTKÓW. Stan z 30.09.2021 r.

Rejestr zabytków nieruchomych - **A**

Rejestr zabytków ruchomych - **B**

Rejestr zabytków archeologicznych - **C**

REJESTR ZABYTKÓW NIERUCHOMYCH – A.

L.P.	GMINA	ADRES	OBIEKT	NR REJESTRU
1.	Gniewino	Salino	Dwór	122
2.	Łęczyce	Godętowo	Zespół dworsko-folwarczny	267
3.	Łęczyce	Witków(d.Wódka)	Zespół dworsko-parkowy	270
4.	Wejherowo	Wejherowo, Plac J. Wejhera 15	Szpital	521
5.	Wejherowo	Wejherowo, Kochanowskiego 3 (d. 12)	Dom młynarza	522
6.	Wejherowo	Wejherowo, Plac J. Wejhera 10	Dom	523
7.	Wejherowo	Wejherowo, ul. Zamkowa,	Zespół pałacowo-ogrodowo-	525

		Parkowa	parkowy Przebendowskich, następnie Keyserlingków	
8.	Szemud	Kielno, ul. Oliwska 22	Kościół par. pw.. św. Wojciecha Biskupa, cmentarz przykościelny	526
9.	Wejherowo	Wejherowo, ul. Kościuszki	Kościół par. pw.. Trójcy Świętej, mur cmentarny	527
10.	Wejherowo	Wejherowo, ul. reformatów 19	Kościół poreformacki pw. św. Anny i trzy skrzydła klasztoru	528
11.	Łęczyce	Bożepole Wielkie, ob. Wdzydze Kiszewskie	Kościół fil. pw.. św. Piotra Apostoła	803
12.	Łęczyce	Bożepole Małe	Dwór	804
13.	Luzino	Luzino, ul. Kościelna	Kościół par. pw.. św. Wawrzyńca	838
14.	Luzino	Luzino, ul. Kościelna/Ofiar Stutthofu	Kapliczka przydrożna	839
15.	Łęczyce	Paraszyno	Zespół dworsko-parkowy	884
16.	Wejherowo	Wejherowo	Układ urbanistyczno- krajobrazowy miasta Wejherowa	957
17.	Choczewo	Gartkowice	Zespół pałacowo-parkowy	980
18.	Choczewo	Przebendowo 3	Dwór	981
19.	Choczewo	Borkówko	Dwór	982
20.	Choczewo	Sasino, ul. Pałacowa 31	Zespół pałacowo-parkowy	989
21.	Choczewo	Starbienino	Zespół dworsko-parkowy	992
22.	Łęczyce	Bożepole Wielkie	Zespół pałacowo-parkowy	1040
23.	Wejherowo	Gościcino, ul. Drzewiarza 23-45, 30-48	Zespół domów robotniczych (11 obiektów)	1046
24.	Choczewo	Choczewo	Zespół pałacowo-ogrodowy	1066
25.	Choczewo	Mierzynko	Zespół dworsko-parkowy z folwarkiem	1069
26.	Gniewino	Chynowie	Zespół pałacowo-parkowy z folwarkiem	1070
27.	Wejherowo	Wejherowo, ul. Cmentarna, Marynarki Wojennej	Zespół architektoniczno- krajobrazowy Kalwarii Wejherowskiej	1086
28.	Gniewino	Nadole 16	Zagroda gburiska	1088
29.	Wejherowo	Góra	Układ ruralistyczny	1091
30.	Luzino	Luzino, ul. Kościelna 15	Dom	1151

31.	Luzino	Dąbrówka 3	Spichlerz w zagrodzie	1177
32.	Choczewo	Ciekocino	Kościół fil. pw. św. Piotra i Pawła	1221
33.	Choczewo	Zwartowo	Kościół par. pw. św. Józefa Oblubieńca NMP	1231
34.	Choczewo	Osieki Lęborskie	Kościół fil. pw. Gwiazdy Morza, cmentarz	1235
35.	Wejherowo	Wejherowo, ul. Sobieskiego 295	Dom	1236
36.	Wejherowo	Wejherowo, ul. Wałowa 14 a	Budynek magazynowy	1237
37.	Gniewino	Salino	Cmentarz ewangelicki, ob. komunalny, z kaplicą grobową Reginów	1255
38.	Gniewino	Salino	Cmentarz ewangelicki	1256
39.	Rumia	Rumia, ul. Kościelna 19	Ruina kościoła z cmentarzem katolickim	1288
40.	Choczewo	Biebrowo	Zespół dworsko-parkowy z folwarkiem	1447
41.	Choczewo	Łętowo	Zespół dworsko-parkowy z folwarkiem	1527
42.	Gniewino	Śluszewo	Zespół dworsko-parkowy	1558
43.	Choczewo	Kurowo	Zespół dworsko-parkowy z folwarkiem	1570
44.	Choczewo	Jackowo	Zespół dworsko-parkowy z folwarkiem	1629
45.	Gniewino	Bychowo	Park dworski	1639
46.	Choczewo	Choczewko	Zespół dworsko-parkowy z folwarkiem	1656
47.	Choczewo	Ciekocinko	Zespół dworsko-parkowy z folwarkiem	1669
48.	Reda	Reda, ul. Gdańska 3	Kościół par. pw. Wniebowzięcia NMP	1706
49.	Łęczyce	Brzeźno Lęborskie 16	Kościół par. pw. św. Apostołów Piotra i Pawła	1719
50.	Wejherowo	Wejherowo, ul. Ofiar Piaśnicy 6	Willa z posesją	1722
51.	Łęczyce	Świetlino	Kościół fil. pw. św. Izydora Rolnika	1732
52.	Luzino	Luzino, ul. Kościelna 24	Kapliczka pamiątkowa	1738
53.	Wejherowo	Góra	Kościół par. pw. św. Mateusza Apostoła, z działką	1757

54.	Gniewino	Salino	Kościół fil. pw. św. Józefa, z działką i murem granicznym	1791
55.	Wejherowo	Wejherowo, ul. Sobieskiego 302/304	Budynek Sądu Rejonowego z działką, willa z działką	1792
56.	Choczewo	Sasino-Osetnik, ul. Latarniana 2-3-8	Zespół latarni morskiej „Stilo”	1816
57.	Wejherowo	Wejherowo, ul. Sobieskiego 235	Kościół par. pw. św. Leona Wielkiego i Stanisława Kostki	1890
58.	Wejherowo	Wejherowo, ul. Wybickiego 1	Dom mieszkalny z działką	1903

REJESTR ZABYTKÓW RUCHOMYCH – B

L.P.	GMINA	ADRES	OBIEKT	NR REJESTRU/ EWIDENCJA
1.	Wejherowo	Bolszewo, kościół par. pw. Wniebowzięcia NMP	Barokowy krucyfiks, 2 poł. XVII w. Dzwon, 2 poł. XVII w.	B/59
2.	Wejherowo	Bolszewo, kościół par. pw. Wniebowzięcia NMP	Neogotyckie organy, 2 poł. XIX w.	Wojewódzka Ewidencja Zabytków
3.	Gniewino	Gniewino, kościół par. pw. św. Józefa Rzemieślnika	Złotnictwo, XIX w. Dzwon, XVII w. Empora organowa, XIX w.	B/388
4.	Wejherowo	Góra, kościół par. pw. św. Mateusza	Złotnictwo, XVII-XX w. Barokowe wyposażenie, XVII-XVIII w.	B/224
5.	Wejherowo	Góra, kościół par. pw. św. Mateusza	Neobarokowe organy, pocz. XX w.	Wojewódzka Ewidencja Zabytków
6.	Szemud	Kielno, kościół par. pw. św. Wojciecha	Złotnictwo, XVIII-XIX w. Wyposażenie XVI-XVIII w.	B/57
7.	Szemud	Kielno, kościół par. pw. św. Wojciecha	Neogotyckie organy, kon. XIX w.	Wojewódzka Ewidencja Zabytków
8.	Luzino	Luzino, kościół par. pw. św. Wawrzyńca	Złotnictwo, XVII-XVIII w. Barokowy ołtarz główny.	B/58
9.	Luzino	Luzino, kościół par. pw. św. Wawrzyńca	Instrument organowy, 1955 r.	Wojewódzka Ewidencja Zabytków
10.	Linia	Strzecz, kościół par. pw. św. Marii Magdaleny	Złotnictwo, XVII-XIX w. Wyposażenie XV-XIX w.	B/98

11.	Linia	Strzecz, kościół par. pw. św. Marii Magdaleny	Instrument organowy, 1955 r.	Wojewódzka Ewidencja Zabytków
12.	Wejherowo	Wejherowo, kościół par. pw. św. Anny	Wyposażenie, XVII-XVIII w.	B/74
13.	Wejherowo	Wejherowo, kościół par. pw. Trójcy Świętej	Wyposażenie, XVII-XVIII w. Organy, 1 poł. XX w.	B/74
14.	Choczewo	Zwartowo, kościół par. pw. św. Józefa Oblubieńca NMP	Neogotyckie organy, pocz. XX w.	B/343

REJESTR ZABYTKÓW ARCHEOLOGICZNYCH – C

L.P.	MIEJSCOWOŚĆ	GMINA	NR REJESTRU	PRZEDMIOT OCHRONY	ZAKRES OCHRONY	AZP	DATOWANIE
1.	Reda	Reda	C-2	grodzisko	Grodzisko wczesnohistoryczne	6-41/77	wś
2.	Gowino	Wejherowo	C-52	grodzisko wyżynne	Grodzisko wyżynne, czworoboczne na, Wzgórzu Zamkowa Góra	7-40 brak karty AZP	wś
3.	Bojano	Szemud	C-60	Cmentarzysko płaskie	Cmentarzysko kultury wschodniopomorskiej na niewielkim wzgórzu	st.8; 9-41/46	WEŻ
4.	Bojano	Szemud	C-61	Cmentarzysko płaskie	Cmentarzysko kultury wschodniopomorskiej	st.4; 9-41/116 w dec .nr 5	eż
5.	Bojano	Szemud	C-62	Cmentarzysko płaskie	Cmentarzysko kultury wschodniopomorskiej, na wsch. od	st. 3; 9-41/119	eż

					wsł		
6.	Bojano	Szemud	C-63	Cmentarzysko płaskie	Cmentarzysko kultury wschodniopomorskiej, na wzgórzu	st. 1; 9-41/117	eż
7.	Sychowo	Luzino	C-64	Cmentarzysko płaskie	Cmentarzysko kultury weneckiej na terenie piaśnicy	st 1; 7-39/24	owr
8.	Luzino	Luzino	C-65	Cmentarzysko płaskie	Cmentarzysko grobów skrzynkowych kultury wschodniopomorskiej	st. 10 7-39	WEŻ
9.	Luzino	Luzino	C-66	Grodzisko	Grodzisko wczesnośredniowieczne w zakolu rzeki Bolszewki	st. 14 7-39/14	wś
10.	Luzino	Luzino	C-67	Osada otwarta	Osada kultury wschodniopomorskiej położona na pn. od osady Wielki Las	st. 13 7-39/13	WEŻ
11.	Luzino	Luzino	C-68	Cmentarzysko płaskie	Cmentarzysko grobów skrzynkowych kultury wschodniopomorskiej	st.10; 7-39/10	WEŻ
12.	Luzino	Luzino	C-69	Cmentarzysko płaskie	Cmentarzysko grobów skrzynkowych kultury wschodniopomorskiej	st. 8; 7-39/8	WEŻ
13.	Luzino	Luzino	C-70	Cmentarzysko	Cmentarzysko grobów	st. 12;	WEŻ

				plaskie	skrzynkowych kultury wschodniopomorskiej	7-39/12	
14.	Gowino	Wejherowo	C-72	Cmentarzysko kurhanowe	Cmentarzysko złożone z 4 kuthanów	7-40 brak karty AZP	nieokreślono
15.	Lewino	Linia	C-80	Urządzenia przemysłowe	10 nasypów ziemnych umocnionych kamieniami	10-39 brak karty AZP	nowożytny
16.	Lewino	Linia	C-81	Urządzenia przemysłowe	Ruiny 3 pieców o przekroju kolistym	10-39 brak karty AZP	nowożytny
17.	Będargowo	Szemud	C-141	Grodzisko wyżynne	Grodzisko z okresu wczesnośredniowiecznego położone na wzgórzu po pn. stronie rzeczki Dębicy	10-39 brak karty AZP	wś
18.	Salino	Gniewino	C-147	grodzisko	Grodzisko wczesnośredniowieczne położone na wyspie jeziora Salino	5-37 jest karta AZP	wś
19.	Gniewowo	Wejherowo	C-162	grodzisko	Grodzisko wczesnośredniowieczne położone w lesie	st. 1 6-41/64	wś
20	Smażyno	Linia	C-164	cmentarzysko	Cmentarzysko datowane na VII-VI w.p.n.e. położone w lesie,	9-93 jest karta AZP	eż

					na pd.-zach. od wsi		
21.	Łebno	Szemud	C-187	cmentarzysko płaskie	Cmentarzysko datowane na IV-II w. p.n.e., położone w lesie 300 m na pd.-zach od wsi	9-39 jest karta AZP	WEŻ
22.	Reda	Reda	C-220	osada otwarta	Osada położona na NWW od Kazimierza, na prawym brzegu rzeki Redy	st.1; 2-39, brak karty AZP	w. i ps
23.	Zbychowo	Wejherowo	C-230	Cmentarzysko płaskie	Cmentarzysko kultury wschodniopomorskiej położone na wsch. skraju wsi	7-41, brak karty AZP	WEŻ
24.	Sopieszyno	Wejherowo	C-231	Cmentarzysko płaskie	Cmentarzysko kultury wschodniopomorskiej położone na wsch. skraju wsi	st.1; 8-40 brak karty AZP	WEŻ
25.	Miłoszewo	Linia	C-241	Cmentarzysko płaskie	Cmentarzysko z wczesnej epoki żelaza położone na pd.-zach. części jeziora Miłoszewskiego z górz przy	st.1; 10-38, brak karty AZP	WEŻ
26.	Miłoszewo	Linia	C-242	Cmentarzysko płaskie	Cmentarzysko kultury wschodniopomorskiej na tzw. „Krzywej Górze”	st.2; 10-38 brak karty AZP	WEŻ

27.	Kapino	Wejherowo	C-243	Cmentarzysko płaskie	Cmentarzysko kultury wschodniopomorskiej położone 200 m na zach. od zabudowań	st.2; 6-40/21	WEŻ
28.	Szemud	Szemud	C-244	Cmentarzysko płaskie	Cmentarzysko kultury wschodniopomorskiej położone 700 m na pn.-zach. od wsi	9-41 brak karty AZP	WEŻ
29.	Łebno	Szemud	C-267	Cmentarzysko płaskie	Cmentarzysko kultury wschodniopomorskiej położone 750 m na pn.-zach. od wsi	st.3; 9-39 jest karta AZP	eż
30.	Linia-Igrzyczna	Linia	C-268	Cmentarzysko płaskie	Cmentarzysko kultury wschodniopomorskiej położone 250 m od osady Igrzyczna	10-37 brak karty AZP	eż
31.	Poblocie	Linia	C-269	Osada otwarta	Osada wczesnośredniowieczna, położona na wzgórzu, 500 m na pd.-zach. od wsi	st.4; 9-38 brak karty AZP	wś
32.	Niepoczolowice	Linia	C-270	Cmentarzysko płaskie	Cmentarzysko kultury wschodniopomorskiej położone w lesie, 1 km na zach. od wsi	10-37 brak karty AZP	WEŻ
33.	Poblocie	Linia	C-281	Cmentarzysko płaskie	Cmentarzysko kultury wschodniopomorskiej położone	9-38	WEŻ

					800 m po zach. stronie drogi do Strzepcza		
34.	Smażyno	Linia	C-282	Osada otwarta	Osada położona 350 m na zach. od wsi, po pn. stronie drogi do Poblócia	9-39, jest karta AZP	WEŻ
35.	Łężyce-Rogulewo	Wejherowo	C-283	Cmentarzysko płaskie	Cmentarzysko kultury wschodniopomorskiej położone na wzniesieniu, 250 m na wsch. od zabudowań	st.5; 8-41/61	WEŻ
36.	Rybno-Opalino	Gniewino	C-307	Kurhan kamienny	Kurhan kamienny położony w lesie, 1,5 km na pn.-wsch od wsi	4-39, brak karty AZP	Nieokreślony
37.	Orle	Wejherowo	C-308	Grodzisko nizinne	Grodzisko położone 2 km na pn. od wsi	5-39, brak karty AZP	wś
38.	Milwino	Luzino	C-334	Cmentarzysko płaskie	Cmentarzysko położone na pn. skraju wsi	8-39 brak karty AZP	eż
39.	Strzepcz	Linia	C-335	Cmentarzysko płaskie	Cmentarzysko położone na wsch. od wsi		owr
40.	Strzepcz	Linia	C-336	Cmentarzysko płaskie	Cmentarzysko położone na Górze Szubienicznej, 1 km na wsch. od wsi	9-38, brak karty AZP	HaD

41.	Strzecz	Linia	C-337	Osada otwarta	Osada położona na pd.-wsch. Stoku wzniesienia		
42.	Rumia	Rumia	C-338	Cmentarzysko płaskie	Cmentarzysko na pd. Skraju miasta	st. nr 1; 7-41, brak karty AZ	eż
43.	Robakowo-Sychowo	Luzino	C-344	Cmentarzysko płaskie	Cmentarzysko położone na wzniesieniu 400 m na pn. od wsi	st. nr 2; 7-39/25,	HaC
44.	Robakowo	Luzino	C-345	Cmentarzysko płaskie	Cmentarzysko położone na wzniesieniu, 600 m na pn. od Sychowa	st. nr 3; 7-39/26	HaC
45.	Bojano	Szemud	C-346	Cmentarzysko płaskie	Cmentarzysko położone 750 m na pd.-wsch. Od wsi	st. nr 9; 9-41/44	eż
46.	Osieki	Choczewo	C-349	Cmentarzysko kurhanowe	Cmentarzysko kurhanowe (2 kurhany) położone w lesie, 3,5 km na pn. od wsi	st. nr 1 2-37, brak karty AZP	eb
47.	Osieki	Choczewo	C-350	Cmentarzysko kurhanowe	Cmentarzysko kurhanowe położone w lesie, 3,5 km na pn. od wsi	st. nr 2; 2-37, brak karty AZP	
48.	Godętowo	Łęczyce	C-351	Cmentarzysko płaskie	Cmentarzysko grobów skrzynkowych położone na łagodnym stoku,	7-37, jest karta AZP	HaD

					250 m na wsch. od wsi		
49.	Godętowo	Łęczyce	C-352	Osada otwarta	Osada położona na wzniesieniu, 2 km na pd.-zach. od wsi	7-36, brak karty AZP	WEŻ
50.	Paraszyno	Łęczyce	C-353	Cmentarzysko płaskie	Cmentarzysko położone 1,5 km na pd.-zach. od wsi	st. nr 1; 8-38, brak karty AZP	HaC
51.	Łęczyce	Łęczyce	C-354	Cmentarzysko płaskie	Cmentarzysko grobów skrzynkowych położone 1 km na pd.-wsch od centrum wsi	7-37, brak karty AZP	WEŻ
52.	Paraszyno	Łęczyce	C-355	Cmentarzysko płaskie	Cmentarzysko grobów skrzynkowych położone 200 m na pd.-zach. od wsi	St.2; 8-39, brak karty AZP	HaD
53.	Paraszyno	Łęczyce	C-356	Cmentarzysko kurhanowe	Cmentarzysko kurhanowe położone ok. 1700 m na pd. od wsi, w lesie	8-39, brak karty AZP	Wczesne średniowiecze, średniowiecze
54.	Lublewo	Choczewo	C-378	Cmentarzysko płaskie	Cmentarzysko położone 500 m na pn. od wsi	3-37, brak karty AZP	Młodszy okres halsztacki
55.	Gniewino	Gniewino	C-394	Cmentarzysko kurhanowe	Cmentarzysko położone ok. 1,5 km na pn. od wsi	4-38	eb

56.	Gniewino	Gniewino	C-395	Cmentarzysko płaskie	Cmentarzysko położone 1,5 km na zach. od centrum wsi	4-38, jest karta AZP	eż
57.	Salinko	Gniewino	C-396	Cmentarzysko kurhanowe	Cmentarzysko położone 1 km na pd.-wsch. Od wsi, na wsch. brzegu Jeziora Salino	5-37, jest karta AZP	
58.	Wyszecino	Luzino	C-397	Cmentarzysko płaskie	Cmentarzysko grobów skrzynkowych położone 350 m na pn. od wsi	8-39, brak karty AZP	WEŻ
59.	Lublewo	Choczewo	C-400	Cmentarzysko płaskie	Cmentarzysko grobów skrzynkowych położone 1250 m na pn. od wsi	3-37, brak karty AZP	eż
60.	Opalino	Gniewino	C-402	Cmentarzysko płaskie i osada otwarta	Cmentarzysko kultury wschodniopomorskiej i osada wczesnośredniowieczna położone 150 m na pd. od zabudowań	4-39, brak karty AZP	eż
61.	Tępcz	Luzino	C-418	Cmentarzysko płaskie	Cmentarzysko płaskie grobów skrzynkowych	8-38	WEŻ
62.	Luzino	Luzino	C-419	Cmentarzysko płaskie	Cmentarzysko płaskie grobów skrzynkowych	st. nr 11; 7-39	eb
63.	Osieki	Linia	C-420	Cmentarzysko płaskie	Cmentarzysko płaskie grobów skrzynkowych	9-37	WEŻ
64.	Wyszecino	Luzino	C-422	Cmentarzysko	Cmentarzysko grobów	8-37,	WEŻ

				plaskie	skrzynkowych położone	brak karty AZP	
65.	Lublewo	Choczewo	C-434	Cmentarzysko kurhanowe	Cmentarzysko położone 1,6 km na pn.-wsc. Od wsi, na wsch. brzegu Bychowskiej Strugi	3-37, brak karty AZP	
66.	Godętowo	Łęczyce	C-435	Cmentarzysko plaskie	Cmentarzysko położone 500 m na pd.-zach. od wsi	st. nr 4; 7-36, brak karty AZP	HaD
67.	Tępcz	Luzino	C-438	Cmentarzysko kurhanowe	Cmentarzysko położone w lesie, 1250 m na pn.- zach. od wsi	8-38, brak karty AZP	
68.	Ustarbowo	Wejherowo	C-439	Cmentarzysko plaskie	Cmentarzysko położone 250 m na pn.-wsc. od wsi	7-40, brak karty AZP	WEŻ
69.	Gościcino	Wejherowo	C-472	Cmentarzysko plaskie	Cmentarzysko położone na pd.- zach. od stacji kolejowej Gościcino	st. nr 2; 6-39, brak karty AZP	WEŻ
70.	Orle	Wejherowo	C-473	Osada wielokulturowa	Stanowisko położone na pn.- zach. od centrum wsi	st. nr 1; 5-39, brak karty AZP	mezolit
71.	Orle	Wejherowo	C-474	Osada wielokulturowa	Stanowisko położone na zach. od centrum	st. nr 2; 5-39,	mezolit

					wsi i na wsch. od kanału rzeki Redy	brak karty AZP	
72.	Wejherowo	Wejherowo	C-475	Cmentarzysko płaskie	Cmentarzysko położone na pd.-zach. Od dworca SKM	st. nr 2; 6-40	
73.	Głazica	Szemud	C-496	Huta szkła	Huta położona na pn. od szosy Szemud-Głazica	8-39, brak karty AZP	Nowoż.
74.	Jeleńska Huta	Szemud	C-397	Huta szkła	Huta szkła położona na stoku wzniesienia	9-40, brak karty AZP	Nowoż.
75.	Szemudzka Huta	Szemud	C-398	Huta szkła	Huta szkła z XVII w.	9-40, brak karty AZP	Nowoż.
76.	Wejherowo-Śmiechowo	Wejherowo	C-500	Osada z okresu wpływów rzymskich i okresu średniowiecza	Stanowisko położone na pn. od dworca wejherowo-Śmiechowo	6-40	owr
77.	Wejherowo-Nanice	Wejherowo	C-501	Osada	Stanowisko położone na zach. od szosy z Nanice do Kapina.	st. nr 5; 6-40	owr
78.	Wejherowo-Śmiechowo	Wejherowo	C-502	Osada	Stanowisko położone na pn. od rzeki Redy i linii kolejowej	6-40	owr
79.	Reda	Reda	C-514	Osada pradziejowa	Stanowisko położone na pn. od rzeki redy, przy ul. Polnej 37	st. nr 7; 6-41	mezolit

80.	Luzino	Luzino	C-516	Osada z wczesnej epoki żelaza	Stanowisko położone na zach. od centrum wsi	st. nr 19; 7-39	WEŻ
81.	Luzino	Luzino	C-517	Cmentarzysko płaskie	Cmentarzysko grobów skrzynkowych położone na zach. od centrum wsi		WEŻ
82.	Reda	Reda	C-521	Osada pradziejowa	Stanowisko położone na terenie Rekowa Dolnego, na pd. od toru kolejowego	st. nr 9; 6-41	ek
83.	Reda	Reda	C-522	Osada pradziejowa	Stanowisko położone na pn. od rzeki i na zach. od linii kolejowej	st.11; 6-41	ek
84.	Reda	Reda	C-523	Osada pradziejowa	Stanowisko położone na pn. od rzeki i na zach. od linii kolejowej	st. 8,9; 6-41	ek