

Gdańsk, dn. 2023-08-22

T-Mobile Polska S.A.
ul. Marynarska 12
02-674 Warszawa

Pełnomocnik: Joanna Szmytka
Pełnomocnictwo numer: 159/01/21

z dnia: 2021-01-13

dane do korespondencji:

NetWorkSI Sp. z o.o.

ul. Józefa Piłsudskiego 3
00-728 Warszawa
tel. 506401236

Starosta Powiatu Wejherowskiego
Starostwo Powiatowe w Wejherowie
ul. 3 Maja 4
84-200 Wejherowo

Dotyczy: ustawowego obowiązku, wynikającego z art. 152 ust. 1 i ust. 7 w związku z ust. 6 pkt 1c ustawy z dnia 27 kwietnia 2001r – Prawo ochrony środowiska (Dz.U. 2022 poz. 2556).

Działając z upoważnienia T-Mobile Polska S.A. z siedzibą ul. Marynarska 12, 02-674 Warszawa, informuję o zmianie danych w zakresie wielkości i rodzaju emisji dla instalacji radiokomunikacyjnej 30751 (40757N!) GGD_LINIA_LINIA zlokalizowanej w miejscowości LINIA DZ.727. W stosunku do informacji zawartej w zgłoszeniu realizowanym dla tej instalacji w trybie art. 152 ust. 1 i 5 ustawy z dnia 27 kwietnia 2001r – Prawo ochrony środowiska (Dz.U. 2022 poz. 2556), dane ulegają zmianie w następujący sposób:

9. Wielkość i rodzaj emisji²⁾:

Pole elektromagnetyczne. EIRP poszczególnych anten zostało podane w pkt 12, tj.

Lp.	Równoważna moc promieniowana izotropowo (EIRP) [W]
1.	18123
2.	7147
3.	18123
4.	7147
5.	18123
6.	7147
7.	1259
8.	2000
9.	1050
10.	7431
11.	1825

12. Szczegółowe dane, odpowiednio do rodzaju instalacji, zgodne z wymaganiami określonymi w załączniku nr 2 do Rozporządzenia:

Lp.	1)	2)	3)	4)	5)	
	Współrzędne geograficzne	Częstotliwość lub zakresy częstotliwości pracy instalacji [MHz]	Wysokość środka elektrycznego anteny [m n.p.t.]	Równoważna moc promieniowana izotropowo (EIRP) [W]	Azymut [°]	Kąt pochylenia lub zakresy kątów pochylenia [°]
1.	17°55'46.4" 54°26'51.5"	800/1800/2100	60	18123	90	3/2/2
2.	17°55'46.3" 54°26'51.4"	900	82.1	7147	90	0
3.	17°55'46.1" 54°26'51.4"	800/1800/2100	60	18123	210	3/2/2
4.	17°55'46.2" 54°26'51.4"	900	82.1	7147	210	0
5.	17°55'46.1" 54°26'51.6"	800/1800/2100	60	18123	330	3/2/2
6.	17°55'46.2" 54°26'51.6"	900	82.1	7147	330	0
7.	17°55'46.3" 54°26'51.6"	23000	63	1259	52*	nd.
8.	17°55'46.2" 54°26'51.4"	18000	79.8	2000	192*	nd.
9.	17°55'46.2" 54°26'51.4"	38000	60	1050	209*	nd.
10.	17°55'46.2" 54°26'51.4"	23000	78.5	7431	267*	nd.
11.	17°55'46.1" 54°26'51.6"	23000	79.8	1825	349*	nd.

*) tolerancja azymutu od -10° do +10°.

Informuję, iż dokonane zmiany w zakresie wielkości i rodzaju emisji przedmiotowej instalacji nie powodują zmiany instalacji w sposób istotny zgodnie z art. 3 pkt 7 ustawy Poś.

W załączniku przesyłam:

1. Pełnomocnictwo
2. Kopia potwierdzenia wniesienia opłaty skarbowej.
3. Sprawozdanie z pomiarów pól elektromagnetycznych wykonanych dla celów ochrony środowiska.

Otrzymują:

1. a/a
2. adresat



Signed by /
Podpisano przez:

Joanna Szmytka

Date / Data:
2023-08-22
07:22



Laboratorium Badań Środowiskowych
ul. Józefa Piłsa Dziekońskiego 3
00-728 Warszawa
e-mail: Laboratorium@networks.pl



AB 419

S P R A W O Z D A N I E 5352/2023/OS
Z POMIARÓW PÓL ELEKTROMAGNETYCZNYCH
WYKONANYCH DLA POTRZEB OCHRONY ŚRODOWISKA

Badany obiekt: Instalacja radiokomunikacyjna T-Mobile Polska S.A.
Numer i nazwa: 30751 (40757N!) GGD_LINIA_LINIA
Adres: LINIA DZ.727, Powiat wejherowski, WOJ. POMORSKIE

Data wykonania pomiarów: 2023-08-09

Sprawozdanie z badań bez pisemnej zgody laboratorium nie może być powielane inaczej niż w całości.
Wynik przedstawione w niniejszym sprawozdaniu odnoszą się wyłącznie do badanego obiektu i do warunków i konfiguracji urządzeń w dniu wykonywania pomiarów.

1. Właściciel badanego obiektu:

T-Mobile Polska S.A., ul. Marynarska 12, 02-674 Warszawa

2. Zleceniodawca:

T-Mobile Polska S.A., ul. Marynarska 12, 02-674 Warszawa

3. Przedstawiciel zleceniodawcy:

NetWorkSI! Sp.z o.o.

4. Zakres zlecenia:

Wykonanie badania i opracowanie sprawozdania z pomiarów natężenia pola elektrycznego i pola magnetycznego dla instalacji radiokomunikacyjnej T-Mobile Polska S.A. zlokalizowanej w miejscowości LINIA DZ.727.

5. Cel zlecenia:

Wykonanie pomiarów pól elektromagnetycznych w otoczeniu instalacji radiokomunikacyjnej 30751 (40757N!) GGD_LINIA_LINIA w odniesieniu do wymagań określonych w *Rozporządzeniu Ministra Klimatu z dnia 17 lutego 2020 r. w sprawie sposobów sprawdzania dotrzymania dopuszczalnych poziomów pól elektromagnetycznych w środowisku (Dz.U. 2022 poz. 2630)*.

6. Pomiary zostały wykonane przez:

Mach Janusz
Dąbkowski Dominik

7. Informacje o źródłach pól elektromagnetycznych

7.1. Sposób identyfikacji badanych źródeł pól elektromagnetycznych

Identyfikacji źródeł i parametrów technicznych dokonano na podstawie analizy dokumentacji dotyczącej zlecenia oraz obserwacji miejsca wykonywania badań.

7.2. Opis miejsca zainstalowania anten i urządzeń technicznych. Opis obiektu badań i jego otoczenia

Instalacja radiokomunikacyjna zlokalizowana jest na terenie ogrodzonym. Anteny zawieszono na wieży strunobetonowej. Urządzenia sterujące oraz zasilające zainstalowano w kontenerze u podstawy wieży. Wokół instalacji znajdują się tereny rolnicze.

Instalacja radiokomunikacyjna jest obiektem bezobsługowym. Okresowe stanowiska pracy związane są z prowadzonymi w zależności od potrzeb konserwacjami, przeglądami, strojeniem i naprawami.

Sprawozdanie z badań bez pisemnej zgody laboratorium nie może być powielane inaczej niż w całości.
Wynik przedstawione w niniejszym sprawozdaniu odnoszą się wyłącznie do badanego obiektu i do warunków i konfiguracji urządzeń w dniu wykonywania pomiarów.

7.3. Parametry techniczne źródła pola elektromagnetycznego

Dane przedstawiające maksymalne parametry pracy instalacji przekazane przez zleceniodawcę:

Parametry systemu nadawczo-odbiorczego:

Charakterystyka promieniowania		kierunkowa					
Rzeczywisty czas pracy [h/dobę]		24					
Warunki pracy		znamionowe					
Rodzaj wytwarzanego pola		stacjonarne					
Lp.	Częstotliwość lub zakresy częstotliwości pracy [MHz]	Typ/producent anteny	Ilość anten	Azymut [°]	kąt pochylecia* [°]	Wysokość środka elektrycznego anteny [m n.p.t.]	Równoważna moc promieniowana izotropowo (EIRP) [W]
1	800/1800/2100	ATR4518R11v06 Huawei	1	90	3/2/2	60	18123
2	900	ADU4517R0v06 Huawei	1	90	0	82.1	7147
3	800/1800/2100	ATR4518R11v06 Huawei	1	210	3/2/2	60	18123
4	900	ADU4517R0v06 Huawei	1	210	0	82.1	7147
5	800/1800/2100	ATR4518R11v06 Huawei	1	330	3/2/2	60	18123
6	900	ADU4517R0v06 Huawei	1	330	0	82.1	7147

* wskazane wartości kąta pochylecia anten, zgodnie z informacją uzyskaną od zleceniodawcy, są wartościami stałymi

Parametry radiolinii:

Charakterystyka promieniowania		kierunkowa					
Rzeczywisty czas pracy [h/dobę]		24					
Warunki pracy		znamionowe					
Rodzaj wytwarzanego pola		stacjonarne					
Lp.	Linia radiowa			Antena			
	Typ/ Producent	Częstotliwość pracy [GHz]	Równoważna moc promieniowana izotropowo (EIRP) [W]	Typ/ producent	Średnica anteny [m]	Azymut [°]	Wysokość zainstalowania n.p.t [m]
1.	NP ERICSSON RAU2X 23GHZ 28MHz Ericsson	23	1259	ANT2_0.6 23 HP Ericsson	0.6	52	63
2.	NP ERICSSON RAU2X 18GHZ 2x56MHz XPIC Ericsson	18	2000	ANT2_0.6 18 HP/HPX Ericsson	0.6	192	79.8
3.	NP ERICSSON RAU2X 38GHZ 2x28MHz XPIC Ericsson	38	1050	ANT2_0.6 38 HP/HPX Ericsson	0.6	209	60
4.	NP ERICSSON ML 6365 23GHz 2x56MHz XPIC Ericsson	23	7431	ANT3_0.6 23 HP/HPX Ericsson	0.6	267	78.5
5.	NP ERICSSON RAU2X 23GHZ 2x56MHz XPIC Ericsson	23	1825	ANT2_0.3 23 HP/HPX Ericsson	0.3	349	79.8

Sprawozdanie z badań bez pisemnej zgody laboratorium nie może być powielane inaczej niż w całości.
Wynik przedstawione w niniejszym sprawozdaniu odnoszą się wyłącznie do badanego obiektu i do warunków i konfiguracji urządzeń w dniu wykonywania pomiarów.

7.4 Inne źródła pól elektromagnetycznych

Na podstawie informacji otrzymanych od użytkownika oraz obserwacji otoczenia miejsca wykonywania pomiarów stwierdzono występowanie innych źródeł pola-EM, pracujących w systemie: telefonii komórkowej (800MHz-2600MHz), linii radiowych (5GHz - 90GHz), które istotnie wpływają na wyniki pomiarów.

8. Opis pomiarów

8.1. Metoda badań

Zgodna z rozporządzeniem Ministra Klimatu z dnia 17 lutego 2020 r. w sprawie sposobów sprawdzania dotrzymania dopuszczalnych poziomów pól elektromagnetycznych w środowisku (Dz.U. 2022 poz. 2630), określona w pkt 25 ppkt 1 załącznika do niniejszego rozporządzenia.

8.2. Termin pomiarów i warunki środowiskowe

Podczas wykonywania pomiarów pól elektromagnetycznych nie występowały opady atmosferyczne. Wyniki pomiaru parametrów pogodowych przedstawia poniższa tabela:

Data [rrrr-mm-dd]	Godzina [hh:mm-hh:mm]	Warunki środowiskowe			
		Temperatura [°C]		Wilgotność względna [%]	
2023-08-09	07:20-08:30	Przed pomiarem	Po pomiarach	Przed pomiarem	Po pomiarach
		12.2	12.5	65.5	65.7

Przedstawione wyżej warunki środowiskowe, występujące podczas wykonywania pomiarów pól elektromagnetycznych, są zgodne ze specyfikacją techniczną użytego zestawu pomiarowego.

8.3. Warunki pracy urządzeń nadawczych

Podczas pomiarów w przypadku uzyskania wyniku pomiaru szerokopasmowego wykonanego zastosowaną metodą, dla zakresów częstotliwości od 10 MHz do 300 GHz, powiększonego o rozszerzoną niepewność pomiaru U dla współczynnika rozszerzenia $k = 2$ przekraczającego 70% najniższej dopuszczalnej wartości składowej elektrycznej lub magnetycznej pola dla objętych pomiarami zakresów częstotliwości, uwzględnia się poprawki pomiarowe przekazane przez zleceniodawcę, umożliwiające uwzględnienie maksymalnych parametrów pracy instalacji zgodnie z pkt 7 załącznika do Rozporządzeniem Ministra Klimatu z dnia 17 lutego 2020 r. w sprawie sposobów sprawdzania dotrzymania dopuszczalnych poziomów pól elektromagnetycznych w środowisku (Dz. U. 2022, poz. 2630) zaznaczając, że wymagane jest wykonanie pomiaru z wykorzystaniem miernika selektywnego. W przypadku uzyskania wyniku pomiaru szerokopasmowego wykonanego zastosowaną metodą, dla zakresów częstotliwości od 10 MHz do 300 GHz, powiększonego o rozszerzoną niepewność pomiaru U dla współczynnika rozszerzenia $k = 2$ nieprzekraczającego 70% najniższej dopuszczalnej wartości składowej elektrycznej lub magnetycznej pola dla objętych pomiarami zakresów częstotliwości, nie uwzględnia się poprawek pomiarowych.

8.4. Wyposażenie pomiarowe

Zestaw pomiarowy służący do pomiaru natężenia składowej elektrycznej pola elektromagnetycznego złożony z szerokopasmowego miernika i sondy pomiarowej:

Oznaczenie miernika	Producent	Model	Numer fabryczny	Oznaczenie sondy	Producent	Model	Numer fabryczny
M-22	Narda Safety Test Solution	Miernik pól elektromagnetycznych NBM-550	H-0487	S-29	Narda Safety Test Solution	Sonda EF909 1	A-0069

Mierniki natężenia pola elektromagnetycznego podlegają okresowemu sprawdzeniu zgodnie z procedurą wewnętrzną P-03 i PB-01. Świadectwo wzorcowania zestawu pomiarowego z dnia 9 czerwca 2022 o numerze LWIMP/W/160/22 wydane przez Politechnika Wrocławską.

Data ważności świadectwa wzorcowania: 9 czerwca 2024 (zgodnie z procedurą wewnętrzną P-03).

Termohigrometr:

Oznaczenie:	TH-11	Producent:	AZ INSTRUMENT CORP	Model:	Termohigrometr AZ8706
-------------	-------	------------	--------------------	--------	-----------------------

Data ważności świadectwa wzorcowania: 5 czerwca 2025 (zgodnie z procedurą wewnętrzną P-03).

Sprawozdanie z badań bez pisemnej zgody laboratorium nie może być powielane inaczej niż w całości.
Wynik przedstawione w niniejszym sprawozdaniu odnoszą się wyłącznie do badanego obiektu i do warunków i konfiguracji urządzeń w dniu wykonywania pomiarów.

Dalmierz:

Oznaczenie	Producent	Typ	Numer seryjny	Nr świadectwa wzorcowania	Data świadectwa wzorcowania
D-08	Leica	Dalmierz Leica Disto D510	1042957273	4609.4-M11-4180-1748/14	9 stycznia 2015

Data ważności świadectwa wzorcowania: 9 stycznia 2025 (zgodnie z procedurą wewnętrzną P-03).

Odbiornik GNSS:

Oznaczenie	Producent	Model	Numer fabryczny
G-09	Stonex	S5	S500321700044

Odbiorniki podlegają okresowemu sprawdzeniu zgodnie z procedurą wewnętrzną P-03.

9. Wyniki pomiarów

Pole elektryczne

Nr pionu	Opis umiejscowienia pionu (punktu) pomiarowego	Wysokość pomiaru [m]	Zmierzona wartość natężenia pola elektrycznego E [V/m] ^{1,5}	Wartość natężenia pola elektrycznego powiększona o niepewność pomiaru ⁴ E [V/m]	Wskaźnikowa wartość poziomu emisji pól elektromagnetycznych WM _E ³	Współrzędne geograficzne pionu (punktu) pomiarowego ²
1	GKP w odległości 14m od anteny sektorowej az. 210°	0,3-2,0	<1.0*	1.5	0.05	54°26'51.0" 17°55'45.8"
2	GKP w odległości 38m od anteny radioliniowej az. 209°	0,3-2,0	<1.0*	1.5	0.05	54°26'50.3" 17°55'45.1"
3	GKP w odległości 105m od anteny sektorowej az. 210°	0,3-2,0	<1.0*	1.5	0.05	54°26'48.5" 17°55'43.3"
4	GKP w odległości 45m od anteny radioliniowej az. 192°	0,3-2,0	<1.0*	1.5	0.05	54°26'49.9" 17°55'45.8"
5	PKP na az. 151° w odległości 33m od anteny radioliniowej az. 192°	0,3-2,0	<1.0*	1.5	0.05	54°26'50.6" 17°55'47.3"
6	GKP w odległości 9m od anteny sektorowej az. 90°	0,3-2,0	<1.0*	1.5	0.05	54°26'51.4" 17°55'46.9"
7	GKP w odległości 53m od anteny sektorowej az. 90°	0,3-2,0	<1.0*	1.5	0.05	54°26'51.4" 17°55'49.4"
8	GKP w odległości 106m od anteny sektorowej az. 90°	0,3-2,0	<1.0*	1.5	0.05	54°26'51.4" 17°55'52.3"
9	GKP w odległości 38m od anteny radioliniowej az. 52°	0,3-2,0	<1.0*	1.5	0.05	54°26'52.4" 17°55'48.0"
10	GKP w odległości 30m od anteny radioliniowej az. 349°	0,3-2,0	<1.0*	1.5	0.05	54°26'52.4" 17°55'45.8"
11	GKP w odległości 7m od anteny sektorowej az. 330°	0,3-2,0	<1.0*	1.5	0.05	54°26'51.7" 17°55'45.8"
12	GKP w odległości 46m od anteny sektorowej az. 330°	0,3-2,0	<1.0*	1.5	0.05	54°26'52.8" 17°55'44.8"
13	GKP w odległości 68m od anteny sektorowej az. 330°	0,3-2,0	<1.0*	1.5	0.05	54°26'53.5" 17°55'44.4"
14	PKP na az. 11° w odległości 35m od anteny radioliniowej az. 349°	0,3-2,0	<1.0*	1.5	0.05	54°26'52.8" 17°55'46.6"
-	GKP w odległości 489m od anteny sektorowej az. 210°	0,3-2,0	<1.0*	1.5	0.05	54°26'37.7" 17°55'32.5"
-	GKP w odległości 939m od anteny sektorowej az. 210°	0,3-2,0	<1.0*	1.5	0.05	54°26'25.1" 17°55'20.3"
-	GKP w odległości 489m od anteny sektorowej az. 90°	0,3-2,0	<1.0*	1.5	0.05	54°26'51.4" 17°56'13.6"
-	GKP w odległości 939m od anteny sektorowej az. 90°	0,3-2,0	<1.0*	1.5	0.05	54°26'51.4" 17°56'38.4"
-	GKP w odległości 489m od anteny sektorowej az. 330°	0,3-2,0	<1.0*	1.5	0.05	54°27'5.4" 17°55'32.5"
-	GKP w odległości 939m od anteny sektorowej az. 330°	0,3-2,0	<1.0*	1.5	0.05	54°27'18.0" 17°55'19.9"
21	GKP w odległości 28m od anteny radioliniowej az. 267°	0,3-2,0	<1.0*	1.5	0.05	54°26'51.4" 17°55'44.8"

Sprawozdanie z badań bez pisemnej zgody laboratorium nie może być powielane inaczej niż w całości.
Wynik przedstawione w niniejszym sprawozdaniu odnoszą się wyłącznie do badanego obiektu i do warunków i konfiguracji urządzeń w dniu wykonywania pomiarów.

Pole magnetyczne (wyznaczone na podstawie pomiaru wartości natężenia pola elektrycznego)

Nr pionu	Opis umiejscowienia pionu (punktu) pomiarowego	Wysokość pomiaru [m]	Wartość natężenia pola magnetycznego H [A/m] ¹	Wartość natężenia pola magnetycznego powiększona o niepewność pomiaru ⁴ H [A/m]	Wskaźnikowa wartość poziomu emisji pól elektromagnetycznych WM _H ³	Współrzędne geograficzne pionu (punktu) pomiarowego ²
1	GKP w odległości 14m od anteny sektorowej az. 210°	0.3-2.0	<0.003*	0.004	0.06	54°26'51.0" 17°55'45.8"
2	GKP w odległości 38m od anteny radioliniowej az. 209°	0.3-2.0	<0.003*	0.004	0.06	54°26'50.3" 17°55'45.1"
3	GKP w odległości 105m od anteny sektorowej az. 210°	0.3-2.0	<0.003*	0.004	0.06	54°26'48.5" 17°55'43.3"
4	GKP w odległości 45m od anteny radioliniowej az. 192°	0.3-2.0	<0.003*	0.004	0.06	54°26'49.9" 17°55'45.8"
5	PKP na az. 151° w odległości 33m od anteny radioliniowej az. 192°	0.3-2.0	<0.003*	0.004	0.06	54°26'50.6" 17°55'47.3"
6	GKP w odległości 9m od anteny sektorowej az. 90°	0.3-2.0	<0.003*	0.004	0.06	54°26'51.4" 17°55'46.9"
7	GKP w odległości 53m od anteny sektorowej az. 90°	0.3-2.0	<0.003*	0.004	0.06	54°26'51.4" 17°55'49.4"
8	GKP w odległości 106m od anteny sektorowej az. 90°	0.3-2.0	<0.003*	0.004	0.06	54°26'51.4" 17°55'52.3"
9	GKP w odległości 38m od anteny radioliniowej az. 52°	0.3-2.0	<0.003*	0.004	0.06	54°26'52.4" 17°55'48.0"
10	GKP w odległości 30m od anteny radioliniowej az. 349°	0.3-2.0	<0.003*	0.004	0.06	54°26'52.4" 17°55'45.8"
11	GKP w odległości 7m od anteny sektorowej az. 330°	0.3-2.0	<0.003*	0.004	0.06	54°26'51.7" 17°55'45.8"
12	GKP w odległości 46m od anteny sektorowej az. 330°	0.3-2.0	<0.003*	0.004	0.06	54°26'52.8" 17°55'44.8"
13	GKP w odległości 68m od anteny sektorowej az. 330°	0.3-2.0	<0.003*	0.004	0.06	54°26'53.5" 17°55'44.4"
14	PKP na az. 11° w odległości 35m od anteny radioliniowej az. 349°	0.3-2.0	<0.003*	0.004	0.06	54°26'52.8" 17°55'46.6"
-	GKP w odległości 489m od anteny sektorowej az. 210°	0.3-2.0	<0.003*	0.004	0.06	54°26'37.7" 17°55'32.5"
-	GKP w odległości 939m od anteny sektorowej az. 210°	0.3-2.0	<0.003*	0.004	0.06	54°26'25.1" 17°55'20.3"
-	GKP w odległości 489m od anteny sektorowej az. 90°	0.3-2.0	<0.003*	0.004	0.06	54°26'51.4" 17°56'13.6"
-	GKP w odległości 939m od anteny sektorowej az. 90°	0.3-2.0	<0.003*	0.004	0.06	54°26'51.4" 17°56'38.4"
-	GKP w odległości 489m od anteny sektorowej az. 330°	0.3-2.0	<0.003*	0.004	0.06	54°27'5.4" 17°55'32.5"
-	GKP w odległości 939m od anteny sektorowej az. 330°	0.3-2.0	<0.003*	0.004	0.06	54°27'18.0" 17°55'19.9"
21	GKP w odległości 28m od anteny radioliniowej az. 267°	0.3-2.0	<0.003*	0.004	0.06	54°26'51.4" 17°55'44.8"

GKP – Główny Kierunek Pomiarowy

PKP – Pomocniczy Kierunek Pomiarowy

¹ wyniki oznaczone * są wynikami poniżej czułości zestawu pomiarowego

² współrzędne geograficzne pozyskane metodą pomiaru bezpośredniego

³ do wyznaczenia wartości wskaźnikowej WM_E i WM_H przyjęto na podstawie uzgodnień z klientem oraz rozpoznania źródeł, jako wartości dopuszczalne pola elektrycznego i magnetycznego odpowiednio 28 V/m i 0,073 A/m.

⁴ do wyznaczenia niepewności dla wyników poniżej czułości zestawu pomiarowego, przyjęto niepewność dla minimalnej wartości z zakresu pomiarowego.

⁵ maksymalna wartość chwilowa

Niepewność oszacowano zgodnie z dokumentem P-03 „Procedura nadzoru nad wyposażeniem” w postaci niepewności rozszerzonej wynikającej z niepewności standardowej pomnożonej przez współczynnik rozszerzenia k=2.

Całkowita szacowana niepewność rozszerzona składowej E wynosi odpowiednio: 52.7% dla częstotliwości do 60 GHz

Umiejscowienie pionów (punktów) pomiarowych przedstawiono w załączniku nr 2 do niniejszego sprawozdania.

Sprawozdanie z badań bez pisemnej zgody laboratorium nie może być powielane inaczej niż w całości.
Wynik przedstawione w niniejszym sprawozdaniu odnoszą się wyłącznie do badanego obiektu i do warunków i konfiguracji urządzeń w dniu wykonywania pomiarów.

10. Omówienie wyników pomiarów

W związku z tym, że żadna z wartości zmierzonych, udokumentowanych w tabelach w pkt. 9, uzyskanych w skutek zastosowania pomiaru szerokopasmowego, powiększonego o rozszerzoną niepewność pomiaru U dla współczynnika rozszerzenia $k = 2$ nie przekroczyła 70% najniższej dopuszczalnej wartości składowej elektrycznej lub magnetycznej pola dla objętych pomiarami zakresów częstotliwości, nie uwzględnia się poprawek pomiarowych.

W wyniku zastosowania sposobu sprawdzenia dotrzymania dopuszczalnych poziomów pól elektromagnetycznych w środowisku, zgodnie pkt 25 ppkt 1 Rozporządzenia Ministra Klimatu z dnia 17 lutego 2020 r. (Dz. U. 2022, poz. 2630), w związku z tym, że żadna z wartości wskaźnikowych, udokumentowanych w tabelach w pkt. 9 nie przekracza wartości 1, stwierdza się, że w miejscach, w których wykonano pomiary w otoczeniu instalacji radiokomunikacyjnej 30751 (40757N!) GGD_LINIA_LINIA, dopuszczalne poziomy pól elektromagnetycznych w środowisku należy uznać za dotrzymane. Miejsca niedostępne podczas wykonywania pomiarów wskazane zostały w pkt. 9 (Wyniki pomiarów) lub na załączniku przedstawiającym usytuowanie pionów pomiarowych.

11. Podstawa prawna

- 1) Ustawa z dnia 27 kwietnia 2001 r. Prawo ochrony środowiska (Dz.U. 2022 poz. 2556)
- 2) Rozporządzenie Ministra Zdrowia z dnia 17 grudnia 2019 r. w sprawie dopuszczalnych poziomów pól elektromagnetycznych w środowisku (Dz. U. 2019, poz. 2448)
- 3) Rozporządzenie Ministra Klimatu z dnia 17 lutego 2020 r. w sprawie sposobów sprawdzania dotrzymania dopuszczalnych poziomów pól elektromagnetycznych w środowisku (Dz. U. 2022, poz. 2630),
- 4) Akredytacja nr AB 419 wydana przez Polskie Centrum Akredytacji (wydanie 21, z dnia 11 kwietnia 2023 r.)

12. Spis załączników

- Załącznik 1. Lokalizacja obiektu badań
- Załącznik 2. Usytuowanie pionów (punktów) pomiarowych
- Załącznik 3. Dokumentacja fotograficzna obiektu badań

13. Data wydania i autoryzowania sprawozdania

Obliczenia i sprawozdanie wykonał :



Signed by /
Podpisano przez:

Anna Kacperska

Date / Data:
2023-08-16
12:26

Sprawozdanie autoryzował:



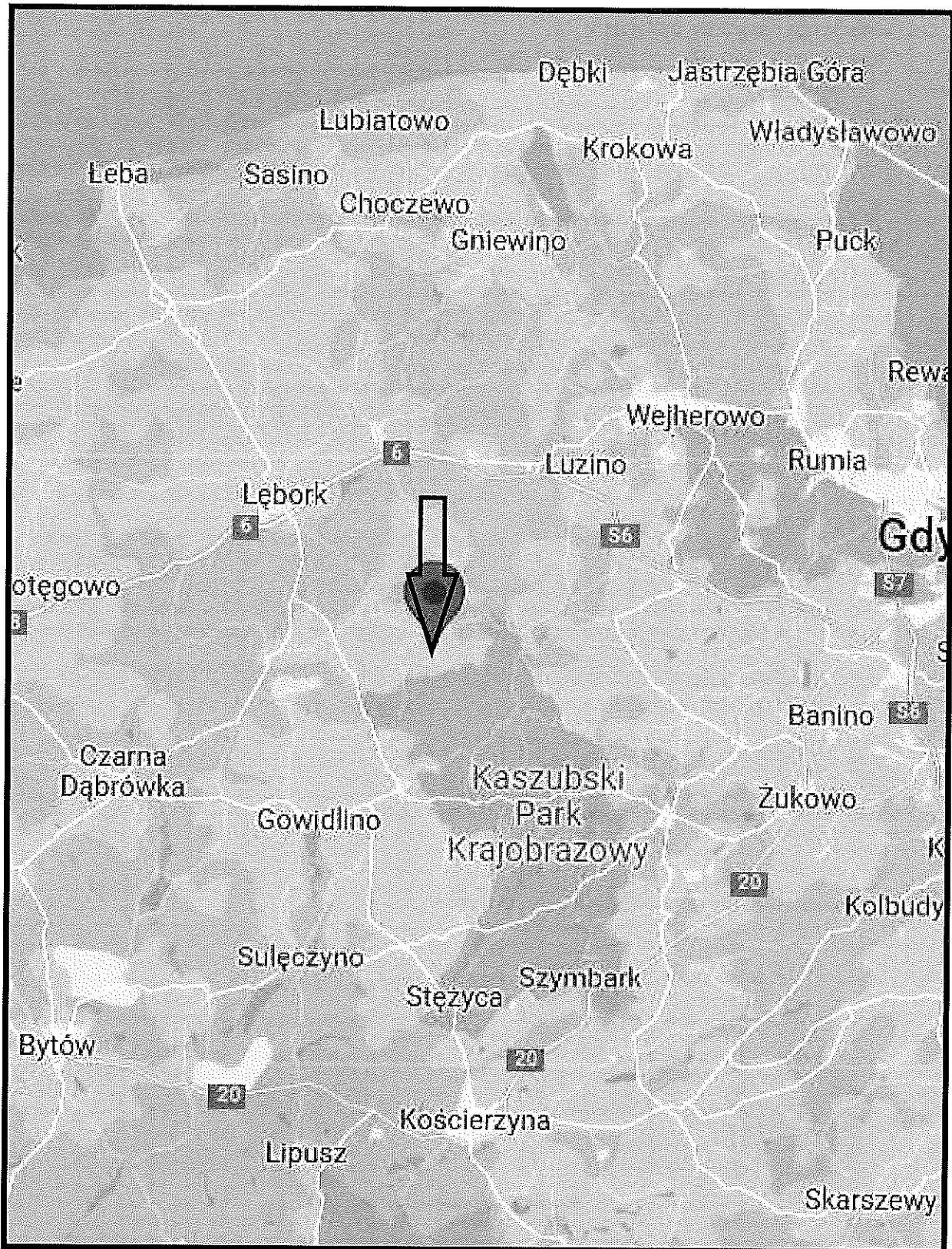
Signed by /
Podpisano przez:

Łukasz Kosznik

Date / Data:
2023-08-17
07:15

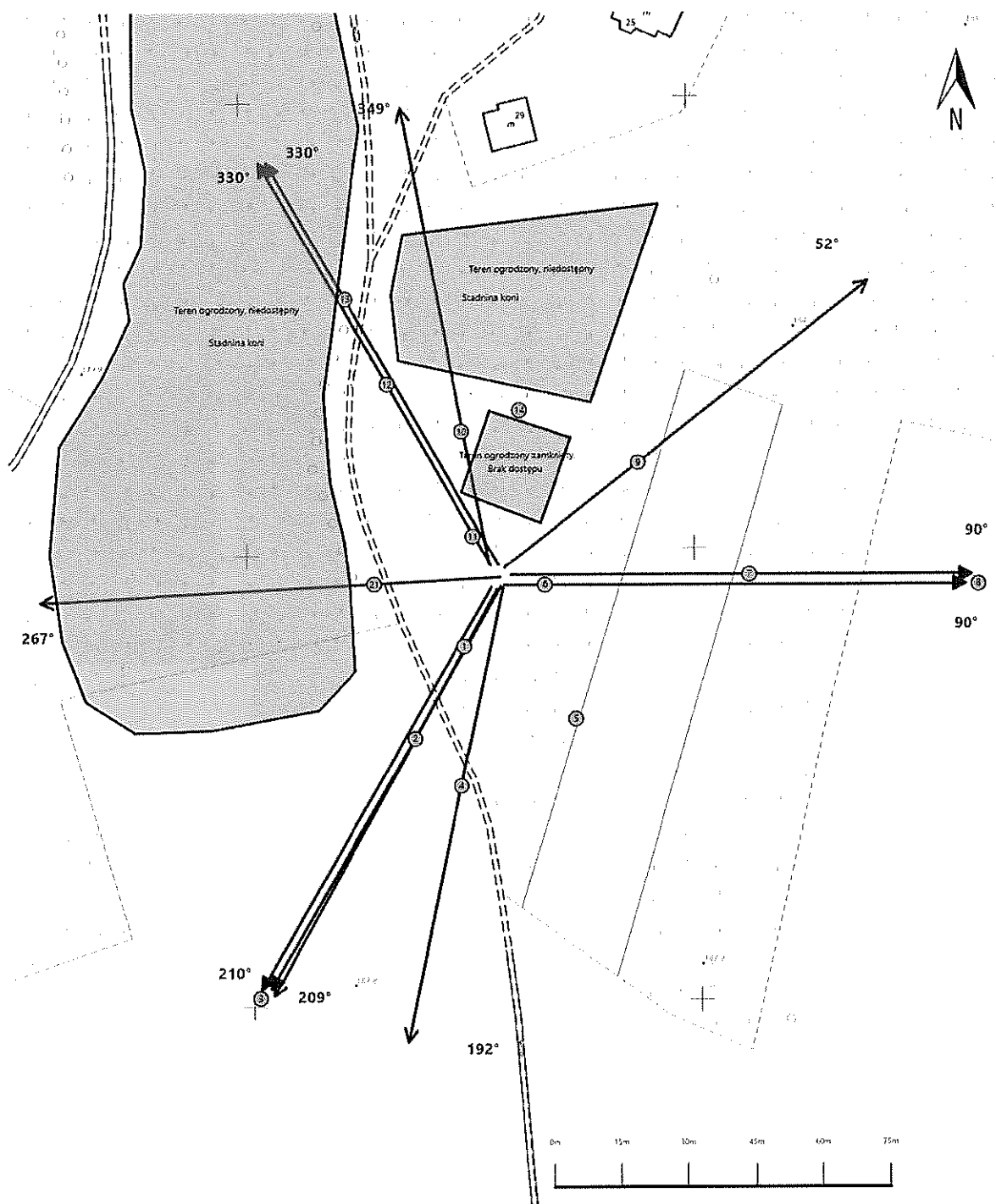
Koniec sprawozdania




Sprawozdanie z badań bez pisemnej zgody laboratorium nie może być powielane inaczej niż w całości.
Wynik przedstawione w niniejszym sprawozdaniu odnoszą się wyłącznie do badanego obiektu i do warunków i konfiguracji urządzeń w dniu wykonywania pomiarów.

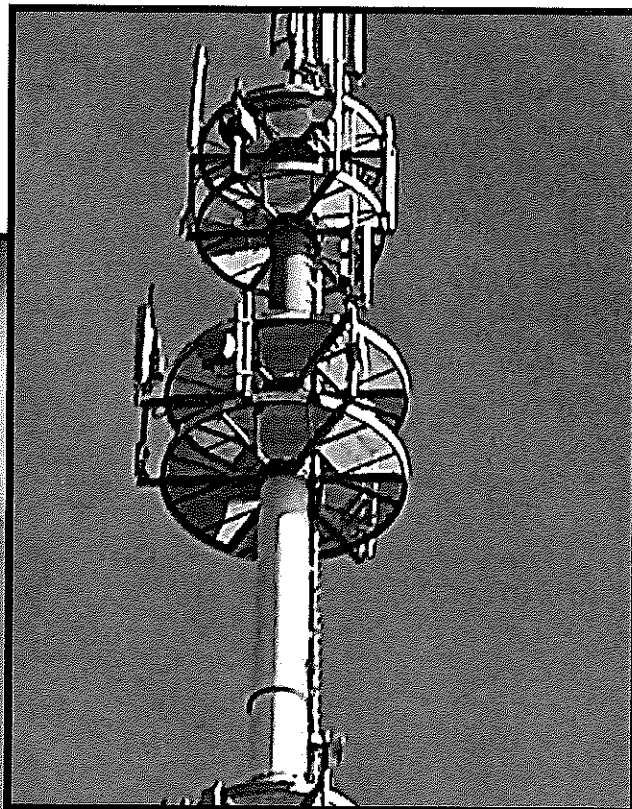
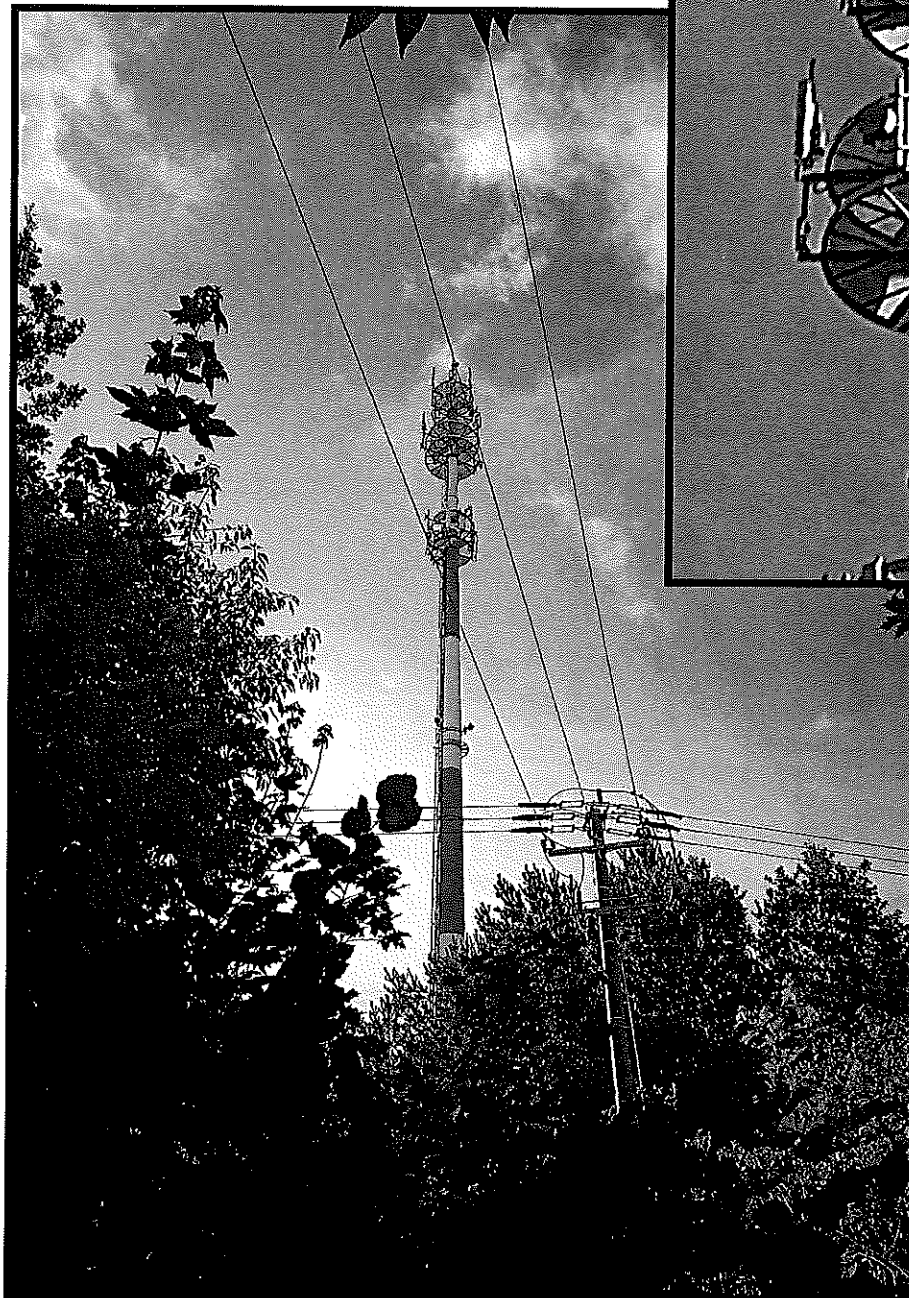


Załącznik nr 1

INSTALACJA RADIOKOMUNIKACYJNA T-Mobile Polska S.A. 30751 (40757NI) GGD_LINIA_LINIA
Lokalizacja instalacji radiokomunikacyjnej



Załącznik nr 2	Instalacja radiokomunikacyjna T-Mobile Polska S.A. GGD_LINIA_LINIA (40757N!) Usytuowanie pionów pomiarowych w otoczeniu instalacji radiokomunikacyjnej
	Legenda: <div style="display: flex; justify-content: space-around; align-items: center;"> <div style="text-align: center;">  Pion pomiarowy </div> <div style="text-align: center;">  Kierunek oddziaływania anten sektorowych </div> <div style="text-align: center;">  Kierunek oddziaływania anten radioliniowych </div> </div>



Załącznik nr 3

INSTALACJA RADIOKOMUNIKACYJNA T-Mobile Polska S.A. 30751 (40757N!) GGD_LINIA_LINIA

Zdjęcia instalacji radiokomunikacyjnej